

**KRAJOWY OŚRODEK BADAŃ  
I DOKUMENTACJI  
ZABYTEKÓW W WARSZAWIE**

KARTA EWIDENCYJNA ZABYTEKÓW  
ARCHITEKTURY I BUDOWNICTWA

A B C D E F G H I J K L M N O P R S T U V W X Y Z

Nr

1805

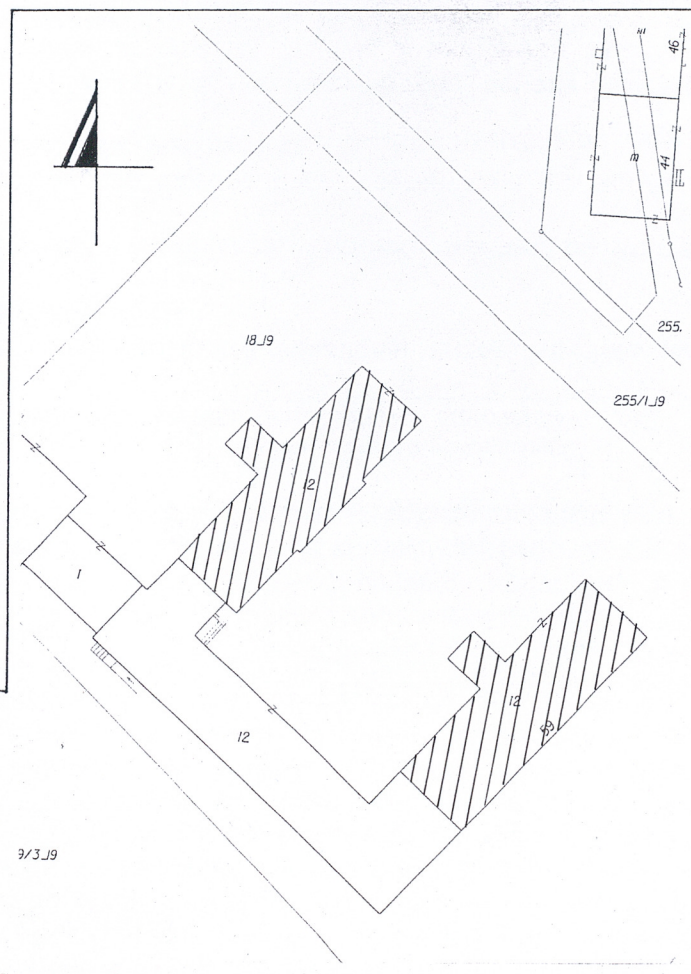
1. Obiekt

**SZKOŁA PODSTAWOWA NR VII**

2. Czas powstania  
**1898/1899**

3. Miejscowość  
**GLIWICE**

11. Zdjęcie rzut przekrój sytuacja orientacja



4. Adres  
**Gliwice**  
**Ulica: Tarnogórska nr 59**  
nr hipoteczny KW [redacted]  
nr działki 1819/1, 19/2  
Przynależność administracyjna

Województwo śląskie

gmina Gliwice  
powiat Gliwice

6. Poprzednie nazwy miejscowości

Gleiwitz

7. Przynależność administracyjna  
przed 31 XII 1998

Województwo katowickie

8. Właściciel i jego adres

Gmina Gliwice  
44-100 Gliwice  
Ul. Zwycięstwa nr 21

9. Użytkownik i jego adres

Gmina Gliwice  
44-100 Gliwice  
Ul. Zwycięstwa nr 21  
Wydział Edukacji

10. Rejestr zabytków

Nr  
Data

**WIDOK OGÓLNY  
ORIENTACJA  
SYTUACJA**



MIĘDZYGODKOWSKI KONSERWATOR ZABYTEKÓW  
W GLIWICACH  
mgr inż. arch. Ewa Pokorska - Ożo



12. *Autorzy, historia obiektu, określenie stylu*

Szkoła podstawowa nr VII przy ulicy Tarnogórskiej wybudowana została w latach **1898/1899**. Szkoła zaprojektowana została jako obiekt złożony z dwóch niezależnych bliźniaczo rozwiązanych, budynków, pełniących funkcje oddziału żeńskiego i męskiego. Obiekty zaprojektowane zostały w historyzującym stylu, z ceglanymi elewacjami z elementami gotyckimi i romańskimi. Szkoła została oddana do użytku w 1900 roku.

W okresie I wojny światowej obiekt przejęty został przez wojsko a w latach 1921-1924 użytkowany był jako mieszkalny dla rodzin przesiedleńczych. W latach 20-tych XX w. Obiekt był siedzibą szkoły specjalnej nr II. Od 1924 roku nadal pełniona jest w obiekcie funkcja oświatowa.

W latach 50-tych XX wieku dwa budynki zostały połączone łącznikiem, w którym zorganizowano nowe wejście do budynku, wspólną komunikację oraz dodatkowe pomieszczenia dydaktyczne i administracyjne.

13. Opis (sytuacja, materiał i konstrukcja, rzut, bryła, elewacje, wnętrze, wyposażenie, instalacje)

**Lokalizacja** – obiekt zlokalizowany jest w północnej części miasta Gliwice, około 2 km od ścisłego centrum. Zlokalizowany jest na dużej prostokątnej działce, położonej po zachodniej stronie ulicy Tarnogórskiej. Obiekt złożony jest z dwóch niezależnych, identycznych budynków, położonych równolegle względem siebie. Budynek frontowy odsunięty jest od ulicy około 15 metrów, za nim utworzony jest wewnętrzny, prostokątny dziedziniec, na zamknięciu którego zlokalizowany jest bliźniaczy budynek. Za tylnym budynkiem rozciągają się sportowe tereny szkoły. Od strony południowej oba obiekty połączone są dwukondygnacyjnym łącznikiem pochodzącym z lat 50-tych XX wieku. Wejście do budynku frontowego prowadzi przez łącznik, od strony zachodniej. Od strony zachodniej drugie wyjście na dziedziniec. W budynku tylnym analogiczne dwa wejścia od strony wschodniej i zachodniej. Dookoła budynków starodrzew w formie szpalerów klonów. Całość działki ogrodzona kutym ogrodzeniem na ceglanej podmurówce. Zachowane dwa wejścia w formie bramek od ulicy Tarnogórskiej - strony wschodniej oraz od strony uliczki dojazdowej – od północy.

**Konstrukcja, materiał** – obiekt murowany w technologii tradycyjnej, z cegły pełnej, ceramicznej, na zaprawie cementowo-wapiennej. Elewacje frontowe wykonane z maszynowej cegły licowej. Detal wykonany z cegły profilowanej, w glazurowanej w kolorze zielonym oraz tynku i sztucznego kamienia. Wnętrza tynkowane.

**Stropy** – stropy ceramiczne, płaskie, klein'a na belkach stalowych.

**Konstrukcja dachowa** - dach konstrukcji drewnianej, krokwiowo-płatwiowej, wielospadowy, o stromych połaciach, symetrycznie nachylonych.

**Pokrycie dachowe** – dachówka ceramiczna, karpiówka układana podwójnie w koronkę.

**Posadzki** – w piwnicach – współczesne płytki ceramiczne, na korytarzach, klatkach schodowych - lastriko, w pomieszczeniach lekcyjnych -

**Schody** – zewewnętrzne: nie posiada. Schody wewnętrzne: schody dwubiegowe, powrotne, wylewane, o stopnicach pokrytych lastriko. Balustrada stalowa z pionowych słupków, połączonych dekoracyjnymi ślimacznikami z elementami roślinnymi, z drewnianą poręczą.

**Stolarka okienna** – okna wykonane z PCV, nawiązujące do pierwotnych wzorów. (Okna pierwotne drewnianej konstrukcji, skrzynkowej, zamknięte łukiem odcinkowym, dwudzielne, dwupoziomowe, czteropodziałowe lub jednodzielne, dwupoziomowe, dwupodziałowe zamknięte łukiem odcinkowym lub ostrym).

**Stolarka drzwiowa** – *zewewnętrzna* – drzwi wtórne, wykonane z aluminium, dwuskrzydłowe, zamknięte łukiem odcinkowym, z kasetonowymi podziałami. *Stolarka wewnętrzna* - drzwi jednoskrzydłowe, prostokątne, konstrukcji drewnianej, ramowo-płycinowej, pełne, na zawiasach czopowych. C.d. w zał. nr 1.

|  |                           |   |                        |
|--|---------------------------|---|------------------------|
| 14. Kubatura   | 15. Powierzchnia zabudowy | 16. Przeznaczenie pierwotne   | 17. Użytkowanie obecne |
| 17 409 m <sup>3</sup>  | 1793m <sup>2</sup>        | Szkoła  | Szkoła                 |
| 18. Prace budowlane i konserwatorskie, ich przebieg i dokumentacja   |                           | 19. Stan techniczny   |                        |
| <ul style="list-style-type: none"> <li>• Lata 50-te XX w. – budowa łącznika pomiędzy budynkami;</li> <li>• 1996r. – wykonanie izolacji przeciwwilgociowej fundamentów;</li> <li>• 2000r. – wymiana stolarki okiennej;</li> <li>• 2007r. – renowacja elewacji.</li> </ul> |                           | <ul style="list-style-type: none"> <li>• Fundamenty – w części korytarza zawilgocone;</li> <li>• Ściany – zawilgocone w partii piwnic w korytarzu;</li> <li>• Pokrycie dachu – nieszczelne;</li> <li>• Więźba dachowa – lokalnie zawilgocona;</li> <li>• Stolarka okienna – współczesna, w dobrym stanie;</li> <li>• Stolarka drzwiowa – do konserwacji;</li> <li>• Instalacje – stan dobry;</li> <li>• Elewacje – po konserwacji, stan dobry.</li> </ul> |                        |
|  |                           | 20. Najpilniejsze postulaty konserwatorskie   |                        |
|  |                           | <ul style="list-style-type: none"> <li>• Wykonanie poziomej izolacji przeciwwilgociowej fundamentów w miejscach podciągania wody, osuszenie i odgrzybienie zawilgoconych ścian;</li> <li>• Wymiana pokrycia dachowego;</li> <li>• Konserwacja więźby dachowej;</li> <li>• Remont konserwatorski ogrodzenia z odtworzeniem brakujących fragmentów</li> </ul>   |                        |



21. Akta archiwalne (rodzaj akt, numery i miejsce przechowywania)

- Akta budowlane – Archiwum Państwowe w Katowicach, Oddział w Gliwicach, sygn. 5481
- Projekt budowy sanitariatów, przyłączy wod-kan, 1913r., Państwowe Przedsiębiorstwo Wodociągów, Gliwice, Raciborska 47

24. Uwagi różne

25. Opracował

tekst mgr inż. arch. Hanna Wiąg-Marzec, październik 2008 rok

plany, rysunki mgr inż. arch. Hanna Wiąg-Marzec, październik 2008 rok

zdjęcia, fotografie mgr inż. arch. Hanna Wiąg-Marzec, październik 2008 rok  
miejsca przechowywania negatywów zbiory prywatne

*Hanna Wiąg-Marzec*

Karta po wypełnieniu podlega ochronie na podstawie przepisu prawa autorskiego.

22. Bibliografia

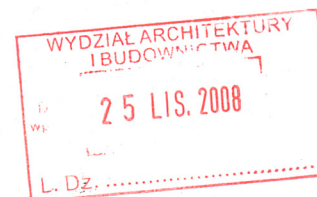
Jacek Schmidt - „7 wieków szkolnictwa w Gliwicach”, Gliwice, 2001

26. Adnotacje o inspekcjach, informacje o zmianach (daty, imiona i nazwiska wypełniających)

23. Źródła ikonograficzne i fotografia (rodzaj, miejsce przechowywania, sygnatury)

27. Liczba załączników

**5 wkładek**





|               |  |  |
|---------------|--|--|
| 1. Miejsowość | 2. Obiekt                                      | 3. Zawartość wkładki                     |
| GLIWICE       | SZKOŁA PODSTAWOWA NR VII<br>ul. Tarnogórska 59 | Ciąg dalszy pkt 13. materiały archiwalne |

**Stolarka drzwiowa c.d.** - W piwnicy drzwi prostokątne, jednoskrzydłowe, stalowe, na pasowych zawiasach, na poddaszu – drzwi prostokątne, konstrukcji deskowej, z zastrzałami, na czopowych zawiasach.

**Rzut** – oba budynki bliźniaczo rozwiązane, założone na planie wydłużonego prostokąta, z psudoryzalitem na osi poprzecznej od strony wschodniej oraz prostokątnym ryzalitem – skrzydłem od strony zachodniej, także na osi poprzecznej.

**Wnętrze** – Wnętrze dwutraktowe, w trakcie od strony zachodniej korytarz, z którego wejścia do poszczególnych sal lekcyjnych. W ryzalicy centralnym dwubiegowa klatka schodowa oraz pierwotne wejście do budynku.

**Bryła** – rozczłonkowana, budynek dwukondygnacyjny, w całości podpiwniczony, na wysokim cokole, nakryty wielospadowymi dachami o stromych, symetrycznych połaciach. Na osi centralnej od strony wschodniej pseudoryzalit oraz dwa trójkątne szczyty dekorowane sterczynami zwieńczonymi stożkowymi daszkami. Od strony zachodniej na osi centralnej wydatny prostokątny ryzalit zwieńczony trójkątnym szczytem także dekorowanym sterczynami z stożkowymi daszkami.

**Wyposażenie** – balustrada klatki schodowej, stolarka drzwiowa.

**Elewacja wschodnia – frontowa**- wykonana w cegle licowej, z dekoracyjnymi elementami z cegły kształtowanej, glazurowanej w kolorze zielonym oraz tynku. Elewacja dwukondygnacyjna, na wysokim cokole, nakryta stromym dachem, dwunastoosiowa (4+2+2+4). Na osi centralnej czteroosiowy pseudoryzalit zwieńczony dwoma trójkątnymi szczytami. Szczyty dekorowane sterczynami zwieńczonymi stożkowymi daszkami. Czoła szczytów rozczłunowane rytmem ostrołucznych blend wypełnionych tynkiem. Blendy centralne oraz boczne wypełnione płyciną zamkniętą trójlistem. Na osi centralnej szczytu w dolnej części niewielkie wąskie okienko zamknięte łukiem odcinkowym. Krawędzie szczytów dekorowane profilowaną, glazurowaną cegłą.

Otwory okienne parteru i piętra zamknięte łukiem odcinkowym z podokiennikami z zielonej cegły glazurowanej. W pasie cokołu okna mniejsze, wąskie, w układzie biforyjnym. Ściany cokołu lekko poszerzane ku dołowi. Elewacja mocno artykułowana horyzontalnymi podziałami - gzymsem nad cokołem wykonanym w formie okapu z zielonej cegły profilowanej, analogicznym gzymsem pod oknami II kondygnacji wraz z fryzem z cegły profilowanej o motywie trójlistia oraz gzymsem wieńczącym z dekoracją z ukośnie ustawionych cegieł.

**Elewacja północna - boczna** - elewacja wykonana w cegle licowej, pozbawiona otworów okiennych i drzwiowych, artykułowana pasami gzymś nad cokołem, międzykondygnacyjnym i wieńczącym.

**Elewacja zachodnia** - wykonana w cegle licowej, z dekoracyjnymi elementami z cegły kształtowanej, glazurowanej w kolorze zielonym oraz tynku. Elewacja dwukondygnacyjna, na wysokim cokole, nakryta stromym dachem, trzynastoosiowa (5+3+5). Na osi centralnej trzyosiowy ryzalit zwieńczony trójkątnym szczytem. W przyziemiu w ryzalicy wejście do budynku usytuowane w płytce wewnątrz zamkniętej motywem trójlistia. Płycina pod trójlistnym łukiem wypełniona tynkiem. Płaszczyzna dookoła otworu drzwiowego wypełniona motywem z cegły profilowanej w kształcie czterolistia. Powyżej wejścia na każdej kondygnacji trzy wysokie otwory okienne, na pierwszym poziomie zamknięte łukiem odcinkowym, powyżej łukiem ostrym. Zwieńczenie ryzalitu ujęte po bokach sterczynami zwieńczonymi stożkowymi daszkami. Czoła szczytu zdobione rytmem ostrołucznych blend wypełnionych tynkiem. Blenda centralna zamknięta trójlistem, wypełniona cegłą kształtowaną o motywie czterolistia. Na osi centralnej szczytu w dolnej części niewielkie wąskie okienko zamknięte łukiem odcinkowym. Krawędzie szczytów dekorowane profilowaną, glazurowaną cegłą.

Otwory okienne parteru i piętra zamknięte łukiem odcinkowym z podokiennikami z zielonej cegły glazurowanej. W pasie cokołu okna mniejsze, wąskie, w układzie biforyjnym. Ściany cokołu lekko poszerzane ku dołowi. Elewacja mocno artykułowana horyzontalnymi podziałami - gzymsem nad cokołem wykonanym w formie okapu z zielonej cegły profilowanej, analogicznym gzymsem pod oknami II kondygnacji wraz z fryzem z cegły profilowanej o motywie trójlistia oraz gzymsem wieńczącym z dekoracją z ukośnie ustawionych cegieł.

**Instalacje** - wod-kan., elektryczna, gazowa o. telefoniczna, odgromowa.



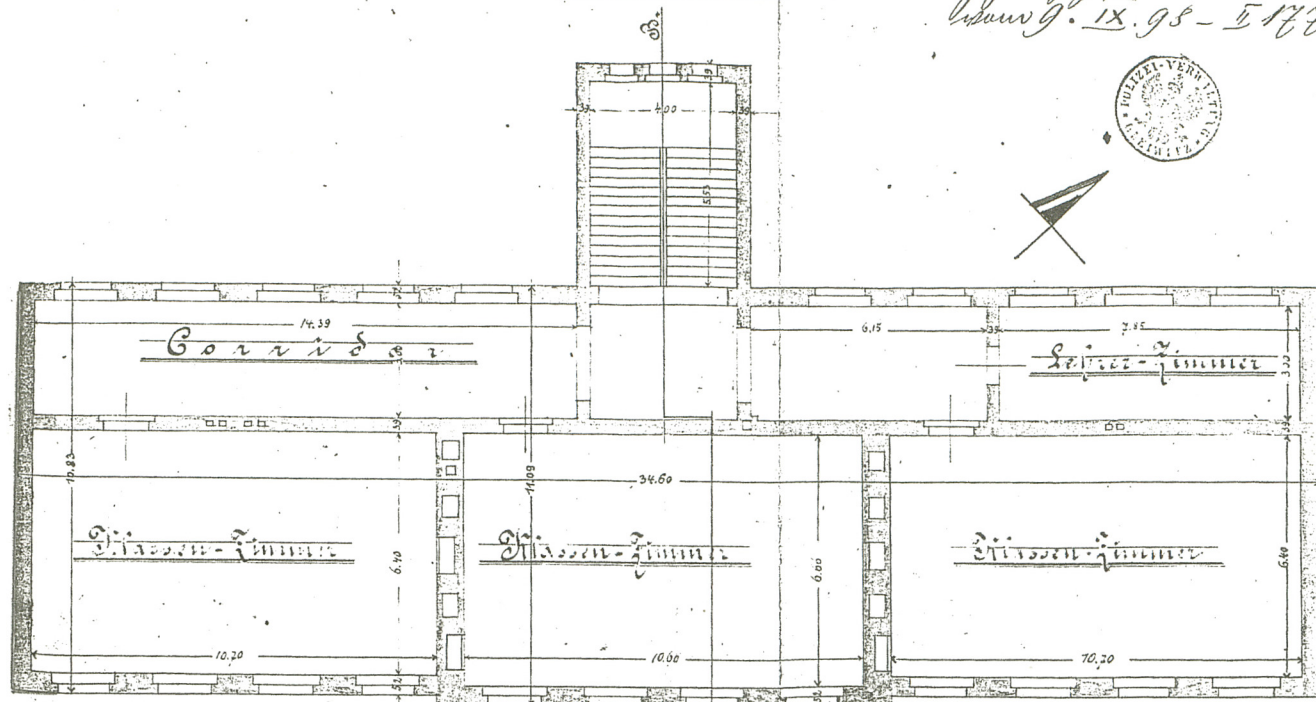
Entwurf

zum Neben einer sechsklassigen Volksschule

an. Greville.

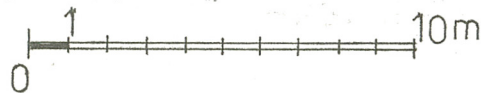
42.

11e <sup>28</sup>  
Auftrag zum Verkauf  
am 9. IX. 98 - 517785



Ober- und  
E. d. g. s. i. n. j. w. i. t. S. i. n. i. s. p. i. n. n.  
Maafstab 1:100

Chemnitz, den August 1898.  
Der Stadtbaurath.  
J. A. Gabel





1. Miejsowość

GLIWICE

2. Obiekt

SZKOŁA PODSTAWOWA NR VII  
ul. Tarnogórska nr 59

3. Zawartość wkładki  
Dokumentacja fotograficzna



1. Widok na elewację wschodnią budynku frontowego przy ulicy Tarnogórskiej.
2. Widok na elewację zachodnią budynku frontowego - od dziedzińca.
3. Rozwiązanie szczytów w elewacji wschodniej.





4. Elewacja wschodnia budynku tylnego.



5. Fragment elewacji zachodniej budynku tylnego.



6. Widok na elewację zachodnią budynku tylnego.



1. Miejscowość

**GLIWICE**

2. Obiekt

**SZKOŁA PODSTAWOWA NR VII  
ul. Tarnogórska nr 59**

3. Zawartość wkładki

Dokumentacja fotograficzna

7.



8.



9.



7. Widok od północy na wewnętrzny dziedziniec.

8. Fragment ogrodzenia szkoły.

9. Zwieńczenie szczytu w elewacji zachodniej.





10. Fragment dekoracji elewacji.



11. Zwieńczenie szczytu zachodniego.



12. Dekoracja nad wejściem do budynków.



1. Miejscowość

GLIWICE

2. Obiekt

SZKOŁA PODSTAWOWA NR VII  
ul. Tarnogórska nr 59

3. Zawartość wkładki

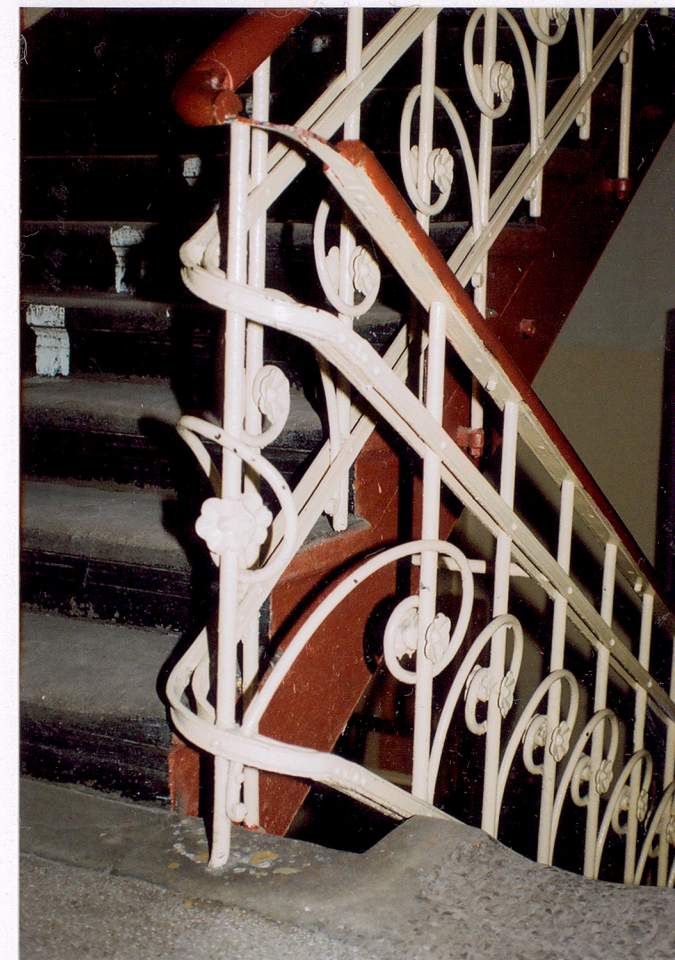
Dokumentacja fotograficzna



13. Widok na klatkę schodową.



14. Widok na klatkę schodową.



15. fragment balustrady schodów.





16. Korytarz na parterze.



17. Przykładowa stolarka drzwiowa.



18. Korytarz w piwnicy.



1. Miejsowość

GLIWICE

2. Obiekt

SZKOŁA PODSTAWOWA NR VII  
ul. Tarnogórska nr 59

3. Zawartość wkładki

Dokumentacja fotograficzna



20. Stolarka drzwiowa w piwnicy.



21. stolarka drzwiowa na strychu.





22.,23. Widoki więźby dachowej.