

1. Obiekt

**PAŁAC BONTANICH, OB. PLEBANIA KOŚCIOŁA PARAFIALNEGO
P.W. ŚW. MICHAŁA ARCHANIOLA**

2. Czas powstania

Prawdopodobnie 2 poł. XVIII w.

3. Miejscowość

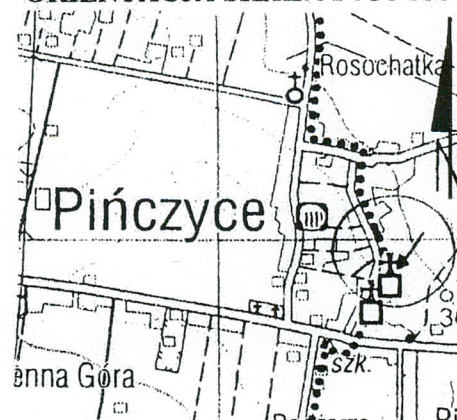
PIŃCZYCE

11. Zdjęcia, rzut, przekrój, sytuacja, orientacja

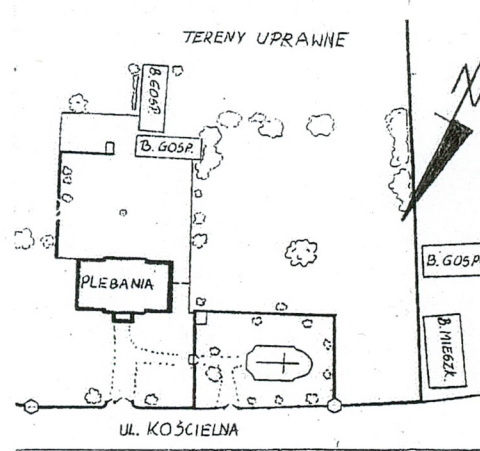


ELEWACJA FRONTOWA PÓŁNOCNO-ZACHODNIA.

ORIENTACJA SKALA 1 : 50 000



SYTUACJA SKALA 1 : 2 000



4. Adres

42-343, ul. Kościelna 4

nr hipoteczny

Księga Wieczysta

KW NR

Działka nr

5. Przynależność administracyjna

województwo

śląskie

powiat

myszkowski

gmina

Koziegłowy

6. Poprzednie nazwy miejscowości

7. Przynależność administracyjna przed 31 XII 1998r.

województwo

częstochofskie

8. Właściciel i jego adres

Parafia rzym.- kat. p.w. św. Michała
Archaniola

42-343 Pińczycy, ul. Kościelna 4.

Diecezja częstochowska.

9. Użytkownik i jego adres

Parafia rzym.- kat. p.w. św. Michała
Archaniola

42-343 Pińczycy, ul. Kościelna 4.

Diecezja częstochowska.

10. Rejestr zabytków

Nr A/118

data 1996 r.

426/60

18.03.1960

Pałac barokowy wzmiankowany w XVIII w. jako własność Bontanich, rodziny włoskiego pochodzenia, właścicieli dóbr pińczyskich na przestrzeni XVIII i XIX w.

Autor planów obiektu i wykonawca – nieznani.

Wchodzący w kompleks zabudowy złożony z: barokowej kaplicy dworskiej - obecnie kościoła parafialnego p.w. św. Michała Archanioła prawdopodobnie cmentarza, zabudowań gospodarczych i otaczającego całość kamiennego muru z dwiema basztami - stróżówkami. Przy pałacu odnotowano również istnienie szpitala – przytułku. Skrzydło(?) w którym się mieścił, ze względu na zły stan techniczny, rozebrano w 1903r.

Po 1904 r. zabudowania pałacowe wraz z rolą i ogrodami zostały zakupione przez włościan pińczyskich.

W okresie powojennym obiekt pełnił równocześnie funkcję plebanii - na piętrze oraz poczty i posterunku milicji - na parterze.

W 27 lipca 1959 r., dawny pałac przeszedł na własność parafii rzym.-kat. p. w. św. Michała Archanioła z przeznaczeniem na plebanie.

W wyniku licznych przekształceń w okresie od XIX do XX w., m.in.: usunięcia portyku, przebudowy dachu w 1919 r. - budynek pałacu w dużym stopniu zatracił swoje cechy stylowe.

SYTUACJA:

Wieś Pińczysze położona przy trasie nr 1 Warszawa-Katowice; od północy miasto Koziegłowy, od południa Siewierz. Plebania wchodzi w skład dawnego kompleksu pałacowego, znajdującego się w południowo-wschodniej części wioski, na niewielkim wzniesieniu, przy ulicy Kościelnej (od północnego-zachodu). Obszar ten wydzielony kamiennym murem z dwoma basztami. W bezpośrednim sąsiedztwie, po wewnętrznej stronie muru: kościoły: p.w. św. Michała Archanioła (od południowego-zachodu) i p.w. św. Józefa Oblubieńca NMP (od północnego wschodu). Za plebanią w kierunku południowo wschodnim podwórze z zabudowaniami gospodarczymi i studnią, dalej sad za którym łąki i pola uprawne.

MATERIAŁ, KONSTRUKCJA, TECHNIKA:

Obiekt murowany, z cegły i kamienia, na zaprawie cementowo-wapiennej. Opaski okienne prawdopodobnie z zaprawy mineralnej o nieokreślonym składzie. Ściany zewnętrzne tynkowane tzw. wypawka tynkarska, dwubarwna, pod nią miejscami starsze tynki wapienne. Ściany wewnętrzne: w piwnicy tynki wapienne; w pozostałych pomieszczeniach tynkowane, malowane.

Sklepienia, stropy:

- piwnica: kolebkowe z lunetami.
- sień: kolebkowe o przekroju łuku koszowego, na gurtach, z lunetami.
- klatka schodowa: sklepienie klasztorne.
- pozostałe pomieszczenia: stropy deskowe z podsiębitką.

Więźba dachowa: drewniana, krokwiowa, jętkowo-płatwiowa z pionowym słupem wzmocnionym zastrzałami.

Pokrycie dachu:

- dach główny i dach ganku: blacho-dachówka.
- daszek przybudówki: blacha cynkowa na deskowej podbitce.

Posadzki, podłogi:

- piwnica: kamiennie -ceglana, częściowo pokryta wylewką betonową.
- sień: współczesna, ceramiczna, dwukolorowa z kafli ułożonych w karo.
- pozostałe pomieszczenia: lastriko, panele drewniane, linoleum.

Schody

zewnętrzne: przed wejściem głównym betonowy podest z dwoma stopniami, przed tylnym jeden stopień betonowy.

wewnętrzne:

- do piwnicy: drewniane, na podmurówce z cegieł, jednobiegowe, o stopnicach w postaci belki osadzonej w murze.
- w klatce schodowej: drewniane, czterobiegowe z trzema podestami. Poręcz drewniana.

14. Kubatura 3248 m ³	15. Powierzchnia użytkowa 406 m ²	16. Przeznaczenie pierwotne Budynek mieszkalny - pałac Bontanich	17. Użytkowanie obecne Plebania kościoła parafialnego p.w. św. Michała Archanioła
18. Prace budowlane i konserwatorskie, ich przebieg i dokumentacja (po 1945 r.) Nie odnaleziono dokumentacji dotyczącej ewentualnych prac budowlanych i konserwatorskich. Poniższe informacje zebrano w oparciu o przekaz ustny obecnego proboszcza parafii. <ul style="list-style-type: none"> – 1948 r. - przebudowa dachu. – Lata 50-te XX w. - prace remontowe. – 2 połowa lat 60-tych XX w. - odnowienie niektórych pomieszczeń budynku. – Lata 2001-2005 - wymiana zabytkowej stolarki okiennej na nowe okna drewniane, bezstyłowe, jednopodziałowe, wymiana pokrycia dachowego. 		19. Stan zachowania (fundamenty, ściany zewnętrzne, ściany wewnętrzne, sklepienia, stropy, konstrukcje dachowe) Ogólny stan techniczny obiektu dobry. Miejscami odpryski tynku, większe płyty zwłaszcza w partiach przyziemia od strony północnej oraz na ryzalicie i przybudówce od strony wschodniej. Niewielkie uszkodzenia gzymsów nadokiennych od strony wschodniej i południowej Częściowo zerwana blacha daszku przybudówki.	
20. Najpilniejsze postulaty konserwatorskie Naprawa tynków. Rekonstrukcja brakujących elementów gzymsów nadokiennych, wzmocnienie strukturalne. Całkowita wymiana pokrycia daszku przybudówki, bądź naprawa przez uzupełnienie podobnym materiałem.			

21. Akta archiwalne i źródła ikonograficzne (rodzaj, numer i miejsce przechowywania)

24. Uwagi różne

25. Opracowanie karty ewidencyjnej

Wrzesień – październik 2007 r.

tekst AB OVO s.c. ul. Hoyera 6, 30-898 Kraków.

ABOVO s.c.
Jarosław Kis, Janusz Piech
ul. Hoyer 6, 30-898 Kraków
tel. 658 88 31, NIP 63-27-11-919

plany, rysunki Barbara Stankiewicz, wrzesień – październik 2007 r.
imię , nazwisko, data, podpis

zdjęcia fotogr. Barbara Stankiewicz, wrzesień – październik 2007 r.
imię , nazwisko, data, podpis

miejsce przechowywania negatywów AB OVO s.c. ul. Hoyer 6, 30-898 Kraków.

**KARTA PO WYPEŁNIENIU PODLEGA OCHRONIE NA PODSTAWIE PRZEPISÓW
PRAWA AUTORSKIEGO**

22. Bibliografia

- M. Olszewski, O. Solarzówna: Katalog Zabytków Sztuki w Polsce, woj. katowickie, pow. myszkowski, t: VI, zeszyt 9, Warszawa 1962, s. 24-25.
- J. Wiśniewski: *Diecezja częstochowska*, Mariówka - Opoczno 1936, s. 283-288.
- *Almanach Ziemi Kozięgłowskiej*. Pod red. J. Wiśniewskiej, Muzeum Śląskie, Katowice 2005, s. 72.

26. Adnotacje o inspekcjach, informacje o zmianach (daty, imiona i nazwiska wypełniających)

23. Źródła ikonograficzne i fotograficzne (rodzaj, miejsce przechowywania, sygnatury)

27. Załączniki

Załącznik nr 1: c.d. pkt. 13

Załączniki nr: 2,3: zdjęcia

1. Miejsowość PIŃCZYCE 42-343, ul. Kościelna 4	2. Obiekt (nazwa jak w karcie) PAŁAC BONTANICH, OB. PLEBANIA KOŚCIOŁA PARAFIALNEGO P.W. ŚW. MICHAŁA ARCHANIOLA	3. Zawartość wkładki (nazwa materiału uzupełniającego) ▪ C.d. pkt. 13
--	---	--

c.d. pkt. 13.

Drzwi:zewewnętrzne:

- wejście główne: o otworze prostokątnym. Drzwi drewniane, z nadświetlem wypełnionym metalową ramką. Prawdopodobnie XVIII/XIX w., ościeżnicowe, dwuskrzydłowe, deskowe, zdwojone. Od strony zewnętrznej deski w dekoracyjnym układzie romboidalnym, z widocznymi główkami gwoździ, metalowym czwórliściem i gałką pośrodku oraz ozdobnym okuciem zamka. Od wewnątrz proste, zawieszane na zdobionych kutych, metalowych zawiasach, wzmocnione poziomymi listwami. Rama nadświetla o trzech kwadratowych polach, wypełnionych bezbarwnym szkłem.
- wejście tylne: analogiczne w osadzeniu, konstrukcji i dekoracji poza metalowym czwórliściem i gałką.
- wejście boczne: wtórne, drzwi współczesne, drewniane, ościeżnicowe, jednoskrzydłowe.

wewnętrzne:

- sień i pomieszczenia mieszkalne parteru i piętra: zróżnicowane wiekowo i stylowo. O otworach prostokątnych, niektóre z nadświetlem, ościeżnicowe, jedno- i dwuskrzydłowe, ramowo-płycinowe, przeważnie o czterech dekoracyjnych płycinach. W pomieszczeniach sanitarnych, drewniane, jednoskrzydłowe, proste.
- z sieni na piętro: otwór drzwiowy o łuku odcinkowym. Drzwi prawdopodobnie XVIII/XIX w., drewniane, łuk odcinkowy, osadzone bezpośrednio na zawiasach wmurowanych w ścianę. Interesująca konstrukcja: jednoskrzydłowe, pozorujące dwa skrzydła, łamane pośrodku, składane, ramowo-płycinowe o czterech dekoracyjnych płycinach. Ozdobne zawiasy mocujące oraz dodatkowe, w miejscu łamania. W miejscu klamek –dekoracyjne gałeczki.

Okna:

Wszystkie otwory okienne budynku prostokątne. Na parterze okratowane. Okna drewniane, ościeżnicowe, współczesne, dwudzielne.

RZUT:

Budynek na planie prostokąta, dwutraktowy. Dwa prostokątne ryzality; od południowego wschodu półkolista przybudówka. Główny ciąg komunikacyjny na parterze, w sieni na przestrzał. Dwa ciągi komunikacji pionowej w tylnej części sieni prowadzące: jeden na piętro, drugi pod nim, do piwnicy.

BRYŁA:

Zwarta, o dominującym ryzalitach i rozłożystym dachu. Obiekt częściowo podpiwniczony (w części południowo-zachodniej), dwukondygnacyjny nakryty dachem czteropłaciowym. Przy elewacjach wzdłużnych ryzality. Od frontu - ganek o trójpłaciowym dachu. Od południowego-wschodu - przybudówka prawdopodobnie dawna ubikacja z daszkiem stożkowym.

ELEWACJE:Elewacja główna północno-zachodnia.

Horyzontalna, symetryczna, siedmioosiowa z trójosiowym ryzalitem, dwukondygnacyjna z wydzieloną strefą cokołową, o rytmicznym układzie okien. Na osi głównej w parterze - otwór drzwiowy z gankiem.

c.d. pkt. 13 - VERTE

Wkładkę założył: AB OVO s.c. ul. Hoyera 6, 30-898 Kraków, wrzesień – październik 2007 r.

(imię, nazwisko, data)

Miejsce przechowywania negatywów: AB OVO s.c. ul. Hoyera 6, 30-898 Kraków.

c.d. pkt. 13.

Dekoracja fragmentaryczna: profilowane parapety i profilowane gzymsy nadokienne na wspornikach (za wyjątkiem parterowych okien ryzalitu), opaski prostokątne (okna pierwszego piętra, w ryzalicie), opaski uszate (okna pierwszego piętra w ścianach bocznych), lizeny (narożniki ścian bocznych i piętra ryzalitu), gzyms w postaci płaskiej listwy wydzielający parter od piętra i profilowany gzyms wieńczący.

Elewacja tylna południowo-wschodnia

Horyzontalna, symetryczna, siedmioosiowa, z trójosiowym ryzalitem, dwukondygnacyjna z wydzieloną strefą cokołową, o rytmicznym układzie okien. Na osi głównej, w parterze otwór drzwiowy. Na prawo od niego przybudówka w formie walca z stożkowym daszkiem.

Dekoracja fragmentaryczna: profilowane parapety i profilowane gzymsy nadokienne (okna ścian bocznych); lizeny (pomiędzy oknami ścian bocznych i na ich narożnikach); gzyms w postaci płaskiej listwy wydzielający parter od piętra i profilowany gzyms wieńczący.

Elewacja boczna północno-wschodnia

Symetryczna, trójosiowa, dwukondygnacyjna z wydzieloną strefą cokołową. Na osi głównej, dwa okna ślepe. Na pozostałych osiach, po dwa okna przeszklone.

Dekoracja fragmentaryczna: profilowane parapety i profilowane gzymsy nadokienne na wspornikach, opaski prostokątne (okno ślepe parteru), opaski uszate (okna przeszklone i ślepe piętra), lizeny (pomiędzy oknami i na narożnikach ścian), prostokątne, pionowe płyciny o łukowato wyciętych narożnikach (w sąsiedztwie skrajnych lizen), gzyms w postaci płaskiej listwy wydzielający parter od piętra i profilowany gzyms wieńczący.

Elewacja boczna południowo-zachodnia

Dawniej prawdopodobnie trójosiowa, dwukondygnacyjna. Obecnie - niesymetryczna, nieuporządkowana. Pozbawiona okien (zamurowane). W parterze, na lewo, wtórny otwór drzwiowy. Na piętrze, na osi głównej okno ślepe, po jego bokach ślady po zamurowanych oknach.

Dekoracja szczątkowa: profilowane parapety i profilowane gzymsy nadokienne (na piętrze, okno ślepe i w miejscu okien zamurowanych), lizeny (pomiędzy oknami i na narożnikach ścian), gzyms wieńczący.

WNĘTRZE:

Do najbardziej charakterystycznych elementów architektonicznych wnętrza należą: sklepienia piwnicy, sieni oraz klatki schodowej na piętro – opisane wyżej, jak również półkolista nisza w kuchni parteru i bardzo głębokie otwory okienne. Warto wspomnieć również o ciekawym rozwiązaniu formy dawnej ubikacji.

WYPOSAŻENIE:

Na szczególną uwagę zasługuje zabytkowa stolarka drzwiowa – zwłaszcza w sieni, o ciekawych rozwiązaniach konstrukcyjnych i dekoracji. Opis powyżej.

INSTALACJE: elektryczna, gazowa, wodno-kanalizacyjna, grzewcza.

1. Miejscowość PIŃCZYCE 42-343, ul. Kościelna 4	2. Obiekt (nazwa jak w karcie) PAŁAC BONTANICH, OB. PLEBANIA KOŚCIOŁA PARAFIALNEGO P.W. ŚW. MICHAŁA ARCHANIOŁA	3. Zawartość wkładki (nazwa materiału uzupełniającego) ▪ Zdjęcia
--	--	---



Fot. 1. Elewacja tylna południowo-wschodnia.



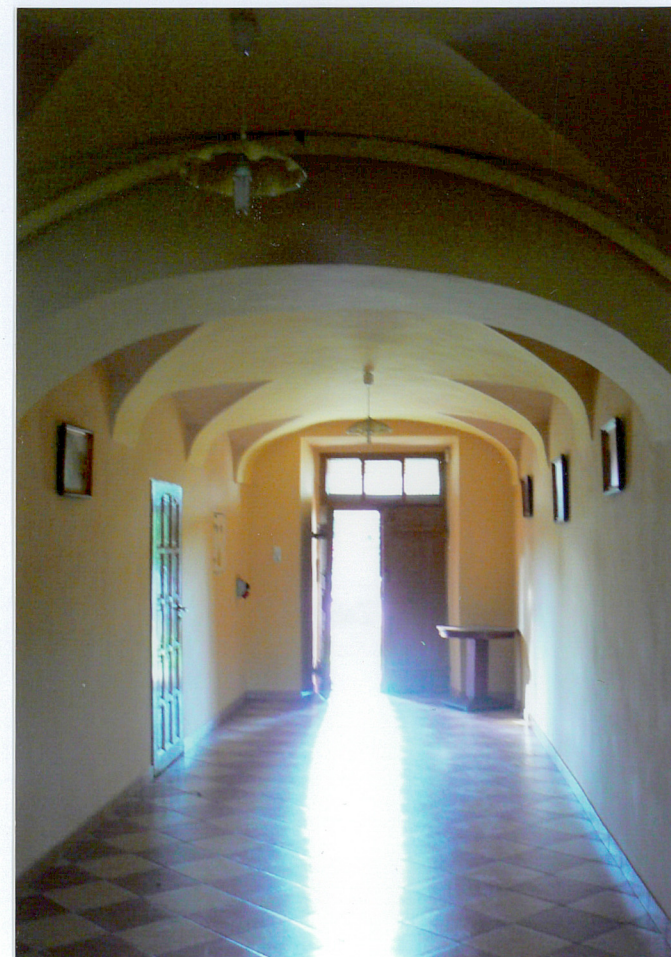
Fot. 2. Elewacja boczna północno-wschodnia

Wkładkę założył: AB OVO s.c. ul. Hoyer 6, 30-898 Kraków, wrzesień – październik 2007 r.
(imię, nazwisko, data)

Miejsce przechowywania negatywów: AB OVO s.c. ul. Hoyer 6, 30-898 Kraków.



Fot. 3. Elewacja boczna południowo-zachodnia.



Fot. 4. Sień główna. Parter. Widok od południowego-wschodu.

1. Miejscowość	2. Obiekt (nazwa jak w karcie)	3. Zawartość wkładki (nazwa materiału uzupełniającego)
PIŃCZYCE 42-343, ul. Kościelna 4	PAŁAC BONTANICH, OB. PLEBANIA KOŚCIOŁA PARAFIALNEGO P.W. ŚW. MICHAŁA ARCHANIOLA	▪ Zdjęcia



Fot. 5. Fragment klatki schodowej z sklepieniem klasztornym.



Fot. 6. Przykład stolarki drzwiowej. Wejście tylne.

Wkładkę założył: AB OVO s.c. ul. Hoyera 6, 30-898 Kraków, wrzesień – październik 2007 r.
(imię, nazwisko, data)

Miejsce przechowywania negatywów: AB OVO s.c. ul. Hoyera 6, 30-898 Kraków.



Fot. 7. Przykład stolarki drzwiowej. Wejście tylne do budynku. Widok od wewnątrz.



Fot. 8. Przykład stolarki drzwiowej. Wejście do klatki schodowej.