

1. Obiekt

## KAMIENICA MIESZKALNA

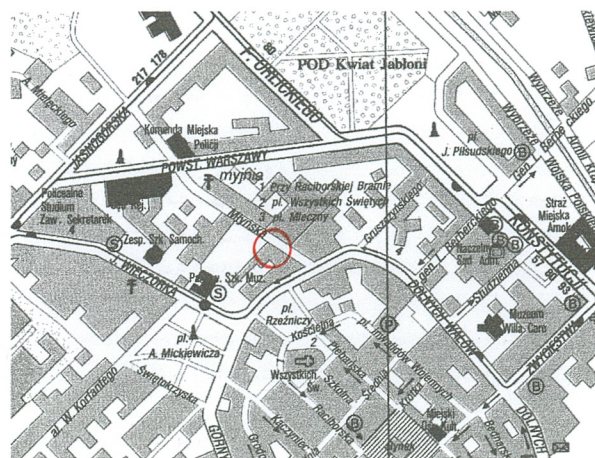
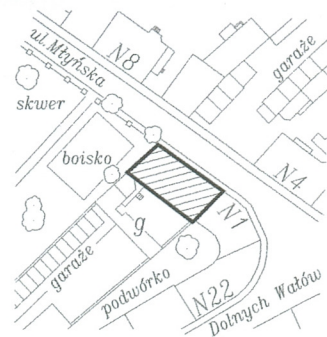
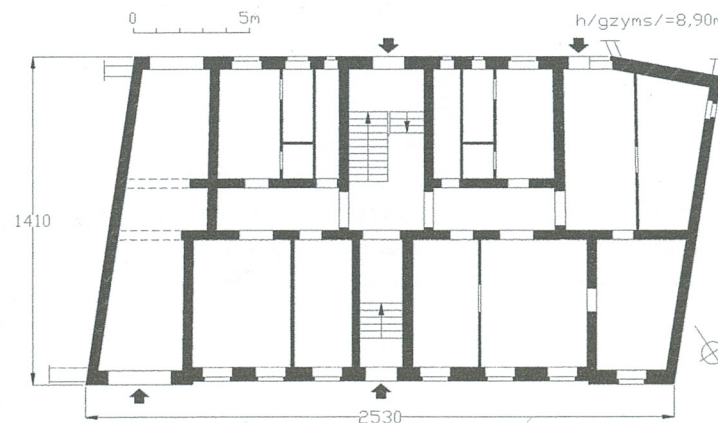
2. Czas powstania

ok. 1900 r

3. Miejscowość

GLIWICE

11. Zdjęcie, rzut, przekrój, sytuacja, orientacja



4. Adres

ul. Młyńska 3  
41-100 Gliwice

nr działki: 249

ks. wiecz nr: KW

5. Przynależność administracyjna

województwo śląskie

powiat Gliwice

gmina Gliwice

6. Poprzednie nazwy miejscowości

Gleiwitz, Grosse Mühlstraße 3

7. Przynależność administracyjna do 31.12.1998 r

województwo katowickie

gmina Gliwice

8. Właściciel i jego adres

współwłasność: gmina Gliwice, ul.  
Zwycięstwa 21, mieszkańcy, loco;  
41-100 Gliwice

9. Użytkownik i jego adres

jw.;

10. Rejestr zabytków

nr:

data



12. Autorzy, historia obiektu, określenie stylu.

Od pocz. I. 80 XIX w. rozpoczęła się, mająca charakter wielkomiejski, intensywna zabudowa śródmieścia Gliwic. Na przełomie XIX i XX w. powstawały tu w przeważającej większości kamienice eklektyczno-secesyjne, a nieco później liczne budowle publiczne, także modernistyczne. Kamienica przy ul. Młyńskiej 3 (daw. Grosse Mülhstraße 3) stanowi przykład typowej kamienicy czynszowej, wzniesionej ok. 1900 r. Eklektyczna budowla była w 1909 r własnością Adolfa Schnapki, który występuje jako właściciel na projekcie instalacji wodno-kanalizacyjnej, opracowanym dla posesji. Adolf Schnapka był prawdopodobnie kamienicznikiem, w jego posiadaniu pozostawała również kamienica w rynku pod nr 23. Jednak inicjatorem powstania budynku był P. S., którego monogram zachował się w dekoracji skrzydeł drzwiowych wejścia głównego (prawdopodobnie krewny Adolfa). Elementy eklektyczne dominują w wystroju kamienicy, jednak wśród motywów dekoracyjnych we wnętrzu (dekoracja sztukatorska fasety stropu w jednym z mieszkań) widoczne również elementy secesyjne – motyw giętkich kwiatów. W okresie powojennym budynek został przejęty przez skarb państwa polskiego. Na pocz. lat 90-tych XX w. został skomunalizowany, a w ostatnich latach stał się współwłasnością gminy i mieszkańców, którzy wykupili mieszkania na własność.

13. Opis (sytuacja, materiał i konstrukcja, rzut, bryła, elewacje, wnętrze, wyposażenie, instalacje)

**SYTUACJA.** Gliwice — miasto na prawach powiatu, siedziba władz gminnych i starostwa powiatowego, położone na Wyżynie Katowickiej nad rzeką Kłodnicą, jej dopływem Bytomką i Kanałem Gliwickim, w zach. części GOP-u.

Opisywany obiekt usytuowany jest w ciągu zabudowy ulicznej ul. Młyńskiej, po jej pd. stronie. Ulica Młyńska znajduje się tuż poza granicami starego miasta, stanowiąc połączenie między ul. Dolnych Wałów, wytyczoną w miejscu przebiegu pn.– wsch. odcinka dawnych murów miejskich a ul. Powstańców Warszawy. Kamienica, wraz z towarzyszącą jej od pd. oficyną gospodarczą wypełnia nieregularną w kształcie posesję, której centrum stanowi wyznaczone przez zabudowę czworoboczne, nieregularne podwórze. Od wsch. opisywana kamienica łączy się z narożnym, późniejszym budynkiem, od zach. towarzyszy jej obecnie ogrodzony siatką skwer.

**MATERIAŁ. KONSTRUKCJA. TECHNIKA.**

**Ściany.** *Ściany zewnętrzne* murowane z cegły pełnej, tynkowane od wewnątrz. Fasada licowana żółtą cegłą w wątku główkowym, na tynkowanym cokole; bogaty eklektyczny detal architektoniczny fasady murowany, tynkowany (gzymsy, naczółki, szczyty) lub wyrabiany w tynku (obramienia otworów, profilowania, boniowanie, dekoracja płycin podokiennych i szczytów, fryz pod gzymsem głównym, zworniki); facjaty fasady ze szczytami szalowanymi deskami, ich daszki wsparte na ozdobnie zaciosanych beleczkach. Elewacje boczna i tylna licowane czerwoną cegłą ceramiczną w wątku krzyżowym; elewacja boczna pozbawiona elementów detalu architektonicznego; elewacja tylna z detalem ceramicznym (szczyt, fryzy kostkowe, gzymsy).

*Ściany wewnętrzne* murowane z cegły pełnej tynkowane; część ścian wewnętrznych lokali mieszkalnych z indywidualnym współczesnym wykończeniem (glazura ścienna, płyty gipsowo kartonowe, boazeria); w sieni lamperia z współczesnych glazurowanych płytek ceramicznych w kolorze zielonym.

**Sklepienia i stropy.** W kondygnacji piwnic sklepienia ceramiczne odcinkowe i stropy odcinkowe na belkach stalowych; przejazd nakryty stropem Kleina na podciągach. W pomieszczeniach kondygnacji naziemnych stropy drewniane belkowe z tynkowanymi podsufitkami; w sieni i w części mieszkań wszystkich kondygnacji zachowała się w całości lub częściowo dekoracja sztukatorska stropów (w mieszkaniach trzeciej kondygnacji zachowana dekoracja faset, w czasie remontu zniszczeniu uległy natomiast rozety ornamentalne). Strop sieni z ornamentálną fasetą o neorenesansowych motywach zoomorficznych (potwory morskie), uzupełnionych elementami roślinnymi; fasety w pokojach mieszkania trzeciej kondygnacji ozdobione dekoracją roślinną o formach eklektycznych i secesyjnych oraz plecionką.

**Wieżba dachowa.** Konstrukcja dachu drewniana; wieżba na niskiej ścianie kolankowej, stolcowa, z trzema rzędami stolców, z których dwa rzędy wykorzystane w konstrukcji ścian mansardy, usztywniona w płaszczyźnie więzarów zastrzałami, mieczowana w kierunku kalenicowym.

**Pokrycie dachowe.** Dach kryty w połaciach frontowych nową dachówką bitumiczną, w połaciach podwórzowych papą na lepiku.

**Posadzki i podłogi.** W piwnicach posadzki z cegły; w sieni i w klatce schodowej zachowana oryginalna posadzka z wzorzystych, fakturowanych, kwadratowych płytek terakotowych, z motywem czworoliści i rozetek; mieszkania z współczesnymi podłogami i posadzkami o indywidualnym wykończeniu; na strychu i w mieszkaniach mansardowych podłogi drewniane deskowe; w przejeździe wylewka betonowa.

**Schody.** *Schody wewnętrzne.* W sieni i przedsionku podwórzowym murowane proste jednobiegowe schody z drewnianymi stopniami; bieg schodowy sieni na całą szerokość pomieszczenia. Klatka schodowa zlokalizowana w środku traktu podwórzowego; schody metalowe dwubiegowe powrotne ze spocznikami; przednózki ażurowe, podnózki wyłożone drewnem; biegi schodowe ograniczone drewnianą balustradą tralkową na toczonych słupkach, dźwigających profilowaną poręcz. Schody piwniczne jednobiegowe proste, murowane z cegły.



14. Kubatura  4640 m <sup>3</sup>	15. Powierzchnia użytkowa  1120 m <sup>2</sup>	16. Przeznaczenie pierwotne  kamienica mieszkalna	17. Użytkowanie obecne  kamienica mieszkalno-usługowa
18. Prace budowlane i konserwatorskie, ich przebieg i dokumentacja <p>⇒ 2000 r — remont dachu: wymiana pokrycia dachowego; remont szczytów fasady;</p> <p>⇒ 2006 r — remont klatki schodowej: lamperia z współczesnych kafli glazurowanych; renowacja schodów, uzupełnienie braków w balustradzie tralkowej, malowanie ścian;</p>		19. Stan zachowania (fundamenty, ściany zewnętrzne, ściany wewnętrzne, sklepienia, stropy, konstrukcje dachowe, pokrycie dachu, wyposażenie i instalacje) <p>Zachowany pierwotny wystrój fasady, z bogatym detalem eklektycznym oraz oryginalny rzut i bryła kamienicy, pochodzące z czasów budowy. Przekształceniu uległa elewacja podwórzowa – zmiana układu i kształtów otworów okiennych. W znacznym stopniu zachował się wystrój wnętrz; posadzka, stolarka drzwiowa, sztukatorka stropów i ścian, piece.</p> <p>Stan techniczny budynku średni; obiekt po remoncie dachu i klatki schodowej, trwa remont kapitalny dwóch mieszkań. Ściany zawilgocone w dolnych partiach, mocno zawilgocone piwnice, ślady zagrzybienia ścian w mieszkaniach parteru; elewacje ze śladami wilgoci i zaciekami w górnych partiach (gzyms i fryz fasady); zabrudzenia fasady, drobne ubytki w detalu i licu ścian.</p>	
		20. Najpilniejsze postulaty konserwatorskie <p>⇒ ochrona konserwatorska bryły i rzutu budynku oraz wystroju fasady i zachowanej stolarki okiennej i drzwiowej; ochrona i konserwacja zachowanego wyposażenia wewnętrznego: posadzki sieni i klatki schodowej, stolarki drzwiowej, sztukatorki i pieców;</p> <p>⇒ likwidacja niedokładności i nieszczelności w pokryciu dachowym na kossach;</p> <p>⇒ założenie izolacji przeciwwilgociowej i osuszenie piwnic;</p> <p>⇒ remont fasady: oczyszczenie elewacji, renowacja detalu architektonicznego;</p> <p>⇒ remont stolarki okiennej i drzwiowej;</p>	

<p>21. Akta archiwalne (rodzaj akt, numer i miejsce przechowywania)</p> <ul style="list-style-type: none"> <li>▪ archiwum Urzędu Miejskiego w Gliwicach: plany Gliwic z lat 1911 i 1929, w skali 1: 10000, z uwidocznionym zarysem budynku;</li> <li>▪ archiwum Przedsiębiorstwa Wodociągów i Kanalizacji Sp. z o.o. – akta posesji Grose Mühlstraße 3, sygn. B/VIII/192:             <ul style="list-style-type: none"> <li>—— korespondencja właściciela posesji, Adolfa Schnapki, z urzędem policji budowlanej, dotycząca założenia instalacji wod.-kan. i opłat za wodę i ścieki, z lat 1909–1911;</li> <li>—— projekt instalacji wodno-kanalizacyjnej z 10.06.1910 r, autorstwa inż. P. Hoffmanna, z akceptującymi podpisami urzędników magistratu, zawiera: rzuty kondygnacji piwnic i przyziemia kamienicy i oficyny, przekrój poprzeczny oraz uproszczony plan sytuacyjny;</li> </ul> </li> </ul>	<p>24. Uwagi różne.</p> <hr/> <p>25. Opracował</p> <p>tekst ..... PDZ ALMA Jacek Sawiński 5.10.2006</p> <p>plany i rysunki ..... PDZ ALMA Jacek Sawiński 5.10.2006</p> <p>zdjęcia ..... PDZ ALMA Jacek Sawiński 5.10.2006</p> <p>miejsce przechowywania negatywów: archiwum autora</p> <p>Karta po wypełnieniu podlega ochronie na podstawie przepisu prawa autorskiego</p>
<p>22. Bibliografia</p> <p>Studium hist. – konserwatorskie miasta Gliwice., cz. II, T. III, cz. I., Śródmieście. Katalog Zabytków Architektury., Gliwice 2000, opr. S.C. Pracownia Urbanistyczna „Plan”, mpis w archiwum WUOZ Katowice.</p>	
<p>23. Źródła ikonograficzne i fotografia (rodzaj, miejsce przechowywania, sygnatury)</p>	<p>27. Załączniki</p> <ul style="list-style-type: none"> <li>* wkładka nr 1: cd. opisu;</li> <li>* wkładka nr 2: spis fotografii; fragment arch. planu instalacji wodociągowej z 1909 r; zdjęcia;</li> <li>* wkładka nr 3: zdjęcia;</li> <li>* wkładka nr 4: zdjęcia; fragm. arch. planu Gliwic;</li> </ul>



1. Miejscowość

**GLIWICE**

2. Obiekt (nazwa jak na karcie)

**KAMIENICA MIESZKALNA, Młyńska 3**

3. Zawartość wkładki (nazwa obiektu lub materiału uzupełniającego)

cd. opisu;

**Otworki. Otworki okienne.** Otworki okienne fasady ujednolicone, w regularnym gęstym układzie, różnią się w kondygnacjach formą obramień; kształt prostokątów stojących z prostymi zamknięciami; otworki kondygnacji mansardowej mniejsze, smuklejsze, zamknięte odcinkowo, nawiązują do nich kształtem zamknięć wnęki, w których umieszczono otworki okienne przyziemia; okienka piwniczne w osiach, małe, w kształcie prostokątów leżących. Zachowana częściowo oryginalna stolarka okienna – okna skrzyńkowe, dwuskrzydłowe z profilowanym ślimieniem przechodzącym w krzyżu pozornym, listwy przyrmykowe ozdobione stylizowanymi kanelowanym pilastrami z wolutowymi głowicami; pozostałe okna wymienione współcześnie na zespolone, z PCW, z zachowanymi podziałami. Otworki elewacji tylnej częściowo, w partii środkowej, współcześnie przekształcone, niektóre zamurowane; wszystkie w kształcie prostokątów z prostymi zamknięciami; największe otworki w osi wejścia podwórzowego, stanowią oświetlenie klatki schodowej; otworki zewnętrznych osi o wymiarach i proporcjach analogicznych do otworków fasady; między nimi i klatką schodową dwie osie małych okien pomieszczeń sanitarnych i pomocniczych (w znacznym stopniu przekształcone). W elewacji podwórzowej wszystkie okna współcześnie wymienione, w większości zespolone, z PCW, jedno- lub dwuskrzydłowe. W elewacji bocznej dwa nieregularnie rozmieszczone, wtórne otworki okienne, z współczesnymi oknami z PCW.

**Otworki drzwiowe zewnętrzne.** Otwór wejścia głównego zlokalizowany w osi środkowej fasady; smukły, prosto zamknięty otwór, podobnie jak otworki okienne przyziemia umieszczony w odcinkowo zamkniętej wnęcie z wolutowym zwornikiem; zachowana oryginalna stolarka drzwiowa; drzwi dwuskrzydłowe prostokątne, ramowo-płycinowe, z wysokim nadświetlem; skrzydła drzwiowe z bogatą dekoracją snycerską – motywy architektoniczne i ornamentalne w typie dekoracji manierystycznych, z dominującym ornamentem okuciowym, uzupełnionym ornamentem cekinowym i stylizowanymi elementami roślinnymi oraz manierystycznym detalem architektonicznym (aedicule na pilastrach kandelabrowych; środkowe płyciny pierwotnie przeszklone, ozdobione dekoracyjną kratą, obecnie zasłonięte sklejką; w górnych kwadratowych płycinach tonda z ozdobnym monogramem imienia i nazwiska właściciela; P.(aul ?) S.(chnapka); nad wydatnym profilowanym ślimieniem z ząbkowaniem dwudzielne nadświetle, z podrzeźbianymi słupkiem w formie kanelowanego pilastra. Wejście podwó-

rzowe na klatkę schodową – otwór prostokątny, o przysadzistych proporcjach, z dwuskrzydłowymi drzwiami ramowo-płycinowymi. W osi wsch. budynku usytuowano przejazd, od frontu zamknięty współczesną dwuskrzydłową bramą ramowo-płycinową, z czterodzielnym nadświetlem; otworki bramne prostokątne z prostymi zamknięciami.

**Otworki drzwiowe wewnętrzne.** Zachowane oryginalne przejście z wąskiej sieni na klatkę schodową; wysoki, zamknięty prosto otwór, z dwuskrzydłowymi ramowo-płycinowymi, przeszklonymi w ponad połowie drzwiami wahadłowymi, ozdobionymi w dolnych płycinach dekoracją snycerską z ornamentu okuciowego. W przejściach z klatki schodowej do mieszkań oraz w otworach drzwiowych w mieszkaniach w dużym stopniu zachowana w całości lub częściowo oryginalna stolarka drzwiowa. Wejścia do mieszkań w kształcie wysokich prostokątnych otworków zamkniętych odcinkowo; drzwi dwuskrzydłowe, prostokątne, ramowo-płycinowe, pierwotnie przeszklone w  $\frac{3}{4}$  wysokości skrzydeł (obecnie przeszklenia zastąpione współczesnymi płycinami), z odcinkowo zamkniętym dwudzielnym nadświetlem nad wydatnym profilowanym ślimieniem z ząbkowaniem. Otworki drzwiowe w mieszkaniach z prostymi zamknięciami, w różnych wymiarach, z drzwiami ramowo-płycinowymi jedno- lub dwuskrzydłowymi, w zależności od funkcji i rangi pomieszczenia; amfiladowe przejścia między pokojami i wejścia z korytarza do pokoi ozdobione stiukowymi supraportami o neorokokowych formach.

**RZUT.** Budowla założona na rzucie nieregularnego równoległoboku, o osi podłużnej wsch.– zach. Kształt budynku wymuszony kształtem posesji. Elewacje boczne ustawione ukośnie w stosunku do elewacji dłuższych, zach. – pod nieco większym kątem, co sprawia, że nie są równoległe względem siebie. Fasadą budynku zamknięta dwoma skrajnymi prostokątnymi, jednoosiowymi, płytkimi ryzalitami. Elewacja podwórzowa z nieznacznym załomem, oddzielającym dwie osie zach. W tej części kamienica połączona z dwuskrzydłową gospodarczą oficyną, założoną na rzucie zbliżonym do odwróconej litery L, z którą tworzy, zabudowane z trzech stron trapezoidalne podwórze.

**BRYŁA.** Budynek w ciągu zabudowy ulicznej, połączony od wsch. z sąsiednią narożną kamienicą; trzykondygnacyjny, z piętem mansardowym, w całości podpiwniczony, nakryty dachem półmansardowym. Bryła od frontu rozczłonkowana symetrycznymi, skrajnymi, jednoosiowymi ryzalitami fasady, zwieńczo-



nymi neorenesansowymi szczytami ze spływami. We frontowej połąci dachowej trzy facjaty nakryte własnymi daszkami naczółkowymi. Elewacja boczna zamknięta schodkowym, ściętym ukośnie szczytem. W elewacji podwórzowej akcentowana w partii dachowej oś klatki schodowej, którą wieńczy niewielki szczyt z obeliskami u nasady i w ściętym wierzchołku. Kamienica w części zach. elewacji podwórzowej łączy się z oficynową zabudową gospodarczą, tworząc wraz z nią otoczone z trzech stron wewnętrzne podwórze, zamknięte z czwartej strony, ceglany murem, znaczącym granicę wsch. posesji.

**Elewacja pn. – fasada** – trzykondygnacyjna; dziewięcioosiowa, rozczłonkowana skrajnymi jednoosiowymi ryzalitami; kompozycja symetryczna i dośrodkowa, z głównym otworem wejściowym na osi środkowej, sugerująca proporcjonalność układu; nieregularności rzutu zamaskowano różnicami w szerokości ryzalitów – ryzalit wsch. szerszy. Elewacja na gładko tynkowanym cokole, w wyższych kondygnacjach licowana żółtą cegłą w wątku główkowym, z bogatym eklektycznym detalem tynkowym; przyziemie wyróżnione boniowaniem pasowym. Artykulacja przeprowadzona gęstym regularnym rytmem ujednoliconych otworów okiennych, różniących się w kondygnacjach formą obramień; otwory przyziemia umieszczone w małych, odcinkowo zamkniętych, otynkowanych wnękach z konsolowymi zwornikami; otwory drugiej kondygnacji w profilowanych obramieniach, zwieńczonych trójkątnymi naczółkami, ozdobionymi w polach dekoracją ornamentalną, o powtarzającym się motywie heraldyczno-roślinnym (tarcza herbowa z mięsistymi labrami), podobna dekoracja wypełnia pola prostokątnych płycin podokiennych (dwie tarcze herbowe z labrami i korona rangowa z czterema pałkami); w trzeciej kondygnacji okna ujęte w profilowane obramienia, z profilowanymi podokiennikami na wspornikach. Artykulacja wertykalna przeprowadzona systemem gzymsów: cokołowym, kordonowym pierwszej i drugiej kondygnacji, podokiennym drugiej kondygnacji i szerokim, profilowanym, wieńczącym, z poprzedzającym go fryz z czworoliści wpisanych w okręgi bezpośrednio nad otworami okiennymi trzeciej kondygnacji. Ryzality wyróżnione zwieńczeniem – trzy odcinkowe arkadki na wspornikach wspierają profilowany gzyms główny, nad którym neorenesansowe jednoosiowe szczyty ujęte w wolutowe spływy, ozdobione motywami wachlarzowymi, w trójkątnych naczółkach szczytów dekoracja heraldyczno-roślinna – w polu tarczy herbowej litera S, stanowiąca odniesienie do nazwiska właściciela kamienicy, P. Schnapki, wierzchołkach szczytów sterczyny.

**Elewacja podwórzowa, pd.** – trzykondygnacyjna; jedenastoosiowa; na tynkowanym cokole, licowana cegłą w wątku krzyżowym; silne akcenty horyzontalne tworzą zróżnicowane gzymsy kostkowe – kordonowe i wieńczący; otwory okienne w części środkowej w znacznym stopniu przekształcone, małe o zróżni-

cowanych proporcjach i wymiarach, rozmieszczone nieregularnie w czterech osiach, rozdzielonych osiá dużych otworów okiennych klatki schodowej, umieszczonych nad wejściem podwórzowym; klatka schodowa i otwór drzwiowy akcentowane w partii dachu szczytem; pozostałe otwory okienne o proporcjach i wymiarach analogicznych do okien fasady; elewacja podwórzowa łączy się w dwóch zach. osiach przyziemia z oficyną gospodarczą; w sąsiedniej osi otwór@ wejściowy lokalu usługowego, z współczesnymi drzwiami i witryną.

**Elewacja boczna, zach.** – pierwotnie zasłonięta sąsiednią zabudową, obecnie licowana cegłą, z dwoma wtórnymi otworami okiennymi w nieregularnym układzie.

**WNĘTRZE.** Na każdej kondygnacji po dwa mieszkania rozdzielone osiową frontową wąską sienią i nieco szerszą dwubiegową klatką schodową w trakcie podwórzowym. Układ wewnątrz dwuipółtraktowy w osi podłużnej, ze środkowym korytarzem, rozdzielającym frontowe pokoje mieszkalne od podwórzowych pomieszczeń kuchennych i sanitarnych. Symetryczny układ pomieszczeń zaburzony w części zach. przyziemia, gdzie mieści się lokal usługowy z własnym zewnętrznym otworem drzwiowym od strony podwórza. W osi wsch. przyziemia przejazd, umożliwiający dostęp z ulicy na wewnętrzne podwórze kamienicy.

**WYPOSAŻENIE.** Oprócz oryginalnego wystroju fasady wraz z częścią stolarki okiennej i drzwiowej zewnętrznej, kamienica zachowała znaczą część wystroju wewnętrznego, pochodzącego z okresu budowy i zdradzającego oznaki przełomu stylowego: wystrój klatki schodowej z posadzką i stalowymi schodami z eklektyczną drewnianą balustradą tralkową, stolarka drzwiowa wewnętrzna, w mieszkaniach uzupełniona neorokokową dekoracją ornamentalną w supraportach, sztukatorką stropów, z eklektyczną, a także secesyjną dekoracją ornamentalną w fasetach i, nielicznie zachowanych rozetach; w mieszkaniu trzeciej kondygnacji zachowały się dwa eklektyczne piece kaflowe.

**INSTALACJE:** wodno-kanalizacyjna, elektryczna, c.o., telefoniczna, gazowa (z sieci miejskiej).



1. Miejscowość

GLIWICE

2. Obiekt (nazwa jak na karcie)

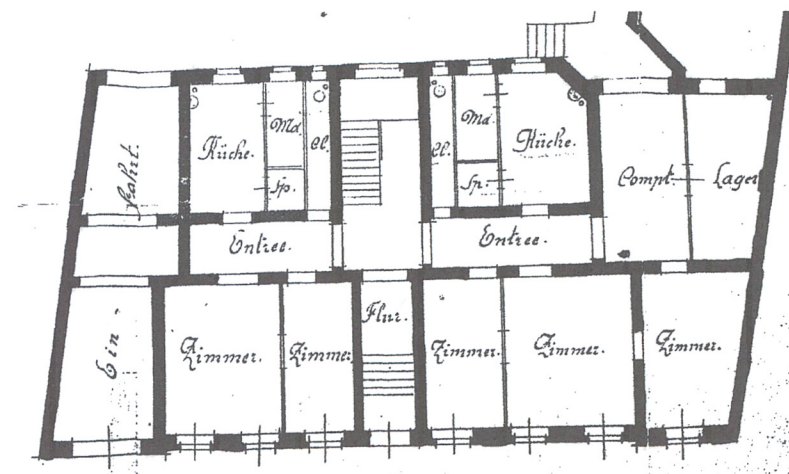
KAMIENICA MIESZKALNA, Młyńska 3

3. Zawartość wkładki (nazwa obiektu lub materiału uzupełniającego)

spis fotografii; fragment arch. planu instalacji wodociągowej  
z 1909 r; zdjęcia;

## SPIS FOTOGRAFII

1. Widok budynku od pn.
2. Dwie dolne kondygnacje fasady, widok od wsch.
3. Elewacja boczna, zach.
4. Zach. część elewacji podwórzowej, pd.
5. Wsch. część elewacji podwórzowej z przejazdem.
6. Szczyt ryzalitu fasady.
7. Szczyt wieńczący oś klatki schodowej w elewacji podwórzowej.
8. Drzwi wejścia głównego.
9. Przejazd.
10. Okno drugiej kondygnacji fasady.
11. Fragment fryzu pod gzymsem wieńczącym fasady.
12. Sień i przejście do klatki schodowej.
13. Drzwi z klatki schodowej do mieszkania.
14. Klatka schodowa.
15. Fragment mieszkania w trzeciej kondygnacji.
16. Strop sieni.
17. Dekoracja sztukatorska jednego z mieszkań.
18. Zachowany piec w mieszkaniu trzeciej kondygnacji.
19. Zachowany piec w mieszkaniu trzeciej kondygnacji.
20. Korytarz piwniczny.
21. Schody do piwnicy.
22. Fragment więźby dachowej.



2.





3.



4.



5.



6.



7.





1. Miejscowość

**GLIWICE**

2. Obiekt (nazwa jak na karcie)

**KAMIENICA MIESZKALNA, Młyńska 3**

3. Zawartość wkładki (nazwa obiektu lub materiału uzupełniającego)

zdjęcia;

8.



9.



10.





11.



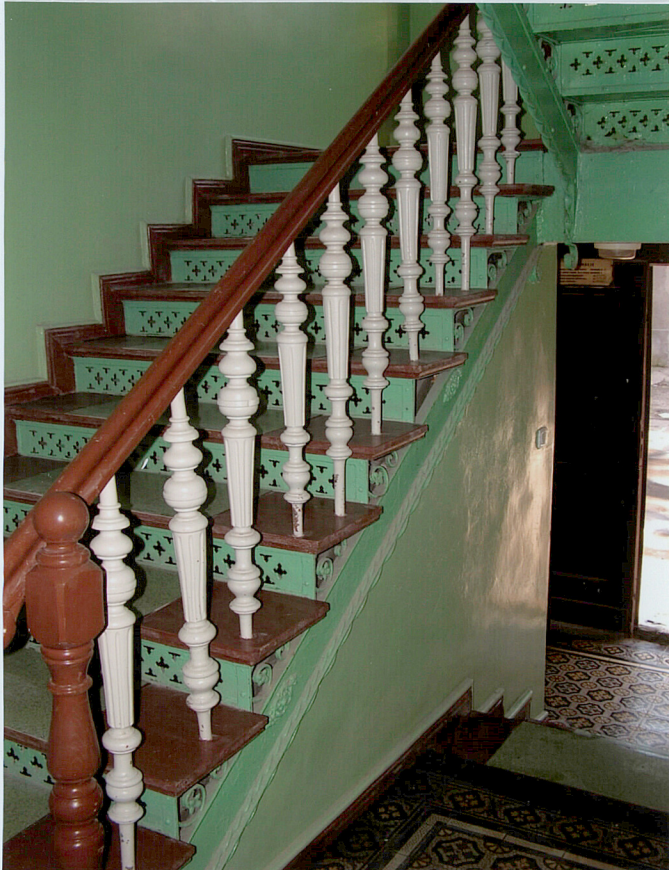
12.



13.



14.



15.





1. Miejscowość

**GLIWICE**

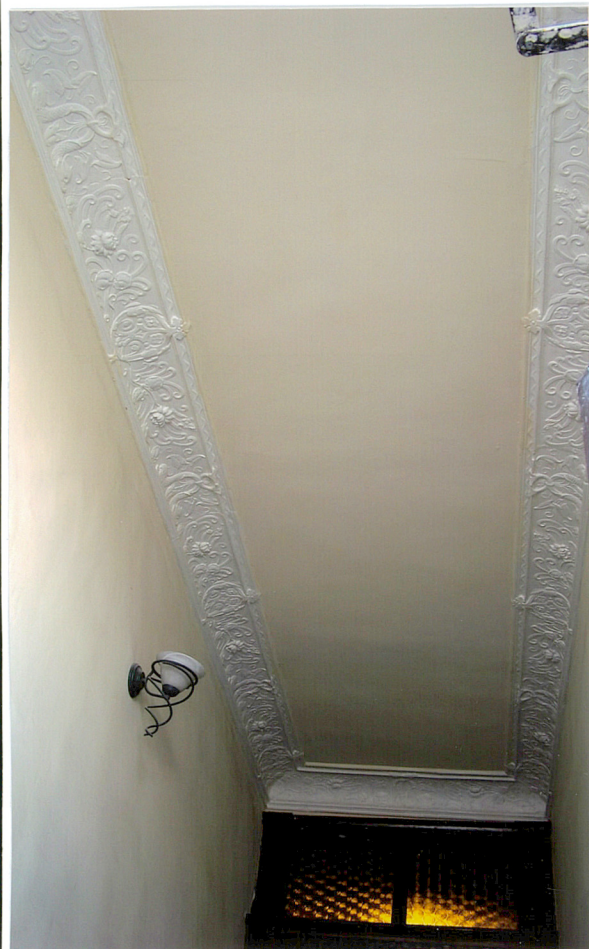
2. Obiekt (nazwa jak na karcie)

**KAMIENICA MIESZKALNA, Młyńska 3**

3. Zawartość wkładki (nazwa obiektu lub materiału uzupełniającego)

zdjęcia; fragment planu arch. Gliwic z 1923 r

16.



17.



18.





19.



20.



21.



22.

