

A B C D E F G H I J K L M N O P R S T U V W X Y Z

Nr SLASKIE 1486

1. Obiekt

Dom mieszkalny /kamienica/

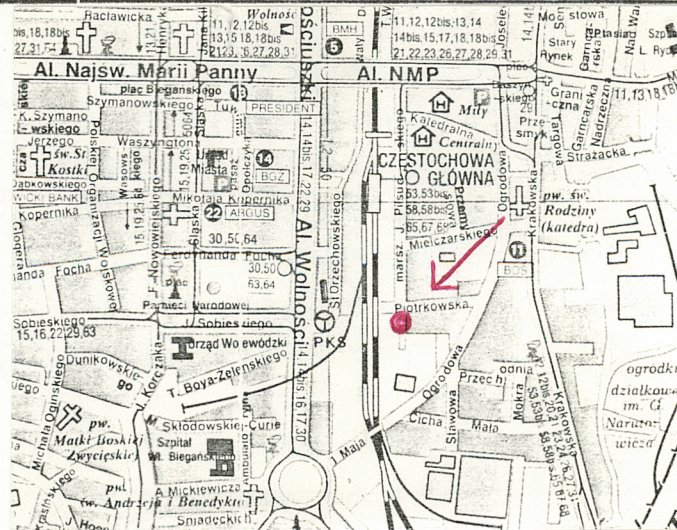
2. Czas powstania
1900-1920 r.

3. Miejscowość
Częstochowa

11.



WIDOK OGÓLNY



PLAN ORIENTACYJNY SKALA 1:20000

4. Adres Częstochowa
ul. Piotrkowska 29 d. Piotrkowska 2

nr hipoteczny
c.d.

5. Przynależność administracyjna
województwo częstochowskie
gmina Częstochowa

6. Poprzednie nazwy miejscowości

7. Przynależność administracyjna
przed 1 VI 1975

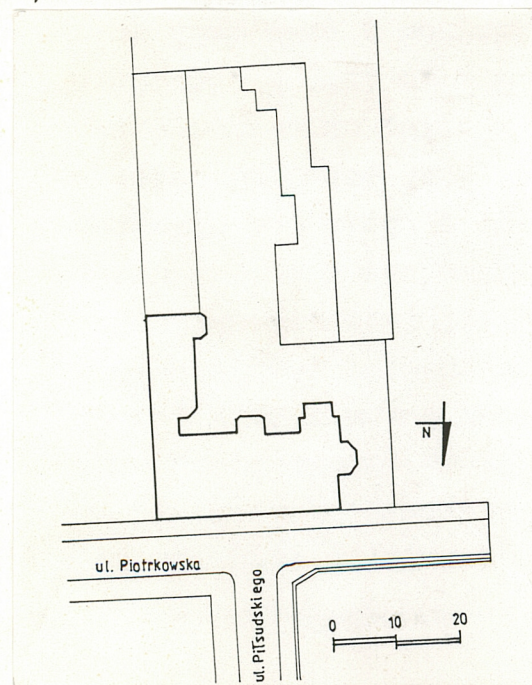
województwo katowickie
powiat Częstochowa

8. Właściciel i jego adres
Właściciel-administrator

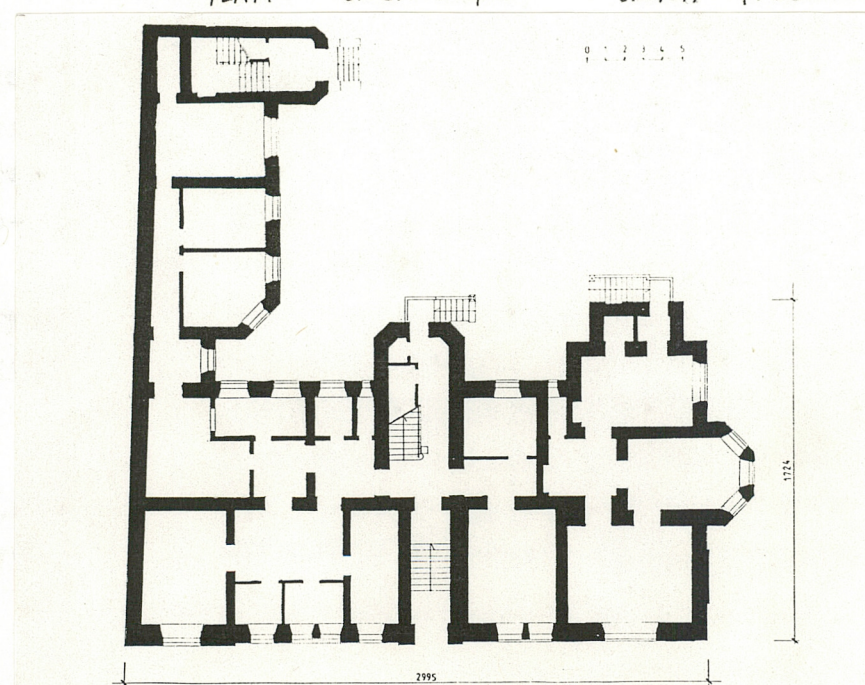
9. Użytkownik i jego adres
Mieszkania lokatorskie,
Zespół Opieki Zdrowotnej Nr
Firma Handlowa "Atut"

10. Rejestr zabytków

Nr 417/83 data 18.02.1988



PLAN SYTUACYJNY



RZUT PARTERU

Budynek przy ul. Piotrkowskiej nr 29 stanowi wyśmienity przykład architektury początku XX w., wzniesiony w duchu historycznym, przy użyciu form neogotyckich. Jest to dodatkowo jeden z lepiej zachowanych obiektów tej klasy w Częstochowie. Dokładna data powstania opisywanego obiektu jest nieznana. W 1823 r. wzmiankowany jest plac z budynkiem. na mapie z początku XX w. widnieje obiekt w innym usytuowaniu niż obecny. W 1901 r. właścicielem zostaje Michał Grosman, który prawdopodobnie przystąpił do przebudowy parceli na przełomie lat 1901-1920. W 1921 r. właścicielem zostaje Józef Hipolit Grosman. W 1937 r. z powodu nie płacenia rat z pożyczki pod zastaw nieruchomości kamienica zostaje wystawiona na licytację, a z braku chętnych do kupna nieruchomości przeszła na własność Miejskiego Towarzystwa Kredytowego.

Sytuacja : posesja przy ul. Piotrkowskiej 29 w Częstochowie znajduje się po drugiej stronie wlotu ul. Piłsudskiego w ul. Piotrkowską i stanowi charakterystyczne domknięcie ul. Piłsudskiego od południa.

Materiał, konstrukcja, technika : budynek murowany, otynkowany, dwukondygnacyjny, podpiwniczony. Ściany : dom murowany z cegły, zróżnicowane grubości ścian, zmiany układu ścian wewnętrznych i drzwi /zamurowania/, otynkowany z licznymi ornamentami i sztukateriami oraz gzymsami.

W części lokali drewniane ściany działowe. Skłepienia, stropy : piwnice, klatki schodowe, części lokali - stropy Kleina na stalowych belkach, pozostałe stropy drewniane na drewnianych belkach, w niektórych lokalach zachowana sztukateria sufitowa. Wieżba dachowa : drewniana dwuspadowa, niesymetryczna płatwiowo-kleszczowa z trzema rzędami stolców podpierającymi po środku i dwoma niskimi przy ściankach kolankowych /ściana kolankowa nad frontonem miejscami wyrasta ponad połacie dachu w formie attyk/. Od zachodu wieża ośmiokątna przykryta dachem wieżowym ośmiospadowym stromym, z układem kleszczowym usztywniającym krawężnice dachu podtrzymanym na stolcach leżących, spoczywających na niższym układzie stężenia poprzecznego. Nad skrzydłem od podwórza - dach pulpitowy trójstolcowy /dwa stolce skrajne przy ściankach pulpitowych/.

Pokrycie dachu : deskowanie pełne, blacha ocynkowana. Posadzki i podłogi : piwnice i część hallów - wylewka cementowa, klatki schodowe, spoczniki i główne ciągi komunikacyjne - płytki ceramiczne Firmy M.Redel /Sosnovice/, stopnie marmurowe, w lokalach parkiety. Na podwórku piaskowiec /płyty 25 x 25 cm/. Schody : klatka schodowa w budynku głównym wykonana w pracowni J.Haskłowicza w Częstochowie. Schody dwubiegowe spocznikowe /płyta Kleina/, stopnie wyłożone płytami marmurowymi, spoczniki z płytek ceramicznych. Całość ozdobiona przebogatą żelazną kutą balustradą /motywy roślinne/, zaopatrzoną w drewnianą poręcz, rzeźbioną

<p>14. Kubatura</p> <p>6013 m3 /bez poddasza/</p>	<p>15. Powierzchnia użytkowa</p> <p>992 m2 /bez poddasza/</p>	<p>16. Przeznaczenie pierwotne</p> <p>mieszkaniowe</p>	<p>17. Użytkowanie obecne</p> <p>mieszkaniowe i usługowe</p>
<p>18. Prace budowlane i konserwatorskie, ich przebieg i dokumentacja</p> <p>W latach 1963, 1966 i 1970 prace remontowe przeprowadzało Przedsiębiorstwo Gospodarki Mieszkaniowej w Częstochowie /opis prac i dokumentacja nie zachowały się/.</p> <p>W 1986 r. przeprowadzono remont elewacji /projekt uzgodniony z Wydziałem Kultury i Sztuki Urzędu Wojewódzkiego - Decyzja z 1986 r.</p>		<p>19. Stan zachowania (fundamenty, ściany zewnętrzne, ściany wewnętrzne, sklepienia, stropy, konstrukcje dachowe, pokrycie dachu, wyposażenie i instalacje)</p> <p>Stan ścian zadowolający, miejscami brzyb z powodu złej eksploatacji, tynki niedawno odnawiane, zły stan stropów drewnianych, a szczególnie sztukaterii zachowanych w niektórych lokalach. Konstrukcja dachu w dobrym stanie. Pokrycie wymagające niewielkich remontów Wydeptane achody klatki schodowej w skrzydle, wyeksploatowane stolarki okiennej i drzwiowej.</p> <p>20. Najpilniejsze postulaty konserwatorskie</p> <ol style="list-style-type: none"> 1. Zabezpieczenie nielicznych już sztukaterii sufitowych /remont stropów drewnianych/. 2. Konserwacja stolarki okiennej, która powinna być bezwzględnie zachowana. 3. Likwidacja szpecących tablic informacyjnych i reklam na rzecz przemysłanych, historyzujących szyldów wkomponowanych w układ kompozycyjny elewacji. 4. Rekonstrukcja drzwi do lokalu zajmowanego przez ZOZ Nr /pierwotne zrabowane przez pracowników tegoż ZOZ-u/. 	

21. Akta archiwalne (rodzaj akt, numer i miejsce przechowywania)

22. Bibliografia

1. Juliusz Braun - "Częstochowa" Arkady Warszawa 1979.
2. Krakowski Stefan - "Dzieje Częstochowy od zarania do czasów współczesnych" Katowice 1964.

23. Źródła ikonograficzne i fotografia (rodzaj, miejsce przechowywania, sygnatury)

24. Uwagi różne

25. Opracował

tekst Grzegorz Leśniewski, wrzesień 1994r. *Grzegorz Leśniewski*

plany, rysunki Grzegorz Leśniewski, ^{imię, nazwisko, data, podpis} lipiec 1994 r. *Grzegorz Leśniewski*

zdjęcia fotogr. Grzegorz Leśniewski, ^{imię, nazwisko, data, podpis} lipiec 1994 r. *Grzegorz Leśniewski*

miejsce przechowywania negatywów 42-270 Kłomnice, ul. Leśna 10 C

Karta po wypełnieniu podlega ochronie na podstawie przepisów prawa autorskiego

26. Adnotacje o inspekcjach, informacje o zmianach (daty, imiona i nazwiska wypełniających)

27. Załączniki

DO KARTY DOTYCHNO SIĘ SIĘDZIE ZAŁĄCZNIKÓW

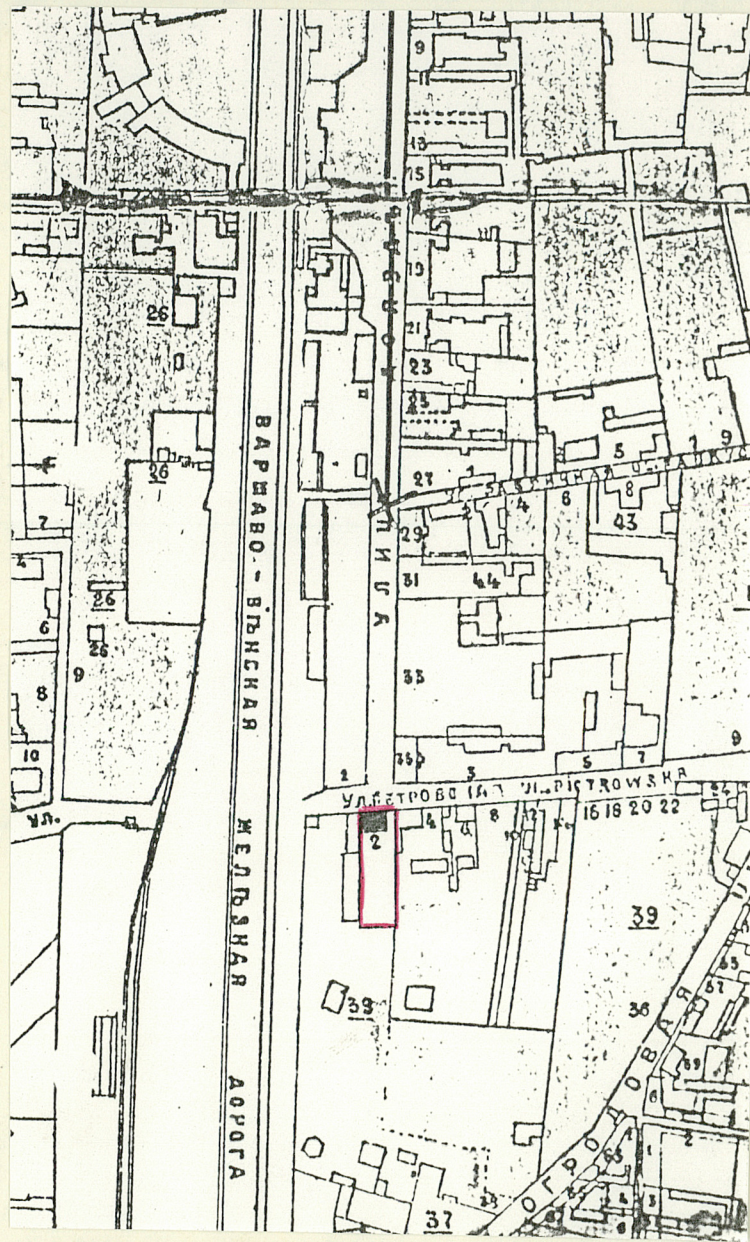
1. Miejscowość Częstochowa	2. Obiekt (nazwa jak w karcie) Dom mieszkalny /kamienica/ ul.Piotrkowska nr 29	3. Zawartość wkładki (nazwa obiektu lub materiału uzupełniającego) materiał uzupełniający
-------------------------------	--	--

c.d. rubryki nr 12

W 1939 r. nieruchomość nabyli [REDAKTOWANO] którzy
w 1941 r. połowę parceli odsprzedali [REDAKTOWANO]. W 1949 r.
właścicielami byli: [REDAKTOWANO] /po połowie/. Od lat
50-tych administrowaniem obiektu zajmowało się Przedsiębiorstwo Gospodarki
Mieszkaniowej w Częstochowie, przeprowadzając markowane remonty. Obecny właścicielem
- administratorem jest Pani [REDAKTOWANO] za której przyczynkiem kamienica jest w
aktualnym dobrym stanie.

Wkładkę założył: Grzegorz Leśniewski, wrzesień 1994r.
(imię, nazwisko, data)

Miejsce przechowywania negatywów:



FRAGMENT PLANU MIASTA MESTOCHOWY
Z 1901 ROKU - ARCHIWUM PAŃSTWOWE
W MESTOCHOWIE

1. Miejscowość Częstochowa	2. Obiekt (nazwa jak w karcie) Dom mieszkalny /kamienica/ ul. Piotrkowska nr 29	3. Zawartość wkładki (nazwa obiektu lub materiału uzupełniającego) materiał uzupełniający
-------------------------------	---	--

c.d. do rubryki nr 13

na końcach. Balustrady na spocznikach mocowane do wystawnych słupów żelaznych "kapiących ozdobami" /motywy roślinne i zwierzęce/, blisko 3 m wysokości. Stopnie biegu wyrównawczego /hall wejściowy/ wykonane z białego marmuru, po bokach lamperia w formie sztukaterii /motywy roślinne/. Klatka schodowa skrzydła od podwórza o skromniejszym wystroju - schody dwubiegowe spocznikowe /płyty Kleina/, stopnie betonowe, profilowane, wydeptane /obite deskami/, balustrada stalowa, poręcz drewniana, spoczniki - płytki ceramiczne. Schody do klatek schodowych, do lokalu w zachodniej części domu na parterze oraz zejście do suteryn i piwnic, murowane z cegły, otynkowane, otoczone murkami ceglanymi. Otwory: duże zróżnicowanie otworów drzwiowych i okiennych z bogatym obramieniem, łukowymi /parter/ i prostymi nadprożami. Całość zharmonizowana z neogotyckim stylem kamienicy. Drzwi wejściowe drewniane dwuskrzydłowe z naświetlem, ramowo-płycinowe /ozdobne płyciny - płaskorzeźby/, górne kwatery wypełnione żelaznymi, kutymi kratami /motywy kwiatowe/, ozdobna żeliwna klamka. Na klatce schodowej do lokali i w lokalach drzwi drewniane dwuskrzydłowe ramowo-płycinowe /trzykwatrowe/ z mosiężnymi okuciami. Drzwi z hallu wejściowego na klatkę - górna kwatera wypełniona szkłem kryształowym. Nad lokalem na piętrze nad drzwiami okna doświetlające owalne; w jednym z pomieszczeń /dawniej pokój kąpielowy/ naświetle wypełnione malowidłami na szkło /motywy roślinne/. Drzwi wejściowe do budynku od podwórza drewniane, dwuskrzydłowe ramowo-płycinowe. Do lokali jedno i dwuskrzydłowe drzwi ramowo-płycinowe, płytowe /przebudowy i grabieże - drzwi wejściowe do ZOZ-u/. W piwnicach drzwi ramowo-płycinowe i deskowe /część obita blachą/. Okna drewniane - konstrukcje

Grzegorz Leśniewski, wrzesień 1994r.

./.

Wkładkę założył:
(imię, nazwisko, data)

Miejsce przechowywania negatywów:

skrzynkowe o kształtach zróżnicowanych: jednoskrzydłowe, dwuskrzydłowe, trzyskrzydłowe i czteroskrzydłowe z kwaterami górnymi z gęstszymi podziałami w formie łuków, proste ze słupkami ceglanymi dzielącymi okna na segmenty /styl neogotycki/. W dachu liczne otwory w attykach, lukarnach i liczne otwory wentylujące poddasze, okna piwnic proste, ramowe, w części zabite płachą i dyktą.

Rzut : stanowi założenie nieforemne /styl neogotycki/, który zaznaczają się skrzydła, wieża i liczne ryzality. Główny budynek jest trzytraktowy, podzielowy w poprzek głównym traktem komunikacyjnym, boczne skrzydło dwutraktowe, zamknięte poprzecznym układem klatki schodowej. W rzucie zaznacza się kilka ryzalitów /dwa od frontu, wieża od zachodu, ryzality klatek schodowych od podwórza, skrzydło zachodnie w formie rozbudowanego ryzalitu/. Dodatkowo poszczególne elementy rzutu podkreślone są skosami i ścięciami.

Bryła : budynek dwuskrzydłowy, podpiwniczony, przykryty dachem dwuspadowym, niesymetrycznym, od frontu wznosząca się stromo krótsza połąć, przesłonięta trzema attykami i z wbudowanymi dwoma lukarnami. Od zachodu z budynku wyrasta wieża ośmioboczna, przykryta ośmiobocznym dachem wieżowym, górującym nad całym założeniem architektonicznym. Skrzydło od podwórza przykryte dachem pulpitowym, łagodnie opadającym w stronę podwórka /podobnie jak dłuższa połąć budynku głównego/. Wspomniane attyki wieńczą dwa ryzality od frontu /z jednego dodatkowo wyrasta wykusz/, trzecia wyrasta bezpośrednio ze ściany kolankowej. Od strony podwórza zaznaczają się dwa ryzality klatek schodowych. Ryzalit skrzydła bocznego wyraźnie domyka układ od południa. Od zachodu układ zamyka wtopiona w budynek główny wieża zaznaczająca się dodatkową kondygnacją w skali obiektu, a od południowego zachodu obiekt opada w stronę podwórza kaskadą dwóch ryzalitów.

Elewacje : budynek przy ul. Piotrkowskiej nr 29 stanowi wspaniały przykład architektury początku XX w. wzniesiony w duchu historyzującym z użyciem form neogotyckich.

Całość obiektu stanowi założenie nieregularne, uporządkowane jedynie pionowymi rzędami okien, które z kolei różnią się pomiędzy sobą wielkością przeszkleń, kształtem okien,

1. Miejscowość Częstochowa	2. Obiekt (nazwa jak w karcie) Dom mieszkalny /kamienica/ ul. Piotrkowska nr 29	3. Zawartość wkładki (nazwa obiektu lub materiału uzupełniającego) materiał uzupełniający
-------------------------------	---	--

c.d. rubryki nr 13

podziałami, nadprożami i formą obramienia. W elewacji frontowej zaznaczają się dwa ryzalitty wystające na grubość ściany. Boczny ryzalit dodatkowo przyozdobiony wykuszem. Na wysokości drugiej kondygnacji oparty na wspornikach przypominających kształtem gotycki kroksztyn. Od góry ryzalitty zwieńczają attyki. Dodatkowo od zachodu przyozdobiony jest obszerną attyką wyrastającą bezpośrednio ze ściany kolankowej i przyozdobionej dwoma symetrycznie usytuowanymi oknami. Dodatkowo całość elewacji podzielona jest poziomymi pasami: od dołu cokołem, gzymsami międzykondygnacyjnymi i rozbudowanym gzymsem głównym, przyozdobionym ornamentem sztukaterii /motywy roślinne/. Dodatkowo tynk podzielony jest poziomo rzędami bonzowań. Równie bogato przyozdobiona jest elewacja od zachodu, w której zaznacza się wyraźnie ośmioboczna wieża wtopiona do połowy w budynek, wyróżniająca się dodatkową kondygnacją i spiczastym dachem wieżowym. W części północnej elewacji zachodniej zaznacza się niewielki ryzalit z charakterystycznie ślepymi otworami w formie wnęki na rzeźbę /brak takowej/ i w formie bogatego obramienia zabudowanego ślepo otworu okiennego. Całość zamyka od góry niewielka attyka, od południa elewacja opada kaskadami ryzalitów w stronę podwórka /prawdopodobnie dobudowane później/. Wskazuje na to obecność balustrady nad gzymsem pierwszej kondygnacji - wcześniej przykrytej tarasem i odmienny charakter dobudowanych segmentów w formie ryzalitów. Zupełnie odmienny charakter ma wystrój elewacji od podwórza /budynek główny, skrzydło/. Układ wyraźnie dzieli ryzalitty klatek schodowych, wyraźnie zarysowując się w sylwecie budynku kształtem /ścięte narożniki/, przeszkleniem /okno dwukondygnacyjne głównej klatki schodowej/ oraz skalą /wyższy od budynku skrzydła ryzalit zamykający założenie od południa/. W narożniku na drugiej kondygnacji znajdowała się

./.

Grzegorz Leśniewski, wrzesień 1994r.

Wkładkę założył:
(imię, nazwisko, data)

Miejsce przechowywania negatywów:

Wzrór ODZ 1978 r.

przeszklona oranżeria w formie wykuszu, wypełniona aktualnie ceglanym murem i wypełniona oknami nie współgrającymi z układem okienparteru. Dodatkowo w rozbudowanym gzymsie zamiast ornamentu sztukaterii pojawiły się prostokątne okienka doświetlające poddasze od południa i zachodu. Znamiennej cechą są różne w formach schody zewnętrzne prowadzące pierwotnie do klatek schodowych w ryzalitach do suteryn, a z czasem dobudowane od południowego-zachodu schody do jednego z lokali.

Wnętrza, wyposażenie : w większości lokale zachowały pierwotny kształt, w wielu zachowały się sztukaterie sufitowe. Natomiast wyposażenie pierwotne, jak piece kaflowe zostały zdewastowane podczas przeprowadzonych w 1967 i 1970 r. remontów. Były to piece wielokondygnacyjne, ozdobione figurami, sterczynami, żeliwnymi drzwiczkami, wykonane z kaflí barlińskich. Zastąpioną je piecami kaflowymi nowszymi, ale ubogimi w formie. Wartą uwagi jest klatka schodowa z bogato rozbudowaną żelazną balustradą - wykonana w pracowni J.Haskłowicza, rok powstania nieznany.

Instalacje : elektryczna, wodno-kanalizacyjna, telefoniczna, grzewcza - piece kaflowe, wentylacyjna.

1. Miejscowość

GRĘSTOCHOWA

2. Obiekt (nazwa jak w karcie)

DOM MIESZKALNY (KAMIENICA)
UL. STARY RYNEK 22 PIOTKOWSKA 29

3. Zawartość wkładki (nazwa obiektu lub materiału uzupełniającego)

MATERIAŁ FOTOGRAFICZNY



WIDOK OD PÓŁNOCNEGO-WSCHODU



WIDOK OD PÓŁNOCNEGO-ZACHODU



WIDOK OD POŁUDNIA

Wkładkę założył: GRZEGORZ LEŚNIEWSKI WRZESIEŃ 1994
(imię, nazwisko, data)

Miejsce przechowywania negatywów:



WYKUSZ W RYPAŁICIE PÓŁNOCNO-
WSCHODNIM



ZWIĘZIENIE RYPAŁITU GŁÓWNEGO



BALKON I ATTYKA NARÓŻNIKA
PÓŁNOCNIEGO ZACHODNIEGO



OKNA FRONTONU



OKNO FRONTONU

1. Miejscowość

CZĘSTOCHOWA

2. Obiekt (nazwa jak w karcie)

DOM MIESZKALNY (KAMIENICA)
UL. PIOTRKOWSKA 29

3. Zawartość wkładki (nazwa obiektu lub materiału uzupełniającego)

MATERIAŁ FOTOGRAFICZNY



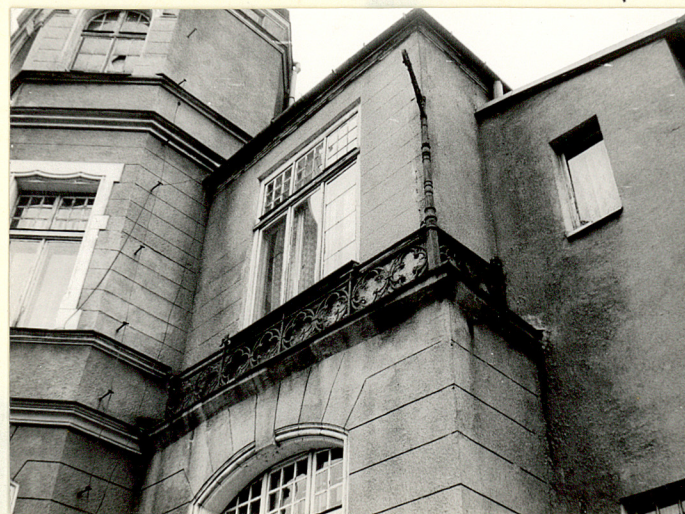
WIEŻA (WIDOK OD ZACHODU)



FRAGMENT RYZALITU OD ZACHODU



WIEŻA OD PODWÓRZA



BAŁUSTRADA DAWNEGO TARASU

Wkładkę założył: GREGORZ LEJNIEWSKI WRZESIEŃ 1994
(imię, nazwisko, data)

Miejsce przechowywania negatywów:



RYZALIT KLATKI SCHODOWEJ SKRYDŁA



WEJŚCIE NA KLATKĘ SCHODOWĄ
SKRYDŁA BOCINEGO



RYZALIT ZAMYKAJĄCY OD POŁUDNIA



DOBUDÓWKA OD POŁUDNIOWO-ZACHODU



WEJŚCIE NA KLATKĘ SCHODOWĄ BUDYNKU
GŁÓWNEGO OD PODWÓRZA



NAROŻNIK WENNETRZNY

1. Miejscowość	2. Obiekt (nazwa jak w karcie)	3. Zawartość wkładki (nazwa obiektu lub materiału uzupełniającego)
CZĘSTOCHOWA	DOM MIESZKALNY (KAMIENICA) UL. PIOTROWSKA 29	MATERIAŁ FOTOGRAFICZNY



ZWIĘZIENIE DRZWI WEJŚCIOWYCH



DRZWI WEJŚCIOWE GŁÓWNE



KRATA ORZOBNA DRZWI
WEJŚCIOWYCH

Wkładkę założył: GRZEGORZ LEŚNIEWSKI WRZESIEŃ 1984
(imię, nazwisko, data)

Miejsce przechowywania negatywów:



DRZWI WEJŚCIOWE OD WEWNĄTRZ



ZDOBNIKI HALLU WEJŚCIOWEGO



DRZWI Z HALLU NA KLATKĘ SCHODOWĄ



DRZWI DO LOKALU NA PIĘTRZE



MALOWIDŁA NA SZKLE (SZWELLIK)



ORZOBNE OKUWA DREWNOWE

1. Miejscowość	2. Obiekt (nazwa jak w karcie)	3. Zawartość wkładki (nazwa obiektu lub materiału uzupełniającego)
WĘSTOCHOWA	DOM MIESZKALNY (KAMIENICA) UL. PIOTRKOWSKA 3P	MATERIAŁ FOTOGRAFICZNY



KLATKA SCHODOWA BUDYNKU
GŁÓWNEGO



SŁUPEK MOCUJĄCY BALUSTRADY



FRAGMENT SŁUPA WYSTYPIAJĄCEGO ZWIĘZIENIE SŁUPA



INSKRYPCJA WYKONAWCY BALUSTRADY KLATKI SCHODOWEJ

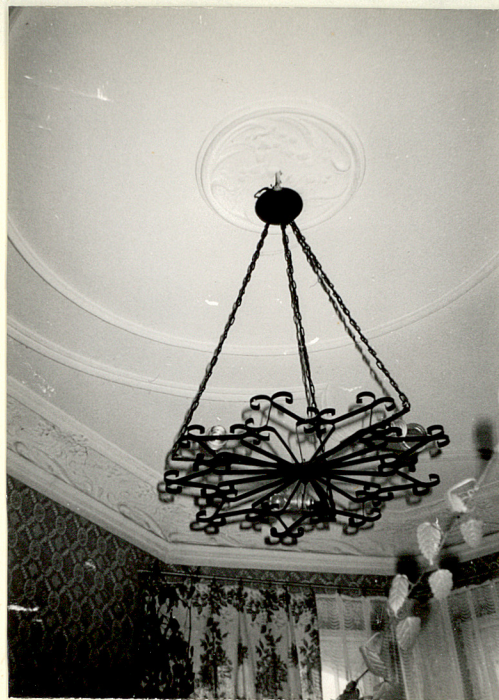
Wkładkę założył: GRZEGORZ LEŚNIEWSKI 10 PRZESIEŃ 1994
(imię, nazwisko, data)

Miejsce przechowywania negatywów:

Wzrór ODZ 1978 r.



WIZYTÓWKA CERAMICZNA PRODUCENTA
TERAKOTY



SITUACJE SUFITOWE W JEDNYM
Z LOKALI



DRZWI W PIWNICY