

**OŚRODEK DOKUMENTACJI  
ZABYTEKÓW w WARSZAWIE**

KARTA EWIDENCYJNA ZABYTEKÓW  
ARCHITEKTURY I BUDOWNICTWA

A B C D E F G H I J K L M N O P R S T U V W X Y Z

Nr

1784

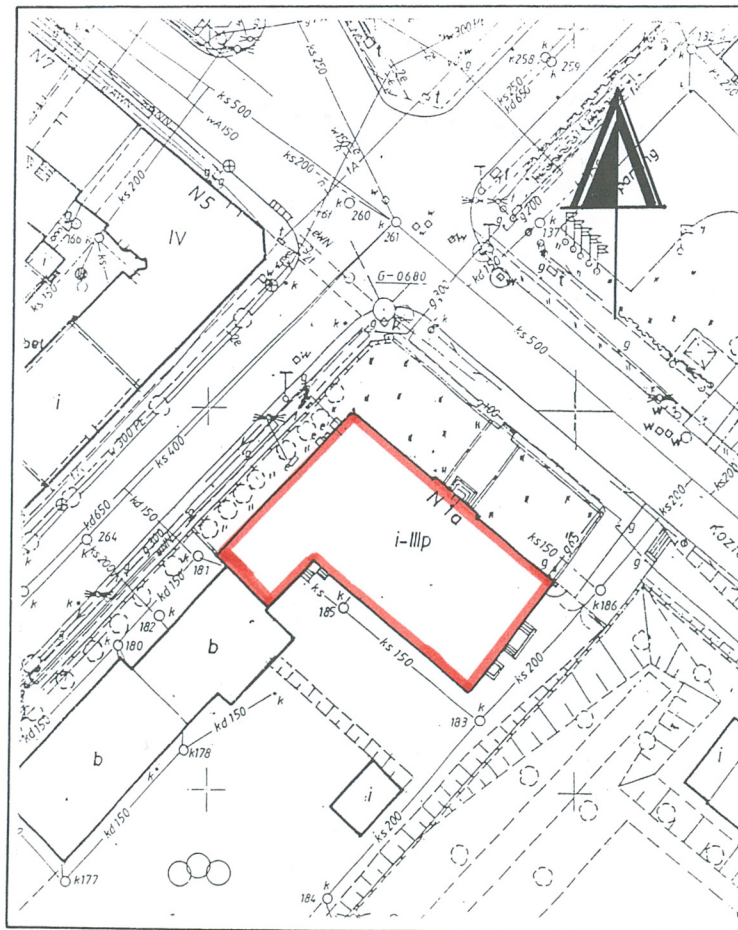
1. *Obiekt*

**Dawny konwikt, obecnie Zespół Szkół Ogólnokształcących nr 1,  
IV Liceum Ogólnokształcące**

2. *Czas powstania*  
1901-1903r.

3. *Miejscowość*  
**GLIWICE**

11. *Zdjęcie rzut przekrój sytuacja orientacja*



4. *Adres*  
**44-100 Gliwice  
Ulica Kozielska nr 1a  
nr hipoteczny KW [redacted]  
nr działki 100**

5. *Przynależność administracyjna*  
Województwo **śląskie**  
gmina **Gliwice**  
powiat **Gliwice**

6. *Poprzednie nazwy miejscowości*  
**Gleiwitz**

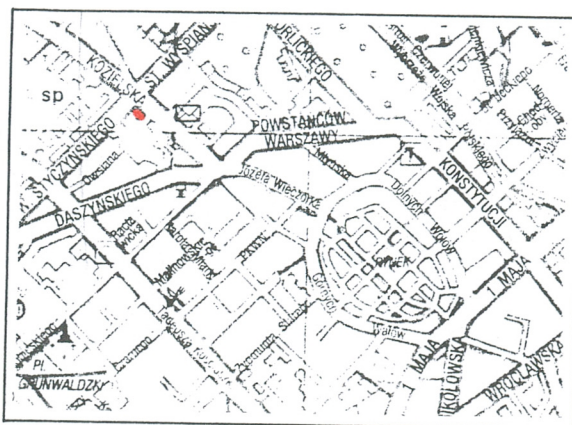
7. *Przynależność administracyjna  
przed 31 XII 1998*  
Województwo **katowickie**

8. *Właściciel i jego adres*  
**Gmina Gliwice  
44-100 Gliwice,  
Zwycięstwa nr 21**

9. *Użytkownik i jego adres*  
**Zespół Szkół  
Ogólnokształcących nr 1  
44- 100 Gliwice, Kozielska 1a  
IV Liceum Ogólnokształcące  
Im. J. Wierzyńskiego  
44- 100 Gliwice, Kozielska 1a  
Gimnazjum nr 9  
44-100 Gliwice, Kozielska 1a**

10. *Rejestr zabytków*

WIDOK OGÓLNY  
ORIENTACJA  
SYTUACJA





12. Autorzy, historia obiektu, określenie stylu

Obiekt wybudowany został jako katolicki konwikt im. Świętego Józefa (męska szkoła przyklasztorna) w latach **1901 – 1903**. Obiekt wybudowano w **neogotyckim** stylu.

Inicjatorem budowy internatu dla młodzieży uczącej się w gimnazjum gliwickim był dr Jan Chrzęszcz. W 1893 r. zawiązał specjalny komitet, który zajął się organizowaniem funduszy. Dnia 19 marca 1901 roku położono kamień węgielny pod budowę internatu wg projektu mistrzów budowlanych Philippa i Zimmermanna z Gliwic, natomiast poświęcenie konwiktu im. Św. Józefa dokonał 16 kwietnia 1903 roku dziekan Russek. Oficjalna nazwa internatu brzmiała „Furstbischofliches Knabenkonwikt”. Całością zarządzał prefekt Knittel i cztery siostry zakonne. Drugim dyrektorem był ks. Muzberg. Pobyt w internacie kosztował 400 marek rocznie. Na początku było 98 uczniów.

Wysokość budynku wynosiła 21,5m., na parterze znajdowała się duża sala – jadalnia 32x7m, w której umieszczono obraz „Ostatnia Wieczerza”. Z lewej strony od wejścia do internatu znajdowała się sala muzyczna. Na parterze skrzydła bocznego były mieszkania dla sióstr. Natomiast po południowej stronie I piętra znajdowała się duża sypialnia, a małe sypialnie na II piętrze. W skrzydle bocznym na II piętrze było oratorium, którego sufit tak jak w jadalni był drewniany, w oknach umieszczono witraże. Ołtarz poświęcono Św. Józefowi. W miejscu dla chóru znajdowały się organy. W kaplicy przewidziano 150 miejsc. Sale internatu miały elektryczne oświetlenie i gazowe ogrzewanie. W piwnicy znajdowała się kotłownia z 2 kotłami firmy Zimmerstadt, także kuchnia z wielką 1,9x1,9m płytą kuchenną, obok była piekarnia, magazyny, wyciąg mechaniczny, którym dostarczano jedzenie do jadalni.

W czasie I wojny światowej internat służył jako lazaret dla rannych żołnierzy. Po podziale Śląska, liczba wychowanków zmniejszyła się do 70.

Okolo 1934 roku w budynku mieściła się niemiecka szkoła handlowa „Kaufmannische – Beruf und Handels Schule”. Od 1946 roku mieściło Gimnazjum Kupieckie a od 1949 roku – zostało przekształcone w Liceum Administracyjno-Handlowe. Od 1951 roku budynek był siedzibą Zasadniczej Szkoły Górniczej.

C.d. w załączniku nr 1

13. Opis (sytuacja, materiał i konstrukcja, rzut, bryła, elewacje, wnętrza, wyposażenie, instalacje)

**Lokalizacja** - obiekt zlokalizowany jest na dużej prostokątnej działce w zachodniej części centrum Gliwic, w rejonie skrzyżowania ulic Styczyńskiego i Kozielskiej, fasadą zwrócony w stronę północno-wschodnią. Obiekt wolnostojący, wycofany nieco od chodnika, z prostokątnym zielonym, przedpołem z frontu. Budynek usytuowany na niewysokiej płaskiej skarpie, zabezpieczonej niskim ceglany murem oporowym. W linii ogrodzenia schody - wolne, prowadzące na teren szkoły. Od strony południowej znajduje się boisko oraz współczesne zabudowania sportowe, dobudowane do skrzydła szkoły. Od strony wschodniej – od ulicy Kozielskiej wjazd na teren zaplecza szkoły zamknięty stalową bramką oraz dojście do wejścia bocznego. Cały teren otacza współczesne ogrodzenie ze stalowych przęseł w na ceglanej podmurówce.

**Konstrukcja** – budynek w całości podpiwniczony wybudowany w technologii tradycyjnej, z cegły, na ceglany fundamencie. Elewacje wykończone w cegle licówce z detalem z cegły kształtowanej oraz cegły glazurowanej, wewnątrz ściany tynkowane.

**Sklepienia, stropy** – w piwnicy stropy ceramiczne klei'na lub ceramiczne o przekroju łuku odcinkowego, na parterze w holu sklepienia sklepienia krzyżowo-żebrowe, gwiazdźiste, krzyżowe z ceglany gurtami, w korytarzach wyższych kondygnacji – sklepienia ceramiczne o przekroju łuku odcinkowego, w salach lekcyjnych stropy płaskie, w auli – (dawnej kaplicy) sklepienie pozorne, krzyżowo-żebrowe o drewnianych żebrach, na drewnianej konstrukcji wsporczej, spięte stalowymi dekoracyjnymi ściągamami.

**Konstrukcja dachowa** – dach konstrukcji drewnianej krokwiowo-płatwiowej wspartej na dwóch rzędach słupów.

**Pokrycie dachowe** - dachówka ceramiczna karpiówka układana podwójnie w koronkę.

**Posadzki** – w piwnicy, na korytarzach wyższych pięter, salach lekcyjnych – posadzki współczesne gresowe, w części - linoleum, w auli oraz w niektórych pomieszczeniach – parkiet drewniany układany w jodełkę.

**Schody** – zewewnętrzne : główne - jednobiegowe, kilkustopniowe, granitowe, boczne – dwubiegowe, zwierciadlane, wylewane, ze stalową, prostą, współczesną balustradą. Schody w elewacji południowej – kilkustopniowe, granitowe; Schody wewnętrzne – w holu - schody proste, jednobiegowe, kilkustopniowe, granitowe, podzielone masywnymi balustradami z tralek na trzy ciągi z szerszym biegiem centralnym. Schody w korpusie głównym – dwubiegowe, powrotne, na konstrukcji stalowej, z drewnianymi stopnicami; balustrada dekoracyjna – kuta, poręcz drewniana; belki policzkowe z dekoracją o motywach roślinnych. Schody w skrzydle południowym – dwubiegowe, powrotne, granitowe, z dekoracyjną kutą balustradą (w partii poddasza schody na konstrukcji stalowej z prostą balustradą). Schody do piwnicy - dwubiegowe powrotne, granitowe częściowo oblicowane płytkami gresowymi.

C.d. w załączniku nr 1



14. Kubatura	15. Powierzchnia użytkowa	16. Przeznaczenie pierwotne	17. Użytkowanie obecne
13 335 m <sup>3</sup>	3 720 m <sup>2</sup>	Szkoła, internat	Szkoła
18. Prace budowlane i konserwatorskie, ich przebieg i dokumentacja		19. Stan techniczny	
<p>1992r. – prace malarsko-tynkarskie wewnątrz obiektu, częściowa wymiana okien i drzwi, remont posadzek</p> <p>1993r. – remont instalacji c.o.</p> <p>1994. - prace tynkarsko-malarskie wewnątrz (sale lekcyjne, klatki schodowe), wykonanie nowej wykładziny z PCV</p> <p>1995r. – naprawa rynien i rur spustowych</p> <p>1996r. - przełożenie dachówki na dachu</p> <p>1997r. - remont instalacji elektrycznej, cyklinowanie parkietu w auli</p> <p>1999r. – wymiana okien w auli, korytarzu głównym, wykonanie nowych posadzek z gresu</p> <p>2000r – renowacja zabytkowej stolarki drzwiowej i okiennej, malowanie wnętrza auli, częściowy remont dachu, wykonanie nowych obróbek blacharskich</p> <p>2001r. – remont piwnic, remont sal lekcyjnych, wykonanie nowych posadzek z PCV, wymiana starej stolarki okiennej na nową wykonaną z PCV, wymiana parapetów, wymiana punktów świetlnych, budowa współczesnej portierni w holu parteru, remont węzłów sanitarnych</p>		<p>• Fundamenty - stan dobry</p> <p>• Pokrycie dachowe – szczelne</p> <p>• Więźba dachowa – stan dobry</p> <p>• Ściany - stan dobry</p> <p>• Sklepienia, stropy – stan dobry</p> <p>• Elewacje –zanieczyszczone, cegła cokołu pokryta farbą, ubytki cegły profilowanej w pasach gzymsu nad cokołem w pasie gzymsu wieńczącego</p> <p>• Witraże - wymagają przeprowadzenia prac konserwatorskich</p> <p>• Ogrodzenie posesji wymaga remontu – wypaczenie podmurówki, wypłukanie spoinowania cegieł</p>	
		20. Najpilniejsze postulaty konserwatorskie	
		<p>• Renowacja elewacji – oczyszczenie z powłok malarskich i nawarstwień ceglanoego lica, hydrofobizacja, konserwacja, uzupełnienie ubytków sterczyn, gzymsu wieńczącego</p> <p>• Remont pokrycia dachowego</p> <p>• Konserwacja witraży</p>	



21. <i>Akta archiwalne (rodzaj akt, numery i miejsce przechowywania)</i> <ul style="list-style-type: none"><li>• „Projekt instalacji centralnego ogrzewania” – inż. J. Doffek – 2001r. – Archiwum Zespołu Szkół Ogólnokształcących nr 1 w Gliwicach</li><li>• „Projekt stacji wymienników” – inż. A. Liszka, J. Liszka 1993r. – Archiwum Zespołu Szkół Ogólnokształcących nr 1 w Gliwicach</li><li>• „Zarys dziejów IV LO w Gliwicach” - Katarzyna Tyczyńska, Zygmunt Partyka - Archiwum Zespołu Szkół Ogólnokształcących nr 1 w Gliwicach</li></ul>	24. <i>Uwagi różne</i> <ul style="list-style-type: none"><li>•</li></ul>												
	25. <i>Opracował</i> <table><tr><td><i>tekst</i></td><td>mgr inż. arch. Hanna Wiak-Marzec</td><td>grudzień 2001 roku</td></tr><tr><td><i>plany, rysunki</i></td><td>mgr inż. arch. Hanna Wiak-Marzec</td><td>grudzień 2001 roku</td></tr><tr><td><i>zdjęcia, fotografie</i></td><td>mgr inż. arch. Hanna Wiak-Marzec</td><td>grudzień 2001 roku</td></tr><tr><td><i>miejsca przechowywania negatywów</i></td><td>zbiory prywatne</td><td></td></tr></table> <p>Karta po wypełnieniu podlega ochronie na podstawie przepisu prawa autorskiego.</p>	<i>tekst</i>	mgr inż. arch. Hanna Wiak-Marzec	grudzień 2001 roku	<i>plany, rysunki</i>	mgr inż. arch. Hanna Wiak-Marzec	grudzień 2001 roku	<i>zdjęcia, fotografie</i>	mgr inż. arch. Hanna Wiak-Marzec	grudzień 2001 roku	<i>miejsca przechowywania negatywów</i>	zbiory prywatne	
<i>tekst</i>	mgr inż. arch. Hanna Wiak-Marzec	grudzień 2001 roku											
<i>plany, rysunki</i>	mgr inż. arch. Hanna Wiak-Marzec	grudzień 2001 roku											
<i>zdjęcia, fotografie</i>	mgr inż. arch. Hanna Wiak-Marzec	grudzień 2001 roku											
<i>miejsca przechowywania negatywów</i>	zbiory prywatne												
22. <i>Bibliografia</i> <ul style="list-style-type: none"><li>• <i>Zeszyty Gliwickie</i> nr 17 – wyd. Muzeum w Gliwicach, 1969r.</li><li>• <i>Zeszyty Gliwickie</i> nr 7 – wyd. Muzeum w Gliwicach, 1986r.</li><li>• „7 wieków szkolnictwa w Gliwicach” - Jacek Szmidt. 2001r.</li></ul>	26. <i>Adnotacje o inspekcjach, informacje o zmianach (daty, imiona i nazwiska wypełniających)</i>												
23. <i>Źródła ikonograficzne i fotografia (rodzaj, miejsce przechowywania, sygnatury)</i> <p>„7 wieków szkolnictwa w Gliwicach” - Jacek Szmidt, 2001r.</p>	27. <i>Liczba załączników</i> <p><b>9 wkładek</b></p>												



1. <i>Miejscowość</i> <b>GLIWICE</b>	2. <i>Obiekt</i> <b>Dawny konwikt, obecnie Zespół Szkół Ogólnokształcących nr 1, IV Liceum Ogólnokształcące</b>	3. <i>Zawartość wkladki</i> Dalszy ciąg pkt 13
---	--	---

c.d pkt 12. Od 1957 roku do 2000r. w budynku mieściło się IV Liceum Ogólnokształcące, obecnie znajduje się tu Zespół Szkół nr 1, Liceum Ogólnokształcące nr IV im J. Wieczorka oraz Gimnazjum nr 9.

#### c.d pkt.13

**Stolarka drzwiowa – zewnętrzna – drzwi główne** – prostokątne, dwuskrzydłowe, konstrukcji drewnianej, ramowo-płycinowej, z naświetlem zamkniętym łukiem odcinkowym; Górne płyciny zamknięte ostrołukiem, przeszklone, zabezpieczone stalową dekoracyjną kratą. Dolne płyciny, pełne, dekorowane snycersko motywem czteroliścia. Listwa przymykowa w formie stylizowanego dekoracyjnego pilastra; zawiasy czopowe. **Drzwi boczne w elewacji południowo-wschodniej** - prostokątne, dwuskrzydłowe, konstrukcji drewnianej, ramowo-płycinowej, z naświetlem zamkniętym łukiem odcinkowym. Górne płyciny zamknięte łukiem odcinkowym, przeszklone, zabezpieczone stalową dekoracyjną kratą, ujęte w listwę w formie uszakowej opaski. Dolne płyciny, pełne, dekorowane snycersko w układzie rombu. Listwa przymykowa – snycersko dekorowana, ślomie profilowane; zawiasy czopowe. **Drzwi w elewacji południowo-zachodniej** – prostokątne, dwuskrzydłowe, drewnopodobne, pełne na zawiasach czopowych z łukowo zamkniętym naświetlem.

**Drzwi wewnętrzne - drzwi w korytarzu do skrzydła południowego** - trzyskrzydłowe, o skrajnych skrzydłach nieruchomych, konstrukcji drewnianej, ramowo-płycinowej, z naświetlem zamkniętym łukiem odcinkowym. Skrzydła drzwiowe przeszklone, pełne w dolnej części. Płyciny pełne snycersko dekorowane w układzie kasetonów, nad którymi dekoracja roślinna, płyciny szklone podzielone szprosami na drobne prostokątne kwatery. Listwy przymykowe snycersko dekorowane w formie pilastrów, ślomie profilowane z dekoracją w formie ząbków. Naświetle trójdzielne, poszczególne części podzielone szprosami na sześć kwatery. **Drzwi na klatkę schodową** – czteroskrzydłowe, o skrajnych skrzydłach nieruchomych, konstrukcji drewnianej, ramowo-płycinowej, z prostokątnym naświetlem. Skrzydła drzwiowe przeszklone, pełne w dolnej części. Płyciny pełne snycersko dekorowane w układzie kasetonów, nad którymi dekoracja roślinna, płyciny szklone podzielone szprosami na drobne prostokątne kwatery. Listwy przymykowe snycersko dekorowane w formie pilastrów, ślomie profilowane z dekoracją w formie ząbków. Naświetle czterodzielne, poszczególne części podzielone szprosami na sześć kwatery; drzwi na zawiasach czopowych. **Drzwi do poszczególnych sal lekcyjnych** – prostokątne, jedno- lub dwuskrzydłowe, konstrukcji drewnianej ramowo-płycinowej, pełne, na zawiasach czopowych. **Drzwi do auli** - dwuskrzydłowe, konstrukcji drewnianej, ramowo-płycinowe, zamknięte łukiem odcinkowym, przeszklone, na zawiasach czopowych. Część drzwi - w piwnicy – wtórna.

**Stolarka okienna** - okna współcześnie wykonane z PCV, konstrukcji zespolonej, odtwarzające pierwotny wygląd stolarki. Zasadnicza część okien to okna zamknięte

łukiem odcinkowym, dwudzielne, dwupoziomowe, z podziałem dolnego skrzydła poziomym szprosem; Okna w klatce schodowej wschodniej – duże, prostokątne zamknięte łukiem odcinkowym, czterodzielne, dwupoziomowe, z podziałem dolnych skrzydeł poziomym szprosem. Okna w klatce schodowej południowej – duże, prostokątne, zamknięte łukiem odcinkowym, trójdzielne, dwupoziomowe. Okna w klatkach – prostokątne, dwudzielne, dwupoziomowe z podziałem dolnych skrzydeł poziomym szprosem. Okna w piwnicy – zamknięte łukiem odcinkowym, mniejsze, trójdzielne, dwupoziomowe, dolne skrzydło podzielone poziomym szprosem, zabezpieczone kutymi kratami. Okna w auli – okna z podziałem manswerkowym, zamknięte trójlisciem z rozetką w szczycie. W górnej części okna ramy stalowe wypełnione szkłem witrażowym, w rozecie stylizowany motyw kwiatowy, w dolnych częściach łukowych – układ kolorowych rombów z opaską. Dolna część okna (pierwotnie drewniana) obecnie także wykonana z PCV jednodzielna, trzypoziomowa, wypełniona białym szkłem. W skrzydle południowym w ścianie szczytowej (w auli) – okno zamknięte ostrołucznie, w stalowych stałych ramiakach wypełnione witrażowym szkłem. W szczycie motyw „serca gorejącego w ciernistej koronie”, w dolnej partii motyw ornamentalny.

**Rzut** – budynek założony na planie litery „L” złożony z prostokątnego korpusu głównego oraz prostokątnego skrzydła po stronie południowo-zachodniej. Wejście główne osiowo usytuowane w korpusie głównym, zaakcentowane prostokątnym, płytkim ryzalitem. Wejście boczne we wschodniej ścianie szczytowej. Dodatkowe wyjście od strony podwórza w wewnętrznym narożu w rejonie skrzydła bocznego.

**Wnętrze** - układ wnętrza dwutraktowy z korytarzem międzytraktowym. Wejście główne osiowo usytuowane, poprzez sklepiony reprezentacyjny hol prowadzi na korytarz główny. Z korytarza dostęp do szeregowo usytuowanych sal lekcyjnych. Na zamknięciu korpusu od strony wschodniej klatka schodowa. Od strony południowo-zachodniej boczne skrzydło, w jego sąsiedztwie druga klatka schodowa. Skrzydło dwutraktowe. W skrzydle bocznym na poziomie trzeciej kondygnacji reprezentacyjna aula (dawna kaplica) nakryta pozornym sklepieniem. Aula czteroprzęsłowa. Przęsła wydzielone drewnianymi pilastrami podtrzymującymi konstrukcję sklepienia. Od strony południowej prostokątne drewniane podium. Od strony północnej ściana auli otwarta w formie loggi (dawny chór). Ściana logii zamknięta ostrołucznie ujęta w opaskę, na brzegach której pełzaczki. W dolnej partii trzy ostrołuczne arkady z centralnie usytuowanym wejściem, czoła arkad wypełnione motywem trójliscia.



Powyżej, oddzielona gzymsem balustrada loggi – pełna, dekorowana motywem ostrołucznych arkad. Sciana podzielona parą kolumn; kolumny o przekroju ośmiokątnym z dekoracyjnymi głowicami.

**Bryła** - obiekt trzy i pół kondygnacyjny, podpiwniczony, na wysokim cokole, nakryty stromymi symetrycznymi dachami. Korpus główny nakryty dachem czterosпадowym, skrzydło – dwuspadowym. Bryła rozczłonkowana frontowym ryzalitem trójkątnie zwieńczonym z wydatnymi sterczynami oraz trójkątnymi szczytami ze sterczynami w elewacji północno-zachodniej opołudniowo-wschodniej. W dachu prostokątne lukarny nakryte wysokimi czterosпадowymi dachami z iglicami. Bryła dodatkowo artykułowana pasem wysuniętego cokołu zwieńczonego ukośnym ceramicznym „daszkiem”, gzymsem międzykondygnacyjnym nad parterem oraz rozbudowanym pasem gzymсу wieńczącego.

**Wyposażenie:** oryginalna wewnętrzna i zewnętrzna stolarka drzwiowa, sklepienia wewnątrz z zachowanymi ceramicznymi żebrami, gurtami, pozorne sklepienie auli ze snycesko wykonanymi wspornikami, stalowymi ściągami, witraże w auli, pozostałości parkietów, ceramiczny kaflowy piec z pokoju dyrekcyj.

**Elewacje :** wszystkie elewacje z ceglane z dodatkiem cegły glazurowanej o ciemnej barwie oraz cegły kształtowanej.

**Elewacja północno-wschodnia – frontowa** - elewacja jedenastoosiowa, kompozycja elewacji symetryczna; W 5, 6, 7 osi centralny ryzalit schodkowo zwieńczony, akcentujący wejście. Ryzalit z trójkątnie zaakcentowanym szczytem ze sterczynami z ostrołupowymi daszkami, zwieńczonymi lilią. Wejście w środkowej osi zamknięte ostrołuczny portalem, w szczycie którego rozeta z motywem trójliścia. Wszystkie okna (za wyjątkiem dwóch okien ostrołucznych przy wejściu) zamknięte łukiem odcinkowym. Okna drugiej i trzeciej kondygnacji ujęte w każdej osi w wspólną ceramiczną opaskę akcentowaną ciemną barwą cegły. W oknach ceramiczne podokienniki. Okna drugiej, trzeciej i czwartej kondygnacji w partii ryzalitu ujęte w ośiach we wnękę zamkniętą ostrołucznie. Pod oknami trzeciej kondygnacji dekoracyjne płyciny z cegły kształtowanej. W partii dachu w ośiach okien lukarny. Elewacja silnie artykułowana – wysuniętym pasem cokołu zwieńczonym ukośnym „daszkiem”, pasem gzymсу nad parterem, rozbudowanym gzymsem wieńczącym z cegły kształtowanej.

**Elewacja południowo-zachodnia** – elewacja ośmioosiowa, skrzydło boczne jednoosiowe. W pierwszej osi od strony skrzydła bocznego wejście do budynku. Elewacja artykułowana - wysunięty przed lico cokoł zakończony daszkiem, gzymс nad parterem rozbudowany gzymс wieńczący z cegły kształtowanej. W dachu w ośiach okiennych prostokątne lukarny zwieńczone wysokimi czterosпадowymi daszkami. Szczyt ściany skrzydła bocznego zaakcentowany schodkowo. W parterze murowana współczesna parterowa dobudówka. Do ściany szczytowej dostawiony współcześnie murowany, prostokątny w przekroju, komin oraz współczesny budynek sali gimnastycznej.

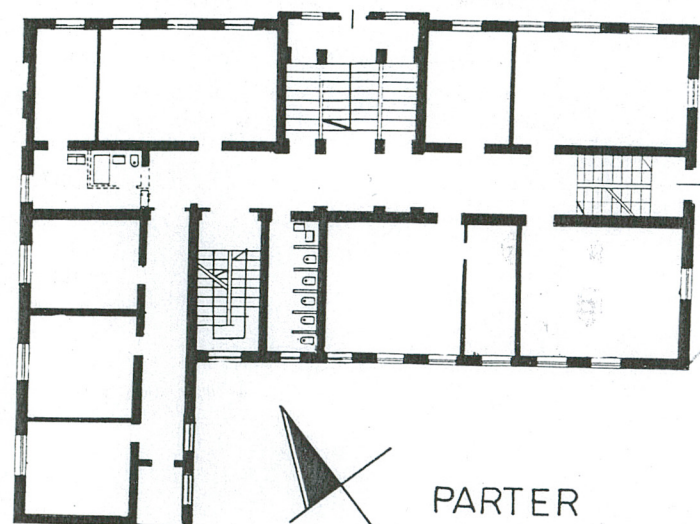
**Elewacja północno-zachodnia** – elewacja sześćoosiowa, dwie pierwsze osie rozwiązane jako ceglane blendy. W czwartej, piątej i szóstej osi na poziomie poddasza okna witrażowe zaakcentowane trójkątnymi zwieńczeniami ze sterczynami z ostrołupowymi daszkami, zwieńczonymi lilią. Okna witrażowe manswerkowe ujęte w ceglaną ostrołucznią opaskę. W szczycie opaski kamienny zwornik z maską ludzką, u podstawy sterczyn kamienne wsporniki, krawędź szczytu obiegają kamienne pełzaczki. Elewacja silnie artykułowana – wysuniętym pasem cokołu zwieńczonym „daszkiem”, pasem gzymсу nad parterem oraz rozbudowanym pasem gzymсу wieńczącego.

**Elewacja południowo-wschodnia** – elewacja trzyosiowa, kompozycja symetryczna, w środkowej osi wejście do budynku. Oś wejściowa zaakcentowana trójkątnym szczytem ze sterczynami. Okna zamknięte łukiem odcinkowym, środkowe okna szersze – doświetlające klatkę schodową. Elewacja rozwiązana analogicznie do elewacji frontowej.

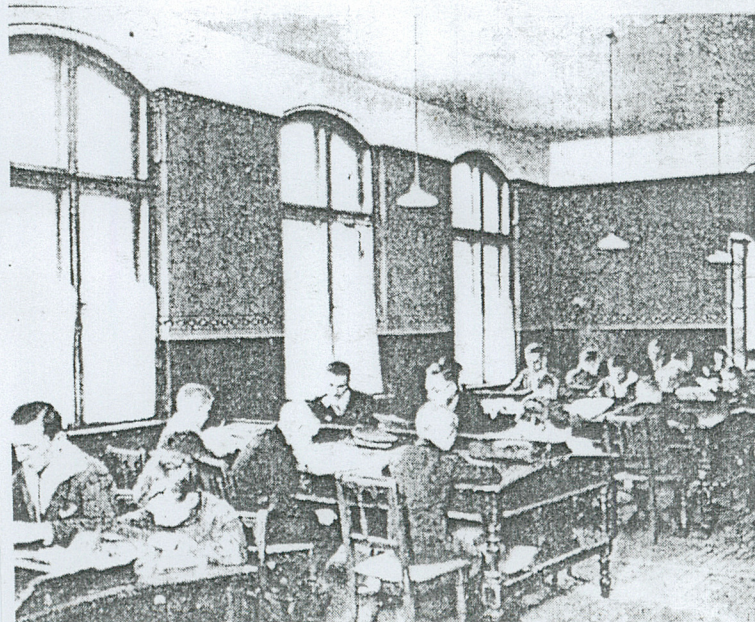
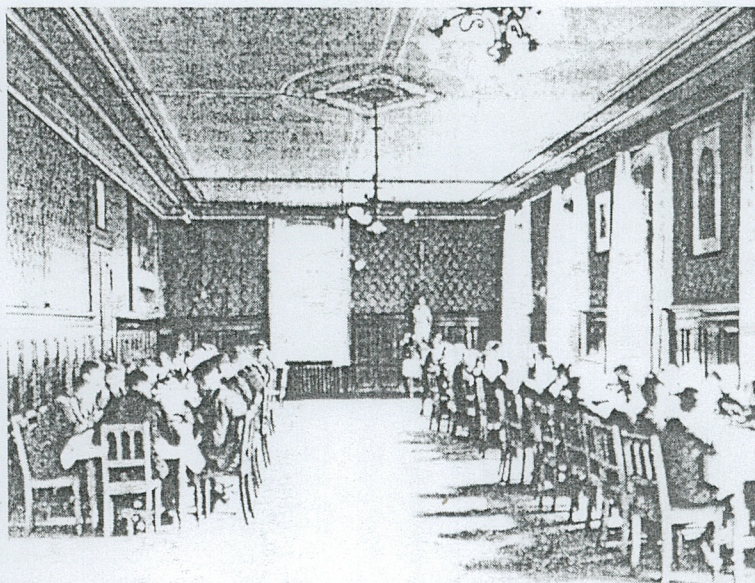
**Instalacje** – wod-kan., c.o., gaz., elektryczna, odgromowa, telefoniczna.



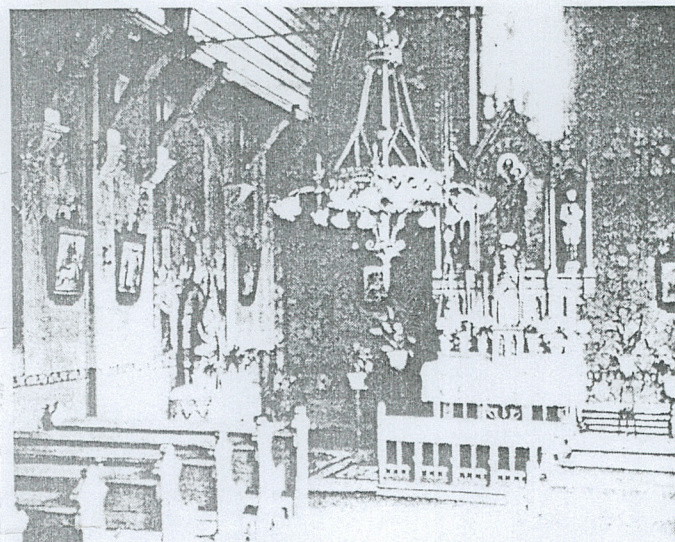
1. Miejscowość <b>GLIWICE</b>	2. Obiekt <b>Dawny konwikt, obecnie Zespół Szkół Ogólnokształcących nr 1, IV Liceum Ogólnokształcące</b>	3. Zawartość wkładki Rzut parteru, materiały ikonograficzne
----------------------------------	---	--



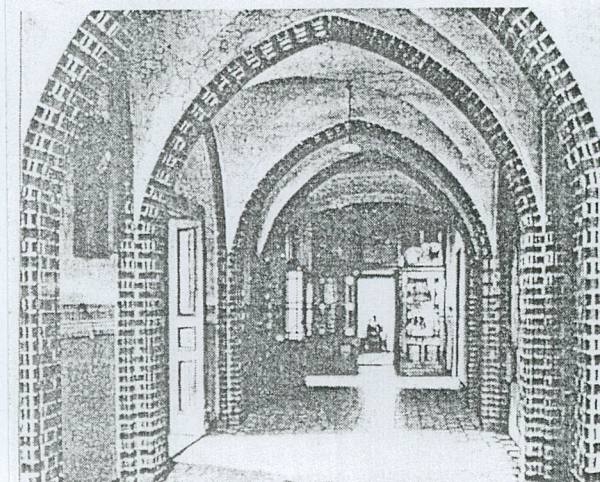
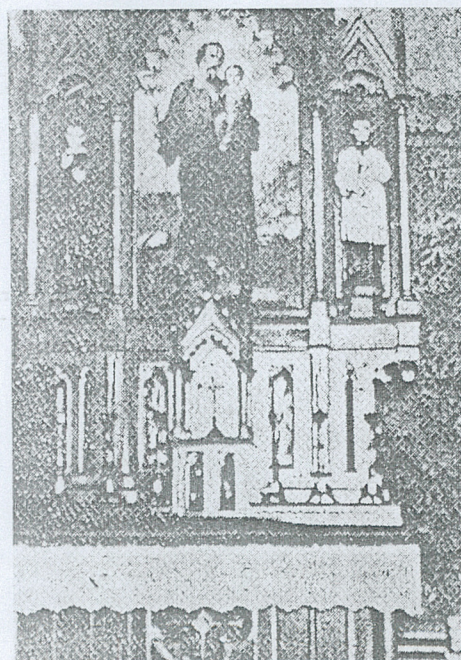




Jadalnia oraz sala do nauki w starym konwiktzie



Kaplica starego konwiktzu z ołtarzem św. Józefa



Korytarz starego konwiktzu (obecnie IV LO)



1. Miejscowość  
**GLIWICE**

2. Obiekt  
**Dawny konwikt, obecnie Zespół Szkół Ogólnokształcących nr 1,  
IV Liceum Ogólnokształcące**

3. Zawartość wkładki  
Dokumentacja fotograficzna



1. Widok na elewację frontową z ulicy Kozielskiej.



2. Widok na elewację boczną z ulicy Styczyńskiego.



3. Widok na elewację południowo-zachodnią.



4. Widok od strony południowo-wschodniej.





5. Fragment elewacji frontowej.



6. Portal wejściowy.



7. Główne drzwi w elewacji frontowej.



8. Fragment szczytu w elewacji frontowej.



9. Fragment szczytu w elewacji bocznej.



1. Miejscowość  
**GLIWICE**

2. Obiekt  
**Dawny konwikt, obecnie Zespół Szkół Ogólnokształcących nr 1,  
IV Liceum Ogólnokształcące**

3. Zawartość wkładki  
Dokumentacja fotograficzna



10. Krata w drzwiach frontowych.



11. Drzwi w elewacji południowo-wschodniej.



12. Skrzydło boczne - widok od wschodu.





13. Fragment elewacji od ulicy Styczyńskiego.



14. Zwieńczenie szczytu w elewacji bocznej.



15. Fragment partii szczytowej elewacji.



16. Fragment gzymsu wieńczącego



1. *Miejscowość*  
**GLIWICE**

2. *Obiekt*  
**Dawny konwikt, obecnie Zespół Szkół Ogólnokształcących nr 1,  
IV Liceum Ogólnokształcące**

3. *Zawartość wkładki*  
Dokumentacja fotograficzna



17. Fragment poddasza - elewacja południowo-zachodnia.



18. Ściana szczytowa skrzydła bocznego.



19. Fragment gzymsu ściany szczytowej skrzydła.



20. Okno przyziemia.





21. Korytarz na parterze .



22. Korytarz na parterze.



23. Widok w kierunku wejścia.



24. Fragment holu.



25. Fragment sklepienia.



1. Miejscowość  
**GLIWICE**

2. Obiekt  
**Dawny konwikt, obecnie Zespół Szkół Ogólnokształcących nr 1,  
IV Liceum Ogólnokształcące**

3. Zawartość wkładki  
Dokumentacja fotograficzna



34. Klatka schodowa wschodnia.



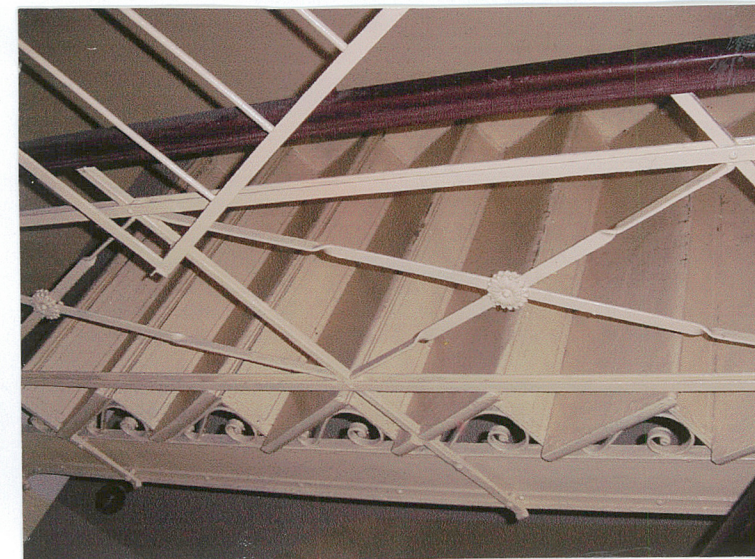
35. Fragment balustrady.



36. Klatka schodowa południowa.



37. Fragment balustrady schodów wschodnich.



38. Schody na strych.





39. Aula – dawna kaplica, ściana zachodnia.



40. Aula – dawna kaplica – ściana wschodnia.



41. Aula – dawna kaplica, ściana zachodnia.



42. Dekoracyjny wspornik



1. Miejscowość  
**GLIWICE**

2. Obiekt  
**Dawny konwikt, obecnie Zespół Szkół Ogólnokształcących nr 1,  
IV Liceum Ogólnokształcące**

3. Zawartość wkładki  
Dokumentacja fotograficzna



26. Korytarz drugiej kondygnacji.



27. Korytarz na trzeciej kondygnacji.



28. Korytarz w piwnicy.





29. Drzwi na klatkę schodową.



30. Drzwi do skrzydła bocznego.



31. Przykładowe drzwi w korytarzu.



32. Drzwi w korytarzu przy auli.



33. Tablica pamiątkowa w holu na parterze.





45. Fragment sklepienia.



43. Drzwi do auli – dawnej kaplicy.

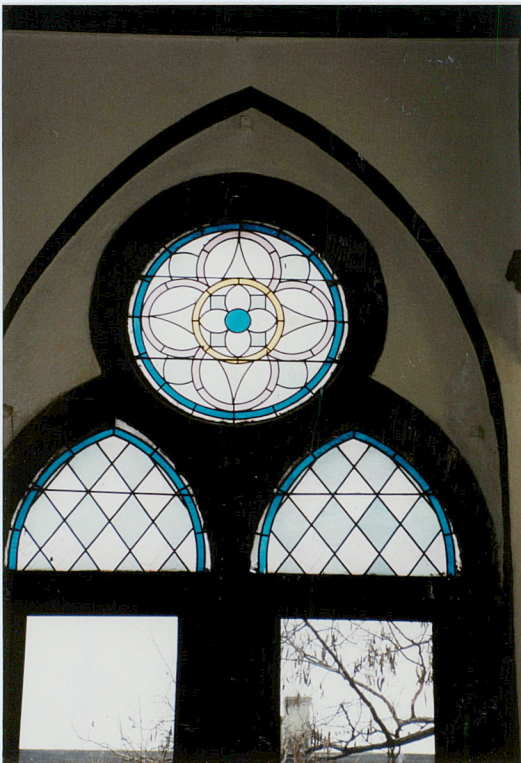


46. Ściana północna auli.

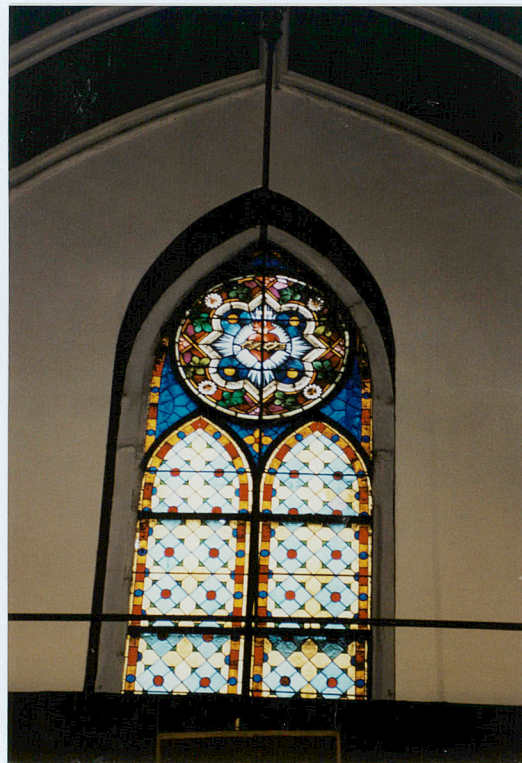


44. Widok na sklepienie.





47. Okno witrażowe w auli.



48. Okno witrażowe w ścianie szczytowej.



49. Dekoracyjny wspornik.



50. Dekoracyjne zakończenie stalowego ściągu.



51. Balustrada chóru.



1. Miejscowość

GLIWICE

2. Obiekt

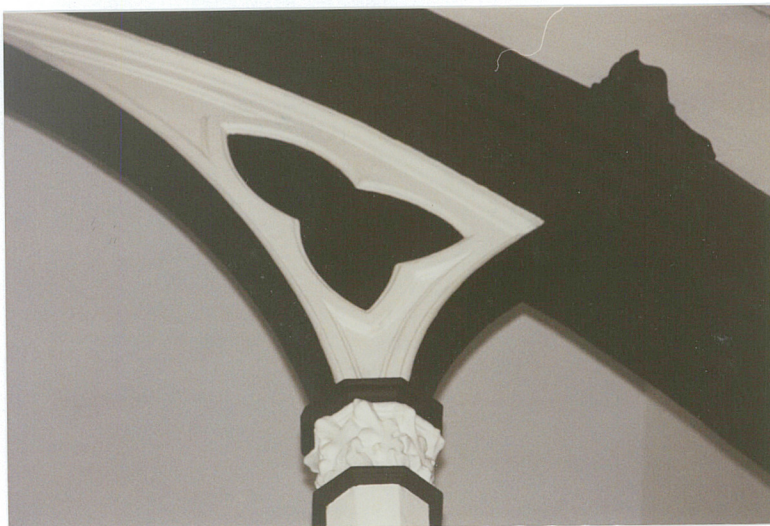
Dawny konwikt, obecnie Zespół Szkół Ogólnokształcących nr 1,  
IV Liceum Ogólnokształcące

3. Zawartość wkładki

Dokumentacja fotograficzna



52. Dekoracyjny stalowy ściąg w auli.



54. Fragment artykulacji ściany północnej auli.



53. Konstrukcja wsporcza sklepienia pozornego w auli.





54. Fragment konstrukcji dachowej.



55. Fragment konstrukcji dachowej.



57. Zachowany oryginalny piec kaflowy.



58. Oryginalne stalowe drzwi z pieca.