

OŚRODEK DOKUMENTACJI ZABYTEKÓW w WARSZAWIE

KARTA EWIDENCYJNA ZABYTEKÓW
ARCHITEKTURY I BUDOWNICTWA

A B C D E F G H I J K L L M N O P R S T U V W X Y Z

Nr

1781

ŚLĄSKIE

1. Obiekt

BUDYNEK MIESZKALNY - WILLA

2. Czas powstania

około 1924 roku

3. Miejscowość

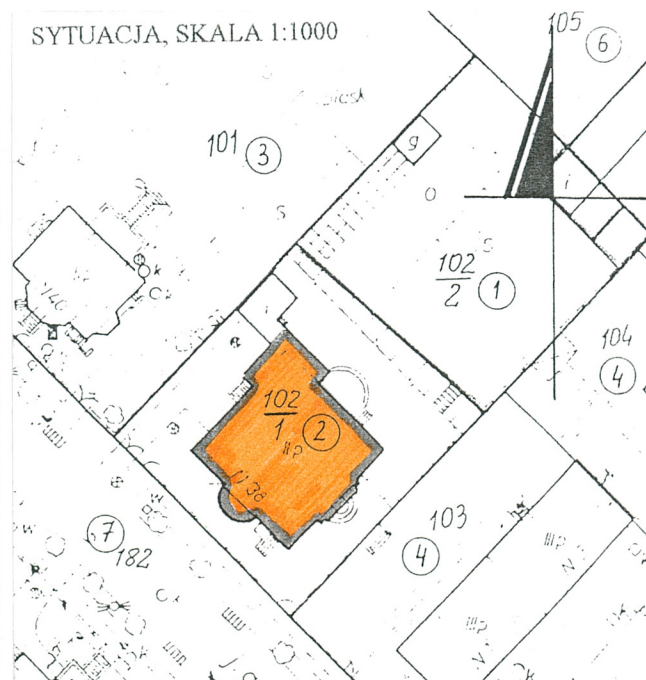
GLIWICE

11. Zdjęcie rzut przekrój sytuacja orientacja



ELEWACJA POŁUDNIOWO-ZACHODNIA

SYTUACJA, SKALA 1:1000



4. Adres

Gliwice

ul. Tadeusza Kościuszki 38

nr hipoteczny

numer działki 102/1, 102/2

5. Przynależność administracyjna

województwo katowickie

gmina Gliwice

pow. miejski

6. Poprzednie nazwy miejscowości

Gleiwitz

7. Przynależność administracyjna

przed 1 VI 1975

województwo katowickie

powiat Gliwice

8. Właściciel i jego adres

Skarb Państwa

Huta 1 Maja

ul. Mitreği 4, Gliwice

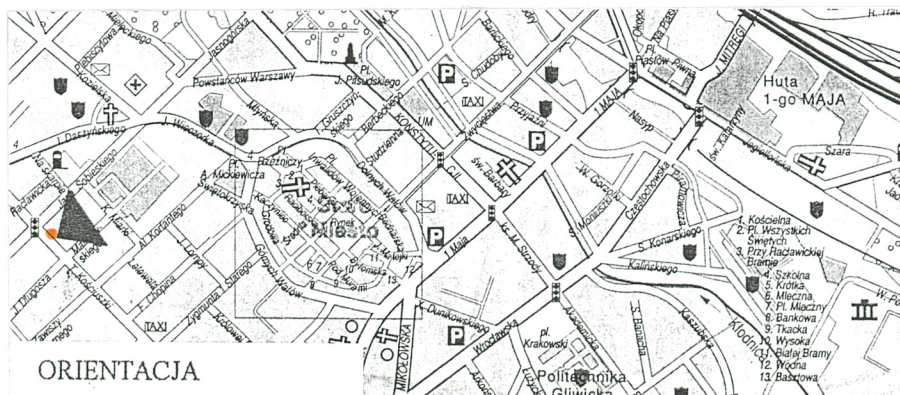
9. Użytkownik i jego adres

j. w.

10. Rejestr zabytków

Nr 1636 ~ 11.04.1997

data



ORIENTACJA

12. Autorzy, historia obiektu, określenie stylu

Obiekt wybudowany został około 1924 roku jako budynek mieszkalno-reprezentacyjny dla dyrekcji Gliwickiej huty. Zaprojektowany został w stylu **modernistycznym** przy wykorzystaniu m. in. elementów klasycznych, **art deco** - jako wolnostojąca willa w ogrodzie.

W latach powojennych część ogrodu została przekazana Spółdzielni Mieszkaniowej pod budownictwo wielorodzinne.

Również w latach powojennych dokonano wtórnego podziału pomieszczeń, m. in. rozdzielenia parteru i piętra, podziału piętra na dwa mieszkania (uzyskano pięć niezależnych lokali mieszkalnych).

Obiekt stanowi jeden z nielicznych, dobrze zachowanych założeń willowych na terenie miasta Gliwic.

13. Opis (sytuacja, materiał i konstrukcja, rzut, bryła, elewacje, wnętrze, wyposażenie, instalacje)

Lokalizacja - budynek wolno stojący, usytuowany przy ulicy Tadeusza Kościuszki, w ogrodzie. Obecnie część dawnego ogrodu zajmuje współczesne budownictwo wielorodzinne. Na zapleczu w ogrodzie pozostałości dawnej oranżerii (obecnie w ruinie), od strony zachodniej do budynku przylega parterowy garaż

Konstrukcja ścian - budynek murowany z cegły, podpiwniczony, tynkowany z zewnątrz i wewnątrz, ściany hallu obłożone okładziną marmurową, detal architektoniczny elewacji - tynk

Stropy - stropy pomiędzy piwnicą a parterem ceramiczne płaskie, w winiarni pod tarasem sklepienie koszowe z lunetami; na parterze w sieni i w holu mieszkalnym sklepienie krzyżowe z dekoracją typu gwiazdzystego; w pozostałych pomieszczeniach na wyższych kondygnacjach stropy drewniane (na parterze w niektórych pomieszczeniach stropy belkowe ramowe podwieszone)

Wieżba dachowa - drewniana krokwiowo-płatwiowa ze stolcami

Pokrycie dachowe - dachówka karpiówka, hełm wieńczący ryzalit pokryty papą

Podłogi - w sieni lastriko, w piwnicy posadzka betonowa, na parterze w salonie kafle marmurowe, w pokojach parkiet mozaikowy; w mieszkaniach na piętrze parkiet; pozostałości ceramiki w dawnym pokoju kąpielowym

Schody - drewniane, trójbiegowe, z drewnianą balustradą; schody do piwnicy betonowe, dwubiegowe, łamane; schody na strych drewniane, zabiegowe

Stolarka drzwiowa - drzwi wejściowe główne - drewniane, dwuskrzydłowe, ramowo-płycinowe, z nadświetlem zamkniętym lukiem pełnym, płyciny drzwiowe ozdobione geometrycznym motywem w formie wydłużonego wielokąta - przeszklonego, w nadświetlu - rozeta, zawiasy czopowe; drzwi wewnętrzne - do mieszkania na parterze analogiczne do drzwi zewnętrznych; w mieszkaniach - drzwi drewniane, prostokątne, dwuskrzydłowe, ramowo-płycinowe, pełne, przesuwne lub jednoskrzydłowe prostokątne, zawiasy czopowe; niektóre drzwi ozdobione geometryczną dekoracją, analogiczną do dekoracji w drzwiach zewnętrznych lub ozdobione listwami, tworzącymi prostokątną płycinę zamkniętą półkoliście. W piwnicy w winiarni zachowane drzwi drewniane prostokątne zamknięte lukiem pełnym o podwójnej konstrukcji ramowej z wypełnieniem z klepek, pełne zawiasy czopowe. W części pomieszczeń mieszkalnych stolarka drzwiowa współczesna

Stolarka okienna - parter elewacji frontowej i ryzalit - okna drewniane, prostokątne, przesuwne typu angielskiego z górną częścią nieruchomą, podzieloną szczeblinami na sześć kwater, z dolną częścią jednopłaszczyznową. Elewacje boczne, druga kondygnacja elewacji frontowej, część okien elewacji ogrodowej - stolarka skrzynkowa, prostokątna, dwudzielna czteropoziomowa. Klatka schodowa - drewniane, prostokątne, przesuwne, górna i dolna część podzielona na cztery kwatery okna wewnętrzne pomiędzy klatką schodową a mieszkaniem - pojedyncze, stalowe, w kształcie wielokąta z promienistym podziałami szczeblinami. Lukarny - stolarka skrzynkowa, prostokątna, dwudzielna, trzypoziomowa. Elewacja ogrodowa - taras - porte-fenetre, zamknięte lukiem pełnym, drewniane, dwudzielne, z podziałem na dziesięć kwater. Okna piwniczne - krosnowe drewniane, prostokątne, dwudzielne, jednopoziomowe, opatrzone kratą. Okna w szczycie ryzalitu frontowego - prostokątne dwudzielne, jednopoziomowe - współczesne, w dobudówce od strony ogrodu - wąskie, prostokątne, jednodzielne czteropoziomowe

Rzut - budynek założony na planie zbliżonym do kwadratu, z prostokątną dobudówką w narożniku północno-zachodnim: ryzalitami (wielobocznym od frontu i prostokątnym w elewacji bocznej - południowo-wschodniej)

Bryła - zwarta, budynek podpiwniczony, dwukondygnacyjny, z trzecią kondygnacją ukrytą w poddaszu, przykryty czterospadowym mansardowym dachem o pokryciu z dachówki karpiówki. Ryzalit frontowy przykryty spłaszczonym hełmem w cebulastym kształcie; hełm kryty papą. Bryłę budynku wzbogacają symetrycznie rozmieszczone lukarny trójkątnie zwieńczone oraz duże facjaty, na osiach środkowych elewacji, także trójkątnie zwieńczone. W wyższej części poddasza niewielkie lukarny w formie powiek. Parterowa dobudówka przykryta dachem płaskim, wykorzystywanym na taras.

<p>14. Kubatura</p> <p>6137,0 m³</p>	<p>15. Powierzchnia użytkowa</p> <p>1446,9 m²</p>	<p>16. Przeznaczenie pierwotne</p> <p>Reprezentacyjna willa mieszkalna dyrektora huty</p>	<p>17. Użytkowanie obecne</p> <p>budynek mieszkalny, pomieszczenia piwnic adaptowane na sklep meblowy</p>
<p>18. Prace budowlane i konserwatorskie, ich przebieg i dokumentacja</p> <ol style="list-style-type: none"> 1. Wydzielenie mieszkań na piętrze, likwidacja łączącej parter z piętrem wewnętrznej klatki schodowej. 2. Bieżące prace remontowe związane z eksploatacją mieszkań. 3. Wykonanie samowolnie wtórnego okienka w elewacji wschodniej. 4. Adaptacja części piwnicy na sklep meblowy i magazyn. 		<p>19. Stan zachowania (fundamenty, ściany zewnętrzne, ściany wewnętrzne, sklepienia, stropy, konstrukcje dachowe, pokrycie dachu, wyposażenie i instalacje)</p> <p>W chwili obecnej budynek znajduje się w dobrym stanie technicznym; widoczne ślady wilgoci w piwnicy pod tarasem oraz nieszczelne pokrycie dachowe w części parterowej; dobudówki. Dobrze zachowany układ wnętrza. Remontu wymagają instalacje wodno-kanalizacyjne w mieszkaniach.</p> <p>20. Najpilniejsze postulaty konserwatorskie</p> <ol style="list-style-type: none"> 1. Zachowanie założenia ogrodowego przez zakaz wprowadzenia zabudowy, zakaz parcelacji. 2. Wykonanie izolacji przeciwwilgociowej tarasu i piwnicy pod nim 3. Remont pokrycia dachowego 4. Renowacja klatki schodowej 5. Przeniesienie do muzeum zachowanych oryginalnych odlewów mosiężnych (w celu ochrony przed ewentualną kradzieżą) 	

21. Akta archiwalne (rodzaj akt, numery i miejsce przechowywania)

24. Uwagi różne

25. Opracował

tekst	mgr inż. arch. Hanna Wiak-Marzec	sierpień 1996 roku
plany, rysunki	mgr inż. arch. Hanna Wiak-Marzec	sierpień 1996 roku
zdjęcia, fotografie	mgr inż. arch. Hanna Wiak-Marzec	sierpień 1996 roku
miejsca przechowywania negatywów	zbiory prywatne	

Karta po wypełnieniu podlega ochronie na podstawie przepisu prawa autorskiego.

22. Bibliografia

26. Adnotacje o inspekcjach, informacje o zmianach (daty, imiona i nazwiska wypełniających)

23. Źródła ikonograficzne i fotografia (rodzaj, miejsce przechowywania, sygnatury)

27. Załączniki

1. <i>Miejscowość</i> GLIWICE ul. Kościuszki 38	2. <i>Obiekt</i> BUDYNEK MIESZKALNY - WILLA	3. <i>Zawartość wkładki</i> Ciąg dalszy punktu 13 - opis obiektu
---	---	---

Ciąg dalszy punktu 13 - opis obiektu

Elewacja frontowa (południowo-zachodnia) - dziewięćosiowa (2+5+2). Na osi środkowej wieloboczny ryzalit z cebulastym hełmem. Naroże ryzalitu zaakcentowane kanelowanymi półkolumnami. Część górna ryzalitu, powyżej drugiej kondygnacji, wydzielona wysuniętym okapem (jak cała połać dachowa) z daszkiem. Na przedłużeniu kolumn płaszczyzny ścian pomiędzy otworami okiennymi, kanelowane. Okna dodatkowo ujęte w pasy gzymsu pod- i nadokiennego. Płaszczyzny ścian ryzalitu pomiędzy oknami parteru i piętra ozdobione kwadratowymi płycinami z tynku. Płaszczyzny boczne elewacji, pomiędzy osiami okiennymi, zaakcentowane lizenami. W dachu po bokach ryzalitu prostokątne lukarny zwieńczone naczółkami z uszakami. Płaszczyzny czołowe naczółków ozdobione prostą dekoracją geometryczną w tynku. Otwory okienne lukarn ujęte po bokach kanelowanymi pasami. W ryzalicie w przyziemiu wykonane wtórne wejście do piwnicy - części adaptowanej na sklep.

Elewacja wejściowa (południowo-wschodnia) - trzyosiowa. Na osi poprzecznej prostokątny ryzalit zwieńczony trójkątnym tympanonem, mieszczącym wejście do budynku. Naroże wewnętrzne ryzalitu zaakcentowane kanelowanymi ćwierćkolumnami. Górna część ryzalitu na poziomie dachu oddzielona pasem mocno wysuniętego okapu. Portal wejściowy zamknięty luką pełnym, po bokach ujęte zwielokrotnionymi pilastrami. Do wejścia prowadzą półokrągłe schody ze sztucznego kamienia. Otwory okienne prostokątne, zaakcentowane pasami niewielkiego gzymsu pod- i nadokiennego. Otwory skrajne piętra zamurowane w formie blend. Okna w szczycie ujęte po bokach kanelowanymi pasami. Po bokach ryzalitu rozmieszczone symetrycznie dwie lukarny - identyczne jak w elewacji frontowej.

Elewacja boczna (północno-zachodnia) - trójosiowa (piętro), czteroosiowa (parter - 2+2 osie dobudówki). Płaszczyzny boczne elewacji zaakcentowane lizenami, otwory okienne ujęte po bokach pionowymi biegnącymi przez całą wysokość budynku, aż do cokołu, opaskami. Na osi poprzecznej duża facjata trójosiowa, zwieńczona trójkątnym tympanonem. Otwory okienne facjaty ujęte pasami gzymsu pod- i nadokiennego. Przy przybudówce schody zewnętrzne prowadzące do piwnicy

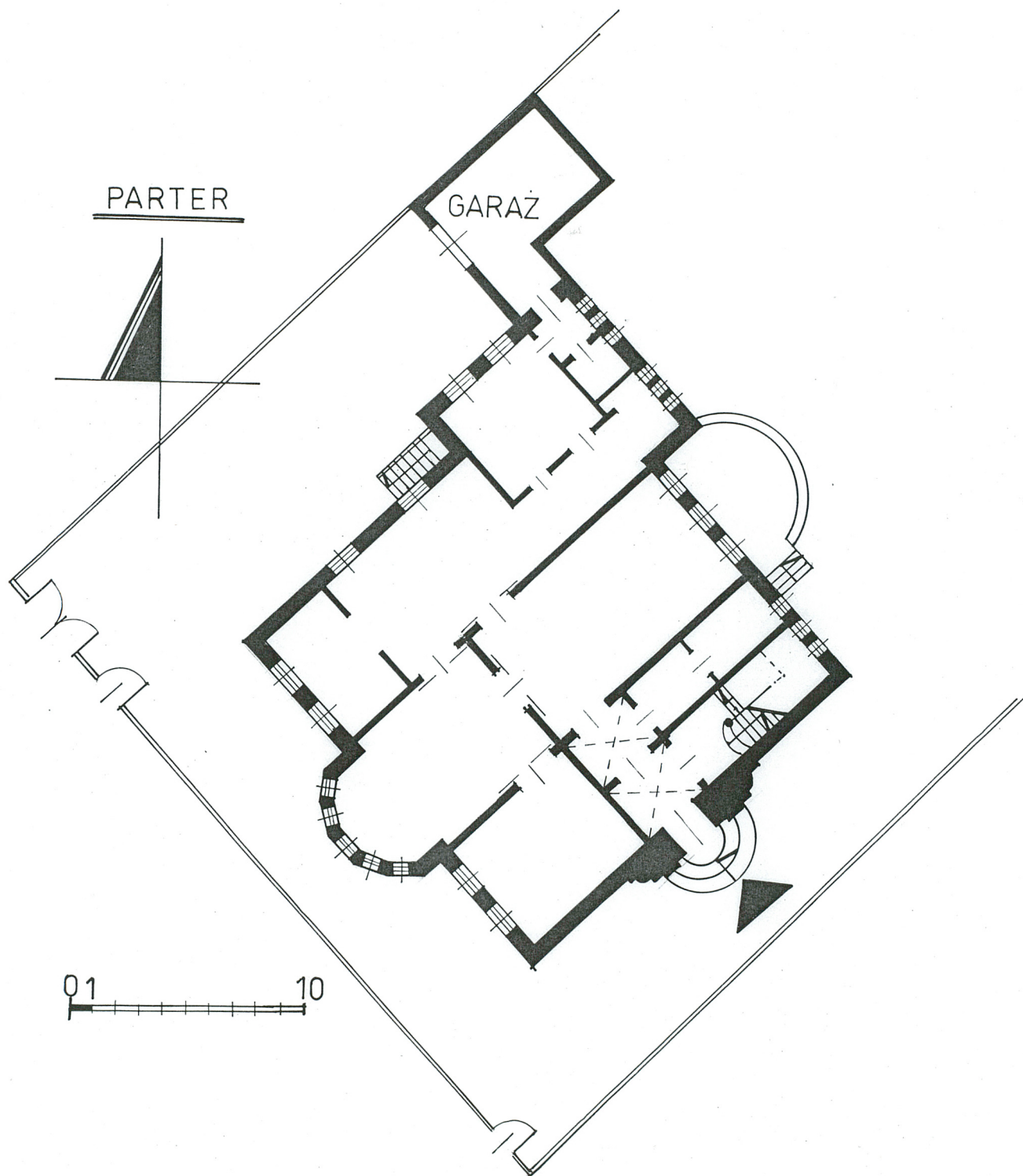
Elewacja ogrodowa (północno-wschodnia) - ośmioosiowa: trzy osie klatki schodowej, trzy osie środkowe nad tarasem, dwie boczne korpusu (w parterze dobudówka z sześcioma wąskimi okienkami). Na osi poprzecznej duża facjata zwieńczona trójkątnym tympanonem. Dekoracja ściany facjaty analogiczna do pozostałych facjat w budynku. Nad parterową dobudówką taras. Balustradę tworzą muryne słupki tynkowane i ażurowe stalowe przęsła o geometrycznej dekoracji. Taka sama balustrada zamykająca taras na parterze.

Wnętrze - dwutraktowe. Portal prowadzi do kwadratowej sieni. Stąd wejście na klatkę schodową prowadzącą na wyższe kondygnacje, do piwnicy, oraz wejście do pomieszczeń mieszkalnych na parterze. Pierwotnie parter stanowił część reprezentacyjną i połączony był z częścią mieszkalną na piętrze, w jedną całość poprzez niezależną klatkę schodową, łączącą obie kondygnacje (dziś nieistniejącą). Obecnie wydzielone odrębne mieszkania, jedno na parterze i dwa na piętrze (nieznaczne wtórne przekształcenia pomieszczeń). Centralną część pomieszczeń parteru zajmuje rozległy salon z wyjściem na taras. Z salonu wejścia do pokoi o układzie amfiladowym. W części północno-zachodniej (parterowa dobudówka) - kuchnia, w sąsiedztwie klatki schodowej przy holu - łazienka. W sieni, w korytarzu oraz w mieszkaniu sklepienia krzyżowe z dekoracją w typie gwiazdzistym; w salonie i pokojach stropy belkowe ramowe podwieszone. W holu w korytarzu ściany pokryte okładziną marmurową.

Wypożyczenie - osprzęt okienny, żaluzje, parkiety, kamienne kafle na podłodze w salonie, pozostałości okładzin ceramicznych w dawnym pokoju kąpielowym; żyrandol w salonie wbudowane szafy wnękowe na piętrze, pozostałości trzonu kuchennego z wydatnym okapem na parterze, odlewy żeliwne w formie płycin przedstawiających sceny alegoryczne stanowiące dekorację klatki schodowej, zewnętrzne oświetlenie budynku, pozostałości winiarni w piwnicy, okładzina marmurowa holu.

Instalacje - elektryczna, wodno-kanalizacyjna, gazowa, c.o., ogromowa

Otoczenie - ogród użytkowany jako kwiatowy, nie zachowany pierwotny układ, nasadzenia współczesne, w części północno-zachodniej pozostałości dawnej oranżerii, od strony wschodniej przy tarasie mosiężna fontanna.



1. *Miejscowość*
GLIWICE
ul. Kościuszki 38

2. *Obiekt*
BUDYNEK MIESZKALNY - WILLA

3. *Zawartość wkładki*
Dokumentacja fotograficzna



ELEWACJA POŁUDNIOWO-WSCHODNIA



ELEWACJA PÓŁOCNO-WSCHODNIA



ELEWACJA POŁUDNIOWO-ZACHODNIA



WYJŚCIE NA TARAS



RYZALIT FRONTOWY

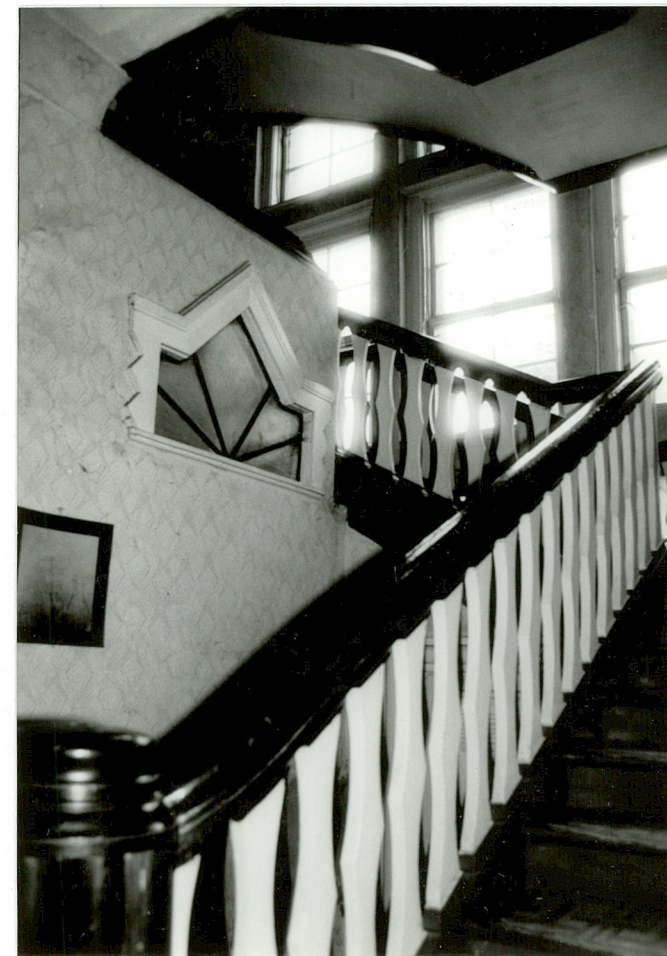
1. <i>Miejscowość</i> GLIWICE ul. Kościuszki 38	2. <i>Obiekt</i> BUDYNEK MIESZKALNY - WILLA	3. <i>Zawartość wkładki</i> Zdjęcia
---	---	--



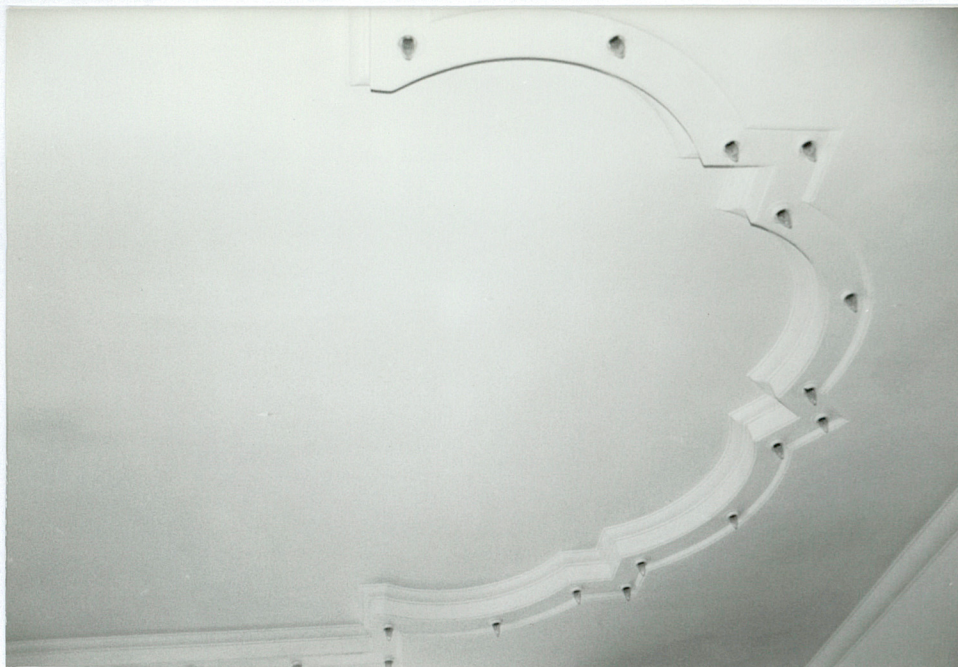
PORTAL WEJŚCIOWY



KLATKA SCHODOWA



FRAGMENT SCHODÓW



DEKORACYJNE SUFITY PARTERU

1. *Miejscowość*
GLIWICE
ul. Kościuszki 38

2. *Obiekt*
BUDYNEK MIESZKALNY - WILLA

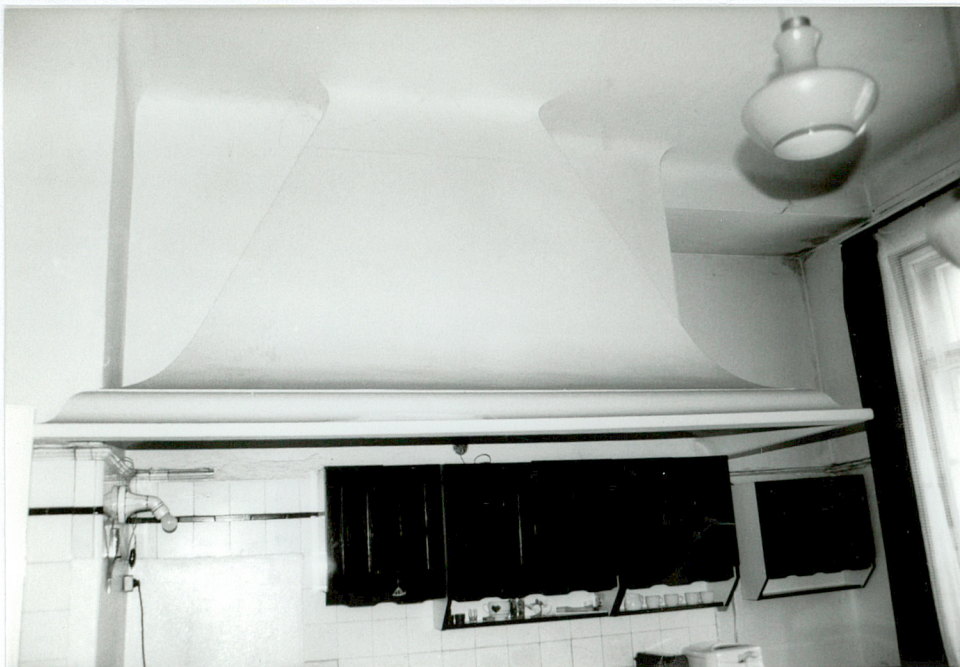
3. *Zawartość wkładki*
Zdjęcia



SKLEPIENIE W SIENI



PRZYKŁAD STOLARKI DRZWIOWEJ
W STYLU ART DECO



POZOSTAŁOŚCI TRZONU KUCHENEGO



FRAGMENT WIEŻBY DACHOWEJ



PIWNICA - WINIARNIA

1. *Miejscowość*
GLIWICE
 ul. Kościuszki 38

2. *Obiekt*
BUDYNEK MIESZKALNY - WILLA

3. *Zawartość wkładki*
 Dokumentacja fotograficzna



STOLARKA DRZWIOWA - WINIARIA



WINIARNIA



FONTANNA W OGRODZIE

