

A B C D E F G H I J K L M N O P R S T U V W X Y Z

Nr ŚLĄSKIE 1477

1. Obiekt

BUDYNEK BANKU

2. Czas powstania

1897 r.

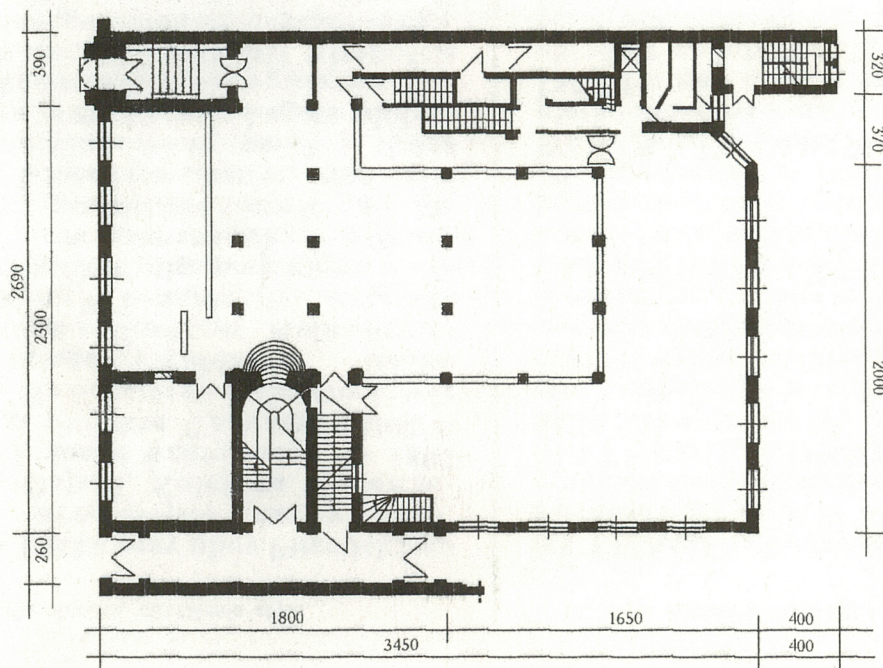
3. Miejscowość

CZĘSTOCHOWA

11. Zdjęcia, rzut, przekrój, sytuacja, orientacja

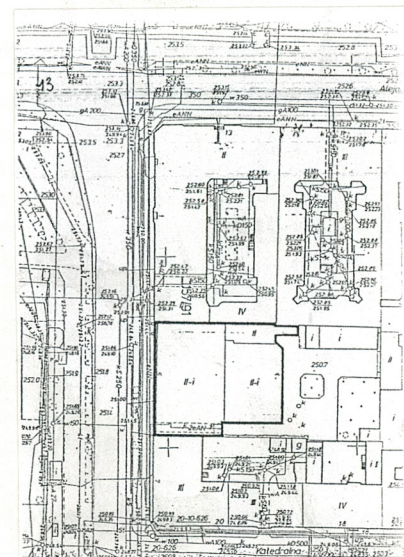


RZUT PARTERU Skala 1:400



SYTUACJA

ORIENTACJA 1:2000



4. Adres

Częstochowa, ul. Piłsudskiego 5

nr hipoteczny

5. Przynależność administracyjna

częstochowskie

województwo

gmina

6. Poprzednie nazwy miejscowości

7. Przynależność administracyjna  
przed 1 VI 1975

katowickie

województwo

częstochowski

powiat

8. Właściciel i jego adres

Polski Bank Inwestycyjny S.A.  
Oddział w Częstochowie

9. Użytkownik i jego adres

j.w.

10. Rejestr zabytków

Nr A/451 data 01.02.1989



Budynek banku przy ulicy Piłsudskiego nr 5 (wcześniejsze nazwy ulicy: Żelazna, Dojazd, Kolejowa, Świerczewskiego), został wzniesiony w 1897 roku wg. projektu Tadeusza Fijałkowskiego, dla otwartego w Częstochowie Warszawskiego Oddziału Banku Handlowego. Obiekt w stylu neorenesansowym. W kompozycji jego fasady można doszukać się podobieństw do elewacji renesansowych pałaców włoskich; nadziemna część piwnic stanowi boniowany parter, nad nim reprezentacyjne *piano nobile* i druga kondygnacja zwieńczona bogato zdobionym belkowaniem.

Budynek do 1945 roku był własnością wspomnianego Banku Handlowego, następnie przeszedł na własność Skarbu Państwa. 12 stycznia 1964 roku budynek przejął Narodowy Bank Polski (nr K.W. 71620), a obecnie od końca roku 1995 stanowi własność Polskiego Banku Inwestycyjnego S.A. Oddział w Częstochowie.

W latach 1916-1918 dokonywano szeroko zakrojonej przebudowy. Pozostały rysunki planów rozbudowy banku z lat 1914-1918 wykonane przez Biuro Architektoniczne H. Kunder, Warszawa ul. Bracka 9. Powiększona została wówczas sala operacyjna, którą doświetlono stropowo-dachowym świetlikiem. W trakcie przebudowy wykorzystano częściowo strop pierwszego piętra starego budynku, ścianę nośną zastępując filarami, tworząc w ten sposób antresolę otwartą na salę operacyjną.

**SYTUACJA:** Budynek usytuowany jest w zabudowie zwartej, we wschodniej pierzei ulicy Piłsudskiego nr 5, z oficyną położoną wzdłuż północnej granicy działki i dziedzińcem ograniczonym sąsiadującymi budynkami.

**MATERIAŁ, KONSTRUKCJA, TECHNIKA:** Budynek podpiwniczony, otynkowany. **ŚCIANY:** w piwnicach z cegły pełnej o wątku polskim, tynkowane tylko częściowo, w nadziemiu budynku gł. z cegły pełnej o wążu wiązaniu wielorzędowym, gr. 59 cm. zewn., w oficynach z cegły o wątku polskim gr. 62 cm zewn. Ścianki działowe gr. 6 i 12 cm. z cegły oraz ścianki pomieszczeń wydzielonych w sali operacyjnej z tworzywa sztucznego częściowo szklone. Tynki wymiennie w 1994 roku na nowe ze szlifowaną gładzią gipsową.

**SKLEPIENIA I STROPY:** w piwnicach stropu odcinkowe z cegły na stalowych belkach kotwionych w ścianach nośnych, nad salą operacyjną strop żelbetowy, wylewany, w pomieszczeniach nad salą operacyjną (II kondygn.) strop zwierciadlany ze sztukaterią, w oficynie drewniany, belkowy.

**WIĘZBA DACHOWA:** w budynku głównym i w oficynie więzba drewniana, konstrukcji płatwiowo-krokwiovej (brak możliwości wejścia na strych i wykonania fotografii).

**DACH:** nad częścią sali operacyjnej w bud. gł. wylewane płyty dachowe o gr. 8 cm. w układzie podłużnym, oparte na żebrach w kierunku półn-półd o szer. ok. 30-35 cm z żelbetu, ocieplane żużlem o gr. ok. 10 cm z wylewką betonową na wierzchu, pokryte papą asfaltową. Nad częścią dwukondygnacyjną budynku gł. dach dwuspadowy, kryty dachówką bitumiczną. W oficynie dach jednospadowy, kryty dachówką bitumiczną.

**POSADZKI, PODŁOGI:** w piwnicach wylewka betonowa, w sali operacyjnej płytki ceramiczne, podłogowe, w pomieszczeniach biurowych dębowy parkiet, w łazienkach i pom. socjalnych kafelki ceramiczne, klatka schodowa, schody i podest w sali operac. ze szlifowanego piaskowca. W oficynie podłogi drewniane z wykładziną dywanową.

**SCHODY:** Schody do piwnic betonowe, dwubiegowe powrotne. Schody w wiatrołapie (jaden krótki bieg) wykonane z piaskowca szlifowanego na wierzchu, bez balustrad. Z tego samego materiału schody łączące parter z piętrem, dwubiegowe powrotne z ozdobną, kutą balustradą i drewnianą poręczą. Ściany klatki schodowej wyłożone boazerią z jasnego bęb (położona w 1994 r.), której kształt płycin wzorowano na zachowanych resztkach dawnej boazerii w sali operacyjnej. Z sali oper. prowadzi bieg schodów z piaskowca na antresolę, z ozdobną balustradą, oraz schody jednobiegowe z lastriko prowadzące do części piwnic. Na piętrze w bud. gł. (nad ubikacją obok wyjścia na taras) schody do pokoju konserwatora kręte, metalowe z drewnianą okładziną, wykonane w 1992 roku na miejscu starych, drewnianych, trójbiegowych z dwoma zabiegami. Dla połączenia poziomu holu i ganku na piętrze, nad salą operacyjną, wykonano w 1992 roku schody drewniane z dębu, pełne o konstrukcji wewn. z drewna sosnowego. Schody w klatce schodowej oficyny wykonane z lastriko, dwubiegowe, powrotne z ozdobną balustradą, jak w sali operacyjnej.

**OTWORY:** stolarka okienna w całości wymieniona, okna z PCV firmy Tempolast. Fasada kondygn. piwnic -otwory okienne prostokątne, okna jednopodziałowe, zabezpieczone ozdobną kratą. Otwory w parterze zamknięte łukiem pełnym, porte-fenetry trójdzielne, sześciokwaterowe, z trójkwaterowym, półokrągłym nadświetliem. Otwór wejściowy zamknięty łukiem pełnym z dwoma parami drzwi: pierwsze szklone ze stalową ramą, drugie pełne dwuskrzydłowe, stalowe, czernione. Niektóre otwory wewn. zamknięte łukiem odcinkowym.



14. Kubatura

18250 m<sup>3</sup>

15. Powierzchnia użytkowa

2020 m<sup>2</sup>

16. Przeznaczenie pierwotne

BANK

17. Użytkowanie obecne

BANK

18. Prace budowlane i konserwatorskie, ich przebieg i dokumentacja

W ramach remontu przeprowadzonego w latach 1990-95:

- wymieniono instalacje elektryczne
- wymieniono instalacje zabezpieczające bank
- wymieniono stolarkę okienną w całości oraz częściowo drzwiową, drzwi stare odnowiono i zabezpieczono
- odnowiono wnętrza, wykonano nowe tynki z odtworzeniem sztukaterii, wyłożono boazerią klatkę schodową i korytarz, w kilku pom. wymieniono zniszczony parkiet na nowy, dębowy
- wymieniono pokrycie dachowe oficyny i II-go piętra bud. gł. na dachówkę bitumiczną
- odnowiono kute balustrady i zaprojektowano nowe kraty do okien w oficynie
- odrestaurowano kominki
- zaprojektowano nowy ganek

Prace remontowo-budowlane wykonała firma "Alprem" s.c. Artur Bergier i Krzysztof Bociąga. Projekty dotyczące przebudowy ganku, ubikacji i wystroju wnętrz wykonała pracownia architektury "Forma" Sp. z o.o.-Ewa Woszczyna i Marek Witkowski. Prace konserwatorskie przy odnawianiu kafli kominkowych wykonał Janusz Dorau. Nadzór konserwatorski prowadziła konserwator mgr Katarzyna Zawadzka.

19. Stan zachowania (fundamenty, ściany zewnętrzne, ściany wewnętrzne, sklepienia, stropy, konstrukcje dachowe, pokrycie dachu, wyposażenie i instalacje)

Budynek po remoncie przeprowadzonym w latach 1990/95.  
Utrzymany w bardzo dobrym stanie.

20. Najpilniejsze postulaty konserwatorskie



21. Akta archiwalne (rodzaj akt, numer i miejsce przechowywania)

Księga Wieczysta nr [REDACTED]  
P.B N Wydział Ksiąg Wieczystych Częstochowa.

22. Bibliografia

"Częstochowa-urbanistyka i architektura" Juliusz Braun W-wa 1977 r.

Opracowania architektoniczne poszczególnych elementów wnętrza banku, modernizowanych w ramach remontu 1990-95. Projekty wykonane przez Pracownię Architektury "FORMA".

23. Źródła ikonograficzne i fotografia (rodzaj, miejsce przechowywania, sygnatury)

24. Uwagi różne

25. Opracował

mgr Jarosław Perczak 11.1995 r.

tekst

plany, rysunki mgr Jarosław Perczak 11.1995 r. podpis

zdjęcia fotogr. mgr Jarosław Perczak 11.1995 r. imię, nazwisko, data, podpis

miejsce przechowywania negatywów PSOZ Częstochowa

Karta po wypełnieniu podlega ochronie na podstawie przepisów prawa autorskiego

26. Adnotacje o inspekcjach, informacje o zmianach (daty, imiona i nazwiska wypełniających)

27. Załączniki

1,2,3,4



1. Miejscowość

Częstochowa

2. Obiekt (nazwa jak w karcie)

Budynek banku

3. Zawartość wkładki (nazwa obiektu lub materiału uzupełniającego)

C.d. pkt. 13

Brama wjazdowa na podwórze prostokątna dwuskrzydłowa, stalowa, pełna. Otwory okienne na piętrze prostokątne, dwudzielne z dwukwaterowym nadświetlaniem. W pasie fryzu ozdobionego festonami, wkomponowane okrągłe otwory doświetlające poddasze. Otwory od strony podwórza w parterze sali operacyjnej wysokie, prostokątne, trójdzielne dziewięciokwaterowe z niesymetrycznym podziałem. Na piętrze bud. gł. i w oficynie otwory prostokątne, okna z PCV firmy Termoplast z wkładką metalową (takie okna są w całym budynku). Otwory drzwiowe prostokątne, drzwi płycinowe, pełne jedno i dwuskrzydłowe, dębowe oczyszczone i pokryte bezbarwnym, matowym lakierem.

**RZUT:** Budynek główny założony na planie prostokąta z bramą przejazdową w skrajnej pld. osi prowadzącą na podwórze, z niej wejście do klatki schodowej na I i II kondygnację. Oficyna usytuowana wzdłuż pld. granicy działki. Na parterze budynku gł. sala operacyjna, jednoprzestrzenna z filarami pełniącymi rolę nośną dla stropu, tworząc w ten sposób antresolę otwartą na salę, powstałą w trakcie przebudowy dzięki wykorzystaniu fragmentu istniejącego, starego stropu. Nad zachodnią częścią sali znajduje się dach z podłużnym stropowo-dachowym świetlikiem i tarasem wokół niego, na który prowadzi ganek usytuowany w narożu między skrzydłem oficyny a budynkiem gł. Nad częścią zach. sali operac. znajduje się kondygnacja mieszcząca pokoje biurowe, połączone długim korytarzem. Z sali oper. na piętro prowadzi ciąg komunikacji pionowej oraz poza nim trzy biegi schodów prowadzą: na antresolę, do poszczególnych fragmentów piwnic. W części ptn. zach. sali winda towarowa. Oficyna na planie wydłużonego prostokąta z klatką schodową we wschodnim krańcu, jednotraktowa, dostępna z odwórza i połączona z budynkiem głównym schodami z wyjściem na antresolę. Mieści pomieszczenia biurowe.

**BRYŁA:** Budynek główny dwu i półkondygnacyjny z częściowo widoczną kondygnacją piwnic, nakryty dachem dwuspadowym. Piętro budynku zajmuje tylko częściowo powierzchnię nad salą operacyjną, od strony ulicy Piłsudskiego. Część zachodnie sali nakryta jest stropodachem ze świetlikiem. W ten sposób budynek od podwórza ma wysokość półtorej kondygnacji. Prostopadle do budynku głównego usytuowana jest czterokondygnacyjna oficyna, wzdłuż północnej granicy parceli, nakryta jednospadowym dachem.

**ELEWACJE:** Fasada ośmioosiowa, w skrajnej osi ptn. wejście główne na salę operacyjną, w osi pld. przejazdowa brama na podwórze. Widoczna kondygnacja piwnic pokryta gradzirowanym boniowaniem z wkomponowanymi, prostokątnymi oknami, nad oknami duże zworniki. Portalwejściowy w formie edykuły: po dwóch stronach drzwi trzy czwarte kolumny doryckiej się na gładkim cokole, kolumny dźwigają belkowanie z fryzem ozdobionym tryglifem, zwieńczone trójkątnym frontonem. Otwory parteru wysokie, w formie porte-fenetrów zamknięte łukiem pełnym, częściowo przysłonięte ozdobną, kutą kratą. Okna plastikowe firmy Termoplast. Cały parter pokryty poziomymi żłobkami, tworzącymi poziome o szerokich fugach boniowanie z nadprożem okien w formie kłińców z lekkim sfazowaniem obrysu otworów. Kondygnacje oddzielone profilowanym gzymsem. W osiach środkowych balkon z kamienną, masywną balustradą, wsparty na trzech bogato zdobionych konsolach. Piętro pokryte poziomymi, wąskimi paskami z tynku, dającymi wrażenie boniowania, ale o węższych fugach niż w parterze. Otwory okienne prostokątne w płycinowo-profilowanych obramieniach z uszakami, z ozdobną, wysuniętą nieznacznie przed lico elewacji, podstawą łpodokienną i trójkątnymi naczółkami, opartymi na żłobkowych, prostokątnych wspornikach.

mgr Jarosław Perczak 11.95

Wkładkę założył:

(imię, nazwisko, data)

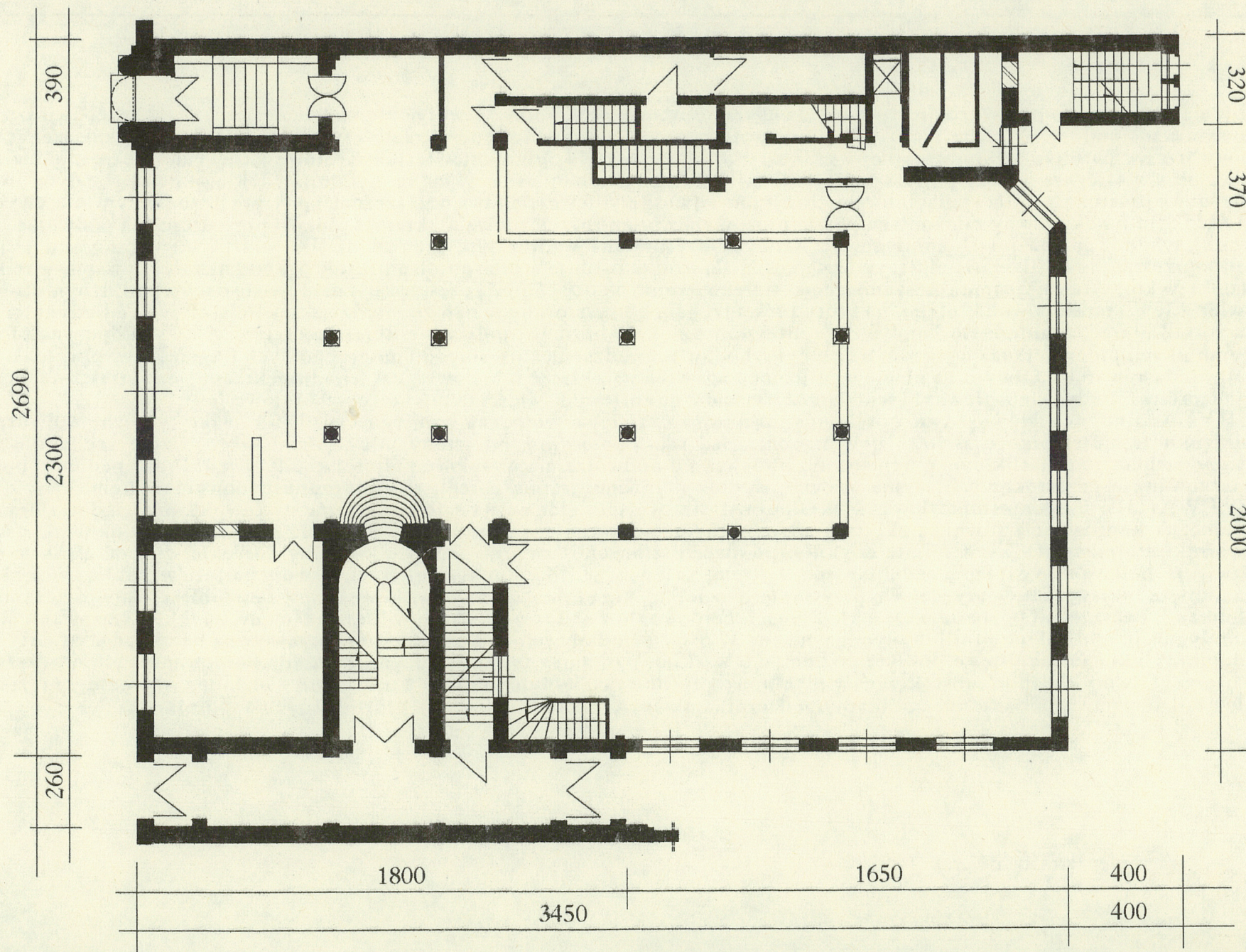
PSOZ Częstochowa

Miejsce przechowywania negatywów:

Wzrór ODZ 1978 r.



# RZUT PARTERU Skala 1:200





1. Miejscowość	2. Obiekt (nazwa jak w karcie)	3. Zawartość wkładki (nazwa obiektu lub materiału uzupełniającego)
Częstochowa	Budynek banku	C.d. pkt. 13, Elewacje, wyposażenie wnętrz.

Budynek zwieńczony bogato zdobionym belkowaniem, z fryzem z festonami, w który wkomponowane są doświetlające poddasze owalne otwory w ozdobnych obramieniach ze zwornikami w kształcie palmety. Podstawa gzymsu w formie pasa z ząbkami. Sam gzyms koronujący, schodkowy, znacznie wysunięty przed lico elewacji.

**ELEWACJA WSCHODNIA** od podwórza; część półtorakondygnacyjna to wysunięta sala operacyjna, pięcioosiowa z płaskim boniowaniem, w cokole budynku wkomponowane prostokątne otwory doświetlające piwnice. Okna parteru wysokie, prostokątne, trójdzielne, dziewięciokwaterowe. Pod oknami gzymsy podparapetowe. Zwieńczenie budynku stanowi gzyms koronujący, nad nim widoczna stalowa balustrada ogradzająca znajdujący się nad częścią sali operacyjnej taras. Kondygnacja nadbudowana nad częścią sali operacyjnej siedmioosiowa, z otworami okiennymi ozdobionymi opaskami, okna dwudzielne z nadślepiem dwukwaterowym, wykonane z PCV z wkładką metalową, firmy Termoplast, identyczne jak w oficynie. Budynek zwieńczony gzymsem, pod nim usytuowane okienka doświetlające strych. W płd. osi skrajnej na parterze przejazdowa brama z dwoskrzydłowymi, częściowo szklonymi drzwiami. W narożu między ścianą wschodnią budynku głównego i ścianą płd. oficyny ganek, stanowiący wyjście na taras. Ganek całkowicie przeszkony w konstrukcji z aluminium.

**ELEWACJA PŁD.** budynku głównego to część sali operacyjnej, pięcioosiowa, o wystroju identycznym jak w elew. wschodniej.

**ELEWACJA OFICYNY:** południowa, pięcioosiowa z ryzalitem w części wschodniej, mieszczącym klatkę schodową. Ryzalit z pasem okien od stront wsch. i płd. Okna oficyny z PCV, dwudzielne, w kondygnacji tuż nad tarasem gzymsy podparapetowe, w kondygn. najwyższej profilowany gzyms podparapetowy biegnie przez całą długość elewacji. W części ryzalitu widoczny płaski gzyms kordonowy, rozdzielający II i III kondygn. Ściana ryzalitu w parterze i I piętrze z płaskim boniowaniem. Całość zwieńczona koronującym, profilowanym gzymsem.

**WNĘTRZA I WYPOSAŻENIE:** Budynek o bogatym wystroju architektonicznym, zarówno elewacji, jak i wewnątrz w większości dobrze zachowanych, elementy wystroju odnowione lub wykonane na nowo, wg. zachowanych wzorów. Sień wejścia głównego przekryta kolebką z dwoma lunetami, ściany częściowo żłobkowane w poziome pasy, zwieńczone gzymsem ozdobionym główkami Merkurego. Sala operacyjna, starannie odnowiona, stanowi eleganckie i bogate w detal wnętrze. Strop wspiera się na kolumnach i filarach z pilastrami o kapitelach w porządku jońskim, dodatkowo dekorowanych girlandami. Sufit podzielony żebrami konstrukcyjnymi na duże kwadraty zdobione sztukaterią. Nad częścią wschodnią sali duży, prostokątny świetlik, obwiedziony pasem sztukaterii. Kolumny i filary wspierają się na cokołach obłożonych dębową boazerią z płycinami. Taka sama boazeria ułożona jest pod dębową ladą, biegnącą dookoła pomieszczenia. Po dwóch stronach wejścia do klatki schodowej prowadzącej na piętro zdwojone pilastry w porządku jońskim oraz symetrycznie umieszczone dwie pary drzwi dębowych, ramowo-płycinowych, pełnych, w ozdobnych obramieniach. Zachowana kuta balustrada na antresoli w sali operacyjnej. Boazeria i balustrada zachowana również w klatce schodowej i na piętrze. W pomieszczeniach II kondygn. sufity zwierciadlane ze sztukateriami, odtworzonymi na miejscu starych, wg. zachowanego wzoru. W pokoju konferencyjnym i dyrektora piękne, neorenesansowe kominki o prostokątnym zarysie obudowy z poziomą płytą nad nadprożem. Kolorowe (brązowe, jasnozielone) szklone kafle formowane w całe segmenty piecowe, zdobione bogatą dekoracją plastyczną. Sień budynku gł. posiada ściany dzielone poziomo żłobkowanymi pilastrami na duże, prostokątne przestrzenie z wklęsło-wypukłym płycinowym wystrojem. Belki stropu, usytuowane w osiach pilastrów, dzielą sufit na pola ozdobione sztukaterią z pasem ząbków.

**INSTALACJE:** wod-kan, gazowa, elektryczna, telefoniczna, grzewcza-własna kotłownia.

Wkładkę założył: mgr Jarosław Perczak 11.95  
(imię, nazwisko, data)

Miejsce przechowywania negatywów: PSOZ Częstochowa





PIĘTRO ELEW. FRONTOWEJ



PORTAL WEJŚCIOWY



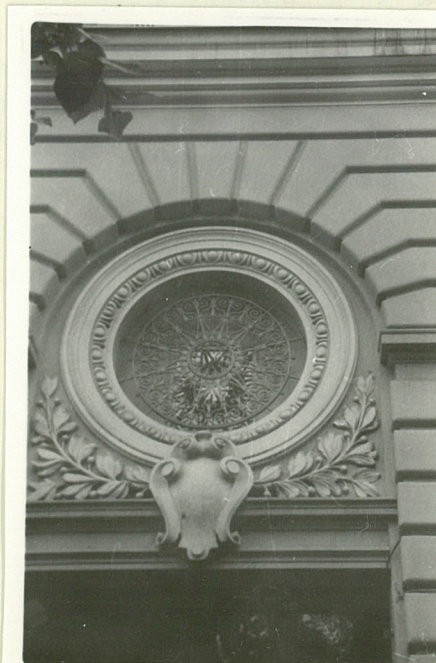
KONSOLE BALKONU



PARTER ELEW. FRONTOWEJ



BORTE-FENESTR. W PARTERZE



ROZETA NAD BRAMĄ



1. Miejscowość Częstochowa	2. Obiekt (nazwa jak w karcie) Budynek banku	3. Zawartość wkładki (nazwa obiektu lub materiału uzupełniającego) C.d. pkt. 13
-------------------------------	---	--



DETAL W SALI OPERACYJNEJ



DETAL BRAMY PRZEJAZDOWEJ



SALA OPERACYJNA - LADA



BALUSTRADA  
KLATKI  
SCHODOWEJ

Wkładkę założył: mgr Jarosław Perczak 11.95  
(imię, nazwisko, data)

Miejsce przechowywania negatywów: PSOZ Częstochowa





KOMINEK W SALI KONFERENCYJNEJ



KOMINEK W POKOJU DYREKTORA



DETAL



ELEMENT WYSTROJU BRAMY  
PRZEJAZDOWEJ



DETAL SIENI WEJŚCIA GŁ.



1. Miejscowość Częstochowa	2. Obiekt (nazwa jak w karcie) Budynek banku	3. Zawartość wkładki (nazwa obiektu lub materiału uzupełniającego) C.d. pkt. 13
-------------------------------	---	--



BRAMA PRZEJAZDOWA OD  
STRONY PODWÓRZA



WIDOK OD STRONY PODWÓRZA  
/OFICyna/



OKNO NA PARTERZE ELEW. WSCH.



OKNO NA PIĘTRZE W ELEW. WSCH.



OKNO  
PIWNICY  
W ELEW.  
FRONTOWEJ

Wkładkę założył: mgr Jarosław Perczak 11.95  
(imię, nazwisko, data)

Miejsce przechowywania negatywów: PSOZ Częstochowa



KORYTARZ NA PIĘTRZE / BUDYNEK GŁÓWNY /



DEZWI NA PARTERZE / SALA OPER. /



WEJŚCIE DO KLATKI SCHODOWEJ  
Z SALI OPERACYJNEJ



ŚWIETLIK NAD SCHODAMI



GŁÓWNA KLATKA SCHODOWA