

Obiekt

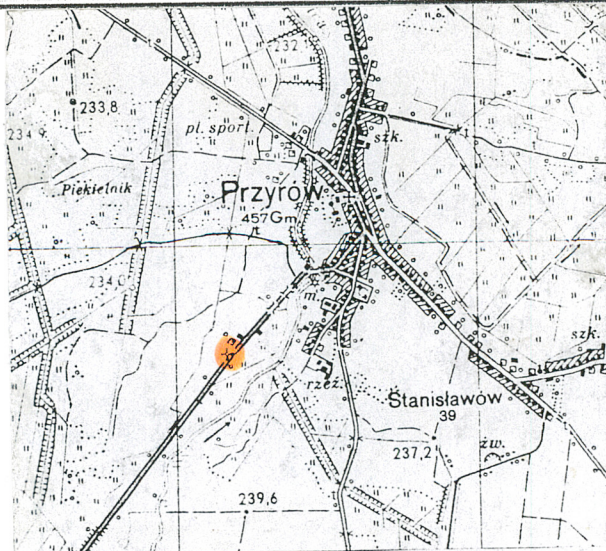
KOŚCIÓŁ FILIALNY P.W. ŚW. MIKOŁAJA

2. Czas powstania
Poł. XVII w.

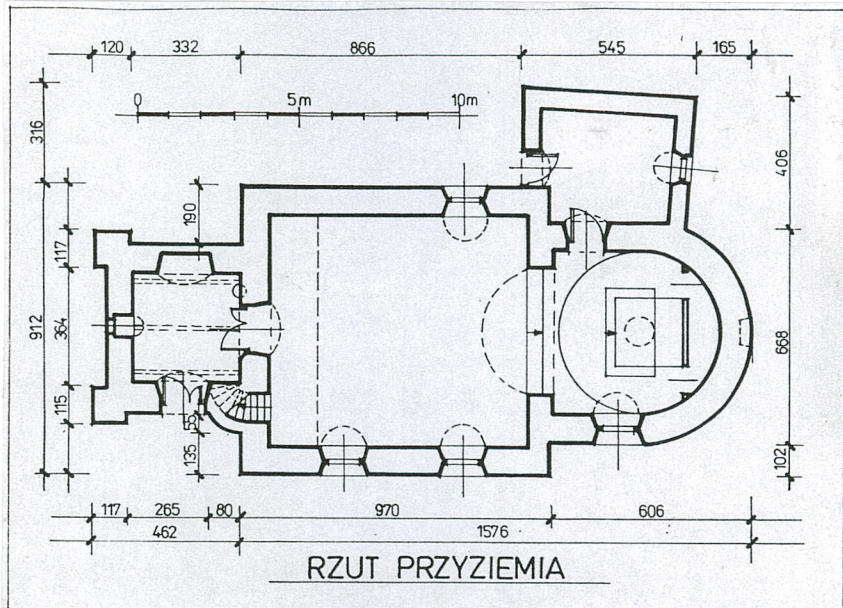
3. Miejscowość
PRZYRÓW



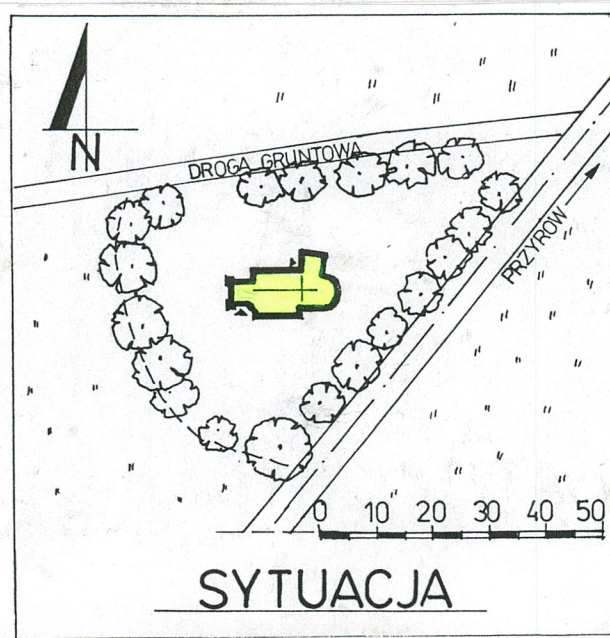
WIDOK OGÓLNY OD STRONY PN.-WSCH.



ORIENTACJA 1:50 000



RZUT PRZYZIEMIA



SYTUACJA

4. Adres

ul. Św. Mikołaja obok
numera 42

Nr hipoteczny Rep

przydrożne w. 783

5. Przynależność administracyjna

Województwo Częstochowskie

Gmina Przyrów

pow. CZĘSTOCHOWA

6. Poprzednie nazwy miejscowości

7. Przynależność administracyjna
przed 1 VI 1975

Województwo Katowickie

Powiat Częstochowa

8. Właściciel i jego adres

Parafia Rzymsko katolicka
Pw. ŚŚw. Doroty w Przyrów

9. Użytkownik i jego adres

J.w.

10. Rejestr zabytków

R. 503 z 2.05.1957

Nr. 25

Data 04.03.1960

258/60 z 4.03.1960

Przyrów lokowany jako miasto w 1365 roku, na mocy przywileju króla Kazimierz Wielkiego. Obszar miejski obejmował także grunty wsi Komorowo, na których stoi kościół św. Mikołaja. Pierwszy kościół parafoalny pw. św. Doroty miał być zlokalizowany w miejscu ob. Kościoła św. Mikołaja. Dopiero w XV stuleciu, parafię siedzibę parafii przeniesiono do wybudowanego przy rynku drewnianego kościoła. Pierwsz wzmianka odnosząca się bezpośrednio do kościoła św. Mikołaja pochodzi z k. XVII wieku, informuje o istnieniu za miastem kaplicy murowanej pod takim wezwaniem. Datowanie świątyni na poł. XVII wieku jest wielce prawdopodobne, świadczą o tym oprócz bryły irzutu kościoła zachowany wystrój wnętrza w postaci XVII-wiecznej polichromii w podniebieniu kopuły, polichromia znajdowała się także na ścianach prezbiterium, z przedstawieniami Chrystusa w Ogroju, Ukrzyżowania oraz biskupa, leżącego na łożu, została usunięta p.p. ok. 1960 roku, XVII wieczne pochodzenie posiadają: ołtarz główny z gotycką rzeźbą św. Mikołaja (przeniesiona obecnie do kościoła par. Pw. św. Doroty) oraz kropielnica. W latach 1852-1886 kościół staraniem ówczesnego proboszcza ks. Barnaby Antoniego ygmuntowicza, poddano gruntownemu remontowi. Wzmocniono wówczas mury wieży nowymi skarpami narożnymi. W 1912 roku położono nowe podłogi i prawdopodobnie zamurowano wejście do kruchty od północy. W latach 60-tych XX wieku, wokół kościoła znajdowały się jeszcze pozostałości cmentarza grzebalnego (zamkniętego p.p. Już w 1 poł. XIX wieku, wtedy bowiem utworzono nowy cmentarz dla parafii Przyrów.

SYTUACJA : obiekt orientowany, położony na zachód od drogi Janów - Przyrów, na pd-zach. od Przyrowaw odległości ok. 1,5 km, otoczony zwartym, wysokim drzewostanem, od pn-zach i zach., Pola uprawne, od pn-wch. droga polna.

MATERIAŁ I KONSTRUKCJA : budynek murowany, otynkowany, nie podpiwniczony ; **fundamenty** : z kamienia łamanego, na zaprawie wapiennej; **ściany** : z kamienia wapiennego i cegły (obramienia otworów wieży), na zaprawie wapiennej; w górnej kondygnacji wieży drewniane, konstrukcji ryglowej, oszalowane. **sklepienia i stropy** : prezbiterium - kopuła baniasta, osadzona bezpośrednio na koronie muru, od strony nawy wsparta na żagielkach, podniebienie podzielone pasami na 7 pól; nawa i zakrystia strop drewniany belkowy, z podsufitką; kruchta oraz pomieszczenia we wszystkich kondygnacjach wież - belkowy, nagi - kruchta oraz wszystkie kondygnacje wieży. **wieżba dachowa** : drewniana konstrukcji jętkowej z dwiema ścianami stolcowymi, z obciążeniem stropu przypomocy systemu zastrzałówi rozpór **dach** : wszystkie dachy kryte gontem (nawa - pojedynczo, wieża i kopuła podwójnie); nawa - dach dwuspadowy, wieża - czterospadowy, namiotowy, z ośmioboczną latarnią z daszkiem namiotowym, prezbiterium - kopuła z latarnią, zakrystia - czterospadowy (otrzech połaciach). **schody** : z kamienia wapiennego, z drewnianymi stopnicami, kręcone ?- na drugą kondygnację wieży i chór muzyczny. **posadzki, podłogi** : kruchta, prezbiterium i zakrystia - wylewka betonowa i zakrystia; nawa i na chór muzyczny - podłogi drewniane. **Otwory okienne** : zamknięte łukiem półkolistymi w głębokich wnękach, (od wewnątrz), lekko rozglifionych, okrągłe w prezbiterium - od wsch. **Okna** ; metalowe, stałe, pojedyncze, jednoramowe wielokwaterowe; otwory zamurowane; w prezbiterium - (okno okrągłe), i wszystkie otwory w zach elewacji wieży. **Otwory drzwiowe** ; zamknięte łukiem odcinkowym; pełnym na chór muzyczny. **drzwi** : drewniane, ramowo-płycinowe (nowe), opierzone, dwuskrzydłowe (główne do kruchty, z kruchty do nawy) jednoskrzydłowe (do zakrystii i z zakrystii do prezbiterium). **RZUT** ; orientowany, jednonawowy z krótkim, węższym od nawy prezbiterium, zamkniętym absydą, do którego od pn. Przylega zakrystia na rzucie nieregularnego czworoboku, od zachodu do nawy wieża, z kruchtą w przyziemiu, narzucie kwadratu, z dwiema przyporami w narożu pd i pn.. Wpd.-zach narożu, pomiędzy nawą a wieżą w grubości muru, kręcone schody, łukiem występujące na zewnątrz, prowadzące na 2 kondygnację wieży, z której przejście na chór muzyczny. Wejście do kruchty od pd. i pn. (ob. Zamurowane) do zakrystii od zachodu. **BRYŁA** : wieloczęłonowa, o zróżnicowanej wysokości. Korpus kościoła - nawa przekryty wysokim, dwuspadowym dachem, z szerokim okapem, od wschodu szczyt oszalowany pionowymi deskami, półkolistie prezbiterium niższe od nawy, nakrywa kopuła z latarnią, od pn. Do prezbiterium przylega parterowa zakrystia, z wysokim dachem pulpitem, z dodatkowymi połaciami przy szczytach. Elementem dominującym w bryle kościoła jest 4-kondygnacyjowa, kwadratowa wieża (od zachodu), ze skarpami w narożach, sięgającymi połowy 2 kondygnacji, czwarta kondygnacja drewniana, o nieco mniejszym obrysie, oddzielona okapem, przekryta czterospadowym dachem namiotowym, zwieńczonym ośmioboczną wysoką latarnią, otwartą w górnej części, nakrytą daszkiem namiotowym z szerokim okapem. **ELEWACJE** : **Zachodnia** : trójczałonowa, jednoosiowa, część środkowa 4 kondygnacyjowa (wieża), z dwiema przyporami. Dolne kondygnacje (1-3) murowane, otynkowane, w osi małe otwory okienne, zamurowane od wewnątrz, zamknięte łukiem półkolistym, powyżej odcinkowym, w 3 kondygnacji otwór prostokątny. Czwarta kondygnacja wieży oddzielona gzymsem kapnikowym, drewniana bez otworów, przekryta czterospadowym dachem namiotowym, z ośmioboczną wieżyczką. Po bokach wieży ślepe ściany nawy, sięgające 3 kondygnacji wieży. **Wschodnia** ; trójczałonowa, niesymetryczna, część główną stanowi absyda - prezbiterium, z okulusem w profilowanej opasce, pośrodku, od północy parterowa, jednoosiowa ściana zakrystii, w osi otwór okienny,

<p>4. Kubatura</p> <p>925,0 m³ w tym poddasze nawy i zakrystii 140 m</p>	<p>15. Powierzchnia użytkowa</p> <p>124,0 m²</p>	<p>16. Przeznaczenie pierwotne</p> <p>Kościół filialny</p>	<p>17. Użytkowanie obecne</p> <p>kościół filialny</p>
<p>8. Prace budowlane i konserwatorskie, ich przebieg i dokumentacja</p> <p>W latach 1958-64 odnowienie kościoła, w 1979 roku ; wymiana stolarki okiennej i drzwiowej, wymiana więźby dachowej i jej impregnacja, uszczelnienie pokrycia i impregnacja gontu, izolacja fundamentów</p> <p>1993 rok - wymiana tynków zewnętrznych, reperacja tynków wewnętrznych</p>		<p>19. Stan zachowania (fundamenty, ściany zewnętrzne, ściany wewnętrzne, sklepienia, stropy, konstrukcje dachowe, pokrycie dachu, wyposażenie, instalacje)</p> <p>Stan zachowania kościoła stosunkowo dobry.</p> <p>Fundamenty ; stan dobry ściany zewnętrzne ; stan dobry więźba dachowa ; stan dobry pokrycie dachu ; szczelne, nie wykazuje ubytków, gonty zaimpregnowane stropy ; stan dobry</p> <p>20. Najpilniejsze postulaty konserwatorskie</p>	

21. Akta archiwalne (rodzaj akt, numer i miejsce przechowywania)

24. Uwagi różne

22. Bibliografia

Katalog zabytków sztuki w Polsce. Powiat Częstochowa .T. VI z.4
Warszawa 1979 s. 39

Katalog biskupów i duchowieństwa w diecezji częstochowskiej
Częstochowa 1978 s.329

Archidiecezja Częstochowska. Częstochowa 1993, s,438

23. Źródła ikonograficzne i fotografie (rodzaj i miejsce przechowywania, sygnatury)

25. Opracował

Tekst

Mgr inż arch. Joanna Wilk

Plany, rysunki

J.w.

Zdjęcia fotog.

J. W.

Joanna Wilk
1998

Miejsce przechowywania negatywów

PSOZ CzęstochowaKata

Karta po wypełnieniu podlega ochronie na podstawie przepisów prawa autorskiego

16. Adnotacje o inspekcjach, informacje o zmianach (daty, imiona i nazwiska wypełniających)

26. Załączniki

Wkładki nr 1 , 2, 3, 4

1. Miejscowość PRZYRÓW	2. Obiekt Kościół filialny pw. Św M.ikołaja	3. Zawartość wkładki Pkt. 13
---------------------------	--	---------------------------------

C.d. Pkt. 13

przesklepiony pełnym łukiem ; od pd. ślepa ściana nawy. **Elewacja północna;** wieloczołowa , niesymetryczna, od wschodu parterowa przybudówka, silnie wysunięta przed lico ściany nawy ; jednoosiowa ściana nawy z niesymetrycznie umieszczonym otworem okiennym, zamkniętym pełnym łukiem; północna ściana wieży -identyczna jak opisywana przy elewacji zachodniej, ale bez otworu w pierwszej kondygnacji.**Elewacja południowa :** trójczłonowa, 4 osiowa , z wysuniętym dwuosiowym ryzalitem nawy, w osiach otwory okienne przesklepione pełnym łukiem, po bokach od wschodu,południowa elewacja wieży, analogiczna jak elewacja północna i zachodnia, w przyziemiu otwór drzwiowy.**WNĘTRZE ;** ściany gładkie, pomalowane na białe, podniebienie kopuły podzielone wałkami w układzie promienistym na 7 pól, w nich polichromia z XVII wieku, przedstawiająca sceny z życia św. Mikołaja. Tęcza o łuku półkolistym, zaakcentowana u nasady profilowanym gzymsem. **WYPOSAŻENIE :** przeniesione do kościoła parafialnego pw. Św. Doroty w Przyrowie. Z dawnego wyposażenia pozostawiono ; ołtarz barokowy z połowy XVII wieku, z bramkami po bokach , dekorowany ornamentem chrząstkowo-małowinowym ; kamienna , pukłowna kropielnica z 1 połowy XVII wieku, umieszczona w kruchcie. **INSTALACJE :** brak

Wkładkę założył Mgr inż arch. Joanna Wilk

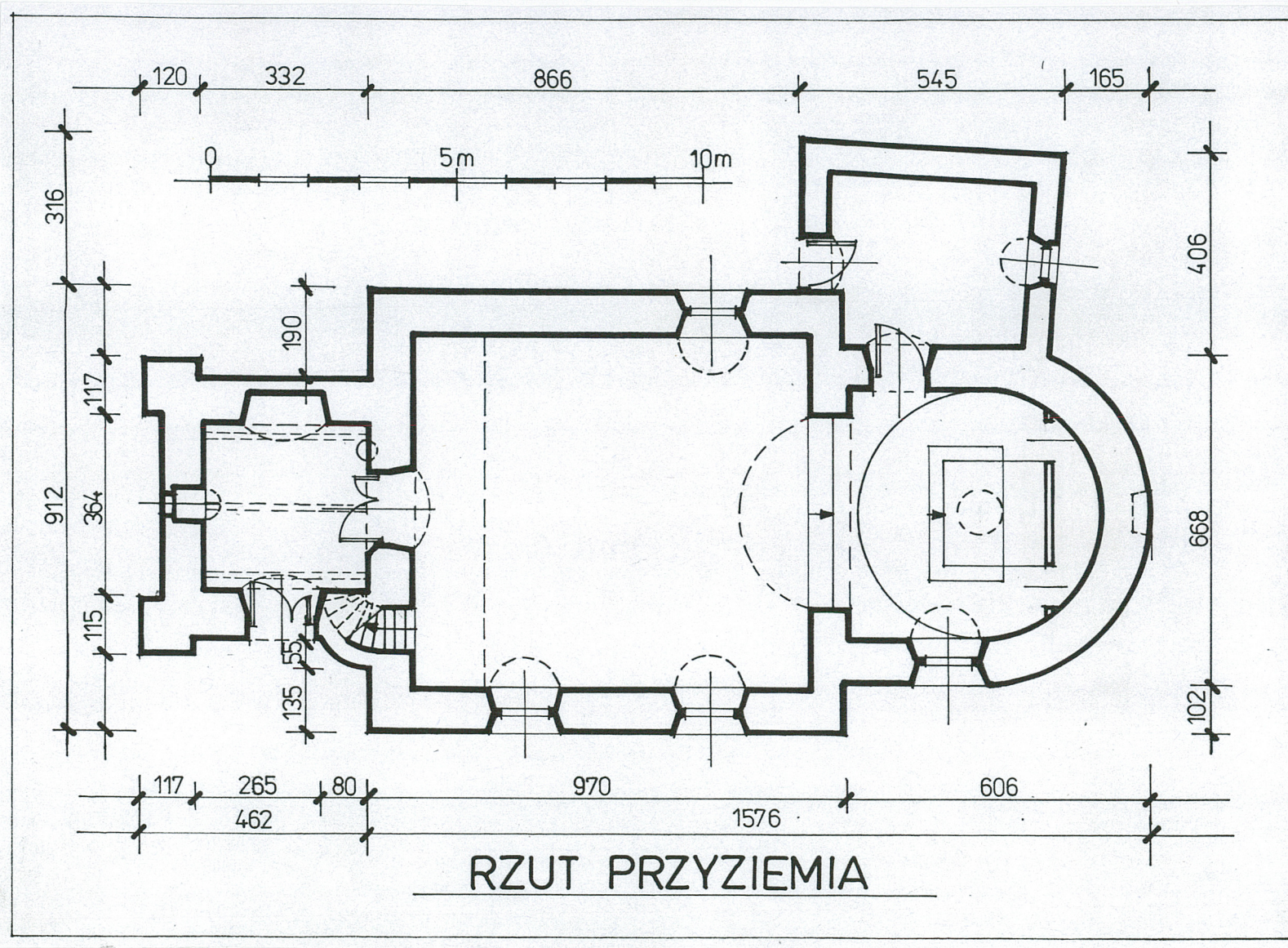
PSOZ Częstochowa

Miejsce przechowywania negatywów

1. Miejscowość
PRZYRÓW

2. Obiekt
Kościół parafialny pw. Św.
Mikołaja

3. Zawartość wkładki
Rzut



RZUT PRZYZIEMIA

Wkładkę założył Mgr inż arch. Joanna Wilk

Miejsce przechowywania negatywów PSOZ Częstochowa

1. Miejscowosc
PRZYRÓW

2. Obiekt
Kościół filialny

3. Zawartość Wkładki
Zdjęcia fotograficzne



1.



2.



3.



4.



5.

- 1). Widok od północnego - wschodu
- 2). Widok od południowego- wschodu
- 3). Widok od południa
- 4). Widok od południowego-zachodu
- 5). Fragment elewacji północnej.
- 6). Wieża- widok od północy
- 7). Fragment elewacji południowej.
- 8). Wieża- widok z pd.-zach
- 9). Widok na kopułę prezbiterium.
- 10). Okno w nawie - widok z zewnątrz
- 11). Okno - widok z wnętrza wieży.

Wkładkę założył

Mgr inż arch. Joanna Wilk

Miejsce przechowywania negatywów

PSOZ Częstochowa



6.



7.



8.



9.



11.



10.

1. Miejscowość
PRZYRÓW

2. Obiekt
Kościół filialny

3. Zawartość wkładki
Zdjęcia fotograficzne



1.



2.



3.



4.

- 1) Podniebienie kopuły
- 2) Drewniany strop w kruchcie
- 3) Łuk tęczowy i strop w nawie
- 4) Widok na prezbiterium
- 5) Widok na chór muzyczny
- 6) Schody na chór muzyczny i wieże
- 7) Wejście na chór muzyczny
- 8-9) Ołtarz główny
- 10) Kropielnica w kruchcie

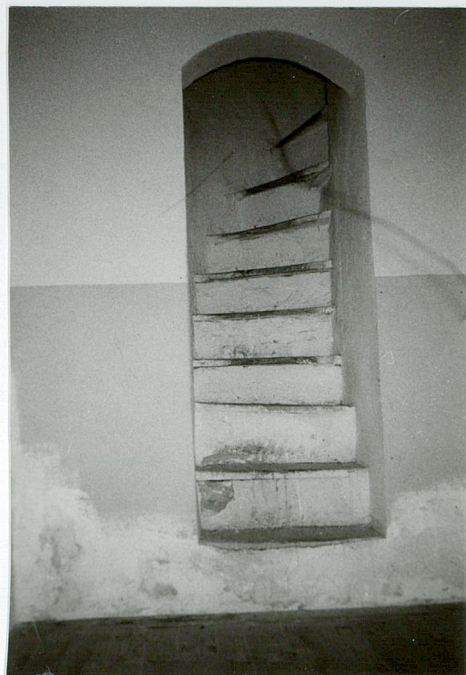
Wkładkę założył: **Mgr inż arch. Joanna Wilk**

Miejsce przechowywania negatywów

PSOZ Częstochowa



5.



6.



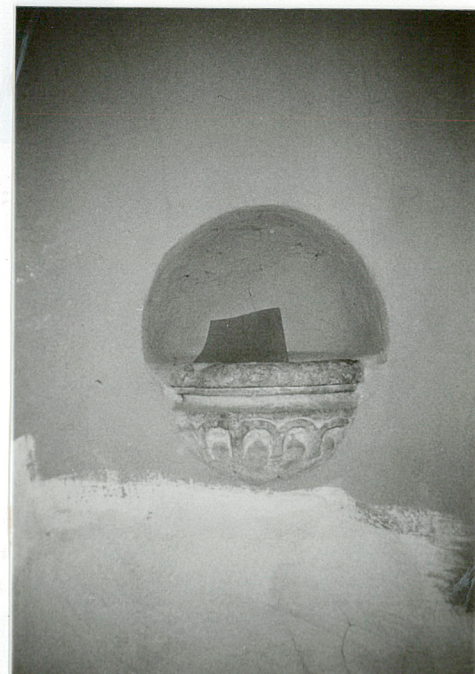
7.



8.



9.



10.