

1. Obiekt

239/2

PLEBANIA KOŚCIOŁA PARAFIALNEGO
P.W. BOŻEGO CIAŁA I ŚW. MARII MAGDALENY

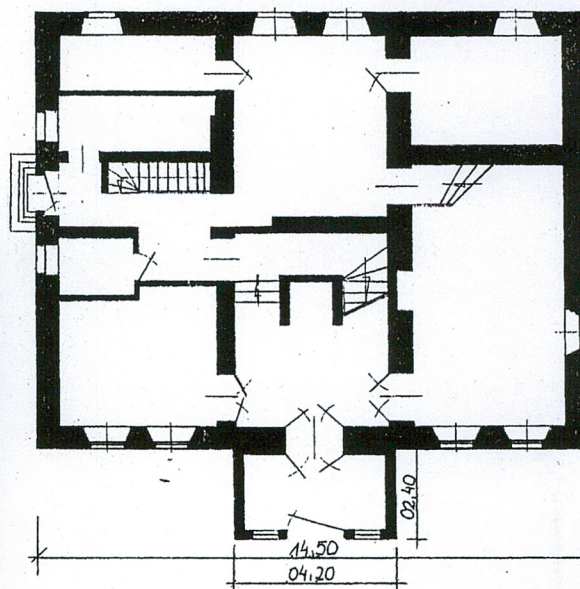
2. Czas powstania

1802 r.

3. Miejscowość

KOZIEGŁOWY

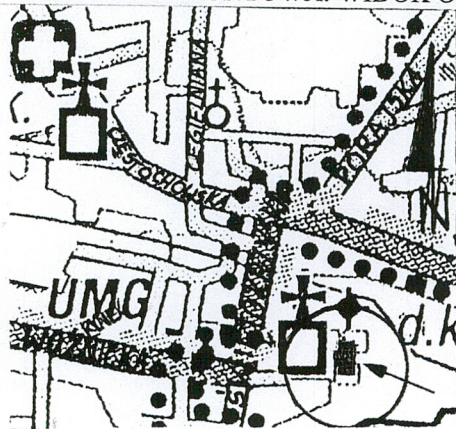
11. Zdjęcia, rzut, przekrój, sytuacja, orientacja



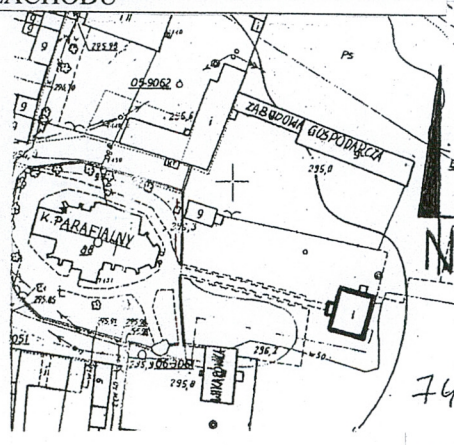
RZUT SKALA 1 : 200



ELEWACJA FRONTOWA. WIDOK OD ZACHODU



ORIENTACJA SKALA 1 : 25 000



SYTUACJA SKALA 1 : 2 000

4. Adres

42 -350, ul. Kościelna 4

nr hipoteczny
Księga Wieczysta

KW Nr

Działka nr

7441/3

5. Przynależność administracyjna

województwo

śląskie

powiat

myszkowski

gmina

Koziegłowy

6. Poprzednie nazwy miejscowości

Do XIV/XV w. Nowe Koziegłowy, jak
również spotykane w pisowni: Cossegłow
Cozegłowy, Kozegłowy.

7. Przynależność administracyjna przed 31 XII 1998 r.

województwo

częstochowskie

8. Właściciel i jego adres

Parafia rzym.-kat. p.w. Bożego Ciała
i św. Marii Magdaleny.
42-350 Koziegłowy, ul. Kościelna 4
Diecezja częstochowska.

9. Użytkownik i jego adres

Parafia rzym.-kat. p.w. Bożego Ciała
i św. Marii Magdaleny.
42-350 Koziegłowy, ul. Kościelna 4
Diecezja częstochowska.

10. Rejestr zabytków

1189/42

2.08.1942

Nr

A/108/68 data 1968 r.

Istnienie parafii Koziegłowy odnotowano w źródłach historycznych ok. 1402 r., a prawdopodobne jest, że istniała już w połowie XIV w.

W *Liber beneficiorum* Jan Długosza, wspomniany zostaje po raz pierwszy proboszcz tutejszej parafii – Świętosław z Potoka, za którego staraniem ówczesny właściciel Koziegłów – Jan Koziegłowski herbu Lis, funduje ok. 1440 r. w miejsce wcześniejszego, nowy kościół o murowanym prezbiterium i drewnianej nawie, pod wezwaniem Bożego Ciała. W pierwszej połowie XVII w. powstaje nawa główna w stylu barokowym. Około 1679 r. kościół został konsekrowany przez biskupa krakowskiego Andrzeja Trzebnickiego i w prawie niezmienionej postaci przetrwał do dziś.

Prawdopodobnie nie istnieją, żadne przekazy pisemne nadmieniające o ewentualnym istnieniu i wyglądzie wcześniejszego budynku plebanii.

Obecny budynek wzniesiono w 1802 r. , z materiału pochodzącego z rozbiórki istniejącego jeszcze w 1784 r. w Koziegłowach, kościoła p.w. Świętego Krzyża. Autor planów i wykonawca budowli - nieznani.

Brak również przekazów pisemnych i ikonograficznych, dotyczących pierwotnego wyglądu obecnego obiektu i jego ewentualnej przebudowy.

Wiadomo, że do lat 30-tych XX w., konstrukcja dachu nie uległa zmianom, a jego pokrycie stanowił gont.

Obecnie budynek nie posiada cech stylowych.

SYTUACJA:

Budynek zlokalizowany na wschód od Rynku, przy ulicy Kościelnej. Wokół zabudowa luźna. W najbliższym sąsiedztwie, od zachodu, gotycki kościół parafialny p.w. Bożego Ciała i św. Marii Magdaleny, otoczony kamiennym murem graniczącym z terenem plebanii, za którym od południowego-zachodu budynek wikarówki. Od wschodu, działki uprawne i łąki. Od południa teren zielony z trawnikiem i niewielkim drzewostanem. Od strony północnej, ciąg zabudowań gospodarczych plebanii, wygrodzony siatką drucianą.

MATERIAŁ, KONSTRUKCJA, TECHNIKA:

Budynek wzniesiony z cegły i kamienia, wtórnego pochodzenia, na zaprawie cementowo-wapiennej. Opaski okienne z tynkowanego styropianu.

Ściany:

zewnątrzne: ocieplone, pokryte tynkiem akrylowym

wewnętrzne:

- piwnica: tynkowane zaprawą wapienno-cementową
- pomieszczenia mieszkalne: tynkowane, malowane
- łazienka i kuchnia: tynkowane, częściowo pokryte współczesną glazurą

Sklepienia, stropy:

piwnica główna: strop drewniany płaski z podsiębitką, piwnice boczne – prawdopodobnie XIX w. ceglano-kamiennie sklepienie kolebkowe, tynkowane

pomieszczenia reprezentacyjne, mieszkalne i gospodarcze: sufity

Więźba dachowa: drewniana, krokwiowo-jętkowa o stolcach stojących. Krokwie o jednej jętce, podpierane przy każdym wiązarze parą stalców, wzmocnionych wzdłużnie zastrzałami.

Pokrycie dachu:

dach główny: drewniany kryty dachówką azbestowo-cementową

zadaszenie wejścia północnego: deski kryte papą

Posadzki, podłogi:

Piwnice: wylewka betonowa

pomieszczenia mieszkalne i reprezentacyjne: panele z tworzyw sztucznych, linoleum

sień parteru i piętra, łazienka i pomieszczenia gospodarcze: lastryko

Schody:

zewnątrzne:

- wejście główne: brak
- wejście boczne: trójstopniowy podest betonowy

14. Kubatura	15. Powierzchnia użytkowa	16. Przeznaczenie pierwotne	17. Użytkowanie obecne
1404m ³ - ze strychem i piwnicą	Całkowita - 427m ²	Plebania	Plebania
18. Prace budowlane i konserwatorskie, ich przebieg i dokumentacja (po 1945 r.) <ul style="list-style-type: none"> – Przepuszczalnie w latach 50-tych bądź 60-tych XX w. wykonano nową instalację wodno-kanalizacyjną (patrz pkt. 21). – W 2 połowie lat 90-tych XX w. budynek ocieplono i pokryto tynkami akrylowymi; ogrzewanie węglowe zastąpiono gazowym; zewnętrzną stolarkę drzwiową jak i część XIX/XX-wiecznej stolarki wymieniono na produkty z PCV. – W latach 2000-2005 wykonano drobne prace remontowe wewnątrz. 		19. Stan zachowania (fundamenty, ściany zewnętrzne, ściany wewnętrzne, sklepienia, stropy, konstrukcje dachowe, <p>Obiekt w dobrym stanie technicznym, nie wymagającym interwencji. Prace zabezpieczające i remontowe wykonywane od kilkunastu lat na bieżąco.</p>	
20. Najpilniejsze postulaty konserwatorskie <p>W oparciu o informacje przedstawione w punkcie 19, na dzień dzisiejszy brak postulatów konserwatorskich.</p>			

21. Akta archiwalne i źródła ikonograficzne (rodzaj, numer i miejsce przechowywania)

Opis techniczny do projektu wewn. instalacji wod.- kan. i c.c. wody dla budynku plebanii w Koziegłowach. Opracowanie nie zawiera żadnych danych autora, jak również daty – być może lata 50-te lub 60-te XX w. Dostępne w archiwum plebanii w Koziegłowach. Bez sygnatury.

22. Bibliografia

- A.M. Olszewski, O. Solarzówna: Katalog Zabytków Sztuki w Polsce, woj. katowickie, pow. myszkowski, t: VI, zeszyt 9, Warszawa 1962, s. 8.
- J. Wiśniewska: *Dzieje miasta i gminy Koziegłowy*. Katowice 1996.
- *Siewierz, Czeladź, Koziegłowy. Studia i materiały z dziejów Siewierza i Księstwa Siewierskiego*. Pod red. Feliksa Kiryka, Katowice 1994, s. 639-640.
- *Almanach Ziemi Koziegłowskiej*. Pod red. J. Wiśniewskiej, Muzeum Śląskie, Katowice 2005, s. 72.

23. Źródła ikonograficzne i fotograficzne (rodzaj, miejsce przechowywania, sygnatury)

24. Uwagi różne

25. Opracowanie karty ewidencyjnej

Wrzesień – październik 2007 r.

tekst AB OVO s.c. ul. Hoyera 6, 30-898 Kraków.

AB OVO s.c.
Jarosław L. Janusz Piech
ul. Hoyera 6, 30-898 Kraków
tel. 658 88 01 NIP 679-27-11-919

plany, rysunki Barbara Stankiewicz (rzut w oparciu o dokumentację - patrz pkt. 21),
wrzesień - październik 2007 r.

imię , nazwisko, data, podpis

zdjęcia fotogr. Barbara Stankiewicz, wrzesień - październik 2007 r.

imię , nazwisko, data, podpis

miejsce przechowywania negatywów AB OVO s.c. ul. Hoyera 6, 30-898 Kraków.

KARTA PO WYPEŁNIENIU PODLEGA OCHRONIE NA PODSTAWIE PRZEPISÓW PRAWA AUTORSKIEGO

26. Adnotacje o inspekcjach, informacje o zmianach (daty, imiona i nazwiska wypełniających)

27. Załączniki

Załącznik nr 1: c.d. pkt. 13

Załącznik nr 2: zdjęcia

1. Miejscowość KOZIEGŁOWY 42 -350, ul. Kościelna 4	2. Obiekt (nazwa jak w karcie) PLEBANIA KOŚCIOŁA PARAFIALNEGO P.W. BOŻEGO CIAŁA I ŚW. MARII MAGDALENY	3. Zawartość wkładki (nazwa materiału uzupełniającego) ▪ Ciąg dalszy pkt.13
---	---	--

c.d. pkt.13

wewnętrzne:

- do piwnicy: ceglane, murowane, pokryte zaprawą cementową, jednobiegowe
- na parterze, z pomieszczenia reprezentacyjnego do kuchni: jednobiegowe, murowane, stopnice kryte lastrykiem
- na parterze, z sieni do łazienki: jednobiegowe, murowane, stopnice kryte lastrykiem
- z parteru na piętro: dwubiegowe z podestem, prawoskrętne, murowane, stopnice kryte lastrykiem; drewniano-metalowa balustrada

Drzwi:zewewnętrzne:

- wejście główne: prostokątny otwór drzwiowy z skrzydłem z tworzywa PCV, częściowo przeszklonym
- wejście boczne: otwór i drzwi analogiczne do wejścia głównego
- balkonowe na piętrze: prostokątny otwór drzwiowy, rama skrzydła i nadświetla z tworzywa PCV, w całości przeszklone

wewnętrzne:

- do piwnicy: prostokątny otwór drzwiowy, drzwi współczesne drewniane, ościeżnicowe, jednoskrzydłowe, pełne
- z przedsionka do sieni parteru: prostokątny otwór drzwiowym, drzwi prawdopodobnie XIX/XX w., drewniane, zdwojone, każde o dwóch skrzydłach. Odrzwia szerokie o konstrukcji płycinowej, z dwoma płycinami. Skrzydła zewnętrzne ramowo-płycinowe, o sześciu płycinach. Skrzydła wewnętrzne ramowo-płycinowe o czterech płycinach, w górnej części dwa pola przeszklone
- z sieni parteru i sieni piętra: do pomieszczeń mieszkalnych i reprezentacyjnych - prostokątne otwory drzwiowe, drzwi prawdopodobnie XIX/XX w. ościeżnicowe, pojedyncze, dwuskrzydłowe, płycinowe, niektóre o płycinach żłobkowanych
- do pomieszczeń gospodarczych i łazienki: drewniane współczesne, ościeżnicowe, jednoskrzydłowe, pełne.

Okna:

- prostokątne otwory okienne, prawdopodobnie XIX-XX w. stolarka okienna. Okna zdwojone, dwudzielne, cztero-podziałowe, ościeżnicowe z dominującym profilowanym ślemieniem i żłobkowanym słupkiem, rozwierane (na parterze: w elewacji frontowej - poza oknami ryzalitu i od strony południowej)
- prostokątne otwory okienne, okna współczesne, bezstyłowe z PCV, bez podziałów (we wszystkich pozostałych elewacjach, tylko w elewacji północnej, na parterze, trzy okna dwudzielne)
- okulus z drewna, wypełniony żaluzją (w szczycie ryzalitu)
- trójkątny świetlik z PCV (w połaci dachu od strony wschodniej)

c.d. pkt. 13. – VERTE

Wkładkę założył: AB OVO s.c. ul. Hoyera 6, 30 - 898 Kraków, wrzesień – październik 2007 r.

(imię, nazwisko, data)

Miejsce przechowywania negatywów: AB OVO s.c. ul. Hoyera 6, 30 - 898 Kraków.

RZUT:

Obiekt zbudowany na planie prostokąta, z słabo wysuniętym ryzalitem od strony zachodniej, jednotraktowy. Dwa ciągi komunikacji pionowej: w sieni głównej, schody prowadzące na piętro; w trakcie na lewo, schody do piwnicy.

BRYŁA:

Zwarta, bez elementów wyraźnie dominujących. Budynek częściowo podpiwniczony od strony wschodniej; dwukondygnacyjny; nakryty dachem o czterech stromych połaciach z krótką kalenicą, od strony zachodniej dwupoziomowy ryzalit, zwieńczony trójkątnym naczółkiem.

ELEWACJE:

Dla wszystkich elewacji wspólne: wydzielona strefa cokołowa, gzyms wieńczący w postaci płaskiej listwy dekoracyjnej, opaski wokół otworów drzwiowych i okiennych, lizeny na krawędziach zewnętrznych budynku przez całą wysokość elewacji, kolorystyka: ciemnozielony cokół, jasnozielone lico ścian, piaskowe elementy dekoracyjne.

Elewacja główna - zachodnia

Symetryczna, pięcioosiowa, dwukondygnacyjna, z dwupoziomowym ryzalitem na osi głównej, zwieńczonym trójkątnym naczółkiem. Na każdej kondygnacji cztery okna - po dwa po każdej stronie ryzalitu. Ryzalit uskokowy - część parterowa wysunięta do przodu, na osi głównej otwór drzwiowy, po bokach po jednym otworze okiennym. Na drugi poziomie ryzalitu, mały taras pierwszego piętra, z balustradą deskową, na osi głównej otwór drzwiowy balkonowy, nad nim trójkątny naczółek z okulusem.

Elewacja tylna - wschodnia:

Niesymetryczna, dwukondygnacyjna, z dziewięcioma otworami okiennymi o częściowo nieregularnym rozstawie, zróżnicowanych rozmiarach i formie. Osie pionowe wyznaczone przez cztery okna rozmieszczone na środku elewacji, po parze na każdej kondygnacji. Na parterze w sumie cztery otwory okienne: od lewej - trzy większe okna dwudzielne, na prawo - jedno mniejsze, bez podziałów. Okna piętra w liczbie pięciu, w nierównych odstępach, jednakowej wielkości, większe od parterowych.

Elewacja boczna - południowa:

Niesymetryczna, dwukondygnacyjna, z trzema otworami okiennymi o nieregularnym rozstawie i zróżnicowanej formie. W parterze, otwór okienny z zabytkową stolarką. Na piętrze, dwa okna współczesne: jedno nad oknem parteru, drugie pośrodku elewacji.

Elewacja boczna - północna:

Niesymetryczna, dwukondygnacyjna, z trzema oknami i wejściem do budynku. W parterze, nieco na lewo względem osi symetrii ściany, otwór drzwiowy flankowany dwoma oknami. Na piętrze jedno okno, bezpośrednio nad prawym oknem parteru, tej samej wielkości.

WNĘTRZE, WYPOSAŻENIE:

Pomieszczenia mieszkalne i użytkowe parteru i piętra rozlokowane wokół głównego ciągu komunikacji pionowej znajdującego się w centralnie położonej sieni. Poza, prawdopodobnie XIX w. sklepieniem kolebkowym piwnicy, w budynku brak interesujących elementów wystroju architektonicznego. Godna odnotowania jest XIX/XX w., płycinowa stolarka drzwiowa oraz pozostałości, pochodzącej prawdopodobnie z tego samego okresu stolarki okiennej.

INSTALACJE: elektryczna, wodnokanalizacyjna, gazowa, grzewcza-gazowa, teletechniczna.

1. Miejscowość

KOZIEGŁOWY
42 -350, ul. Kościelna 4

2. Obiekt (nazwa jak w karcie)

**PLEBANIA KOŚCIOŁA PARAFIALNEGO
P.W. BOŻEGO CIAŁA I ŚW. MARII MAGDALENY**

3. Zawartość wkładki (nazwa materiału uzupełniającego)

▪ Zdjęcia



Fot. 1. Fragment piwnicy.



Fot. 2. Fragment wieżby dachowej.



Fot. 3. Przykład stolarki drzwiowej typowej dla większości otworów drzwiowych wnętrza. Sień pierwszego piętra.

Wkładkę założył: AB OVO s.c. ul. Hoyera 6, 30-898 Kraków, wrzesień - październik 2007 r.
(imię, nazwisko, data)

Miejsce przechowywania negatywów: AB OVO s.c. ul. Hoyera 6, 30-898 Kraków.



Fot. 4. Elewacja tylna – wschodnia.



Fot. 5. Elewacja boczna - południowa.



Fot. 6. Elewacja - północna.