

1. Obiekt

KAMIENICA

2. Czas powstania

K. XVIII w,
Poł. XIX w.

3. Miejscowość

CZĘSTOCHOWA

4. Adres

Ul. Mirowska 8

Nr hipoteczny

5. Przynależność administracyjna

Województwo Śląskie
Powiat Grodzki Częstochowa
Gmina Częstochowa

6. Poprzednie nazwy miejscowości

7. Przynależność administracyjna
przed 31. XII. 1998

Województwo Częstochowskie

Powiat

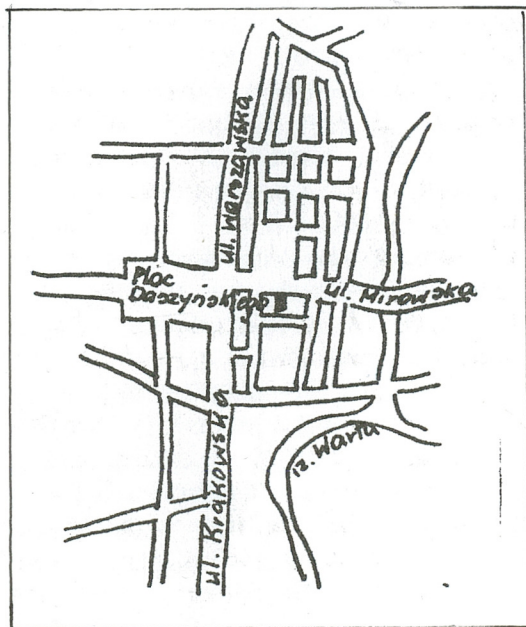
8. Właściciel i jego adres
Skarb Państwa

9. Użytkownik i jego adres
Służba Ochrony Zabytków Delegatura
w Częstochowie

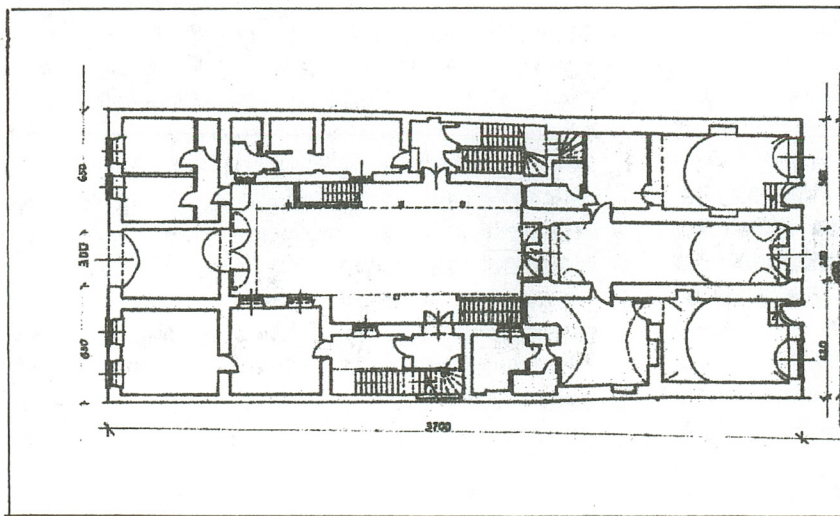
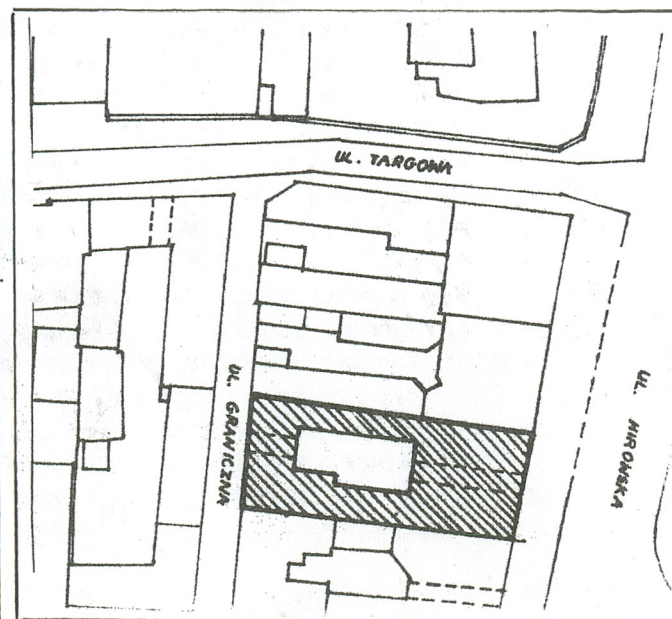
10. Rejestr zabytków

Nr. 476

Data 1989



ORIENTACJA



Obiekt wzniesiony w 2 połowie XVIII stulecia w stylu klasycystycznym. Usytuowany w najstarszej części obecnego miasta Częstochowy, czyli w południowej pierzei rynku miasta, które w XIV wieku (pomiędzy 1370-1378) otrzymało przywilej lokacyjny. Jak wynika z zachowanej ikonografii z 2 połowy XVII wieku, (sztych Bensheimera z 1655 roku) działka znajduje się w obrębie zwartej zabudowy staromiejskiego rynku. Nie jest wykluczone, że obecny budynek powstał na zrębie starszej istniejącej tu wcześniej budowli. Na planie z 1809 roku południowa pierzeja rynku posiadała zwartą, murowaną zabudowę. Natomiast plany z 1819 i 1823 roku, sporządzone z okazji połączenia miasta Częstochowy (Starej Częstochowy) i podklasztornej Częstochówki (Nowej Częstochowy), ukazują ten budynek na identycznym rzucie jak obecny - t.j. budynek frontowy i trzy oficyny. Na przestrzeni XIX wieku w obiekcie prowadzone były zapewne jakieś prace budowlane, niestety nie wiadomo na czym polegały, wnioskować jedynie można, iż dotyczyły podziałów wewnętrznych. Pierwsze odnotowane prace nastąpiły dopiero w latach 1885, a następnie w latach 1890-93, wówczas to poddano obiekt kapitalnemu remontowi i adaptacji na potrzeby urzędu konserwatorskiego. Nic nie wiadomo o pierwszych właścicielach nieruchomości, dopiero w 1881 roku odnotowano, iż Marianna Karczewcowa sprzedała dom rodzinie żydowskiej, o nazwisku Tenenbaum. W rękach tej rodziny w całości dom pozostawał do 1908 roku, a następnie podzielona na części, z czego 5/6 otrzymali Chaskel i Dwojra Kopinscy, a 1/6 Fajgla Rozenblatt z domu Tenenbaum

SYTUACJA : Nieruchomość składająca się z budynku frontowego oraz trzech oficyn; wschodniej, zachodniej i południowej, usytuowana jest w zwartej zabudowie pierzei południowej rynku staromiejskiego; działka od południa ograniczona ul. Mirowską, od północy ul. Graniczną, od zachodu i wschodu przylegają nieruchomości przynależne do ul. Mirowskiej.

MATERIAŁ, KONSTRUKCJA, TECHNIKA: Obiekt murowany, dwukondygnacyjny, dwutraktowy częściowo podpiwniczony (budynek frontowy i oficyna wschodnia), otynkowany. **Ściany zewnętrzne** : z kamienia wapiennego z użyciem cegły (w partiach otworów), na zaprawie wapiennej, otynkowane. **wewnętrzne** : cegła ceramiczna i kamień wapienny, na zaprawie wapiennej, otynkowane z wyjątkiem części piwnic pod budynkiem frontowym. W pomieszczeniu wschodnim w budynku frontowym fragmenty malowideł ściennych (transfer) **Sklepienia i stropy** : sklepienia wykonane z kamienia wapiennego; kolebkowe - w piwnicach pod budynkiem frontowym; na parterze w budynku frontowym w trzech pomieszczeniach (jedno pomieszczenie od frontu- trakt zachodni oraz dwa pomieszczenia traktu wschodniego); kolebkowe z dwiema parami lunet - w bramie od północy. **Stropy** Kleina we wszystkich pozostałych pomieszczeniach na parterze, łącznie z bramą wjazdową od południa, oraz we wszystkich pomieszczeniach na piętrze. **Więźba dachowa** : budynek frontowy konstrukcja stalowa, w oficynach drewniana

Dach : kryty dachówką ceramiczną, karpiówką; na budynku frontowym dwuspadowy z dużym spadkiem, od strony południowej z szerokim okapem, doświetlony dwoma oknami połaciowymi i lukarnami; na oficynach wschodniej i zachodniej dachy jednospadowe z szerokim okapem; na oficynie południowej dwuspadowy, z szerokim okapem. **Posadzki i podłogi** : w piwnicach betonowa wylewka; w pomieszczeniach na parterze, na użytkowym poddaszu oraz wszystkich korytarzach na parterze i piętrze płytki ceramiczne; w czterech pomieszczeniach na piętrze (jedno w oficynie wschodniej, trzy w budynku frontowym) parkiet dębowy. Dziedziniec wewnętrzny wyłożony kamieniem "otoczakami" oraz betonową kostką w kolorze ceglasm; zewnętrzna galeria od strony dziedzińca, wyłożona klinkierem. **Schody** : zewnętrzne do piwnic betonowe obłożone klinkierem, w oficynie zachodniej jednobiegowe, w budynku frontowym jednobiegowe. Schody wewnętrzne : do piwnicy w oficynie zachodniej z cegły i kamienia, zabiegowe. W oficynie wschodniej na piętro betonowe z okładziną z terakoty i drewnianą balustradą z tralkami w formie lalek, dwubiegowe ze spocznikiem - pierwszy bieg prosty, drugi łamany; na użytkowe poddasze - jednobiegowe z identyczną okładziną i balustradą jak schody na piętro. W oficynie zachodniej betonowe z okładziną z terakoty w kolorze jasnoszarym, dwubiegowe - jeden bieg prosty, drugi łamany. Na strych użytkowy; Na antresolę żeliwne z nakładanymi stopniami, jednobiegowe **Otwory okienne** prostokątne, zamknięte łukiem koszowym - witryny w fasadzie części parterowej, **okna** drewniane, jednoramowe, nie otwierane, pozostałe konstrukcji skrzynkowej, podwójne, dwuskrzydłowe, wielokwaterowe, od strony południowej z drewnianymi okiennicami. **Drzwiowe** prostokątne, zamknięte pełnym łukiem w fasadzie, w części parteru, otwory bramne w elewacji południowej i północnej zamknięte łukiem wypłaszczonym (koszowym). **Drzwi** drewniane, ramowo - płycinowe; wejściowe w oficynie wschodniej, zabytkowe, przeniesione z innego budynku - dwuskrzydłowe, górne płyciny oszkłone, z dekoracyjną kutą kratą, w postaci wici roślinnej, dolne z dekoracją rzeźbiarską, zwieńczone wydatnym, profilowanym gzymsem.

14. Kubatura

15. Powierzchnia użytkowa

Ogółem 680 m²
w tym : poddasze użytkowe 118 m²
Piwnice : 160 m²

16. Przeznaczenie pierwotne

Mieszkalno-usługowe

17. Użytkowanie obecne

Biurowo- usługowe

18. Prace budowlane i konserwatorskie, ich przebieg i dokumentacja

W roku 1975 przeprowadzono remont dachu na oficynach. Brak dokumentacji

W latach 1985 - 1987, prowadzono prace remontowo-modernizacyjne. Wykonano wzmocnienie więźby dachowej na oficynie północnej; osuszenie budynku i wykonanie izolacji poziomej; wymieniono częściowo stolarkę okienną w budynku frontowym; wymieniono instalację elektryczną.

W latach 1990-1993, remont kapitalny obiektu i adaptacja dla potrzeb biura WKZ, wykonywany w oparciu o pełną dokumentację projektowo-budowlaną.

Wykonano m.in.: nową, stalową więźbę na budynku frontowym; wymieniono instalację elektryczną; wykonano instalację gazową, wod-kan i co; wymieniono wszystkie stropy; przebudowano zniszczone drewniane klatki schodowe; wymieniono tynki wewnętrzne i zewnętrzne, z odtworzeniem elementów wystroju architektonicznego; wymieniono stolarkę okienną i drzwiową; położono nowe pokrycie dachowe - dachówkę ceramiczną karpiówkę; adaptowano strych nad budynkiem głównym; pogłębiono piwnice w oficynie prawej i wyburzono ścianki działowe we wszystkich piwnicach; wyremontowano galerię zewnętrzną, przedłużając ją wzdłuż oficyny zachodniej. Wybrukowano dziedziniec wewnętrzny

19. Stan zachowania (fundamenty, ściany zewnętrzne, ściany wewnętrzne, sklepienia, stropy, konstrukcje dachowe, pokrycie dachu, wyposażenie instalacje)

Ogólnie - dobry

Fundamenty : dobry

Ściany zewnętrzne - dobry, w kilku miejscach widoczne wysolenia.

Ściany wewnętrzne - dobry

Sklepienia, stropy i konstrukcja dachu - dobre.

Pokrycie dachu - na oficynach dobre; na budynku frontowym od strony południowej dachówka wykrusza się.

Instalacje - dobry

20. Najpilniejsze postulaty konserwatorskie

Wymiana dachówki na południowej połaci dachu.

21 Akta archiwalne (rodzaj akt, numer i miejsce przechowywania)

24. Uwagi: różne

25. Opracował

Tekst S. Zaleski , 1999

Plany, rysunki J.W.

Zdjęcia fotograficzne J.W.

Miejsce przechowywania: negatywów Archiwum SOZ w Częstochowie

Karta po wypełnieniu podlega ochronie na podstawie przepisów prawa autorskiego

26. Adnotacje o inspekcjach, informacje o zmianach (daty, imiona i nazwiska wypełniających)

22. Bibliografia

Katalog zabytków sztuki w Polsce. Miasto Częstochowa. T. VI cz. 1
Warszawa 1995 s. 71.
J. Braun, Częstochowa. Architektura i urbanistyka. Warszawa 1975

23. Źródła ikonograficzne i fotografie (rodzaj, miejsce przechowywania, sygnatury)

Dokumentacja fotograficzna wykonana przed przebudową,
przechowywana w archiwum WKZ w Częstochowie

27. Załączniki

| | | |
|--------------------------------------|---|--|
| 1. Miejscowość CZĘSTOCHOWA | 2. Obiekt (jak w karcie) Kamienica ul. Mirowska 8 | 3. Zawartość wkładki (nazwa obiektu, lub materiału uzupełniającego) .c.d. Pkt.13 |
|--------------------------------------|---|--|

C.d.pkt 13

wejście do oficyny zachodniej dwuskrzydłowe, z naświetlem, w budynku frontowym na piętrze troje drzwi dwuskrzydłowych, płycinowych, górne płyciny oszklone, pozostałe jednoskrzydłowe. Wszystkie drzwi z wyjątkiem wejściowych do oficyny wschodniej współczesne. Brama od północy żeliwna, ażurowa; od południa żeliwna, oszklona; wewnętrzna od północy drewniana pełna, dwuskrzydłowa, ramowo-płycinowa; zewnętrzna od północy drewniana, dwuskrzydłowa, opierzona. Wszystkie bramy współczesne. **RZUT**: Budynek założony na planie prostokąta z wewnętrznym dziedzińcem, składa się z czterech budynków; frontowego i trzech oficyn, wszystkie budynki na planie wydłużonych prostokątów, połączonych komunikacyjnie na piętrze. Budynek główny-frontowy, dwutraktowy z sienią przejazdową na osi, oficyny południowa, wschodnia i zachodnia - jednotraktowe. Do pomieszczeń na parterze w budynku frontowym wejścia od północy, bezpośrednio z poziomu ulicy oraz z bramy; do pomieszczeń w oficynach pd, wsch, i zach. z poziomu dziedzińca. Z halu w oficynie zachodniej schody do piwnicy pod budynkiem frontowym oraz na piętro do hallu, z którego przejście do pomieszczeń na piętrze w budynku frontowym i dalej długim korytarzem, łączącym wszystkie oficyny, do pomieszczeń w oficynach oraz schodami na użytkowe poddasze, posiadające zejście schodami na wspomniany korytarz na piętrze, a także wyjście na zewnętrzną galerię od strony dziedzińca. Z hallu w oficynie wschodniej wejście do dwóch pomieszczeń w układzie amfiladowym oraz schody prowadzące na piętro, skąd długim korytarzem komunikacja ze wszystkimi pomieszczeniami na tej kondygnacji oraz wyjście na galerię. **BRYŁA**: regularna, dwukondygnacyjowa z wewnętrznym dziedzińcem pośrodku, składa się z czterech obiektów, tworzących jedną całość, połączonych na wysokości piętra od strony dziedzińca, zewnętrzną galerią wspartą na słupach na zastrzałach. Dachy wszystkich budynków z szerokim okapem, przykrywającym zewnętrzną galerię. Budynek frontowy, usytuowany kalenicą do ulicy (od północy) przykryty wysokim dachem dwuspadowym, od strony dziedzińca doświetlony oknami połaciowymi i lukarną, oficyna południowa przykryta również dachem dwuspadowym, ale o mniejszym spadku; oficyny boczne zachodnia i wschodnia posiadają dachy jednospadowe. Kalenice oficyn południowej, zachodniej i wschodniej na jednej wysokości. **ELEWACJE**: **Frontowa północna - dwukondygnacyjowa, pięcioosiowa o podziale ramowym** na drugiej kondygnacji, zwieńczona wydatnym, profilowanym gzymsem. Kondygnacje oddzielone gzymsem. W parterze w osi środkowej otwór bramny, z żeliwną nową kratą, zamknięty łukiem lekko wypłaszczonym. W osiach bocznych z obu stron otwory drzwiowe, zamknięte łukiem oraz szerokie okna wystawowe, zamknięte łukiem koszowym, w drugiej kondygnacji w osiach otwory prostokątne. Wszystkie otwory ujęte w lekko profilowane obramienia z kluczem. **Elewacja południowa**: prosta, bez wystroju architektonicznego, sześćoosiowa, w osiach prostokątne otwory okienne, w pierwszej kondygnacji 5 otworów, na osi brama przejazdowa, zamknięta łukiem lekko wypłaszczonym. **Elewacje od strony wewnętrznego dziedzińca - północna**: wewnętrzna od strony dziedzińca 2-osiowa, niesymetryczna. W pierwszej kondygnacji w osi brama przejazdowa, w osi bocznej drzwi.; **Południowa** (budynku frontowego); czteroosiowa, w pierwszej kondygnacji dwie środkowe osie zajmuje otwór bramny, zamknięty pełnym łukiem z ażurową współczesną kratą wypełnioną szkłem. Elewacje wewnętrzne zwieńczone profilowanym gzymsem gzymsem, elementem rozbijającym proste ściany jest galeria na wysokości piętra, wsparta na żeliwnych słupach w okładzinie drewnianej (dębowej). Balustrada galerii drewniana z ozdobnie wyciętych desek. **WNĘTRZE I WYPOSAŻENIE**: Wnętrze przebudowane, pozbawione zabytkowego wystroju, jedynym elementem pierwotnego wystroju są fragmenty malowideł ściennych w budynku frontowym, umieszczone w pomieszczeniu na piętrze. **INSTALACJE**: elektryczna, gazowa, wod-kan., alarmowa.

Wkładkę założył *S. Zaleski*

1. Miejscowość

CZĘSTOCHOWA

2. Obiekt (jak w karcie)

Kamienica ul. Mirowska 8

3. Zawartość wkładki (nazwa obiektu, lub materiału uzupełniającego)

.c.d. Pkt.12

C.d.pkt 12

Po śmierci Fajdli Rozenblatt w 1912 roku jej udział odziedziczyła Maria Rozenblatt. W roku 1948 decyzją sądu nieruchomości otrzymali 2/4 [REDACTED] 1/4 [REDACTED] 1/4 [REDACTED]. W 1949 roku [REDACTED] oraz [REDACTED]

nabyli w równych częściach niepodzielną połowę nieruchomości od [REDACTED] i [REDACTED]. W 1959 roku część [REDACTED]

przejęto na rzecz Skarbu Państwa. Tę właśnie część użytkuje obecnie Służba Ochrony Zabytków w Częstochowie

Wkładkę założył S. Zaleski

Przechowywanie negatywów

SOZ Częstochowa

1. Miejscowość

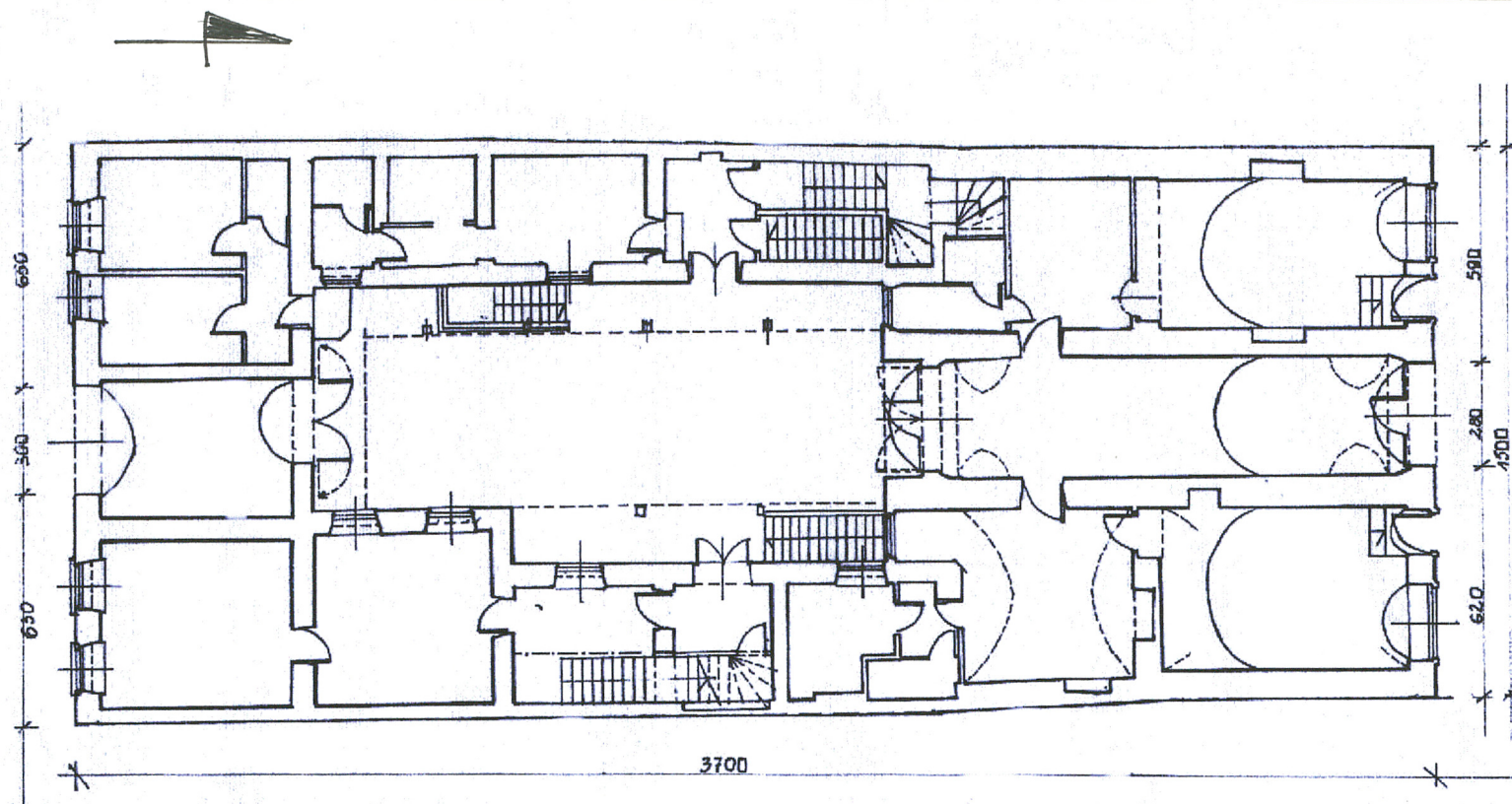
CZĘSTOCHOWA
Ul. Mirowska 8

2. Obiekt (jak w karcie)

KAMIENICA

3. Zawartość wkładki (nazwa obiektu lub materiału uzupełniającego)

RZUT



RZUT PARTERU

1:200

Wkładkę założył **Stefan Zaleski**

Przechowywanie negatywów

SOZ Częstochowa

| | | |
|--------------------------------------|--|--|
| 1. Miejscowość CZĘSTOCHOWA | 2. Obiekt (jak w karcie) Kamienica | 3. Zawartość wkładki (nazwa obiektu, lub materiału uzupełniającego) fotografie |
|--------------------------------------|--|--|



1



2



3



4



5

1. Elewacja południowa (fasada)
2. Elewacja północna
3. Widok od strony dziedzińca - strona pd.
4. Widok od strony dziedzińca - strona półn.
5. Oficyna wschodnia
6. Oficyna zachodnia

Wkładkę założył

S. Zaleski

Przechowywanie negatywów

SOZ Częstochowa



6

1. Miejscowość

CZESTOCHOWA
Ul. Mirowska 8

2. Obiekt (jak w karcie)

Kamienica

3. Zawartość wkładki (nazwa obiektu, lub materiału uzupełniającego)

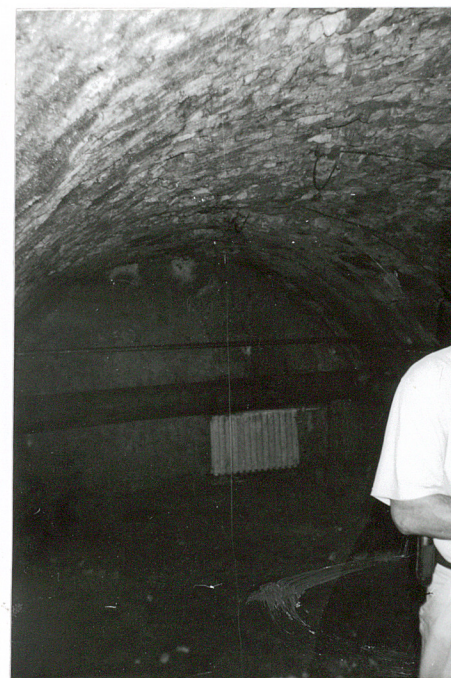
fotografie



8



7



10,

9



Wkładkę założył

S. Zaleski

11



12,

7. Schody do piwnicy (oficyna zach.
8.-9 Piwnica zach.
10-11. Piwnica środkowa.
12.. Piwnica wschodnia

Przechowywanie negatywów

SOZ Częstochowa

1. Miejscowość

CZESTOCHOWA
Ul. Mirowska 8

2. Obiekt (jak w karcie)

Kamienica

3. Zawartość wkładki (nazwa obiektu, lub materiału uzupełniającego)

fotografie



13.



14



16



17.



leski

atywów

15.



18



19

13. Schody do piwnicy-oficyna zach.
14. Wejście na piętro-oficyna zach. i zejście do piwnicy
15. Schody na poddasze-oficyna wsch.
16. Balustrada schodów wewnętrznych
17-18. Poddasze.
18. Antresola na poddaszu.

1. Miejscowość

CZESTOCHOWA
Ul. Mirowska 8

2. Obiekt (jak w karcie)

Kamienica

3. Zawartość wkładki (nazwa obiektu, lub materiału uzupełniającego)

fotografie



19.

20

22

19. Brama od południa
20. Drzwi wejściowe zewnętrzne
21. Brama wewnętrzna - oficyna południowa
22. Fragmenty dekoracji malarskiej-transfer
23. Wieżba -oficyny.

Wkładkę założył

S. Zaleski

Przechowywanie negatywów

SOZ Częstochowa

23.