

**OŚRODEK DOKUMENTACJI
ZABYTEKÓW W WARSZAWIE**
KARTA EWIDENCYJNA ZABYTEKÓW
ARCHITEKTURY I BUDOWNICTWA

A B C D E F G H I J K L M N O P R S T U V W X Y Z

Nr

ŚLĄSKIE

3080

1. Obiekt

PAŁAC

2. Czas powstania
2 poł. XVII w.,
2 poł. XIX w.,
1927, 1954, 1989

3. Miejscowość:

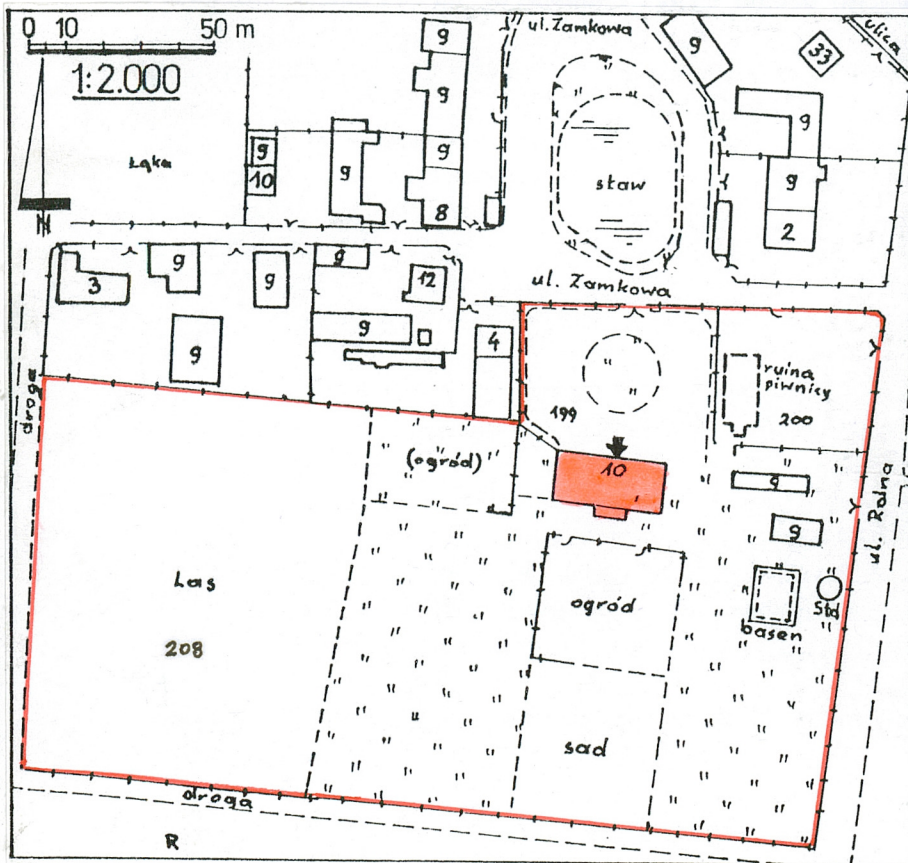
WIERZBIE

11. Zdjęcia, rzut, przekrój, sytuacja, orientacja:

Fot. 1.

**Rzut parteru
na Wkładce Nr 1**

Widok ogólny od strony
północno-wschodniej.



4. Adres:

ul. Zamkowa 10

nr hipoteczny: KW

Działka 199, 200 i 208 mapy 521.124.05

5. Przynależność administracyjna:

województwo: **częstochowskie**

gmina: **Koszęcin**

pow. **LUBLINIEC**

6. Poprzednie nazwy miejscowości:

Viribe (XV w.)

7. Przynależność administracyjna
przed 1 VI 1975:

województwo: **katowickie**

powiat: **Lubliniec**

8. Właściciel i jego adres:

Likwidator Sądowy Stowarzyszenia
„Zrzeszenie Katolików Caritas”
ul. Krakowskie Przedmieście 62
00-322 WARSZAWA

9. Użytkownik i jego adres:

Brak.

10. Rejestr zabytków:

Nr **A-97** / data **15.03.1960**

1412

12. Autorzy, historia obiektu, określenia stylu:

Wież Wierzbie występują w źródłach pisanych już w XV w. jako Viriba. W XVI w. już należą do rodziny Wierbskich, w 1602 r. do Balcerego Wierbskiego. Ok. 1660 r. znajdowało się w rękach Henryka Wierbskiego, który był równocześnie właścicielem Rusinowic, Dronowic i Kokotka. On to prawdopodobnie w 2 połowie XVII w. wybudował w Wierzbii murowany z łamanego kamienia, barokowy pałac. W XVIII i XIX w. Wierzbie kilkakrotnie zmieniało właścicieli, należąc m. in. do rodziny Gerlach. Od 1833 r. należało do sędziego Adametza, później do kapitana Tinowa a następnie do kupców Berga i Methnera (posiadających w 1863 r. także fabrykę łyżek, fryszerkę oraz ponad 3 tys. morgów łąk i pól). Zapewne kolejni właściciele dokonywali w budowni mniejszych lub większych zmian (m.in. dobudowano wieżę), dostosowując pałac do swych potrzeb, zmieniając jego układ a także najbliższe otoczenie. W 1883 r. dobra wierbskie obejmowały 628 morgów gruntów z 11 domami i 93 mieszkańcami. W tym czasie wieś Wierzbie liczyła 145 ha, 26 domów i 156 mieszkańców. W wyniku plebiscytu z 1922 r. wieś Wierzbie wraz z powiatem lublinieckim znalazła się w granicach Polski. Pałac został nabyty przez Skarb Państwa i przeznaczony następnie na dom wypoczynkowy dla pracowników Państwowej Fabryki Związków Azotowych w Królewskiej Hucie (dzisiejszy Chorzów). Większe prace adaptacyjne zostały przeprowadzone w pałacu i przyległym parku (gdzie powstał basen kąpielowy) w 1927 r. Po zakończeniu działań wojennych II Wojny Światowej, po 1945 r. pałac oraz otoczenie z

C.d. na Wkładce Nr 1

4. Opis (sytuacja, materiał i konstrukcja, rzut, bryła, elewacje, wnętrza, wyposażenie, instalacje):

Rezydencja mieszkalna (pałac), dwu kondygnacyjna niepodpiwniczona, z poddaszem mieszkalnym. Wolno stojąca w północnej części wydzielonej ogrodzeniami działki o nieregularnym, zbliżonym do litery „L” kształcie, ok. 50 m. od ulicy Zamkowej w jej południowej pierzei (w otoczeniu luźnej zabudowy zagrodowej wiejskiej), w środkowej części wsi.

MATERIAŁ I KONSTRUKCJA: Fundamenty - Z łamanego kamienia w zaprawie wapiennej, uzupełnione od wewnątrz wylewaną ławą z betonu cementowego. Mury i ściany wewnętrzne - Jak fundamenty oraz z cegły ceramicznej pełnej w zaprawie wapiennej i cementowo wapiennej. Tynki - Zewnętrzne i wewnętrzne gładkie, cementowo wapienne. Sklepienia i stropy - Nad parterem i środkową częścią piętra sklepienia ceglano kolebkowe z lunetami i odcinkowe oparte na murach, pozostałe drewniane z bali z podsufitkami. Dach - Czterospadowy, więźba drewniana mieszana (więzary krokwiowe i co czwarty kleszczowo płatwiowy), nad dobudówką od tyłu dach pulpitowy, więźba drewniana pulpitowa z zastrzałami. W połaciach dachu jednookienne facjaty o konstrukcji fachołkowej (drewniana konstrukcja szkieletowa, wypełnienie murem z cegły) nakryte dwuspadowo. Krycie - Dachówką ceramiczną karpiówką podwójnie. Dach nad przybudówką kryty papą bitumiczną na deskowaniu. Podłogi i posadzki - W południowo wschodniej części parteru płytki ceramiczne jednobarwne, na piętrze i w poddaszu drewno miękkie (deski). Schody - Żelbetowe wylewane, boczne (od strony wschodniej budynku) kamienne nakładane, w wieży, na poddasze drewniane spiralne nakładane, w wieży drewniane drabiniaście. Okna - Drewniane, ościeżnicowe podwójne, w dobudówce krosnowe pojedyncze. Drzwi - Płycinowe drewniane.

BRYŁA I RZUT: Bryła zwarta symetryczna prostopadłościenna, nakryta dachem czterospadowym z facjatom, mającym na osi środkowej, na kalenicy dwu kondygnacyjną wieżę w dolnej kondygnacji (zegarowej) czworoboczną, wyżej ośmioboczną, zwieńczoną krenelażem. Od strony tylnej (południowej) niska dobudówka o dwóch (niższych niż budynek) kondygnacjach. Rzut zwarty, niesymetryczny. Budynek założony na planie prostokąta w układzie dwutraktu o sześciu osiach w trakcie frontowym (północnym) i pięciu (zniekształconych nowszymi podziałami) w trakcie tylnym (południowym). Na osi budynku w parterze sień przelotowa, nad nią bliźniacza piętra, połączone schodami dwu biegowymi ze spocznikami. Drugie schody na piętro we wschodniej części budynku. Wejście główne na osi od strony północnej (w fasadzie). Od strony tylnej (północnej) dobudówka dwu kondygnacyjna, w niej wyjście tylne.

ELEWACJE: Otynkowane tynkami gładkimi, całość dekoracji w tynku. Fasada (elewacja północna) w parterze siedmio, na piętrze ośmio osiowa, symetrię rozбивa nieregularny rytm okien. Na osi w przyziemiu wejście zamknięte od góry łukiem pełnym, objęte szeroką opaską, w poziomie łuku boniowaną z silnym kliniec w kluczu, flankowane gładkimi, tokańskimi, zdwojonymi pilastrami dźwigającymi belkowanie nakryte odcinkowym frontonem objętym profilowaniem. Okna prostokątne, objęte szerokimi, profilowanymi opaskami, nakryte prostymi obdasznicami w postaci odcinków gzymsu na gładkim belkowaniu. Całość wieńczy profilowa-

C.d. na Wkładce Nr 1

14. Kubatura Ok. 2.350 m ³	15. Powierzchnia użytkowa: Ok. 720 m ²	16. Przeznaczenie pierwotne: Rezydencja mieszkalna.	17. Użytkowanie obecne Nieużytkowany, opuszczony, niezabezpieczony .
18. Prace budowlane i konserwatorskie, ich przebieg i dokumentacja: 1927 r. - Remont budynku i adaptacja jego wnętrza na dom wypoczynkowy (obiekt typu hotelowego). Dobudówka od strony tylnej południowej). Po 1945 r. - Adaptacja wnętrza na oddział szpitala dla nerwowo i psychicznie chorych. W latach następnych kilkakrotnie remonty i prace konserwacyjne. Po 1960 r. adaptacja poddasza na mieszkania dla personelu (podział ściankami działowymi o konstrukcji drewnianej, wykonanie facjat w połaciach dachu). Z niepełnych relacji wynika, że w latach 60-tych i 70-tych XX w. remontowano elewacje, doprowadzono do budynku instalacje wodociagową i kanalizacyjną adaptując wnętrza w części południowo wschodniej budynku na łazienki i sanitariaty, wymieniano okna w poziomie poddasza oraz kilkakrotnie wykonywano remonty wnętrza. W obrębie terenu otaczającego pałac nastąpiły w tym okresie zapewne także znaczne zmiany. Z lat 60 i 70 - tych XX w. pochodzą dwa budynki gospodarcze (o nieokreślonym przeznaczeniu), murowana rotunda ujęcia wody oraz całość ogrodzeń wraz z bramami i furtkami. Zapewne zmiany nastąpiły również w rozplanowaniu terenu (ogród i sad owocowy), na co wskazuje wiek drzew owocowych oraz krzewów w południowej części zespołu, nie przekraczających 20 - 30 lat. Brak zachowanej dokumentacji nie pozwala na określenie czasu i zakresu prac do chwili obecnej.		19. Stan zachowania (fundamenty, ściany zewnętrzne, ściany wewnętrzne, sklepienia, stropy, konstrukcje dachowe, pokrycie dachu, wyposażenie i instalacje): Ogólny stan techniczny budynku - bardzo zły. Całość opuszczona, niezabezpieczona, silnie zdewastowana. <ul style="list-style-type: none"> • <u>Fundamenty</u> - Wzmocnione wewnętrzną ławą żelbetową. • <u>Mury i ściany wewnętrzne</u> - Liczne spękania, zawilgocenie, zmurszenie zapraw, tynki zewnętrzne (wraz z elementami dekoracji) zniszczone w ok. 50 %, wewnętrzne niemal całkowicie - w ok. 90 %. • <u>Sklepienia i stropy</u> - Ceglane sklepienia silnie zawilgocone z rozległymi ubytkami i zmurszeniami zapraw, w jednej lokalności parteru zniszczone. Stropy drewniane zachowane w ok. 75 %. • <u>Dach</u> - Wieżba (drewniana) zniszczona w ok. 75 % przez wilgoć. Liczne ubytki i uszkodzenia. Pokrycie (dachówka ceramiczna karpiówka) z rozległymi ubytkami (bardzo znaczne przecieki). • <u>Podłogi i posadzki</u> - W parterze zachowana jedynie w ok. 25 % (dwie lokalności w narożniku południowo wschodnim), w pozostałych usunięto (dla naprawy fundamentów) podłogi wraz z belkami podpodłogowymi. W poziomie piętra i poddasza duże, rozległe ubytki i zniszczenia. • <u>Schody</u> - Liczne, drobne ubytki i uszkodzenia stopnic oraz balustrad. • <u>Okna</u> - Rozległe, znaczne uszkodzenia i zmurszenia drewna, brak ok. 30 % oszklenia. • <u>Drzwi</u> - zachowane w ok. 20 %, silnie zniszczone. • <u>Wyposażenie</u> - Brak. • <u>Instalacje</u> - Brak. Drobne pozostałości instalacji elektrycznej. Całkowity brak dawnych pieców kaflowych ogrzewania. 20. Najpilniejsze postulaty konserwatorskie: Konieczne natychmiastowe zabezpieczenie dachów oraz dostępu do wnętrza pałacu, systematycznie dewastowanego. W przypadku kontynuowania prac remontowych, koniecznym będzie wykonanie ekspertyzy konstrukcyjnej, ponieważ zachodzi przypuszczenie, iż w konstrukcji murów zaszły zmiany. Do odbudowy kwalifikują się niemal wszystkie elementy konstrukcji. Pałac może pełnić (po remoncie) funkcję mieszkalnej rezydencji bądź też może być przeznaczony na cele hotelowe lub zbliżone.	

21. Akta archiwalne (rodzaj akt, numer i miejsce przechowywania):

Nie odnaleziono.

22. Bibliografia:

- (Pr.zb.) - Słownik Geograficzny Królestwa Polskiego. T. XIII. Warszawa 1895 str. 397.
- (Pr.zb.) - Katalog zabytków sztuki w Polsce. T. VI - wojew. katowickie, zeszyt 8 - pow. lubliniecki. Warszawa 1960, str. 34 - 35.
- Berezowski, S. - Turystyczno - krajoznawczy przewodnik po województwie śląskim. Katowice 1937, str. 269.
- Płazak, J. - Architektura i budownictwo zabytkowe powiatu lublinieckiego. Katowice 1961, str. 11, 40 - 42.
- Myrcik, J. - Koszęcin i okolice. Rys historyczny - ludzie - zabytki. Koszęcin 1994, str. 29 - 30.

23. Źródła ikonograficzne i fotografie (rodzaj, miejsce przechowywania, sygnatury):

- Płazak, J. - Architektura ... Op.cit. str. 41 - Fot. pałacu z ok. 1960 r.(widoczna kopuła wieży i dach bez facjat). Reprod. na Wkładce Nr 1.
- Myrcik, J. - Koszęcin i okolice ... Op.cit. str. 29 - Fot. pałacu z ok. 1990 r. Reprod. na Wkładce Nr 1.
- Karta ewidencyjna „zielona” - autor n.n., ok. 1968 r. - 3 fotografie z ok. 1968 r.

24. Uwagi różne:

25. Opracował:

tekst:mgr Halina Łabęcka 10.08.1998 *Łabęcka*

Imię, nazwisko, data

plany, rysunki: mgr inż. Zbigniew M. Łabęcki 10.08.1998 *Łabęcki*

Imię, nazwisko, data

zdjęcia fotogr.: mgr inż. Zbigniew M. Łabęcki 10.08.1998 *Łabęcki*

Imię, nazwisko, data

Miejsce przechowywania negatywów: **P.S.O.Z. O/W Częstochowa.**

Karta po wypełnieniu podlega ochronie na podstawie prawa autorskiego.

26. Adnotacje o inspekcjach, informacje o zmianach (daty, imiona i nazwiska wypełniających):

27. Załączniki:

1. Wkładka Nr 1 - Rzut parteru, archiwalia, fotografie.
2. Wkładki Nr 2 - 6 - Fotografie.
3. Karta ewidencyjna „zielona” - (autor n.n. - ok. 1968 r.).

1. Miejscowość: WIERZBIE ul. Zamkowa 2	2. Obiakt (nazwa jak w karcie): P A Ł A C	3. Zawartość wkładki (nazwa obiektu lub materiału uzupełniającego): C.d. tekstu z rubryk 12 i 13, rzut parteru, archiwalia.
---	---	--

C.d. tekstu z rubryki 12 - Historia:

parkiem został przekazany Państwowemu Szpitalowi Psychiatrycznemu w Lublińcu (późn. Wojewódzki Szpital Neuropsychiatryczny w Lublińcu), który w okresie użytkowania całość kilkakrotnie remontował, tj. do 1981 r.; kiedy to całość została po likwidacji oddziału szpitalnego przekazana Kurii Biskupiej w Częstochowie. Nowy właściciel nie rozpoczął remontu (zaczął się w Polsce stan wojenny) i w latach następnych nieużytkowany pałac ulegał stopniowej degradacji. Dopiero w 1991 r. pałac został przekazany Zrzeszeniu Katolików „Caritas” na dom opieki. „Caritas” już w roku następnym rozpoczął remont kapitalny. Zamiast jednak w pierwszej kolejności zabezpieczyć pokrycie budynku, rozpoczęto od wzmacniania fundamentów przez wylane betonowej ławy od strony wewnętrznej, co wiązało się z likwidacją podłóg. W związku z tym, iż w 1993 r. nastąpiła likwidacja tego Zrzeszenia, likwidator sądowy w 1997 r. ogłosił przetarg na sprzedaż pałacu, który nie doszedł do skutku z uwagi na brak zainteresowanych kupnem tak zniszczonego obiektu.

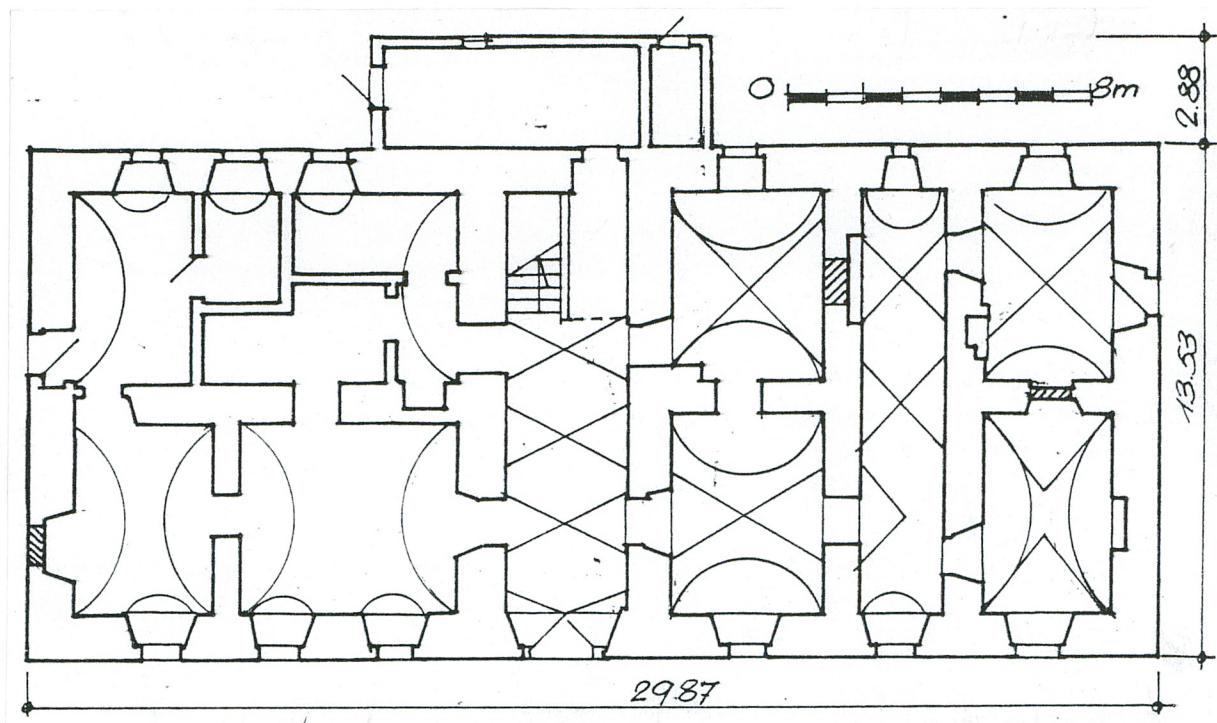
Duży, wolno stojący pałac rezydencjalny utrzymany w stylu spokojnego, klasycyzującego baroku śląskiego z niestylową dobudówką i wieżą.C.d. tekstu z rubr. 13 - Opis:

ny gzyms koronujący obiegowy pod okapem dachu. W połaci dachu nad pięcioma środkowymi osiami facjaty nakryte dwuspadowo, o odsłoniętym układzie belek konstrukcji fachtówkowej otynkowanej. Na osi wejścia, na kalenicy dachu dwu kondygnacyjna wieża, w dolnej kondygnacji czworoboczna, wyżej ośmioboczna, zwieńczona krenelażem. W jej kondygnacji niższej, od strony północnej i południowej koliste tarcze zegarowe objęte wąskimi, profilowanymi opaskami. W kondygnacji wyższej na osiach budynku przesklepione łukami pełnymi okna, na osiach skośnych identyczne, gładkie blendy. Krenelaż wieńczący postawiony na szerokim, profilowanym gzymsie. Elewacja tylna (południowa) niesymetryczna siedmioosiowa. Jak w fasadzie symetrię rozbija nieregularny rytm okien oraz ponadto niska, nakryta pulpitem dobudówka, o dolnej kondygnacji gładko otynkowanej z dwoma wejściami: przy lewym narożniku i z boku (od strony wschodniej), w kondygnacji wyższej drewnianej o charakterze ogrodu zimowego silnie przeszklonego (przez całą szerokość). Okna prostokątne, identyczne jak w fasadzie. W połaci dachu niesymetrycznie rozmieszczonych (na osiach okien) pięć facjat, tak jak nad fasadą. Elewacja boczna wschodnia niesymetryczna, w parterze wejście blisko osi środkowej, na piętrze symetrycznie z boków jedno okno (z prawej) i blenda okienna (z lewej), prostokątne, objęte profilowanymi opaskami. W połaci dachu symetrycznie rozmieszczone trzy facjaty, identyczne jak nad fasadą. Elewacja boczna zachodnia symetryczna dwuosiowa. W parterze z prawej blenda (po zamurowanym, prostokątnym wejściu bez opaski, w poziomie piętra symetrycznie z boków dwa okna (jak na elewacji wschodniej). W połaci dachu dwie facjaty (identyczne jak nad fasadą).

WYPOSAŻENIE: Jedynym zachowanym, ciekawszym elementem wyposażenia architektonicznego wewnątrz są dębowe schody spiralne przy sieni piętra na poddasze. Innych elementów brak.

INSTALACJE: Pozostałości zdewastowanych i niekompletnych instalacji elektrycznych, wodociagowych i kanalizacyjnych. Pieców grzewczych brak.

OTOCZENIE: Zespół składający się z pałacu, dwóch budynków gospodarczych, zewnętrznej piwnicy (tzw. „lodowni”), ujęcia wodnego obudowanego, basenu kąpielowego oraz pozostałości parku posiada ogrodzenia stałe, powstałe po 1945 r. w całości. Zabudowania gospodarcze i pomocnicze, w całości z okresu po 1945 r. nie posiadają wartości zabytkowych. Całość południowej części tego terenu prawdopodobnie stanowiła park, z którego pozostało jedynie niewielkie skupisko drzew liściastych przy narożniku południowo zachodnim oraz pojedyncze drzewa, usytuowane głównie w bezpośrednim otoczeniu pałacu. Zapewne pierwotnie (przed 1922 r.) do zespołu należał także teren drogi otaczającej niewielki staw, usytuowany obecnie na północ od założenia. Prawdopodobnie była to reprezentacyjna droga dojazdowa do pałacu. Zapewne po 1922 r. na odłączonym obszarze przy narożniku północno zachodnim powstało gospodarstwo rolne (ob. zagroda przy ul. Zamkowej 4).



Fot. 3.



Fot. 2.

U góry z lewej: Rzut parteru 1 : 200. Pomiar bezpośredni 14.08.1998 r.

Fot. 2. Reprodukacja fotografii pałacu. (Z) Płazak, J. - Architektura i budownictwo zabytkowe powiatu lublinieckiego. Katowice 1961 str. 40. Widok pałacu od strony północnej z ok. 1960 r. Widoczna niezachowana kopuła wieży.

Fot. 3. Reprodukacja fotografii pałacu. (Z) Myrcik, J. - Koszęcin i okolice. Rys historyczny - ludzie - zabytki. Koszęcin 1994 str. 29. Widok pałacu od strony północno wschodniej z ok. 1993 r.

<p>1. Miejscowość: WIERZBIE ul. Zamkowa 2</p>	<p>2. Obiekt (nazwa jak w karcie): P A Ł A C</p>	<p>3. Zawartość wkładki (nazwa obiektu lub materiału uzupełniającego): Fotografie.</p>
--	---	---



Fot. 4.



Fot. 5.



Fot. 6.

Fot. 4. Widok ogólny pałacu i najbliższego otoczenia od strony północnej (od ul. Zamkowej).

Fot. 5. Widok pałacu od strony południowo zachodniej (od strony pozostałości parku).

Fot. 6. Widok pałacu od strony zachodniej.

Fot. 7. Widok pałacu od strony południowo wschodniej.

Fot. 8. Fasada (elewacja północna), widok ogólny.



Wkładkę założył mgr inż. Zbigniew M. Łabęcki VIII 1998

(Imię, nazwisko, data)

Miejsce przechowywania negatywów: PSOZ O/W Częstochowa



Fot. 9.



Fot. 10.



Fot. 11.

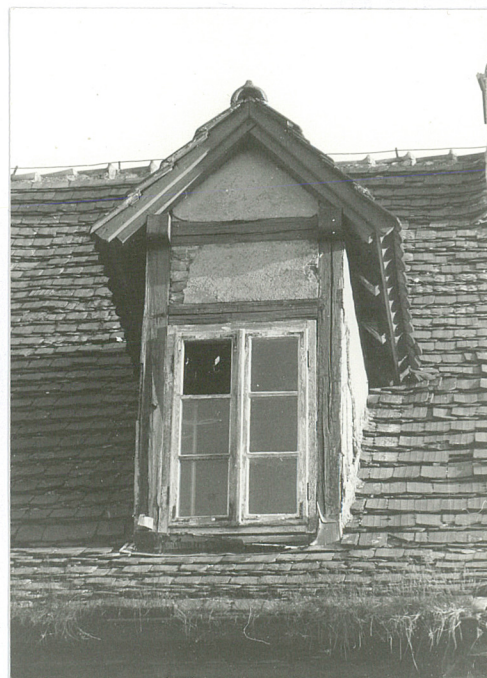


Fot. 12.

Fot. 13.



Fot. 14.



Fot. 9. Wejście główne (północne).

Fot. 10. Wieża, widok od północy.

Fot. 11. Fasada, fragment przy narożniku [północno zachodnim].

Fot. 12. Okno parteru fasady przy narożniku północno zachodnim,

Fot. 13. Lewa strona fasady.

Fot. 14. Facjata prawej strony fasady.

1. Miejscowość: WIERZBIE ul. Zamkowa 2	2. Obiekt (nazwa jak w karcie): P A Ł A C	3. Zawartość wkładki (nazwa obiektu lub materiału uzupełniającego): Fotografie.
---	---	--



Fot. 15.

Fot. 15. Elewacja tylna (południowa), strona lewa.



Fot. 16.

Fot. 16. Środkowa część elewacji tylnej, widok od strony południowo wschodniej.

Fot. 17. Dobudówka przy elewacji tylnej, widok od strony południowo zachodniej.

Fot. 18. Fragment drewnianej konstrukcji zwieńczenia dobudówki przy elewacji tylnej (narożnik południowo zachodni).

Fot. 19. Elewacja boczna wschodnia.



Fot. 17.

Fot. 19.



Wkładkę założył mgr inż. Zbigniew M. Łabęcki VIII 1998

(Imię, nazwisko, data)

Miejsce przechowywania negatywów: PSOZ O/W Częstochowa



Fot. 20.



Fot. 21.



Fot. 22.

Fot. 23.

Fot. 24.

Fot. 25.



Fot. 20. Dach z wieżą i facjatami
widziany od strony południowej
(tylnej).

Fot. 21. Elewacja boczna
wschodnia, fragment w poziomie
zwieńczenia.

Fot. 22. Widok budynku od strony
zachodniej.

Fot. 23. Elewacja boczna zachod-
nia, widok od strony północno
zachodniej

Fot. 24. Elewacja tylna
(południowa), strona prawa.

Fot. 25. Okno parteru w fasadzie
(drugie okno od prawej strony).

1. Miejscowość: WIERZBIE ul. Zamkowa 2	2. Obiekt (nazwa jak w karcie): P A Ł A C	3. Zawartość wkładki (nazwa obiektu lub materiału uzupełniającego): Fotografie.
---	---	---



Fot. 26.



Fot. 27.



Fot. 28.

Fot. 26. Elewacja boczna zachodnia w partii zwieńczenia.

Fot. 27. Charakterystyczny układ sklepienia z lunetami (sklepienie w południowo zachodniej części parteru).

Fot. 28. Schody w sieni głównej z parteru na piętro, widok z piętra.

Fot. 29. Schody boczne w parterze

Fot. 30. Spiralne schody z piętra na poddasze.

Fot. 31. Wnętrze lokalki w tylnym trakcie parteru od strony wschodniej (przy sieni parteru).

Wkładkę założył:

mgr inż. Zbigniew M. Łabęcki VIII 1998

(Imię, nazwisko, data)

Miejsce przechowywania negatywów:

PSOZ O/W Częstochowa

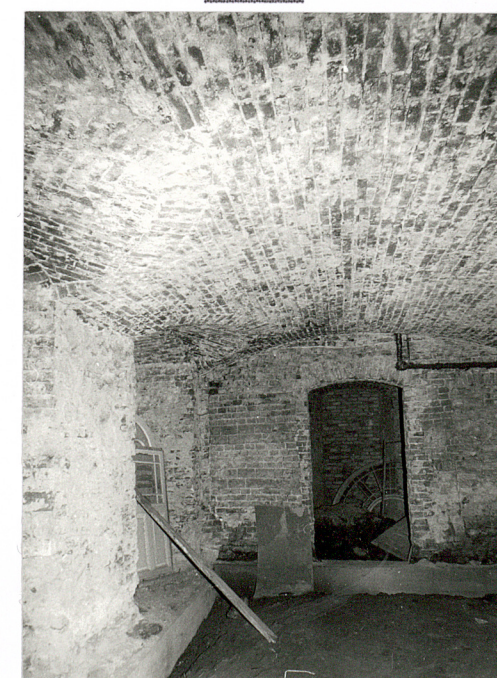
Fot. 29.



Fot. 30.



Fot. 31.





Fot. 32.



Fot. 33.



Fot. 34.

Fot. 35.



Fot. 36.



Fot. 37.



Fot. 32. Fragment wnętrza strychu z widokiem na więźbę dachową.

Fot. 33. Fragment wnętrza poddasza z widokiem na facjaty i ubytki stropu.

Fot. 34. Wnętrze wyższej kondygnacji dobudówki przy elewacji południowej

Fot. 35. Fragment wnętrza piętra z widokiem na pozostałości drewnianych stropów.

Fot. 36. Fragment wnętrza parteru z pozostałościami kominka (? , pieca ?).

Fot. 37. Sklepienie bocznej lokalu prawej (zachodniej) części parteru z widocznym zawilgoceniem sklepienia.

<p>1. Miejscowość: WIERZBIE ul. Zamkowa 10</p>	<p>2. Obiekt (nazwa jak w karcie): P A Ł A C</p>	<p>3. Zawartość wkładki (nazwa obiektu lub materiału uzupełniającego): Fotografie.</p>
---	---	--



Fot. 38.



Fot. 39.

Fot. 41.



Fot. 40.

Fot. 42.

Widoki ogólne zespołu:

Fot. 38. Widok zespołu od strony północno-wschodniej. Widoczne ogrodzenie z bramą.

Fot. 39. Fragment ogrodzenia od strony północnej (od ul. Zamkowej).

Fot. 40. Północno zachodni narożnik terenu zespołu widziany od strony ul. Zamkowej. Z prawej przyległa do zespołu zagroda (Zamkowa 4).

Fot. 41. Obszar przylegający do pałacu od strony zachodniej. Z lewej sąsiednia zagroda (Zamkowa 4), z prawej pałac.

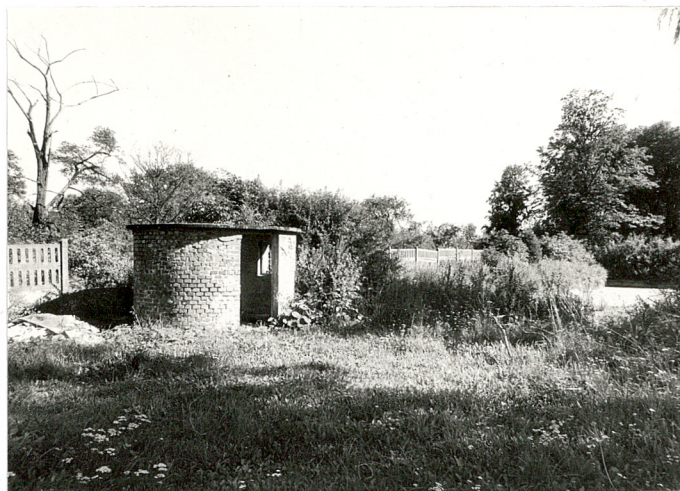
Fot. 42. Dwa budynki gospodarcze we wschodniej części zespołu (nowe, po 1960 r.).



Wkładkę złożył mgr inż. Zbigniew M. Łabęcki VIII 1998

(Imię, nazwisko, data)

Miejsca przechowywania negatywów: PSOZ O/W Częstochowa



Fot. 43.

Fot. 46.



Fot. 44.

Fot. 47.



Fot. 45.



Fot. 43. Ogrodzenie wschodniej części zespołu i obudowana studnia ujęcia wody dla zespołu.

Fot. 44. Zewnętrzna piwnica (tzw. lodownia) usytuowana przy północno zachodnim narożniku pałacu.

Fot. 45. Północno wschodni narożnik terenu zespołu, widok od strony wewnętrznej.

Fot. 46. Pozostałości sadu owocowego (założonego prawdopodobnie po 1945 r.) w środkowej części zespołu.

Fot. 47. Środkowa część terenu zespołu od strony południowej (założone prawdopodobnie po 1945 r. sad i ogród warzywny otoczony żywopłotem).

1. Miejscowość: WIERZBIE ul. Zamkowa 2	2. Obiekt (nazwa jak w karcie): P A Ł A C	3. Zawartość wkładki (nazwa obiektu lub materiału uzupełniającego): Fotografie.
---	---	---



Fot. 48.



Fot. 49.



Fot. 50.

Fot. 48. Wnętrze parku w zachodniej części terenu zespołu.

Fot. 49. Staw usytuowany przed bramą wjazdową od strony północnej, widok od strony północnej (w głębi pałac).

Fot. 50. Widok od strony północnej na ul. Zamkową otaczającą staw usytuowany na osi z pałacem (prawdopodobnie przebieg dawnej reprezentacyjnej drogi dojazdowej do pałacu).

Wkładkę założył mgr inż. Zbigniew M. Łabęcki VIII 1998

(Imię, nazwisko, data)

Miejsce przechowywania negatywów: PSOZ O/W Częstochowa