

**KRAJOWY OŚRODEK
BADAŃ I DOKUMENTACJI
W WARSZAWIE**

KARTA EWIDENCYJNA ZABYTKÓW
ARCHITEKTURY I BUDOWNICTWA

A B C D E F G H I J K L M N O P R S T U V W X Y Z

4068

KOBI DZ

1. Obiekt

WIEŻA WYCIĄGOWA DO TRANSPORTU WSADU WIELKOPIECOWEGO, OBECNIE
NIEUŻYTKOWANA, W ZESPOLE DAWNEJ FABRYKI URZĄDZEŃ MECHANICZNYCH W PORĘBIE

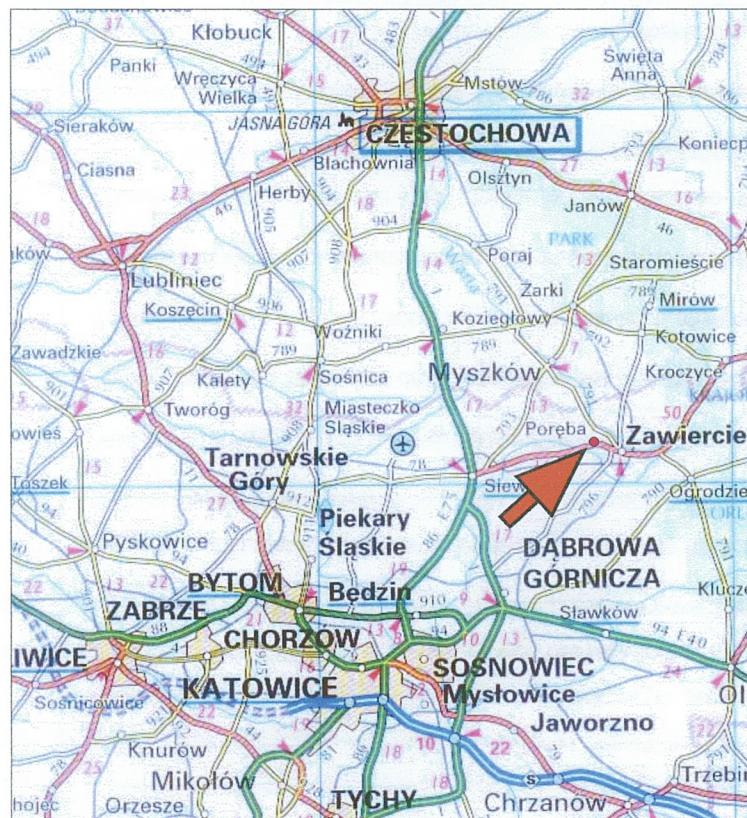
2. Czas powstania

1798 r.

3. Miejscowość

PORĘBA

11. Zdjęcie, rzut, przekrój, sytuacja, orientacja



4. Adres

ul. Fabryczna 1
42-480 Poręba
nr działki 6773/11
KW [REDACTED]

5. Przynależność administracyjna

Województwo śląskie
Powiat zawierciański
Gmina Poręba

6. Poprzednie nazwy miejscowości

Czarna Poręba, Poręba Mrzygłodzka

7. Przynależność administracyjna przed 31 XII 1998

Województwo kieleckie

8. Właściciel i jego adres

Gmina Poręba

9. Użytkownik i jego adres

Urząd Miasta
ul. Dworcowa 1
42-480 Poręba

10. Rejestr zabytków

nr A - 1211/75

data 25.05.1975

Fot. 1. Widok ogólny wieży

rzut, sytuacja w załącznikach

Orientacja, skala 1:800 000

12. Autorzy, historia obiektu, określenie stylu

Pierwsze kuźnie pojawiły się w okolicach Zawiercia już w XVIII w. Po wygaszeniu ok. 1795r. wielkiego pieca istniejącego od ok. 1783 r., rozpoczęto przygotowania do budowy nowego wielkiego pieca w Porębie, na terenie dóbr należących do hr. Łukasza Bnińskiego. Plan budowy obiektu został opracowany w 1786 r. Brak jest informacji o autorze projektu. W 1797 r. zadmuchano wielki piec. Koszty budowy tego pieca o wysokości 12,710 m pokryła właścicielka, hr. Rokossowska. Był to wówczas największy tego typu obiekt na ziemiach polskich. Po oddaniu do użytku nowoczesnej wieży wyciągowej namiaru w 1798 r. produkcja znacznie wzrosła. Wielki piec wyposażony był w dwa miechy tłokowe drewniane, skrzynkowe z napędem wodnym. Całość napędu z kołem wodnym i miechami umieszczono w wieży wyciągowej namiaru („gichtowej”) znajdującej się obok wielkiego pieca. Wnętrze robocze pieca znajdowało się w czworograniastym murowanym stożku o wysokości 16,5 m. Obmurze to było połączone z trzypiętrową wieżą wyciągową namiaru, w której znajdował się pionowy, jednokłapkowy wyciąg do wsadu wielkopieczowego oraz dwa nowoczesne skrzynkowe miechy z napędem wodnym. Profil szybu i spadków miał przekroje okrągłe, natomiast zaprawa (gar) była tradycyjnie o przekroju kwadratowym. Tego rodzaju profil o przekrojach okrągłych, jak też zastosowanie tłokowych miechów drewnianych, należało do rozwiązań konstrukcyjnych dotychczas nie stosowanych w zagłębiu. O piecu wspomina Stanisław Staszic, który pisze w 1815 r. m.in. że piec w tym okresie był najwyższym w Polsce. W opisie „Wycieczki koleją żelazną” autorstwa A. Kosińskiego w 1848 r. czytamy: *„Piec wielki znajduje się tu od 1797 roku, w ostatnich latach został przebudowany. W zakładzie tym z bogatej 50% rudy produkują rocznie ponad 15000 centaurów surowego żelaza, a w tym odlewów z tego metalu bardzo dużo, bo do 1300 centaurów. Zakłady te są dzierżawione przez P. Szajera, dziedzica w Wysokiej, a są własnością hr. Rokossowskiej”*. Wieża jest jednym z najstarszych obiektów przemysłowych na terenie województwa. Do dnia dzisiejszego nie zachowały się urządzenia w postaci turbiny i przekładni, które znajdowały się niegdyś w części dolnej obiektu. Tego typu obiekt jest jednym z nielicznych, które dotrwały do naszych czasów. Wieża została wpisana do rejestru zabytków 25 maja 1975 r. W tym czasie została wyremontowana i zaadoptowana na muzeum zakładowe. W 1996 r. budowla, stanowiąca własność Fabryki Urządzeń Mechanicznych „Poręba”, przeszła w ręce Gminy Poręba, w końcu lat 90 XX w. przestała pełnić funkcję muzeum. Obecnie obiekt nieużytkowany.

13. Opis (sytuacja, materiał i konstrukcja, rzut, bryła, elewacje, wnętrze, wyposażenie, instalacje)

Sytuacja - dawna wieża wyciągowa do transportu wsadu wielkopieczowego należy do zespołu dawnej Fabryki Urządzeń Mechanicznych „Poręba”. Budynek dawnego zakładu położone są w centrum miejscowości, w odległości kilkudziesięciu metrów od głównej drogi przebiegającej przez Porębę, łączącej Siewierz z Zawierciem. Teren zakładu zlokalizowany jest wzdłuż ulicy Fabrycznej, ma kształt nieregularny, zbliżony do trapezu, z wewnętrznym dziedzińcem gospodarczym. Na południe od wieży znajduje się współczesny budynek mieszczący obecnie funkcje biurowo-handlowe. Od strony północnej wieża połączona jest z budynkiem dawnej hali obróbczo-montażowej oraz z budynkiem dawnej stalowni (obecnie obiekt nieużytkowany), której przedłużenie od wschodu stanowi dawny budynek mieszkalny dyrektora fabryki (obiekt przearanżowany, mieszczący obecnie funkcję mieszkalno-handlową). Ponadto do zabytkowego zespołu fabrycznego należą: obiekt hali dawnych warsztatów znajdujący się na zachód od wieży wyciągowej, budynek dawnej szkoły fabrycznej zlokalizowany w części wschodniej działki oraz hala warsztatu mechanicznego zlokalizowana w części północnej założenia.

Materiał, konstrukcja, technika - budynek z ciosowego kamienia wapiennego na zaprawie wapiennej, w górnej części nadbudowany murem ceglanym.

Sklepienia, stropy - stropy żebrowe typu rusztowego z belek dwuteowych z wypełnieniem ceramicznym (?)

Więźba dachowa - konstrukcja drewniana, krokwiowa ze wzmocnieniem kleszczami

Pokrycie dachu - płaski dach kopertowy o nachyleniu ok. 5 procent, pokryty papą

Podłogi, posadzki - na poziomie parteru i I piętra wieży wylewka betonowa

Schody - schody wewnętrzne kręte, zlokalizowane w północno-zachodnim narożu wieży, konstrukcja schodów i balustrada stalowa. We wnętrzu wieży trzy stopnie betonowe łączące poziom parteru z poziomem terenu.

Stolarka drzwiowa - Na I piętrze drzwi dwuskrzydłowe, drewniane z okuciami stalowymi.

Stolarka okienna - występują dwa typy okien: okna prostokątne zamknięte łąkiem pełnym, ślusarka w stałych ramiakach stalowych, podzielona na drobne, prostokątne kwatery, w partii górnej stolarki koncentryczne i promieniste ułożenie szczeblin (okna występujące wewnątrz blend, na elewacji wschodniej, zachodniej i południowej) oraz mniejsze okna prostokątne, zamknięte łąkiem odcinkowym, o profilach stalowych, z podziałem na sześć kwater (okna zlokalizowane w górnej, dobudowanej części muru elewacji wschodniej, zachodniej i południowej)

Rzut - zbliżony do kwadratu

Bryła - Ścięty ostrosłup na planie zbliżonym do kwadratu, w górnej części nadbudowany murem ceglanym. Budynek dwukondygnacyjny, podpiwniczony (dwie kondygnacje piwnicy) kryty dachem czterospadowym.

14. Kubatura

3

1283m

15. Powierzchnia użytkowa

2

68,45 m

16. Przeznaczenie pierwotne

wieża wyciągowa wsadu wielkopiecowego

17. Użytkowanie obecne

budynek nieużytkowany

18. Prace budowlane i konserwatorskie, ich przebieg i dokumentacja

- Brak dokumentacji budowlano-remontowej sprzed 2000 roku;
- Prawdopodobnie po roku 1976 r. zabezpieczenie wejścia i wyjścia w elewacji wschodniej i zachodniej wieży przy pomocy krat w formie bram kutych;
- W 2000 r. prace związane z wykonaniem nowej więźby dachowej wraz z pokryciem blachą ocynkowaną, wykonanie nowych obróbek blacharskich, wykonanie pasów tynku i nadproży, usunięcie gruzu z parteru budynku; dokumentacja zachowana w Urzędzie Gminy w Porębie oraz w Wojewódzkim Urzędzie Ochrony Zabytków w Katowicach-dotacje;

19. Stan zachowania (fundamenty, ściany zewnętrzne, ściany wewnętrzne, sklepienie, stropy, konstrukcje dachowe, pokrycie dachowe, wyposażenie i instalacje)

Fundamenty stan średniŚciany zewnętrzne i wewnętrzne stan średniSklepienia, stropy stan dobryKonstrukcje dachowe stan dobryPokrycie dachu stan dobry

Wnętrze i wyposażenie stan średni, stolarka do konserwacji, klatka schodowa do konserwacji-naturalne zużycie, wyposażenie w części rozkradzione

20. Najpilniejsze postulaty konserwatorskie

Należy przeprowadzić remont obiektu obejmujący:

- czyszczenie i remont murów
- wykonanie izolacji ścian i fundamentów
- dokonywanie na bieżąco kontroli pokrycia dachowego i więźby dachowej
- konserwację stolarki okiennej i drzwiowej, uzupełnienie brakujących przeszkleń
- usunięcie warstwy mułu zalegającej na poziomie piwnicy budynku
- zabezpieczenie obiektu przed dostępem osób postronnych, przyczyniających się do jego dewastacji poprzez naprawę okratowania w bramie wejściowej
- konieczne jest znalezienie użytkownika obiektu z funkcją umożliwiającą ekspozycję zabytkowego charakteru budynku, a także opiekuna społecznego w celu bieżącego monitorowanie stanu technicznego zabytku
- nie postuluje się poszerzenia istniejącej decyzji o wpisie do rejestrów zabytków

21. Akta archiwalne (rodzaje akt, numery i miejsca przechowywania)

Nie zachowały się akta archiwalne dotyczące obiektu.

24. Uwagi różne

Obiekt nieużytkowany, wymaga stałego monitoringu społecznego opiekuna zabytków.

25. Opracował

Biuro projektowe "ARKONA", ul. Wierzbowa 3, 41-902 Bytom, 2005 rok

Tekst
plany, rysunki
zdjęcia, fotografie

Agnieszka Wiewiórska
Aleksandra Szumska
Magdalena Szyszkowska

Janusz Kotuła
Usługi Projektowo Budowlane
41-908 Bytom, ul. Wierzbowa 3
NIP 626-149-90-71

miejsca przechowywania negatywów

"ARKONA" Bytom, ul. Wierzbowa 3

Karta po wypełnieniu podlega ochronie na podstawie przepisu prawa autorskiego.

22. Bibliografia

- Włodzimierz Pucek, *"Od dymarki do tokarki"*, Wyd. Komitet organizacyjny II Rajdu "Poznajemy historię Poręby"
- *"Album Stowarzyszenia Mechaników Polskich w Ameryce 1921"*, Archiwum Państwowe w Katowicach
- *"Zagłębie staropolskie : przewodnik turystyczny dla zwiedzających zabytki hutnictwa"*, oprac. Mieczysław Radwan ; Stowarzyszenie Inżynierów i Techników Przemysłu Hutniczego w Polsce. Zarząd Główny. - Katowice : Wydawnictwo Górniczo-Hutnicze, 1960
- *"Rudy, kuźnie i huty żelaza w Polsce"*, Mieczysław Radwan. - Warszawa : Wydawnictwa Naukowo-Techniczne, 1963
- *"Rozbudowa techniczna żelazo-hutnictwa polskiego w ostatnich 10 latach na tle rozwoju hutnictwa wogóle"*, Jerzy Buzek. - [b. m. w.] : [b. w.], [ok. 1933]

23. Źródła ikonograficzne

- Mapa zasadnicza - Starostwo Powiatowe w Zawierciu;
- J.G. Gartner, Rysunki z 1805 r. przekroju wielkiego pieca i wieży wyciągowej w Porębie - Muzeum w Sosnowcu
- Dawne pocztówki i zdjęcia - Izba Pamięci Domu Kultury w Porębie, zbiory prywatne;
- Zdjęcia z archiwum Wojewódzkiego Urzędu Ochrony Zabytków w Katowicach;
- Dawne zdjęcia - *"Album Stowarzyszenia Mechaników Polskich w Ameryce 1921"*, Archiwum Państwowe W Katowicach.

26. Adnotacja o inspekcjach, informacje o zmianach (data, imiona i nazwiska wypełniających)

27. Załączniki

Wkladek sztuk: 7

1. Miejscowość PORĘBA ul. Fabryczna 1	2. Obiekt WIEŻA WYCIĄGOWA DO TRANSPORTU WSADU WIELKOPIECOWEGO W ZESPOLE DAWNEJ FABRYKI URZĄDZEŃ MECHANICZNYCH	3. Zawartość wkładki CIĄG DALSZY PUNKTU 13.
---	---	--

Elewacje

Elewacja wschodnia z ciosowego kamienia wapiennego na zaprawie wapiennej, w kształcie trapezu, symetryczna. W przyziemiu brama przelotowa zamknięta łukiem pełnym, pierwotnie otwarta, po roku 1975 wprowadzona brama kuta. Po lewej stronie od wejścia forma przypory zbudowanej z kamienia, o wysokości ok. 1m. Drugi i trzeci poziom elewacji wyznaczają blendy zamknięte łukiem pełnym. Wewnątrz każdej blendy osiowo zlokalizowane okno prostokątne, zamknięte łukiem pełnym. Ślusarka w stałych ramiakach stalowych, podzielona na drobne, prostokątne kwatery, w partii górnej stolarki koncentryczne i promieniste ułożenie szczeblin. Blenda znajdująca się nad bramą przelotową otynkowana. Wewnątrz blendy, ponad wejściem do wieży, zamontowana w 2004 roku marmurowa tablica pamiątkowa. Blenda wyższa wypełniona kamieniem, częściowo uzupełniona cegłą. Widoczna pozostałość łuku ceglanego (prawdopodobnie w tym miejscu pierwotnie otwór zamknięty łukiem pełnym). W części górnej elewacja nadbudowana murem ceglanym. W partii muru, pod dachem budynku dwa okienka prostokątne, zamknięte łukiem odcinkowym, z podziałem na sześć kwater.

Elewacja zachodnia rozwiązana analogicznie do elewacji wschodniej, w kształcie trapezu, symetryczna. W przyziemiu również brama przelotowa zamknięta łukiem pełnym, z wprowadzoną wspólnie bramą kutą oraz dodatkową kratą stalową. Brak przypory w partii przyziemia. Drugi i trzeci poziom elewacji wyznaczają blendy. Blenda znajdująca się nad bramą przelotową otynkowana. Blenda wyższa wypełniona kamieniem, częściowo uzupełniona cegłą. Widoczna pozostałość łuku ceglanego (prawdopodobnie w tym miejscu pierwotnie okno półokrągłe). Stolarka okienna analogiczna do elewacji wschodniej (po jednym otworze wewnątrz każdej blendy, dwa okienka w partii górnej elewacji).

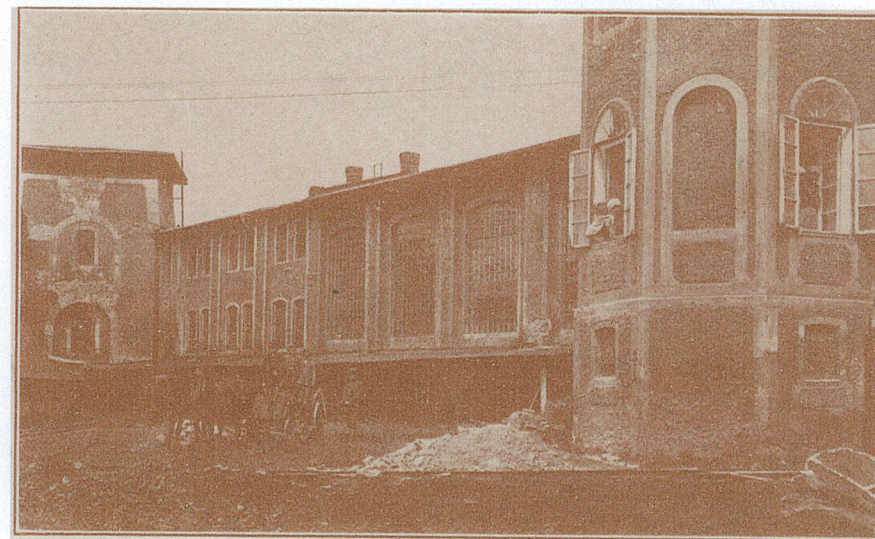
Elewacja południowa z ciosowego kamienia wapiennego na zaprawie wapiennej, w kształcie trapezu, symetryczna. W części górnej elewacja nadbudowana murem ceglanym. W partii muru, pod dachem budynku dwa okienka prostokątne, zamknięte łukiem odcinkowym, z podziałem na sześć kwater. Na trzecim poziomie elewacji blenda o kształcie prostokątnym, zamknięta łukiem pełnym, wtórnie zamurowana przy pomocy cegły. Wewnątrz każdej blendy osiowo zlokalizowane okno. Podział i kształt okna identyczny jak w dwóch pozostałych elewacjach. W partii parteru widoczne pozostałości łuku kamiennego wypełnionego cegłą. Widoczne znaczne zniszczenia struktury muru.

Wnętrze - Obecnie budynek dwukondygnacyjny, dodatkowo dwa poziomy w części podziemnej. Pierwotny podział na trzy kondygnacje naziemne, nie zachował się strop nad pierwszym piętrem.

Wypozażenie - z pierwotnego wyposażenia budynku zachowały się:

☐ Fragmenty mechanizmu napędowego maszyny wyciągowej zlokalizowane w pomieszczeniu piwnicy

Instalacje - brak



Budynek dyrektora, stalownia i wieża - zdjęcie z albumu Stowarzyszenia Mechaników Polskich w Ameryce 1921r.

Wkładkę założył

biuro projektowe „ARKONA”, ul. Wierzbowa 3, 41-908 Bytom, 2005 rok

Miejsce przechowywania negatywów zbiory prywatne autora

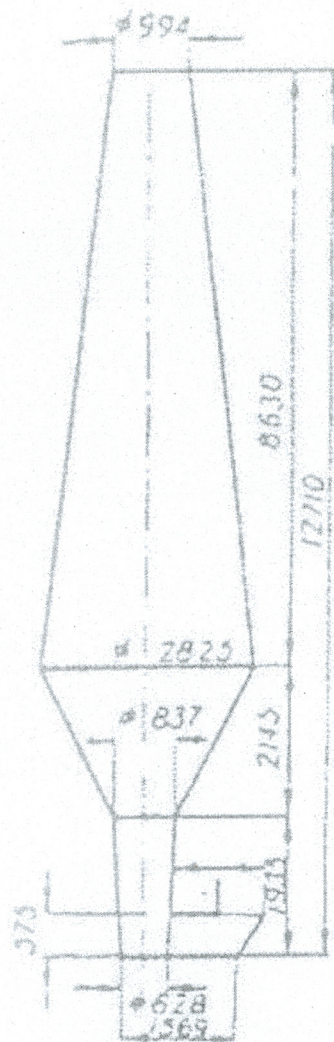
„Arkona”
Janusz Kotyla
Usługi Projektowo Budowlane
41-908 Bytom, ul. Wierzbowa 3.
NIP 626-149-90-71

**ZESPÓŁ DAWNEJ FABRYKI
URZĄDZEŃ MECHANICZNYCH "PORĘBA"**

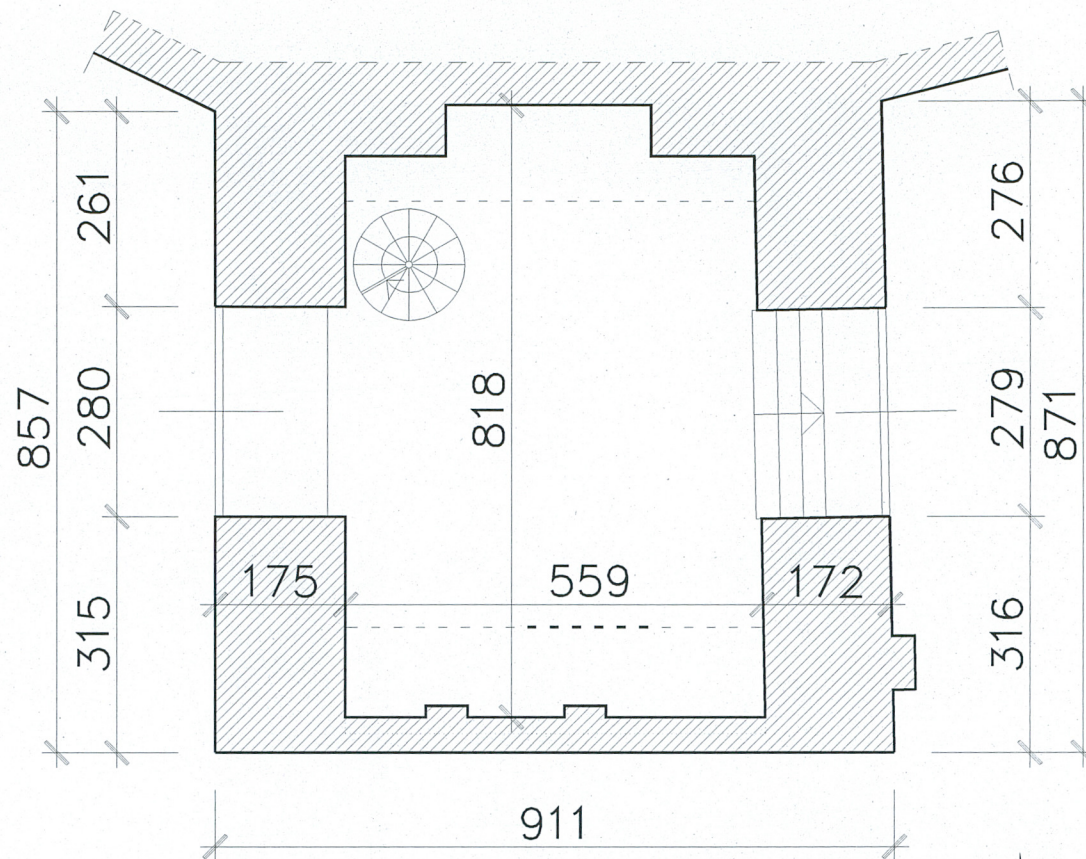
- 1 DAWNA WIEŻA WYCIĄGOWA DO TRANSPORTU
WSADU WIELKOPIECOWEGO
- 2 DAWNA HAŁA OBRÓBCZO-MONTAŻOWA
- 3 DAWNA HAŁA STALOWNI
- 4 DAWNY BUDYNEK MIESZKALNY DYREKTORA
- 5 DAWNA HAŁA WARSZTATÓW MECHANICZNYCH
- 6 BUDYNEK DAWNEJ SZKOŁY FABRYCZNEJ,
WARSZTATY I ADMINISTRACJA
- 7 DAWNA HAŁA MONTAŻOWA

"Arkona"
Janusz Kotula
Usługi Projektowo-Budowlane
41-508 Bytom, ul. Wierzbowa 3
NIP 626-149-90-71

SYTUACJA



Wielki piec
Poreba
1805r

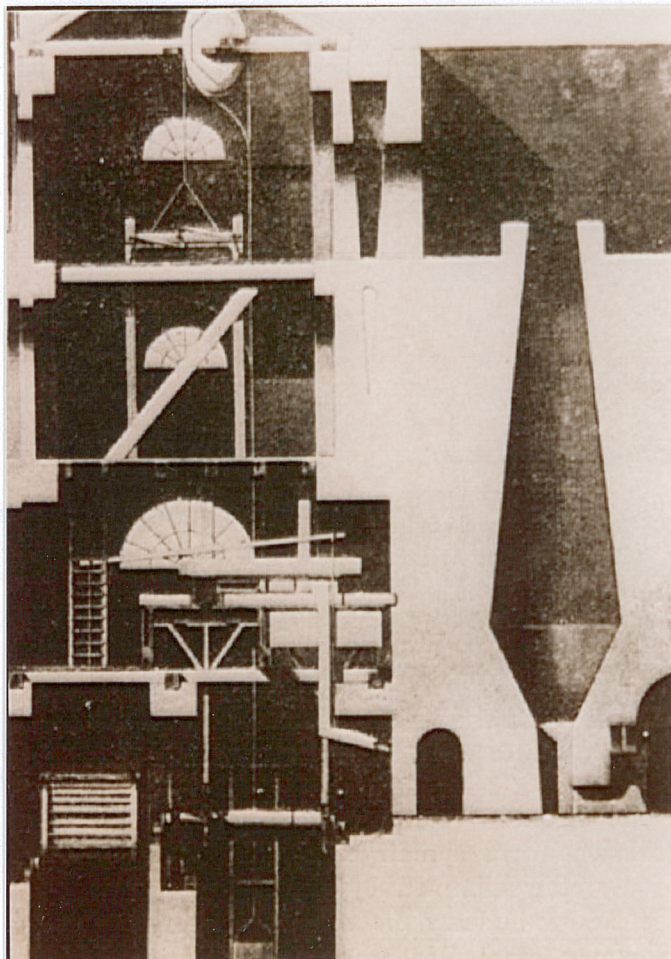


0 1 2 3 4 5m

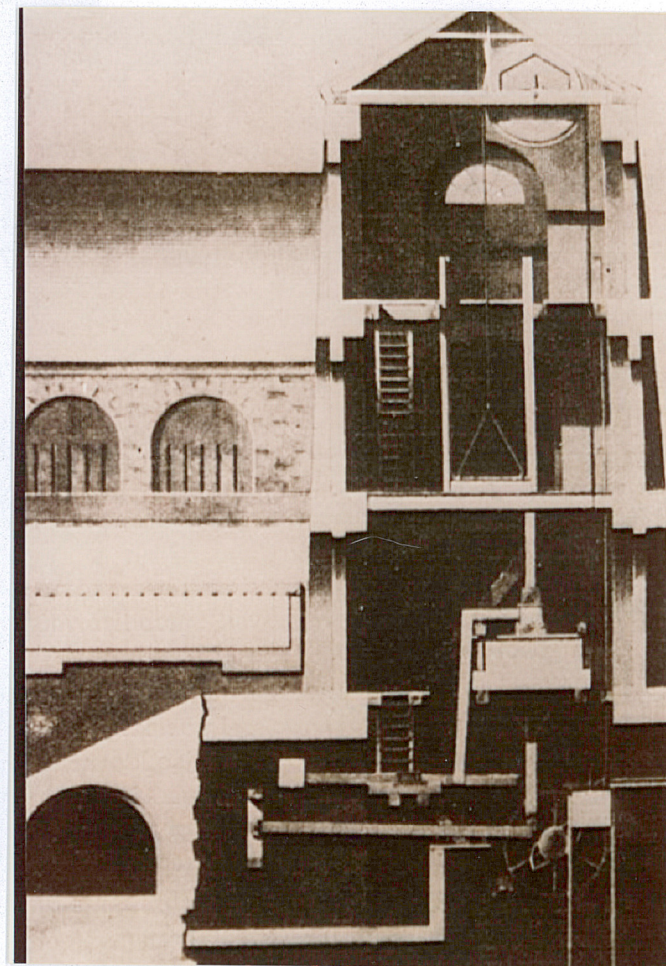


WIEŻA WYCIĄGOWA W PORĘBIE
- RZUT PARTERU SKALA 1:100

1. Miejscowość PORĘBA ulica Fabryczna 1	2. Obiekt WIEŻA WYCIĄGOWA DO TRANSPORTU WSADU WIELKOPIECOWEGO W ZESPOLE DAWNEJ FABRYKI URZĄDZEŃ MECHANICZNYCH	3. Zawartość wkładki DOKUMENTACJA ARCHIWALNA
--	---	--



Fot. 2. Przekrój przez wielki piec i wieżę wyciągową - stan z I ćwierci XIX wieku, rys. J.G.Gartner 1805r.



Fot. 3. Przekrój przez wielki piec i wieżę wyciągową - stan z I ćwierci XIX wieku, rys. J.G.Gartner 1805r.

Wkładkę założył
Miejsce przechowywania negatywów

biuro projektowe „ARKONA”, ul. Wierzbowa 3, 41-908 Bytom, 2005 rok
zbiory prywatne autora

„Arkona”
Janusz Kotula
Usługi Projektowo-Budowlane
41-908 Bytom, ul. Wierzbowa 3
MP 626-149-90-71

Fot. 5. Budynek dyrektora, stalownia i wieża - zdjęcie z albumu Stowarzyszenia Mechaników Polskich w Ameryce 1921r.



Fot. 4. Widok wieży od strony zachodniej - stan z 1974r.



Fot. 6. brama przejazdowa, łukowa do wnętrza wieży

1. Miejscowość

PORĘBA

ulica Fabryczna 1

2. Obiekt

WIEŻA WYCIĄGOWA DO TRANSPORTU WSADU WIELKOPIECOWEGO
W ZESPOLE DAWNEJ FABRYKI URZĄDZEŃ MECHANICZNYCH

3. Zawartość wkładki

DOKUMENTACJA ARCHIWALNA



Fot. 7. Widok wieży od strony zachodniej - stan z 1974r.



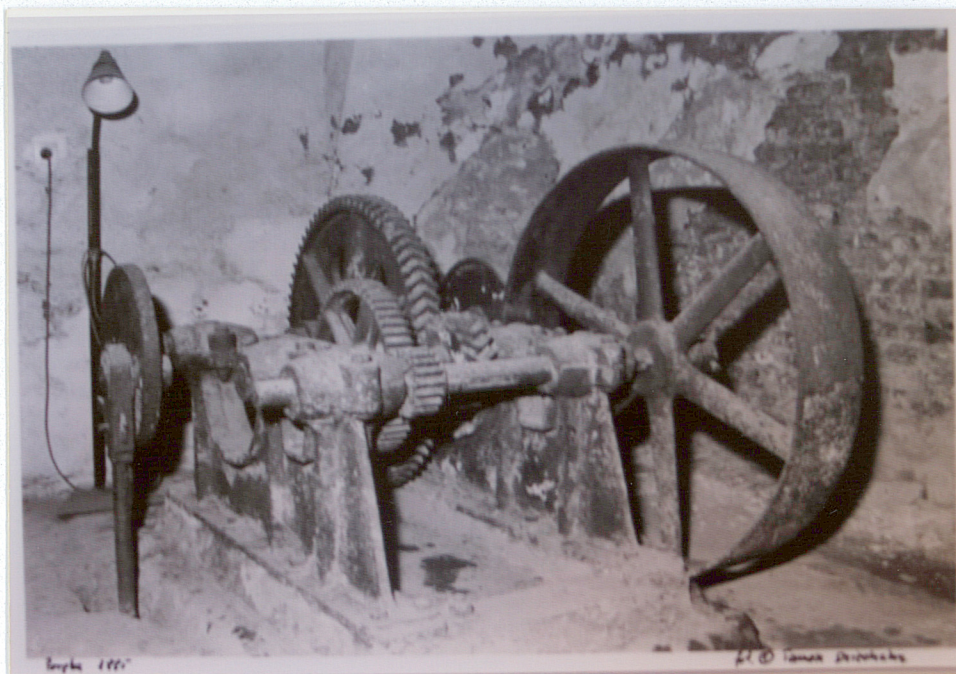
Fot. 8. Fragment maszyny wyciągowej

Wkładkę założył

Miejsce przechowywania negatywów

biuro projektowe „ARKONA” , ul. Wierzbowa 3, 41-908 Bytom, 2005 rok
zbiory prywatne autora

„Arkona”
Janusz Kotula
Usługi Projektowo-Budowlane
41-908 Bytom, ul. Wierzbowa 3
tel. 626-149-90-71



Fot. 9. Fragment maszyny wyciągowej



Fot. 10. Widok wieży od strony zachodniej

1.Miejscowość

PORĘBA
ulica Fabryczna 1

2.Obiekt

WIEŻA WYCIĄGOWA DO TRANSPORTU WSADU WIELKOPIECOWEGO
W ZESPOLE DAWNEJ FABRYKI URZĄDZEŃ MECHANICZNYCH

3.Zawartość wkładki

ZDJĘCIA



Fot. 11. Widok od strony zachodniej z najbliższym otoczeniem



Fot. 12. Elewacja zachodnia wieży

Wkładkę założył

Miejsce przechowywania negatywów

biuro projektowe „ARKONA” , ul. Wierzbowa 3, 41-908 Bytom, 2005 rok

zbiory prywatne autora

„ARKONA”
Janusz Kotula
Usługi Projektowe Budowlane
41-908 Bytom, ul. Wierzbowa 3
tel. 626-149-90-71

Fot. 13. Fragment elewacji południowej wieży



Fot. 14. Pozostałości łuku kamiennego - elewacja południowa



Fot. 15. Okno i tablica pamiątkowa na elewacji wschodniej

1.Miejscowość PORĘBA ulica Fabryczna 1	2.Obiekt WIEŻA WYCIĄGOWA DO TRANSPORTU WSADU WIELKOPIECOWEGO W ZESPOLE DAWNEJ FABRYKI URZĄDZEŃ MECHANICZNYCH	3.Zawartość wkładki ZDJĘCIA
---	--	---------------------------------------



Fot. 16. Poziom parteru - widok wnętrza części zachodniej



Fot. 17. Poziom parteru - widok na ścianę południową



Fot. 18. Pozostałości dawnego mechanizmu wyciągowego - piwnice



Fot. 19. Pozostałości dawnego mechanizmu wyciągowego



Fot. 20. Pozostałości dawnego mechanizmu wyciągowego

1.Miejscowość

PORĘBA
ulica Fabryczna 1

2.Objekt

WIEŻA WYCIĄGOWA DO TRANSPORTU WSADU WIELKOPIECOWEGO
W ZESPOLE DAWNEJ FABRYKI URZĄDZEŃ MECHANICZNYCH

3.Zawartość wkładki

ZDJĘCIA



Fot. 21. Widok wnętrza piwnic



Fot. 22. Dawny kanał doprowadzający wodę - piwnice

Wkładkę założył

Miejsce przechowywania negatywów

biuro projektowe „ARKONA” , ul. Wierzbowa 3, 41-908 Bytom, 2005 rok
zbiory prywatne autora

„Arkona”
Janusz Kotula
Usługi Projektowo Budowlane
41-908 Bytom, ul. Wierzbowa 3
NIP 626-149-90-71



Fot. 23. Ściana północna - I piętro



Fot. 24. Wieżba dachowa



Fot. 25. Widok wnętrza wieży z poziomu pierwszego piętra - ściana południowa