

KRAJOWY OŚRODEK BADAŃ I DOKUMENTACJI
ZABYTEKÓW W WARSZAWIE

KARTA EWIDENCYJNA ZABYTEKÓW
ARCHITEKTURY I BUDOWNICTWA

A B C D E F G H I J K L M N O P R S T U V W X Y Z

Nr

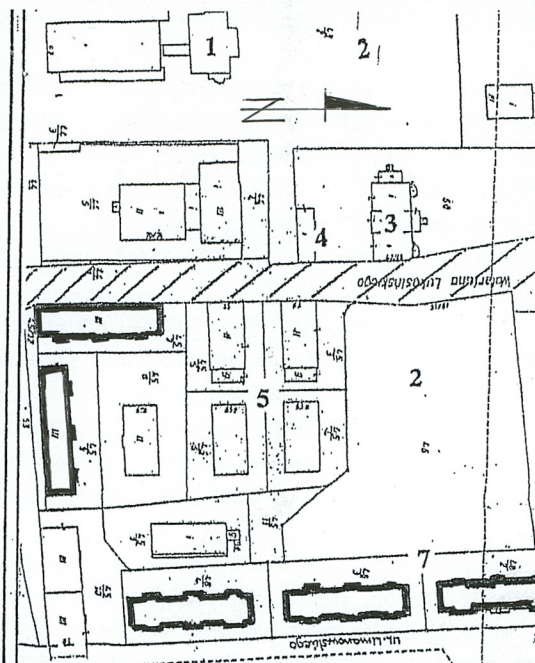
1466

1. Obiekt **ZESPÓŁ BUDYNKÓW MIESZKALNYCH DAWNEJ HUTY HANTKEGO –**
2. **BUDYNKI INŻYNIERÓW**

2. Czas powstania
lata 40/50-te XX w.

3. Miejscowość
CZĘSTOCHOWA

11. Zdjęcie rzut przekrój sytuacja orientacja



4. Adres
DZIELNICA RAKÓW
Ulica Łukasieńskiego 67
Ulica Limanowskiego
76, 78, 80, 82 Okrzei 47
nr hipoteczny dz. [REDACTED]

Nr KW [REDACTED]

5. Przynależność
administracyjna
województwo śląskie
powiat Częstochowa
gmina Częstochowa

6. Poprzednie nazwy
miejscowości Tschenstochau,
Częstochowa pisownia
rosyjska

7. Przynależność
administracyjna
przed 31 grudnia 1998r
województwo

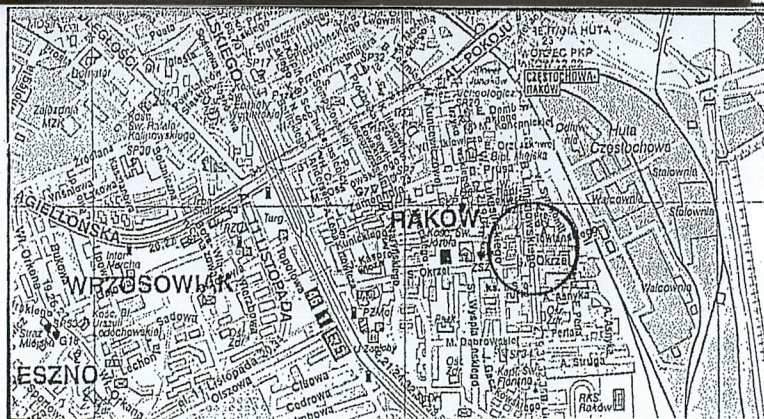
Częstochowskie
powiat Częstochowa
gmina Częstochowa

8. Właściciel i jego adres
Gmina Częstochowa oraz
właściciele mieszkań

9. Użytkownik i jego adres
j.w.

10. Rejestr zabytków
nr - data -

- 1) fot. Budynek przy ulicy
Okrzei 47
2) Plan sytuacyjny 1:3000
3) Plan orientacyjny 1:400 000



1. Palacyk Hantkego
koniec XIX w
2. Park
3. Budynek mieszkalny
Dyrektora Huty
początek XX w
4. Stajnie początek XX
5. Domy mieszkalne
majstrów
koniec XIX w
6. Domy mieszkalne
robotników
koniec XIX w
7. Budynki pracowników
Huty (inż. urzędników)
lata 40 ste i 50 te XX w

W 1896 roku Towarzystwo Zakładów Metalowych B.Hantke, z siedzibą w Warszawie rozpoczęło budowę nowej huty w pobliżu Częstochowy, na lewym brzegu Warty, na Rakowie, należącym do wioski Błesno. Budowa trwała do 1902 roku. W 1899 r. część akcji Towarzystwa przejął niemiecki kapitał „Obereisen” i odtąd losy huty uzależnione były od niemieckich kapitalistów. Huta była najnowocześniejszym zakładem tego typu w Królestwie Polskim. W 1923 r. akcje Towarzystwa Hantke przejęte zostały przez Modrzejewskie Zakłady Górniczo-Hutnicze. W 1936 r. huta zatrudniała 1101 pracowników fizycznych. Siedziba huty mieściła się przy ulicy Rejtana 6 w Częstochowie. W czasie II Wojny Światowej huta podlegała pod koncern niemiecki Hugo Schnaider Aktiengesellschaft z siedzibą w Lipsku, który przestawił produkcję zakładu na wojenną. Huta Hantkego dała początek dzisiejszej Hucie Częstochowa.

W okresie silnego rozwoju przemysłu, jaki miał miejsce w II połowie XIX i początku XX wieku, przy licznie powstających dużych zakładach przemysłowych powstawały również domy mieszkalne dla pracowników (często pracowników ściągano z innych rejonów – możliwość otrzymania mieszkania była zachętą przyciągającą siłę roboczą). Zespół domów mieszkalnych Huty Hantkego powstał według często stosowanego wówczas schematu lokowania mieszkaniowych osiedli mieszkaniowych dla pracowników przy zakładach produkcyjnych. W zespołach zabudowy robotniczej budowano zróżnicowane pod względem standardu mieszkań domy przeznaczone dla kierownictwa, nadzoru i zwykłych robotników. Często na osiedlach robotniczych, zwłaszcza tych usytuowanych z dala od jednostek wcześniej zasiedlonych, powstawała infrastruktura w postaci np. szkół, pralni, wyszynków, pieców do wypieku chleba itp.

W 1895 roku Towarzystwo nabyło majątek „folwark Raków” z przeznaczeniem pod budowę huty oraz ponad 4 ha ziemi w celu zbudowania kolonii fabrycznej. Według pierwotnego planu kolonia fabryczna miała składać się z domu dyrektora, czterech budynków majstrowskich i dziewięciu budynków dla robotników. Ogółem place kolonii fabrycznej zajmowały powierzchnię 122 044,910 metrów kwadratowych.

cd. na wkładce nr 1

Lokalizacja: Zabudowa mieszkaniowa dawnej Huty Hantkego usytuowana jest w Częstochowie, w dzielnicy Raków, na zachód od najstarszej części Huty Częstochowa, na wschód od drogi szybkiego ruchu nr E75 Katowice – Warszawa, na południe od Alei Pokoju

Duży kwartał zabudowy biegnący od Huty w kierunku zachodnim, ograniczony ulicami od zachodu obecną ulicą Łukasińskiego, od południa ulicą Okrzei, od północy terenem zielonym (park) i ulicą Limanowskiego, od wschodu zabudowa dochodzi do ogrodzenia huty. Podłużna oś kwartału trafia w środek najstarszego kompleksu zabudowy Huty. Obecnie na tym terenie znajduje się pięć budynków majstrowskich (ul. Łukasińskiego 63, 63 A, 65, 65A, 67A), Trzy duże bloki zabudowy robotniczej (ul. Limanowskiego 47, 49 i Okrzei 84) oraz zabudowa pochodząca z lat 40/50-tych XX wieku usytuowana w środku kolonii, pomiędzy budynkami majstrowskimi i robotniczymi (ul. Limanowskiego 76, 78, 80, 82), ustawiona prostopadle do najstarszej zabudowy kolonii.

Niewielki kompleks trzech domów mieszkalnych, usytuowanych „Na Placu” (obecnie teren za Skwerem Junaków przy obecnej ulicy Rejtana 6a,b,), tuż przy terenie Huty i Budynku Zarządu Huty oraz duży budynek mieszkalny przy ulicy Okrzei 70. Domy zamieszkiwali urzędnicy i inżynierowie Huty. Trzeci z budynków, mieszczący się pod numerem 6 c został rozebrany. Nieopodal znajdowały się również drewniane wille, w których również zamieszkiwali urzędnicy i kadra techniczna huty.

Zabudowa z lat 40/50-tych XX wieku, przy ul. Limanowskiego 76, 78, 80, 82, ul. Łukasińskiego 67 i ul. Okrzei 47 – budynki posadowione na rzutach prostokątów, tworzące ciągi długich bloków o prostej formie i wystroju. Domy wybudowane w technologii tradycyjnej, trzypiętrowe, kryte stropodachem, podpiwniczone. Stolarka okienna i drzwiowa drewniana. Schody wylewane, poręcze metalowe, proste. Budynki wyposażone w wodę, kanalizację, elektryczność standard mieszkań – dobry.

Budynki „Na Placu” – zachowane dwa z trzech budynków przy ul. Rejtana 6a i 6b. Budynki zbliżone w formie i wystroju architektonicznym do domów majstrów i robotniczych. Budynki wykonane w technologii tradycyjnej, dwupiętrowe, podpiwniczone, z częściowo użytkowymi poddaszami, kryte dachami dwuspadowymi, opartymi na drewnianej konstrukcji, kryte papą. W dachach wydane szczyty na osiach budynków. Elewacje ceglane, z ceglanym detalem architektonicznym. Stolarka okienna i drzwiowa drewniana. Budynki posiadały wysoki standard mieszkań, zachowały się jeszcze elementy wyposażenia wnętrza świadczące o dawnej świetności (klatki schodowe, balustrady, drzwi wejściowe do mieszkań itp.)

c.d. na wkładce nr 1

| | | | |
|--|--|--|--|
| <p>14. <i>Kubatura</i></p> <p>Limanowskiego 76 – 18299 m³ Limanowskiego 78 – 16740 m³ Limanowskiego 80 – 19450 m³ Limanowskiego 82 – 18390 m³ Łukasińskiego 67 – 6590 m³ Okrzei 47- 6680 m³</p> | <p>15. <i>Powierzchnia ,</i></p> <p>Limanowskiego 76 – 1526 m² Limanowskiego 78 – 1574 m² Limanowskiego 80 – 1621 m² Limanowskiego 82 – 1533 m² Łukasińskiego 67 – 559,5 m² Okrzei 47- 563,8 m²</p> | <p>16. <i>Przeznaczenie pierwotne</i></p> <p>Budynki mieszkalne</p> | <p>17. <i>Użytkowanie obecne</i></p> <p>Budynki mieszkalne</p> |
| <p>18. <i>Prace budowlane i konserwatorskie, ich przebieg i dokumentacja</i></p> | | <p><i>Stan zachowania</i></p> <p>Zabudowa z lat 40/50-tych XX wieku, przy ul. Limanowskiego 76, 78, 80, 82, ul. Łukasińskiego 67, ul. Okrzei 47:</p> <ul style="list-style-type: none"> - rozplanowanie budynków – zachowany kompletny układ zabudowy - zabudowa - zachowana, budynki zachowane w prawie nie zmienionej formie i wystroju - stan techniczny budynków - dobry <p>Zabudowa przy ul. Rejtana 6a i 6b:</p> <ul style="list-style-type: none"> - rozplanowanie budynków – zachowany układ zabudowy z wyjątkiem jednego z trzech, najbardziej okazałego z budynków mieszkalnych „Na Placu” przy ul. Rejtana oraz zabudowa dawnych drewnianych willi , usytuowana również w tym rejonie. - zabudowa - w budynkach dokonano częściowych zmian w elewacjach i we wnętrzach - stan techniczny budynków - zły <p>20. <i>Najpilniejsze postulaty konserwatorskie</i></p> <ul style="list-style-type: none"> - przeprowadzenie remontów w budynkach - zachowanie zabytkowego wyposażenia wnętrz i elewacji - uporządkowanie otoczenia budynków | |

21. Akta archiwalne (rodzaj akt, numery i miejsce przechowywania)

- Archiwum Państwowe w Częstochowie- Modrzejów – Hantle Zjednoczone Zakłady Górniczo – Hutnicze Sp A. Huta Częstochowa 1898 – 1944 - sygn 8/138/0
- dokumentacja techniczna (inventaryzacje) – Archiwum Techniczne Huty Częstochowa
- Dokumentacja inventaryzacyjna budynków przy ul. Limanowskiego 76, 78, 80, 80 oraz budynków przy ul. Rejtana 6a i 6b – Archiwum Techniczne Huty Częstochowa

24. Uwagi różne

25. Opracował

tekst AB OVO – Kraków 2007 r
(imię , nazwisko , data , podpis)
plany AB OVO - Kraków 2007r
(imię , nazwisko , data , podpis)
zdjęcia AB OVO - Kraków 2007 r
(imię , nazwisko , data , podpis)

AB OVO s.c.
rosław / Janusz Piech
Hoyera 6, 30-898 Kraków
388 11 11 PC 9-27-11-919

miejsca przechowywania negatywów

Karta po wypełnieniu podlega ochronie na podstawie przepisu prawa autorskiego.

22. Bibliografia

- Katalog Zabytków w Polsce – Częstochowa Stare i Nowe Miasto – tom VI cz I

26. Adnotacje o inspekcjach, informacje o zmianach (daty, imiona i nazwiska wypełniających)

23. Źródła ikonograficzne i fotografia (rodzaj, miejsce przechowywania, sygnatury)

- Katalog Zabytków w Polsce – Częstochowa Stare i Nowe Miasto – tom VI cz I
- Zbiory własne

27. Załączniki

Wkładka : sztuk 8

| | | |
|---|---|---|
| 1. <i>Miejscowość</i> CZĘSTOCHOWA | 2. <i>Obiekt</i> ZESPÓŁ BUDYNKÓW MIESZKALNYCH DAWNEJ HUTY HANDTKEGO | 3. <i>Zawartość wkładki</i> c.d. cd pkt 12, 13 |
|---|---|---|

c.d. pkt 12

Projekt huty i zespołu budynków mieszkalnych opracowali polscy inżynierowie. Głównymi projektantami byli Józef Chmurski, Józef Chlebowski, Leopold Sobański. Projekty zatwierdził Wincenty Choroszewski, naczelnik Zachodniego Zarządu Górniczego w Suchedniowie. W marcu 1896 roku rozpoczęto budowę huty oraz przygotowania do budowy kolonii fabrycznej, z przeznaczeniem dla przyszłych pracowników i ich rodzin. Plan zabudowy różnił się nieco od realizacji. Zamiast czterech, powstało 5 domów majstrowskich, usytuowanych szczytowo do obecnej ulicy Łukasińskiego oraz siedem budynków robotniczych usytuowanych prostopadłe do domów majstrowskich. W trakcie budowy ówczesni właściciele huty z uwagi na problemy finansowe nie tylko zaniechali budowy drugiej części kolonii, ale ograniczyli budowę pierwszej. Nie zrealizowano wszystkich budynków robotniczych w drugim kwartale zabudowy (lub z uwagi na potrzeby kadrowe pozostawili teren na budowę kolejnego budynku majstrowskiego). Budynki robotnicze budowane najpóźniej mają skromniejsze wyposażenie, niższe strychy. Na rezerwowym terenie po północnej stronie osi z czasem (od lat 20-tych XX w) zaczął powstawać park. Teren pomiędzy kwartałami pełnił funkcję lokalnego ryneczku, gdzie odbywał się handel, przystawał tramwaj konny, a potem autobus.

W latach 30-tych huta zaprzestała budownictwa mieszkaniowego ze względów ekonomicznych. Ponownie zaczęły powstawać budynki pod koniec lat 40-tych XX w i w latach 50-tych XX w – tzw budownictwo patronackie. Powstają budynki mieszkalne wzdłuż obecnej ulicy Okrzei (dawniej ulica Wesoła), Łukasińskiego oraz zabudowa wykorzystująca wolne tereny pomiędzy kwartałem pierwszym i drugim a więc pomiędzy domami majstrowskimi i robotniczymi, usytuowana prostopadłe do nich. Mieszkania w tych budynkach dostawała najczęściej kadra techniczna napływowa np. ze Śląska.

c.d. pkt 13

Zabudowa przy ulicy Limanowskiego 76, 78, 80, 82, Łukasińskiego 67 oraz Okrzei 47.

Zabudowa pochodząca z lat 40-tych i 50-tych XX wieku, wybudowana dla pracowników dozoru technicznego huty. Blok zabudowy usytuowany w środku kolonii, pomiędzy budynkami majstrowskimi i robotniczymi (ul. Limanowskiego 76, 78, 80, 82), ustawiony prostopadłe do najstarszej zabudowy kolonii. Budynek przy ul. Okrzei 47 stanowi pod względem urbanistycznym kontynuację zabudowy bloków robotniczych. Budynek przy ul. Łukasińskiego 67 zamyka kwartał zabudowy od strony północno-zachodniej. Budynki posadowione na rzutach prostokątów, tworzących ciągi długich bloków o prostej formie i wystroju. Domy wybudowane w technologii tradycyjnej, trzypiętrowe, kryte stropodachami, podpiwniczone. Stolarka okienna i drzwiowa drewniana. Schody wylewane, poręcze metalowe, proste. Budynki wyposażone w wodę, kanalizację i elektryczność.

Niewielki kompleks trzech domów mieszkalnych, usytuowanych „Na Placu” (obecnie teren za Skwerem Junaków przy obecnej ulicy Rejtana 6a,b,), tuż przy terenie Huty i Budynku Zarządu Huty oraz budynek przy dzisiejszej ul. Okrzei 70. Domy zamieszkiwali urzędnicy i inżynierowie huty.

Obecnie zachowały się dwa z pierwotnie istniejących trzech budynków mieszkalnych dla urzędników i inżynierów huty. Usytuowane „Na Placu”, przy siedzibie dyrekcji Huty. Budynki przy ulicy Rejtana 6a i 6b. Zabudowa usytuowana nieco z boku. Trzeci z budynków nr 6 c, najbardziej okazały (dziś już nie istniejący) stał pomiędzy budynkami a i b oraz gmachem dawnej dyrekcji huty. Zabudowa nieco zbliżona w kształcie, formie i wystroju architektonicznym do budynków majstrowskich. Budynki z ceglanymi elewacjami i ceglanym detałem architektonicznym. Zabudowa posiadała znacznie bogatszy wystrój architektoniczny zewnętrzny i wewnętrzny jak również wyższy standard mieszkań. Budynki, jednoklatkowe – po 395 metry kwadratowe. Pomiedzy budynkami znajduje się niewielki dziedziniec z zielenią.

WKŁADKA DO KARTY EWIDENCYJNEJ ZABYTKÓW ARCHITEKTURY I BUDOWNICTWA

ZAŁĄCZNIK NR 2

3. Miejscowość

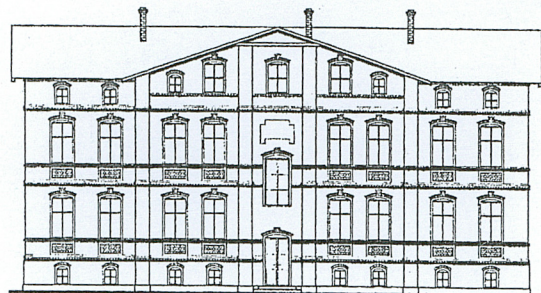
CZĘSTOCHOWA

4. Obiekt

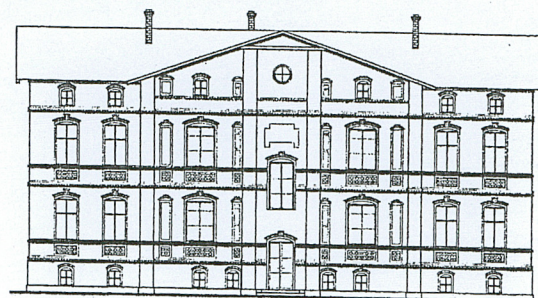
ZESPÓŁ BUDYNKÓW MIESZKALNYCH DAWNEJ HUTY HANTKEGO
BUDYNKI INŻYNIERÓW

5. Zawartość wkładki

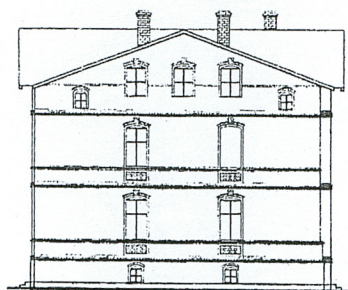
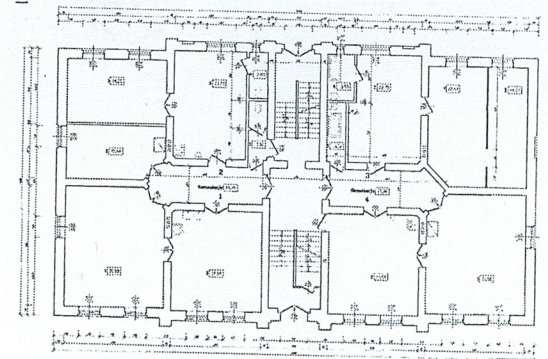
Archiwalia, inwentaryzacja



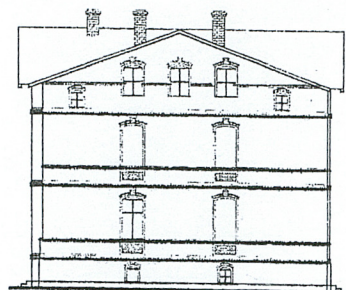
Elevacja Północna



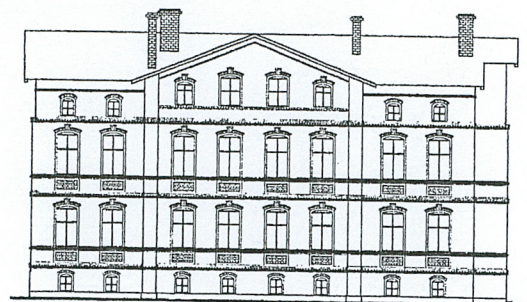
Elevacja Południowa



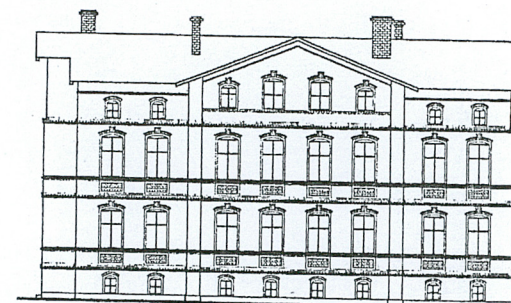
Elevacja Wschodnia



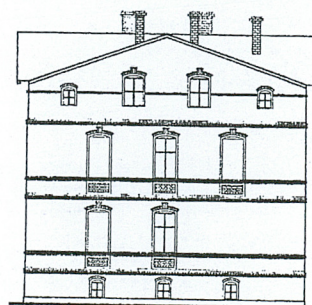
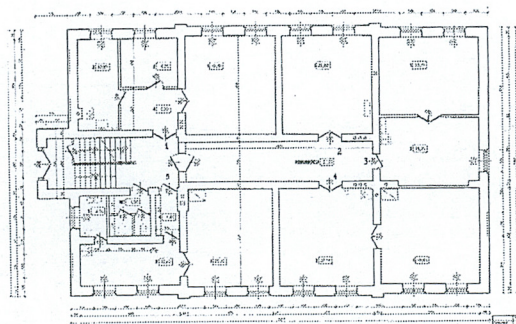
Elevacja Zachodnia



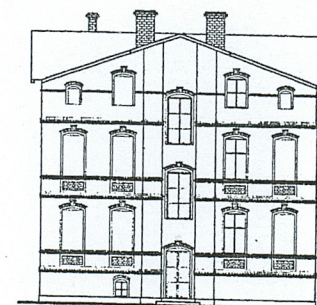
Elevacja Północna



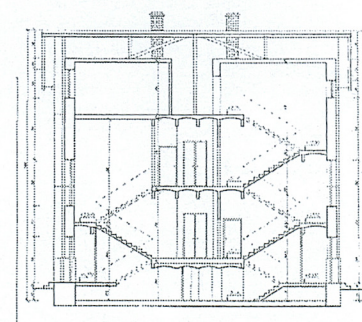
Elevacja Południowa



Elevacja Wschodnia



Elevacja Zachodnia



Wkładkę założył: AB OVO – Kraków 2007 r

Budynki przy uli. Rejtana 6 a, 6 b

| | | |
|---|---|--|
| 1. <i>Miejscowość</i> CZĘSTOCHOWA | 2. <i>Obiekt</i> BUDYNKI MIESZKALNE DAWNEJ HUTY HANTKEGO INŻYNIERÓW | 3. <i>Zawartość wkładki</i> DOKUMENTACJA FOTOGRAFICZNA |
|---|---|--|



„Na placu” – Budynki przy ul. Rejtana 6a i 6b dawne budynki mieszkalne dla inżynierów i urzędników Huty



„Na placu” ul. Rejtana 6a – widok od połnocy



„Na placu ” – ul. Rejtana 6b – widok od północy

1. *Miejscowość*
CZĘSTOCHOWA

2. *Obiekt*
BUDYNKI MIESZKALNE DAWNEJ HUTY HANTKEGO INŻYNIERÓW

3. *Zawartość wkładki*
DOKUMENTACJA FOTOGRAFICZNA



Budynek przy ul. Rejtana 6a – szczyt budynku



Fragment wystroju elewacji budynku przy ul. Rejtana 6a



Budynek przy ul. Rejtana 6b – szczyt budynku



Fragment wystroju elewacji budynku przy ul. Rejtana 6b

1. *Miejscowość*
CZĘSTOCHOWA

2. *Obiekt*
BUDYNKI MIESZKALNE DAWNEJ HUTY HANTKEGO- INŻYNIERÓW

3. *Zawartość wkładki*
DOKUMENTACJA FOTOGRAFICZNA



Ul. Rejtana 6a – drzwi wejściowe do budynku



Ul. Rejtana 6a – zachowane drzwi wejściowe



Ul. Rejtana 6a – zachowane elementy wyposażenia klatki schodowej

1. Miejscowość

CZĘSTOCHOWA

2. Obiekt

BUDYNKI MIESZKALNE DAWNEJ HUTY HANTKEGO-INŻYNIERÓW

3. Zawartość wkładki

DOKUMENTACJA FOTOGRAFICZNA



Budynek przy ul. Okrzei 47 – widok od południowego-wschodu



Budynek przy ul. Okrzei 47 – z lat 40/50 – tych XX w – od południowego-zachodu



Budynek przy ul. Okrzei 47 – widok od północnego-wschodu



Budynek przy ul. Łukasińskiego 67 od południowego-zachodu

| | | |
|--------------------------------------|--|---|
| 1. Miejscowość CZĘSTOCHOWA | 2. Obiekt BUDYNKI MIESZKALNE DAWNEJ HUTY HANTKEGO INŻYNIERÓW | 3. Zawartość wkładki DOKUMENTACJA FOTOGRAFICZNA |
|--------------------------------------|--|---|



Wejście do budynku przy ul. Okrzei 47



Budynek przy ul. Okrzei 47 – okienko piwniczne



Budynek przy ul. Okrzei 47 wejście do budynku



Budynek przy ul. Okrzei fragment klatki schodowej

| | | |
|--------------------------------------|--|---|
| 1. Miejscowość CZĘSTOCHOWA | 2. Obiekt BUDYNKI MIESZKALNE DAWNEJ HUTY HANTKEGO INŻYNIERÓW | 3. Zawartość wkładki DOKUMENTACJA FOTOGRAFICZNA |
|--------------------------------------|--|---|



Budynek przy ul. Limanowskiego 72 - 84 widok od południowego-zachodu



Budynek przy ul. Limanowskiego 72 – 74 z lat 40/50 – tych XX w - widok od południowego-zachodu



Budynek przy ul. Limanowskiego 74 - 76



Budynek przy ul. Limanowskiego 76 - 78 od południowego-zachodu