

KRAJOWY OŚRODEK BADAŃ I DOKUMENTACJI  
ZABYTEKÓW W WARSZAWIE

KARTA EWIDENCYJNA ZABYTEKÓW  
ARCHITEKTURY I BUDOWNICTWA

A B C D E F G H I J K L M N O P R S T U V W X Y Z

Nr

1464

1. Obiekt **ZESPÓŁ BUDYNKÓW MIESZKALNYCH DAWNEJ HUTY HANTKEGO -  
DOMY MAJSTRÓW**

2. Czas powstania  
lata 1896-1902

3. Miejscowość  
**CZĘSTOCHOWA**

11. Zdjęcie rzut przekrój sytuacja orientacja

4. Adres  
**DZIELNICA RAKÓW**  
**Ulica Łukasieńskiego, 63,**  
**63A, 65, 65A, 67A**  
nr hipoteczny dz. [REDACTED]

5. Przynależność adminstr.  
województwo śląskie  
powiat Częstochowa  
gmina Częstochowa

6. Poprzednie nazwy  
miejscowości Tschenstochau,  
Częstochowa pisownia  
rosyjska

7. Przynależność  
administracyjna.  
przed 31 grudnia 1998r

województwo  
Częstochowskie  
gmina Częstochowa

8. Właściciel i jego adres  
Gmina Częstochowa oraz  
właściciele . mieszkań

9. Użytkownik i jego adres  
  
j.w.

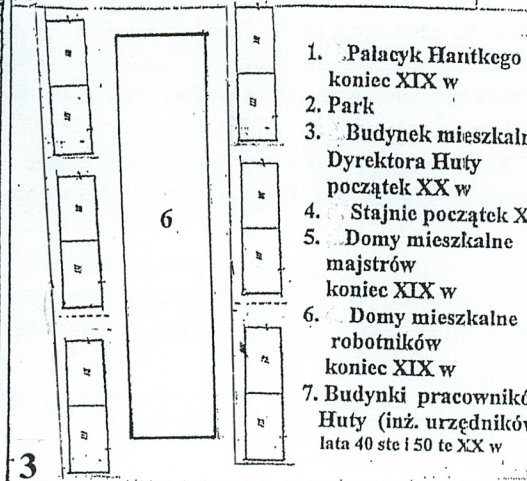
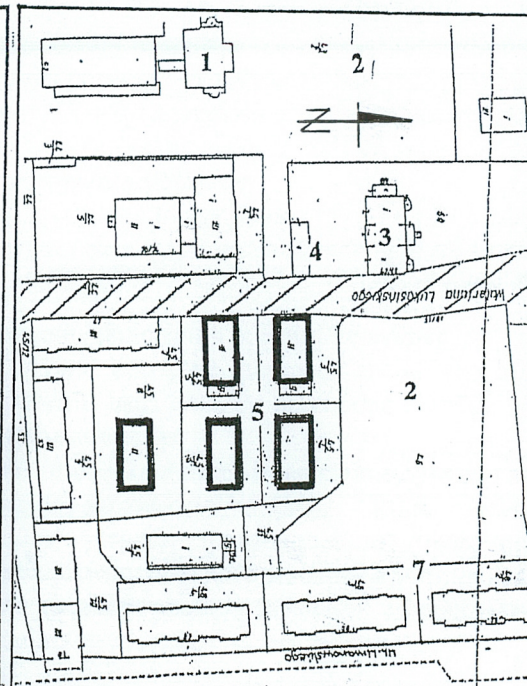
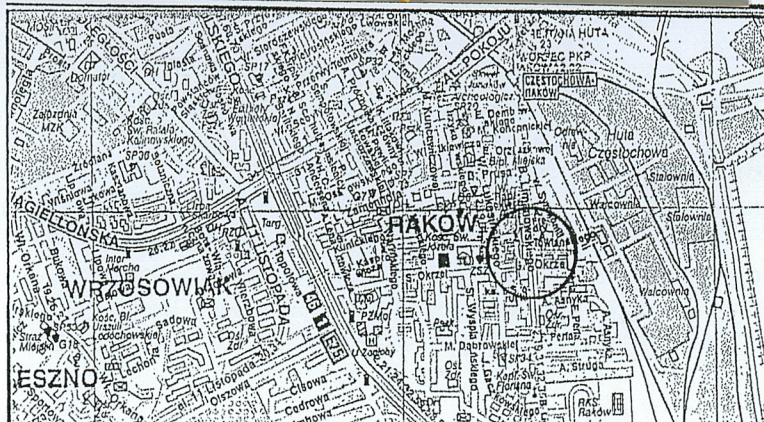
10. Rejestr zabytków  
nr - data -

1



- 1) fot. Budynek przy  
ul. Łukasieńskiego 65  
2) Plan sytuacyjny 1:3000  
3) Plan orientacyjny 1:400 000

2



3

1. Pałacyk Hantkego  
koniec XIX w
2. Park
3. Budynek mieszkalny  
Dyrektora Huty  
początek XX w
4. Stajnie początek XX
5. Domy mieszkalne  
majstrów  
koniec XIX w
6. Domy mieszkalne  
robotników  
koniec XIX w
7. Budynki pracowników  
Huty (inż. urzędników)  
lata 40 ste i 50 te XX w



W 1896 roku Towarzystwo Zakładów Metalowych B. Hantke, z siedzibą w Warszawie rozpoczęło budowę nowej huty w pobliżu Częstochowy, na lewym brzegu Warty, na Rakowie, należącym do wioski Blesno. Budowa trwała do 1902 roku. W 1899 roku część akcji Towarzystwa przejął niemiecki kapitał „Obereisen” i odtąd losy huty uzależnione były od niemieckich kapitalistów. Huta była najnowocześniejszym zakładem tego typu w Królestwie Polskim. W 1923 roku akcje Towarzystwa Hantke przejęte zostały przez Modrzejewskie Zakłady Górniczo-Hutnicze. W 1936 roku huta zatrudniała 1101 pracowników fizycznych. Siedziba huty mieściła się przy ulicy Rejtana 6 w Częstochowie. W czasie II wojny światowej huta podlegała pod koncern niemiecki Hugo Schnaider Aktiengesellschaft z siedzibą w Lipsku, który przestawił produkcję zakładu na wojenną.

Huta Hantkego dała początek dzisiejszej Hucie Częstochowa.

W okresie silnego rozwoju przemysłu, jaki miał miejsce w II połowie XIX i początku XX wieku przy licznie tworzących się dużych zakładach przemysłowych powstawały również domy mieszkalne dla pracowników (często pracowników ściągano z innych rejonów – możliwość otrzymania mieszkania była zachętą przyciągającą siłę roboczą.). Zespół domów mieszkalnych Huty Hantkego powstał według często stosowanego wówczas schematu lokowania mieszkaniowych osiedli mieszkaniowych dla pracowników przy zakładach produkcyjnych. W zespołach zabudowy robotniczej budowano zróżnicowane pod względem standardu mieszkań domy przeznaczonej dla kierownictwa, nadzoru i zwykłych robotników, często na osiedlach robotniczych, zwłaszcza tych usytuowanych z dala od jednostek wcześniej zasiedlonych powstawała infrastruktura w postaci np. szkół, pralni, wyszynków, pieców do wypieku chleba itp.

W 1895 roku Towarzystwo nabyło majątek „folwark Raków” z przeznaczeniem pod budowę huty oraz ponad 4 ha ziemi w celu zbudowania kolonii fabrycznej. Według pierwotnego planu kolonia fabryczna miała składać się z domu dyrektora, czterech budynków majstrowskich i dziewięciu budynków dla robotników. Ogółem place kolonii fabrycznej zajmowały powierzchnię 122 044,910 metrów kwadratowych.

**Lokalizacja:** Zabudowa mieszkaniowa dawnej Huty Hantkego usytuowana jest w Częstochowie, w dzielnicy Raków, na zachód od najstarszej części Huty Częstochowa, na wschód od drogi szybkiego ruchu nr E75 Katowice–Warszawa, na południe od Alei Pokoju

Duży kwartał zabudowy biegnący od Huty w kierunku zachodnim, ograniczony ulicami: od zachodu obecną ulicą Łukasieńskiego, od południa ulicą Okrzei, od północy terenem zielonym (park) i ulicą Limanowskiego, od wschodu zabudowa dochodzi do ogrodzenia huty. Podłużna oś kwartału trafia w środek najstarszego kompleksu zabudowy Huty. Obecnie na tym terenie znajduje się pięć budynków majstrowskich (ul. Łukasieńskiego 63, 63 A, 65, 65A, 67A), trzy duże bloki zabudowy robotniczej (ul. Limanowskiego 47, 49 i Okrzei 84)

Wchodzące w skład zespołu budynki majstrów, wybudowane w technologii tradycyjnej, z dwoma kondygnacjami nadziemnymi, w całości podpiwniczony, z częściowo użytkowym poddaszem, nakryte dachami dwuspadowymi, opartymi na drewnianej konstrukcji dachowej płatwiowo-krokwiowej, dachy kryte papą, o podłużnym układzie konstrukcyjnym ścian nośnych, mury piwniczne wykonane z kamienia wapiennego o gr. 77 cm, od zewnątrz licowane cegłą.

Mury ścian kondygnacji nadziemnych wykonane z cegły. Ściany zewnętrzne gr. 51 cm, schody – wspornikowe, obłożone drewnem, stropy nad piwnicami – Kłain odcinkowy, pozostałe – drewniane. Ogrzewanie piecami na węgiel.

Budynki przy ul. Łukasieńskiego 63 i 63a – zostały całkowicie zmodernizowane



14. Kubatura	15. Powierzchnia użytkowa	16. Przeznaczenie pierwotne	17. Użytkowanie obecne
4135 m3	856 m2	Budynki mieszkalne	Budynki mieszkalne
Prace budowlane i konserwatorskie, ich przebieg i dokumentacja		Stan zachowania	
		<p>- <b>rozplanowanie budynków majstrowskich</b> – zachował się czytelny układ rozplanowania budynków</p> <p>- <b>przekształcenia obiektów</b></p> <p>- najbardziej przekształcone zostały budynki przy ulicy Łukasińskiego 63 i 63a, które w II połowie XX wieku przeszły gruntowną modernizację wewnątrz oraz remont dachów</p> <p>- <b>stan zachowania obiektów</b></p> <p>- budynki przy ul. Łukasińskiego 65, 65 a i 67 a znajdują się w średnim stanie technicznym , obiekty po przebudowie przy ul. Łukasińskiego 63 i 63a – w dobrym</p>	
		<p>20. Najpilniejsze postulaty konserwatorskie</p> <p>- przeprowadzenie remontów w budynkach</p> <p>- zachowanie zabytkowego wyposażenia wewnątrz i wystrój elewacji</p> <p>- uporządkowanie otoczenia budynków</p>	



21. Akta archiwalne (rodzaj akt, numery i miejsce przechowywania)

- Archiwum Państwowe w Częstochowie- Modrzejów – Hantle Zjednoczone Zakłady  
Górnico – Hutnicze Sp A. Huta Częstochowa 1898 – 1944 - sygn 8/138/0  
- Projekt budowlany modernizacji budynków przy ul. Łukasieńskiego 63 i 63a  
z 1989 r - Archiwum Dokumentacji Technicznej Huty, Zakład Gospodarki  
Mieszkaniowej w Częstochowie

24. Uwagi różne

25. Opracował

tekst AB OVO - Kraków (imię, nazwisko, data, podpis)  
plany AB OVO - Kraków (imię, nazwisko, data, podpis)  
zdjęcia AB OVO - Kraków (imię, nazwisko, data, podpis)

miejsca przechowywania negatywów

**AB OVO s.c.**  
Jarosław Lis, Janusz Piech  
ul. Hoyera 6, 30-898 Kraków  
tel. 658 88 31, NIP 679-27-11-919

Karta po wypełnieniu podlega ochronie na podstawie przepisu prawa autorskiego.

22. Bibliografia

26. Adnotacje o inspekcjach, informacje o zmianach (daty, imiona i nazwiska wypełniających)

23. Źródła ikonograficzne i fotografia (rodzaj, miejsce przechowywania, sygnatury)

27. Załączniki

Wkładka : sztuk 8



1. <i>Miejscowość</i> <b>CZĘSTOCHOWA</b>	2. <i>Obiekt</i> <b>ZESPÓŁ BUDYNKÓW MIESZKALNYCH DAWNEJ HUTY HANDTKEGO</b>	3. <i>Zawartość wkładki</i> c.d c.d pkt 12 i 13
---------------------------------------------	-------------------------------------------------------------------------------	----------------------------------------------------

c.d pkt 12

Projekt Huty i zespołu budynków mieszkalnych opracowali polscy inżynierowie. Głównymi projektantami byli Józef Chmurski, Józef Chlebowski, Leopold Sobański. Projekty zatwierdził Wincenty Choroszewski, naczelnik Zachodniego Zarządu Górniczego w Suchedniowie. W marcu 1896 roku rozpoczęto budowę huty oraz przygotowania do budowy kolonii fabrycznej, z przeznaczeniem dla przyszłych pracowników i ich rodzin. Plan zabudowy różnił się nieco od realizacji. Zamiast czterech, powstało pięć domów majstrowskich, usytuowanych szczytowo do obecnej ulicy Łukasińskiego oraz siedem budynków robotniczych usytuowanych prostopadłe do domów majstrowskich. W trakcie budowy ówcześni właściciele huty z uwagi na problemy finansowe nie tylko zaniechali budowy drugiej części kolonii, ale ograniczyli budowę pierwszej. Nie zrealizowano wszystkich budynków robotniczych w drugim kwartale zabudowy (lub z uwagi na potrzeby kadrowe pozostawili teren na budowę kolejnego budynku majstrowskiego). Budynki robotnicze budowane najpóźniej mają skromniejsze wyposażenie, niższe strychy. Na rezerwowym terenie po północnej stronie osi z czasem (od lat 20-tych XX w.) zaczął powstawać park. Teren pomiędzy kwartałami pełnił funkcję lokalnego ryneczku, gdzie odbywał się handel, przystawał tramwaj konny, a potem autobus.

c.d pkt 13

### **Budynki Majstrowskie (ul. Łukasińskiego 63, 63 A, 65, 65A, 67A)**

**Rozplanowanie obiektów:** Usytuowane w środkowej części kolonii, tworząc wyodrębniony zespół pięciu budynków, spójnych pod względem urbanistycznym i architektonicznym. Budynki stoją w trzech rzędach prostopadłych do obecnej ulicy Łukasińskiego: po dwa w pierwszym i drugim rzędzie oraz jednym w trzecim rzędzie. Do budynków dostawione są wtórne budynki gospodarcze. Pomiędzy budynkami znajduje się dziedzińce, z zielenią wysoką i niską. Od zachodu zespół ogranicza ulica Łukasińskiego. Budynki wielorodzinne, mieszkalne, podpiwniczone, wejścia do budynków usytuowane centralnie w elewacjach od strony dziedzińców. Wejścia do mieszkań z klatek schodowych

**Konstrukcja, wygląd budynków:** Budynki dwupiętrowe, dwutraktowe, podobne w formie, konstrukcji i wystroju architektonicznym. Zbudowane w technologii tradycyjnej, z cegły, dachy oparte na drewnianych więźbach – dwuspadowe, kryte papą. Stolarka okienna i drzwiowa drewniana, częściowo zachowana. Elewacje ceglane, z detalem wykonanym w cegle, we wnętrzach zachowane częściowo elementy wyposażenia wnętrz. Dwa budynki (przy ulicy Łukasińskiego 63 i 63A) zostały dość znacznie przebudowane w latach 70-tych XX wieku – zmienione zostały zupełnie wnętrza, konstrukcja, okna, drzwi, dachy, elewacje zostały częściowo otynkowane. Obiekty nie utraciły jednak znaczenia, jako elementy zespołu urbanistycznego, gdyż bryła budynków, ich forma pozostały bez zmian.

Wystroj zewnętrzny i zachowane elementy wnętrz świadczyły o podwyższonym standardzie mieszkań. Budynki majstrowskie wyposażone były w wodociągi i kanalizację. W latach 40-tych i 50-tych XX w wprowadzono zabudowę wielorodzinną od strony ulicy Okrzei, spowodowało to domknięcie urbanistyczne wnętrza zespołu od strony południowej. Za zabudową od strony północnej znajduje się park..



2. Miejscowość

CZĘSTOCHOWA

3. Obiekt

ZESPÓŁ BUDYNKÓW MIESZKALNYCH DAWNEJ HUTY HANTKEGO  
– DOMY MAJSTRÓW

4. Zawartość wkładki

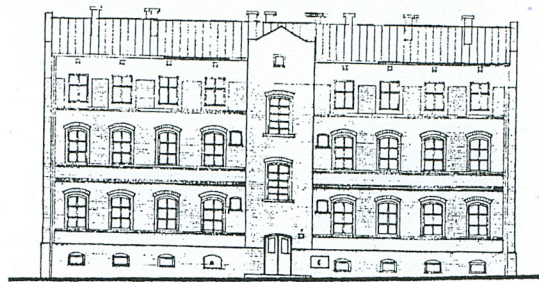
Archiwalia, inwentaryzacja

Главный фасад

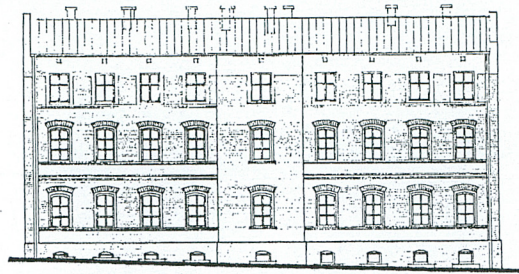


Plan głównej fasady domów majstrowskich z 1897 roku.

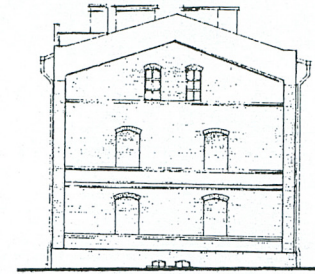




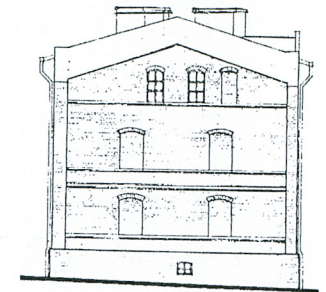
elewacja północna 1:100



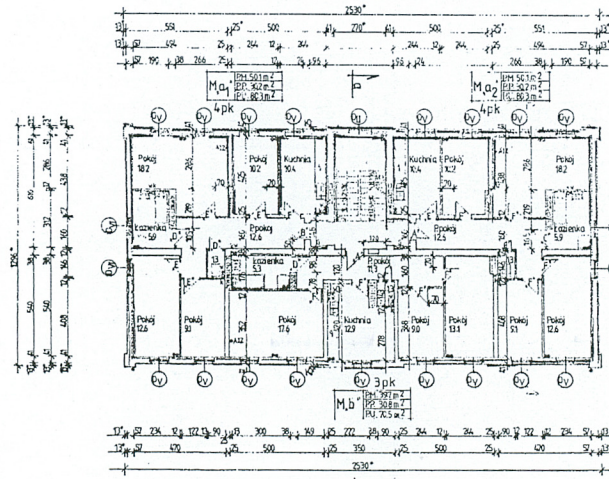
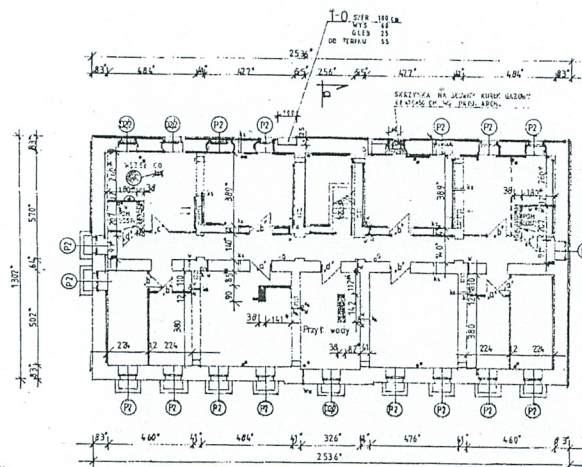
elewacja południowa 1:100



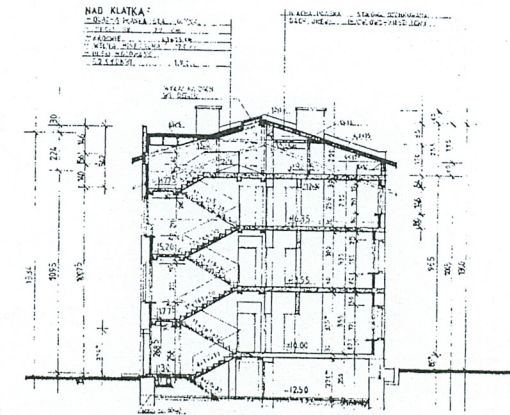
elewacja zachodnia 1:100



elewacja wschodnia 1:100



Rzut II piętra 1:100



## Budynek przy ul. Łukasieńskiego 63



1. Miejscowość <b>CZĘSTOCHOWA</b>	2. Obiekt <b>BUDYNKI MIESZKALNE DAWNEJ HUTY HANTKEGO-MAJSTRÓW</b>	3. Zawartość wkładki <b>DOKUMENTACJA FOTOGRAFICZNA</b>
--------------------------------------	----------------------------------------------------------------------	-----------------------------------------------------------



Budynki majstrowskie, widok z ul. Łukasieńskiego od południowego-zachodu



Budynek przy ul. Łukasieńskiego 63 – widok od zachodu





Budynek przy ul.Łukasieńskiego 65a i 60-widok od południowego-wschodu



Budynki przy ul.Łukasieńskiego 65 i 65a-od północnego-zachodu



1. <i>Miejscowość</i> <b>CZĘSTOCHOWA</b>	2. <i>Obiekt</i> <b>BUDYNKI MIESZKALNE DAWNEJ HUTY HANTKEGO-MAJSTRÓW</b>	3. <i>Zawartość wkładki</i> <b>DOKUMENTACJA FOTOGRAFICZNA</b>
---------------------------------------------	-----------------------------------------------------------------------------	------------------------------------------------------------------



Budynki przy ul.Łukasińskiego 65a i 65-widok od północnego-wschodu



Budynek przy ul.Łukasińskiego 65 – widok od południa





**Budynek przy ul.Łukasieńskiego 67a-widok od pd-zach**



**Dziejnec pomiędzy budynkami przy ul.Łukasieńskiego 65 i 62**



1. <i>Miejscowość</i> <b>CZĘSTOCHOWA</b>	2. <i>Obiekt</i> <b>BUDYNKI MIESZKALNE DAWNEJ HUTY HANTKEGO MAJSTRÓW</b>	3. <i>Zawartość wkładki</i> <b>DOKUMENTACJA FOTOGRAFICZNA</b>
---------------------------------------------	-----------------------------------------------------------------------------	------------------------------------------------------------------



Budynek przy ul.Łukasińskiego 67-widok od południa



Budynek przy ul.Łukasińskiego 65a –od południowego-wschodu





**Budynek przy ul.Łukasieńskiego 67a-widok od północy**



**Budynek przy ul.Łukasieńskiego 65-fragment elewacji**



1. *Miejscowość*

**CZĘSTOCHOWA**

2. *Obiekt*

**BUDYNKI MIESZKALNE DAWNEJ HUTY HANTKEGO-MAJSTRÓW**

3. *Zawartość wkładki*

**DOKUMENTACJA FOTOGRAFICZNA**



Budynek przy ul.Łukasińskiego 67a-fragment elewacji



Budynek przy ul.Łukasińskiego 67a – fragment wystroju architekt.





**Budynek przy ul. Łukasińskiego 65 – fragment elewacji**



**Fragment wystroju architektonicznego elewacji**



1. *Miejscowość*  
**CZĘSTOCHOWA**

2. *Obiekt*  
**BUDYNKI MIESZKALNE DAWNEJ HUTY HANTKEGO MAJSTRÓW**

3. *Zawartość wkładki*  
**DOKUMENTACJA FOTOGRAFICZNA**



**Ul.Łukasińskiego 65a-zachowane drzwi wejściowe do mieszkania**



**Ul.Łukasińskiego 65- zachowane drzwi wejściowe do mieszkania**





**Ul . Łukasińskiego 65a – drzwi wejściowe do mieszkania**



**Zachowany piec w jednym z mieszkań**



1. <i>Miejscowość</i> <b>CZĘSTOCHOWA</b>	2. <i>Obiekt</i> <b>BUDYNKI MIESZKALNE DAWNEJ HUTY HANTKEGO-MAJSTRÓW</b>	3. <i>Zawartość wkładki</i> <b>DOKUMENTACJA FOTOGRAFICZNA</b>
---------------------------------------------	-----------------------------------------------------------------------------	------------------------------------------------------------------



Zachowana klamka w drzwiach wejściowych do budynku



Zachowane fragmenty sztukaterii w jednym z mieszkań