

**OŚRODEK DOKUMENTACJI
ZABYTEKÓW w WARSZAWIE**

KARTA EWIDENCYJNA ZABYTEKÓW
ARCHITEKTURY I BUDOWNICTWA

A B C D E F G H I J K L Ł M N O P R S T U V W X Y Z

Nr

ŚLĄSKIE

1751

1. Obiekt

WILLA OSCARA CARO

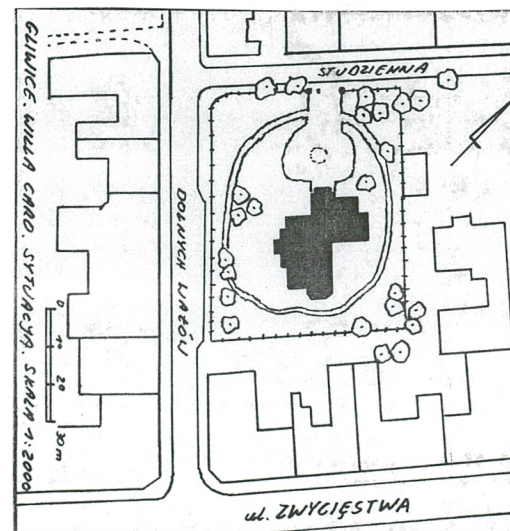
2. Czas powstania

lata 1882 - 1885

3. Miejscowość

GLIWICE

11. Zdjęcie rzut przekrój sytuacja orientacja



4. Adres

Gliwice

ulica Dolnych Wałów 8a

nr działki 62

nr hipoteczny KW [redacted]

5. Przynależność administracyjna

województwo katowickie

gmina Gliwice

pow. miejski

6. Poprzednie nazwy miejscowości

Gleiwitz (do 1945 roku)

7. Przynależność administracyjna
przed 1 VI 1975

województwo katowickie

powiat Gliwice

8. Właściciel i jego adres

Skarbu Państwa
w trakcie komunalizacji

9. Użytkownik i jego adres

Muzeum w Gliwicach
ulica Dolnych Wałów 82
Gliwice

10. Rejestr zabytków

Nr A/1309/83

data 3 października 1983 roku



Miejska willa reprezentacyjno-mieszkalna wybudowana została dla górnośląskiego przemysłowca Oscara Caro w latach 1882-1885 według projektów architektów berlińskich (firma *lhne u. Stegmüller*) lub wrocławskiego architekta Karla Grossera (brak danych archiwalnych) jako budynek jednopiętrowy, z budynkami gospodarczymi, stajnią i powozownią, w otoczeniu rozległego ogrodu ze stawem.

Wnętrza i oranżerię, dobudowaną w latach 1899-1900, zrealizowały pracownie i firmy z Berlina. (zachowana korespondencja).

Od 1924 roku w posiadaniu spółki przemysłowo-budowlanej, od 1929 roku własność Nikolausa von Ballestrema z Pławniowic.

W 1924 roku przebudowana - dodano wówczas drugie piętro, założono nowy dach, wprowadzono stropy żelbetowe, zaadaptowano piwnice na cele biurowe.

Od 1934 roku główna siedziba Oberschlesisches Museum. Funkcję muzeum sprawuje do dzisiaj.

Obiekt wybudowany z użyciem form neorenesansowych.

Sytuacja - budynek położony w centrum miasta, na północny wschód od rynku, na działce ograniczonej przez ulice: Zwycięstwa, Dolnych Wałów i Studzienną; wokół budynku wtórny ogród mieszany ze starymi drzewami, trawnikiem, roślinnością krzewiastą w grupach i z obwodnicowym układem alei; aleje nieregularne, z kostki bazaltowej; dookoła kute ogrodzenie, z cokołem i słupkami z cegły, słupki zwieńczone kulami z piaskowca; od ulicy Studziennej trójosiowa brama główna;

Materiał, konstrukcja, technika - budynek murowany z cegły, otynkowany, na boniowanym cokole; cokół, balustrady tarasów, obramienia otworów drzwiowych i okiennych w parterze, podpory loggi, słupki międzyokienne w parterze i na pierwszym piętrze - z piaskowca; bonie narożne, listwy gzymsowe, opaski okien drugiej i trzeciej kondygnacji - w tynku; dekoracje w elewacji północnej - stiukowe;

Sklepienia, stropy - w piwnicach - stropy płaskie i Kleina wsparty na żeliwnych kolumnach; w wyższych kondygnacjach - płaskie, belkowe stropy drewniane, wzmocnione stalowymi belkami; na parterze i w hallu pierwszego piętra - dekoracyjne stropy podwieszone, stiukowe, malowane i drewniane; w pokoju fajkowym przy jadalni - pozorne, ze sklejki, sklepienie kolebkowe z lunetami; na pierwszym i drugim piętrze - stropy z tynkową podsufitką - na pierwszym piętrze malowane, ze stiukowymi gzymsami;

Wieżba dachowa - drewniana, krokwiowo-słupowa; dach pokryty blachą miedzianą;

Posadzki, podłogi - w piwnicach, w przedsionku bocznej klatki schodowej, na poddaszu - nowe posadzki z płyt ceramicznych; w pomieszczeniu piwnicznym z żeliwnymi podporami - posadzka cementowa przykryta wykładziną syntetyczną; na tarasach, w loggi - nowe płyty z piaskowca; na parterze i na pierwszym piętrze - parkiety taflowe z różnych gatunków drewna, w większości z fryzami; w pomieszczeniach części pn - zach budynku, w hallu parteru oraz na spocznikach bocznej klatki schodowej - klepka dębowa; w pomieszczeniach na drugim piętrze - podłogi z desek sosnowych;

Schody - schody wewnętrzne - schody główne - jednobiegowe, kamienne z okładziną marmurową; schody do piwnicy - jednobiegowe, kamienne z okładziną dębową; schody bocznej klatki schodowej - dwubiegowe powrotne, z okładziną dębową i drewnianą balustradą tralkową; schody z hallu na pierwsze piętro - drewniane, u dołu jednobiegowe ze spocznikiem, powyżej zabiegowe; schody zewnętrzne - schody główne i przy tarasach - jednobiegowe z piaskowca; schody przy elewacji wschodniej - wachlarzowe;

Otwory drzwiowe i okienne - prostokątne, w parterze w obramieniach z piaskowca, z trójkątnymi naczółkami, w wyższych kondygnacjach w opaskach tynkowych - na pierwszym piętrze z gzymsami; okna piwnic, loggi, ryzalitu wejściowego z kutymi kratami;

Drzwi główne - drewniane, dwuskrzydłowe konstrukcji ramowo-płycinowej, z prostokątnym okratowanym nadświetlem, z metalowymi rozetami w płycinach; boczne drzwi - drewniane, jednoskrzydłowe; między przedsionkiem i halliem parteru - dwuskrzydłowe drzwi z prostokątnym nadświetlem, o szybach trawionych, z ornamentem kandelabrowym; we wnętrzach parteru - drzwi do jadalni i dużego salonu - dwuskrzydłowe, snycerowane, z ornamentem okuciowym i muszlowym; jednoskrzydłowe drzwi w pomieszczeniach traktu południowego i drzwi „porte-fenetre” w jadalni - rozsuwane; drzwi w pomieszczeniach na zachód od jadalni - jednoskrzydłowe, snycerowane, we wnętrzu pokoju fajkowego z półkolistymi naczółkami, dekorowanymi konchami; w części północno-zachodniej budynku - drewniane drzwi ramowo-płycinowe, malowane; w piwnicy - zachowane metalowe drzwi skarbcza;

Stołarka okienna oryginalna, okna podwójne skrzynkowe, ze ślaniem, dwu-, trój-, cztero- i sześcioczęściowe; na parterze metalowe, chowane w ościeżach wewnętrzne okiennice - malowane jednolicie i mazerowane; klamki i szyldy na parterze - w większości oryginalne, drewniano-mosiężne

Rzut - budynek na planie zbliżonym do prostokąta, z dodaną od narożnika północnego częścią na rzucie zbliżonym do kwadratu; układ pomieszczeń nieregularny; część główna dwutraktowa, z wejściem od zachodu, z halliem, w którego południowo-wschodnim narożu reprezentacyjne schody; od południa i wschodu wokół hallu amfiladowo połączone pomieszczenia; część północna budynku dwutraktowa, z jadalnią zajmującą trakt północ-południe oraz z pomieszczeniem bocznej klatki schodowej.

<p>14. Kubatura</p> <p>8774 m³</p>	<p>15. Powierzchnia użytkowa</p> <p>1668 m²</p>	<p>16. Przeznaczenie pierwotne</p> <p>willa mieszkalna</p>	<p>17. Użytkowanie obecne</p> <p>muzeum</p>
<p>18. Prace budowlane i konserwatorskie, ich przebieg i dokumentacja</p> <ul style="list-style-type: none"> • lata 1977-1979 - doraźne remonty - uszczelnienie dachu, naprawa instalacji centralnego ogrzewania i elektrycznej • 1989 rok - pokrycie dachu blachą miedzianą • 1990 rok - osuszenie budynku metodą elektroosmozy (dokumentacja w administracji Muzeum w Gliwicach) • lata 1991-1998 - remont kapitalny - prace budowlane i konserwatorskie: wzmocnienie stropów, odgrzybienie budynku, wybudowanie nowej klatki schodowej łączącej pierwsze i drugie piętro, nałożenie nowych tynków zewnętrznych i wewnętrznych, konserwacja kamieniarki, malowanie, konserwacja stropów i stolarki drzwiowej oraz okiennej, rekonstrukcja boazerii i parkietów, zagospodarowanie otoczenia, rekonstrukcja ogrodzenia (generalny wykonawca - Przedsiębiorstwo Konserwacji Obiektów Zabytkowych, Łódź, ul. Przestrzenna 42 - Sławomir Ostrowski - dokumentacja powykonawcza w przygotowaniu) 		<p>19. Stan zachowania (fundamenty, ściany zewnętrzne, ściany wewnętrzne, sklepienia, stropy, konstrukcje dachowe, pokrycie dachu, wyposażenie i instalacje)</p> <p>Stan dobry - obiekt po generalnym remoncie Nieszczelny fragmentami dach Niewłaściwie wykonane obróbki blacharskie parapetów</p>	
		<p>20. Najpilniejsze postulaty konserwatorskie</p> <ul style="list-style-type: none"> • Uszczelnienie dachu • Poprawa blacharki parapetów - w celu ochrony ścian przed zaciekami • Zamknąć ruch samochodowy przy ogrodzeniu od strony ulicy Zwycięstwa, w celu ochrony zwieńczeń z piaskowca przed zniszczeniem 	

21. Akta archiwalne (rodzaj akt, numery i miejsce przechowywania)

- Dokumentacja przyłączy kanalizacji z 1911 roku (Archiwum Rejonowego Przedsiębiorstwa Wodociągów i Kanalizacji w Gliwicach)
- Projekty rozbudowy instalacji wodno-kanalizacyjnych oraz wykonania stropu żeliwno-betonowego z 1924 roku (Archiwum Rejonowego Przedsiębiorstwa Wodociągów i Kanalizacji w Gliwicach)
- Ekspertyza budowlano-mykologiczna głównego budynku Muzeum w Gliwicach, 1969 rok, Terenowy Zespół Usług Projektowych w Gliwicach (w administracji Muzeum w Gliwicach)
- Projekt architektoniczno-budowlano-instalacyjny modernizacji budynku Muzeum w Gliwicach, oprac. Gliwickie Biuro Projektów Budownictwa Przemysłowego, Gliwice 1984 rok (w Muzeum w Gliwicach)
- Inwentaryzacja architektoniczno-budowlana, wyk. Krakowskie Przedsiębiorstwo Geodezyjne (Kraków, ul. Hałczyńska 16a), pod kierunkiem B. Batko, 1989 rok, części I-III (w Muzeum w Gliwicach)
- Dokumentacja o przebiegu prac odkrywkowych w Muzeum w Gliwicach, grudzień 1989 roku, oprac. A. Stawarz (w Muzeum w Gliwicach)
- Projekt zagospodarowania terenu wokół Muzeum w Gliwicach, oprac. E. Pfützner, K. Rostański, 1993 rok (w Muzeum w Gliwicach)
- Projekt rekonstrukcji i aranżacji wnętrza w Willi Caro, oprac. A. Kwiecień, 1993 rok (w Muzeum w Gliwicach)
- Projekt klimatyzacji i wentylacji, oprac. R. Hudy, Katowice 1995 rok (w Muzeum w Gliwicach)

22. Bibliografia

- Katalog Zabytków Sztuki w Polsce, T. VI - Województwo Katowickie, z. 5 - powiat gliwicki, Warszawa 1965, s. 25
- Studium historyczne Willi Caro, Pracownia Dokumentacji Konserwatorskiej „ABC”, 1992 rok (maszynopis - w Muzeum w Gliwicach)
- D. Reclaw, 90 lat Muzeum w Gliwicach, Gliwice 1995
- A. Kwiecień, Willa Oscara Caro w Gliwicach, Gliwice 1998 (maszynopis w przygotowaniu do druku - [w:] Rocznik Muzeum w Gliwicach)

23. Źródła ikonograficzne i fotografia (rodzaj, miejsce przechowywania, sygnatury)

- Ikonografia ze zbiorów Działu Sztuki Muzeum w Gliwicach - dokumentacja Willi Caro - fotografie archiwalne i widokówki
- Zbiór fotografii F. Kienitza z 1899 roku (w Archiwum Państwowym w Gliwicach)

24. Uwagi różne

25. Opracował

tekst	mgr Anna Kwiecień	X-XI 1998 r.
plany, rysunki	mgr Adam Kwiecień	X-XI 1998 r.
zdjęcia, fotografie	mgr Anna Kwiecień	X 1998 r.
miejsca przechowywania negatywów	zbiory prywatne	

Karta po wypełnieniu podlega ochronie na podstawie przepisu prawa autorskiego.

26. Adnotacje o inspekcjach, informacje o zmianach (daty, imiona i nazwiska wypełniających)

27. Załączniki

1. <i>Miejscowość</i> GLIWICE	2. <i>Obiekt</i> WILLA OSCARA CARO	3. <i>Zawartość wkładki</i> - Ciąg dalszy punktu 13 - opis obiektu - fotografie - 3 szt.
---	--	---

Bryła - budynek o rozczłonkowanej bryle, trójkondygnacyjny, podpiwniczony, na cokole; dach czterospadowy, z płaską górną częścią; partia środkowa elewacji frontowej w formie jednokondygnacyjnego ryzalitu z tarasem; boczna klatka schodowa wyodrębniona na zewnątrz trójkondygnacyjnym ryzalitem, przekrytym osobnym daszkiem; część budynku od strony północnej wysunięta ryzalitowo, tworząca rodzaj dziedzińca z tarasami na parterze; od strony wschodniej i południowej w parterze wykusze zwieńczone tarasami; w narożniku południowo-wschodnim budynku parterowa loggia z tarasem, wtórnie zamurowana.

Elewacje frontowa (zachodnia) - niesymetryczna, o różnej liczbie osi na poszczególnych kondygnacjach - w parterze pięcioosiowa, na pierwszym piętrze sześciuosiowa, na drugim piętrze ośmiuosiowa; naroża budynku i ryzalitów boniowane do wysokości trzeciej kondygnacji, z wyjątkiem boniowanego na całej wysokości narożnika zachodnio-południowego; poszczególne kondygnacje oddzielone ciągłymi listwami z gzymsami; centralnie w jednokondygnacyjnym ryzalicie, zwieńczonym tarasem z balustradą tralkową, główny otwór wejściowy flankowany kolumnami tokańskimi na piedestałach i zwieńczony trójkątnym naczółkiem; po lewej od wejścia głównego trójosiowy i trójkondygnacyjny ryzalit klatki schodowej, mieszczący wąski otwór wejściowy z dwiema konsolami w nadprożu; w każdej kondygnacji ryzalitu oraz pomiędzy pierwszą i drugą kondygnacją po trzy oddzielne, wąskie, prostokątne okna w opaskach z tynku; okna parteru i międzykondygnacyjne ujęte wspólnym obramieniem zwieńczonym gzymsem, oddzielone trzema pojedynczymi boniami; po prawej od głównego wejścia, w parterze, prostokątne okno z boniowanym podokiennikiem, z płycinami w ościeżach, zwieńczone fragmentem belkowania z konsolami i trójkątnym naczółkiem; okna drugiej i trzeciej kondygnacji w profilowanych opaskach - w trzeciej kondygnacji z gzymsami; okna piwnic prostokątne;

Elewacja południowa - siedmiuosiowa, o boniowanych narożach dwóch dolnych kondygnacji; część centralna symetryczna, trójosiowa, z jednoosiowym, środkowym ryzalitem o boniowanych narożach, mieszczącym w parterze wykusz z tarasem; okna wykusza trójdzielne, z kamiennymi słupkami, obramienie okna w formie boniowanej ławy, gładkich, narożnych pilastrów i takiegoż belkowania; balustrada tarasu tralkowa, z narożnymi filarkami, zwieńczonymi kulami; nad wykuszem okno trójdzielne, obramione opaską z gzymsem; okna parteru po bokach ryzalitu prostokątne, o dekoracji analogicznej do okna parteru elewacji zachodniej; w pierwszej kondygnacji okna obramione profilowanymi listwami z bogato rozczłonkowanym gzymsem, okna trzeciej kondygnacji w profilowanych obramieniach; w lewej skrajnej osi elewacji, w parterze - trzy pojedyncze, prostokątne okna w sfazowanych opaskach, z podokiennikami w kształcie boni; w prawej, skrajnej osi, w parterze - ściana loggi, z narożnymi pilastrami o gładkich trzonach, ze ślepą balustradą tralkową, zwieńczona tarasem z balustradą, jak nad wykuszem oraz z prostokątnym oknem, w drugiej kondygnacji blenda w obramieniu analogicznym do okien tejże kondygnacji; okna piwnic prostokątne, pojedyncze, dwu- i trójdzielne;

Elewacja wschodnia - niesymetryczna, w pierwszej i trzeciej kondygnacji - pięcioosiowa, w drugiej kondygnacji - sześciuosiowa; boniowania naroży i gzymsy międzykondygnacyjne analogicznie do pozostałych elewacji, najsilniej wyładowany gzyms wieńczący drugą kondygnację; w partii środkowej ryzalit z pięciobocznym wykuszem, zwieńczonym tarasem z balustradą tralkową; wykusz z gładkimi pilastrami, podtrzymującymi belkowanie zdobione żąbkowaniem, z trzema prostokątnymi oknami, z których środkowe szersze; powyżej, w drugiej kondygnacji trzy wąskie okna połączone wspólnym profilowanym obramieniem i belkowaniem jak wyżej, w trzeciej kondygnacji dwa oddzielne, mniejsze okna w profilowanych opaskach; po lewej od ryzalitu, parterowa loggia, z wtórnie zamurowaną ścianą, artykułowaną symetrycznie narożnymi filarami i półkolumnami tokańskimi, ze ślepą balustradą jak w elewacji południowej i z prostokątnym otworem okiennym pośrodku; nad loggią taras z balustradą - jak w elewacji zachodniej i południowej; w drugiej i trzeciej kondygnacji - okna, analogicznie do elewacji południowej; po prawej od ryzalitu - w części elewacji przy dziedzińcu, w parterze - taras na cokole, połączony z terenem wachlarzowymi schodami; balustrada analogiczna do wyżej opisanych, wzbogacona wazami i kulą; pośrodku duże porte-fenêtre, w profilowanym obramieniu, z belkowaniem na konsolach i trójkątnym naczółkiem; powyżej, w drugiej kondygnacji - dwa prostokątne okna w sfazowanych opaskach, z ławami podokiennymi wspartymi na konsolach i z prostymi gzymsami; trzy okna ostatniej kondygnacji analogiczne do pozostałych na tejże wysokości;

Elewacja północna - nieregularna, o boniowaniu i gzymsach jak na pozostałych elewacjach; zachodnia część, wysunięta ryzalitowo, dwuosiowa; w parterze taras na cokole, z balustradą jak pozostałe, połączony z terenem od zachodu jednobiegowymi schodami; po lewej, w płytkim ryzalicie duże okno parteru, trójdzielne, o obramieniu w postaci gładkich pilastrów, belkowania z wolutowymi konsolami i trójkątnego naczółka; konsole zdobione liśćmi akantu, we fryzie girlandy kwiatowo-owocowe, gzyms i obramienie tymparonu zdobione pasami żąbków; w polu tymparonu wieniec z girlandy jak wyżej, tworzący „O”, wewnątrz ozdobny inicjał „C”; nad naczółkiem, w drugiej kondygnacji, prostokątna płyca, górą ogzysowana, zdobiona dookoła motywem wolic oczu, wewnątrz której płaskorzeźbiona scena figuralna, przedstawiająca nagie postaci kobiece z dziećmi (Apoteoza Macierzyństwa ?) ; w skrajnej osi, na każdej kondygnacji po jednym oknie o obramieniu analogicznym do występujących w południowej części elewacji zachodniej; wschodnia część elewacji północnej, położona przy dziedzińcu - trójosiowa: w prawej, skrajnej osi, w pierwszej i drugiej kondygnacji trójdzielne okna połączone wspólnym obramieniem, z nad- i podokiennymi płycinami i z gzymsem; w lewej skrajnej osi, w parterze - okno, na pierwszym piętrze - blenda - w obramieniach analogicznych do okien drugiej skrajnej osi elewacji; pośrodku, w parterze, dekoracja w postaci obramienia epitafium, z trójkątnym naczółkiem i motywem maskaronu w girlandzie; powyżej prostokątne, wąskie okno; w ostatniej kondygnacji cztery prostokątne okna w profilowanych opaskach; okna piwnic prostokątne, pojedyncze i dwudzielne.

Wnętrze - na parterze hall o oryginalnym, drewnianym wystroju ścian i stropu, przy balustradzie schodów reprezentacyjnych drewniana rzeźba gryfa; w pokoju fajkowym przy jadalni oryginalna drewniana boazeria konstrukcji ramowo-płycinowej z wbudowaną atrapą kominka, zachowane malowidła ściennie-sklepienne o charakterze *pompejańskim*; wystrój jadalni - w postaci boazerii oraz stropu sztukatorskiego z dekoracjami o charakterze neorenesansowym, z plafonem na płótnie przedstawiającym Amora i putta, oryginalne obudowy grzejników; w pomieszczeniu od wschodu sztukatorski strop kasetonowy, boazeria rekonstruowana; w pomieszczeniach traktu południowego - strop neorokokowy ze złożonymi sztukateriami, strop drewniany intarsjowany oraz strop z malowanymi, antykizującymi motywami, boazerie rekonstruowane; na pierwszym piętrze rekonstruowane malowidła stropów o ornamentyce klasycyzującej, w hallu oryginalny kasetonowy strop drewniany, wszystkie boazerie pierwszego piętra rekonstruowane

Wyposażenie - witraże - w hallu parteru oryginalny, na piętrze rekonstruowany; na pierwszym piętrze, w sypialni neorenesansowy piec kaflowy

Instalacje - elektryczna, wodno-kanalizacyjna, centralne ogrzewanie, klimatyzacyjna, systemy przeciwpożarowy i antywłamaniowy.



widok elewacji frontowej od pd-zach.



elewacja frontowa , zach.



ryzalit elewacji południowej

1. Miejscowość

GLIWICE

2. Obiekt

WILLA OSCARA CARO

3. Zawartość wkładki

- fotografie - 6 szt.



widok

od pd - wsch.



elewacja północna



elewacja północna



naczólek okna
elewacji pn



strop Dużego Salonu na parterze



hall na I. piętrze

1. Miejscowość

GLIWICE

2. Obiekt

WILLA OSCARA CARO

3. Zawartość wkładki

- fotografie - 7 szt.



hall parteru, rzeźba przy
schodach reprezentacyjnych

fragment jadalni
na parterze



jadalnia, fragment stropu



parter, strop saloniku narożnego



parter, strop w Pokoju Pana Domu



parter, strop w Muzeum Pana Domu



I. piętro, strop w buduarze

2. Miejscowość

GLIWICE

3. Obiekt

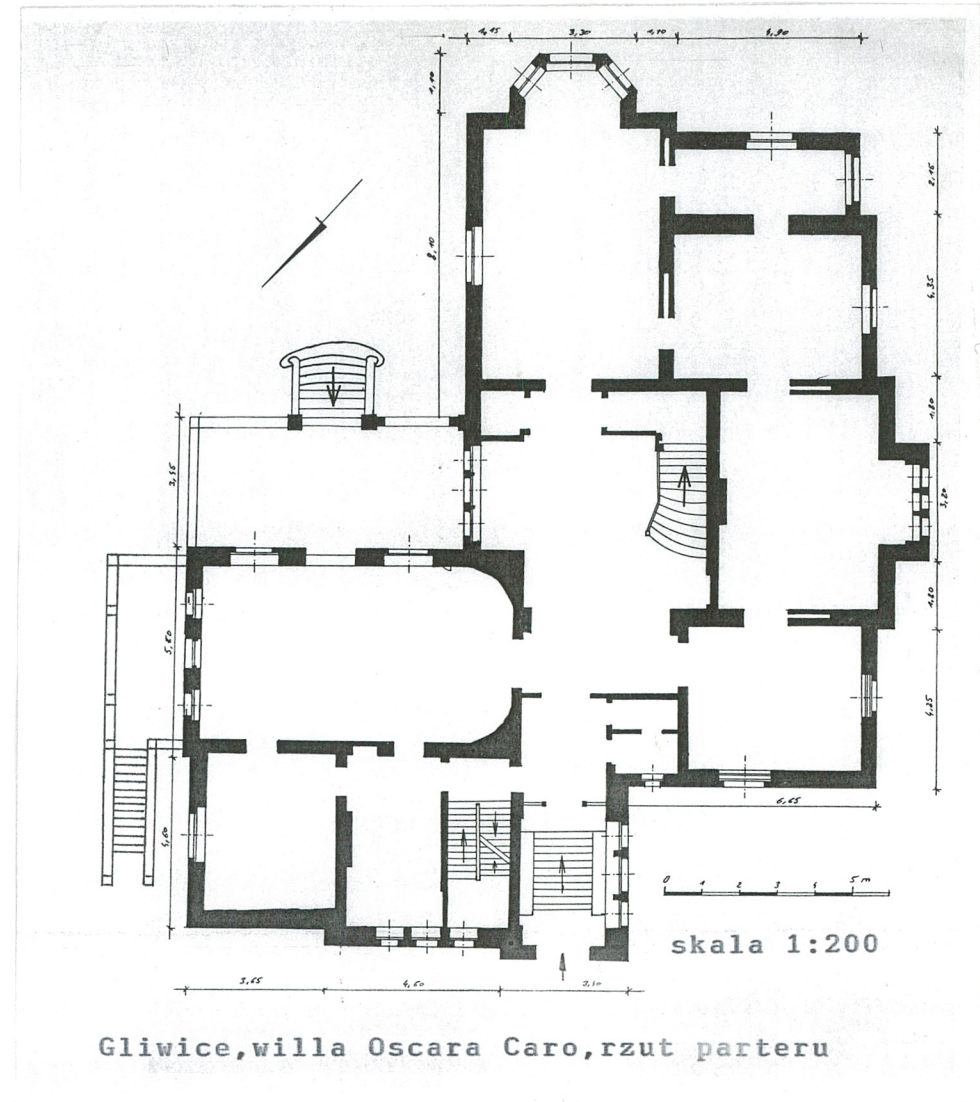
WILLA OSCARA CARO

4. Zawartość wkładki

- 1 fotografia
- rzut parteru



sala na I. piętrze -Salon Rodzinny



Kartę złożył Anna Kwiecień - X-XI 1998 r.