

KARTA EWIDENCYJNA ZABYTKU NIERUCHOMEGO WPISANEGO DO REJESTRU ZABYTKÓW

3. Miejscowość

GLIWICE

1750

1. Nazwa

BUDYNEK DAWNEJ GIEŁDY ZBOŻOWEJ

2. Czas powstania

projekt i realizacja
lata 1891- 1895

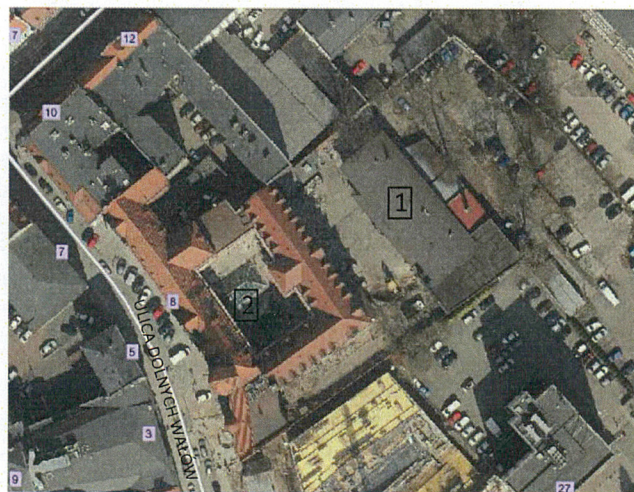
4. Adres

44-100 Gliwice, ul. Dolnych Wałów 8 OFICyna
nr ewidencyjny działki 1024 (przed 19.XII.2005 – dz. nr 33)
nr księgi wieczystej -

11. Materiały graficzne



ELEWACJA POŁNOCNO-ZACHODNIA

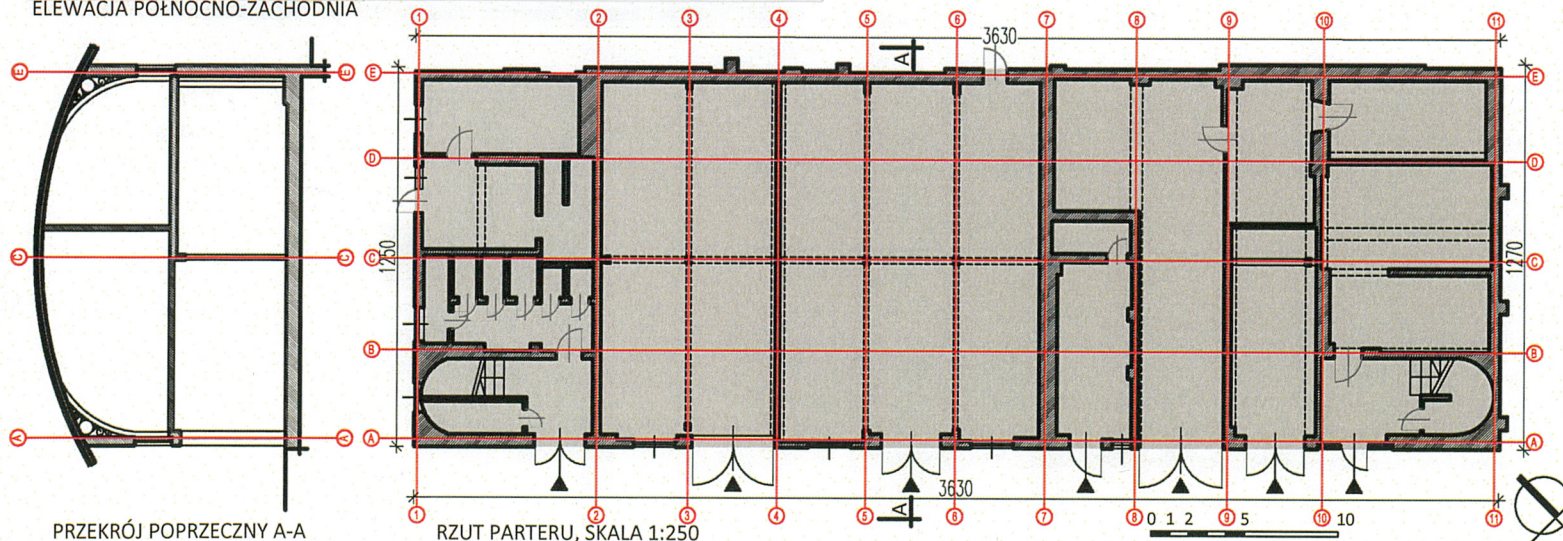


LEGENDA:

- 1 BUDYNEK DAWNEJ GIEŁDY ZBOŻOWEJ
- 2 BUDYNEK POCZTY GŁÓWNEJ

0 10 50m

PLAN SYTUACYJNY,
SKALA 1:2000



5. Przynależność administracyjna

województwo ŚLĄSKIE

powiat GLIWICE

gmina GLIWICE

6. Współrzędne geograficzne

N: 50°17'39,7" E: 18°40'09,3"

7. Poprzednie nazwy miejscowości

GLEIWITZ

8. Właściciel i jego adres

Skarb Państwa

9. Użytkownik i jego adres

użytkownik wieczysty:
DL INVEST GROUP XIV Sp. z o. o.
Ul. Mielęckiego10
40-013 KATOWICE

10. Formy ochrony

A/529/2019

12.08.2019

Adalbert Kelm, w 1891 roku objął w Gliwicach stanowisko miejskiego radcy budowlanego. Jako radca budowlany zaprojektował oraz nadzorował budowę budynku Giełdy Zbożowej.

Projekt wraz z realizacją przypadają na lata 1891-1895.

Budynek zaprojektowany w stylu historyzmu.

Budynek Giełdy Zbożowej został wybudowany w bliskiej odległości od rynku miejskiego, na dużej działce, z łatwym dojazdem od strony głównych ulic: Wilhelm Str. (obecnie ul. Zwycięstwa), oraz Bahnhof Str. (obecnie ulica Dworcowa).

1897 – na mocy władzy rejencji opolskiej – giełda Zbożowa została rozwiązana za naruszenie obowiązujących ówczesnie przepisów.

1897 – Giełdę Zbożową w Gliwicach – przekształcono po zmianie prawa giełdowego w targ artykułów żywnościowych.

Budynek, otoczony był dużym placem (plan sytuacyjny z roku 1899 – załącznik).

W roku 1899, ówczesne władze Gliwic, zakupiły działkę wraz z budynkiem Giełdy Zbożowej – pod planowany budynek poczty. Prace przy budowie nowej poczty rozpoczęły się w 1904 roku.

W lipcu 1906 roku zakończono budowę i oddano do użytku gmach poczty głównej, przestawiając budynek Giełdy Zbożowej od strony ulicy Dolnych Wałów. Podział parceli (plan sytuacyjny z roku 1911 – załącznik), oraz układ elewacji frontowej gmachu poczty głównej może sugerować, iż funkcja budynku Giełdy Zbożowej po roku 1906 została zmieniona na uzupełniającą dla potrzeb poczty.

Budynek służył jako paczarnia.

Obecnie – budynek o funkcji magazynowej i gospodarczej, wtórnie przebudowany i rozbudowany.

Sytuacja: Budynek dawnej Giełdy Zbożowej zlokalizowany jest przy ulicy Dolnych Wałów 8, w oficynie, na działce nr 1024, obręb Stare Miasto (pierwotnie działka nr 33, zmiana numeracji zgodnie z modernizacją operatu ewidencji gruntów i budynków z dnia 19.XII 2005r. Dz. Urz. Nr 153 poz. 4479 /Dziennik Urzędowy Województwa Śląskiego z dnia 30.XII 2005r./).

Bryła: zwarta, budynek wolnostojący, dwukondygnacyjny, niepodpiwniczony, nakryty dachem łukowym o konstrukcji stalowej,

Rzut: zwarty, na planie prostokąta o wymiarach 36,3m x 12,5m, symetryczny, z wydzielonymi klatkami schodowymi w narożach budynku. Część środkowa – pierwotnie jednoprzestrzenna hala, poddana licznym wtórnym podziałom. **Materiał, konstrukcja, technika:** fundamenty – betonowe, **ściany zewnętrzne** – w technologii tradycyjnej, murowane z cegły pełnej, licowane cegłą klinkierową w kolorze piaskowym, częściowo przemalowaną na kolor biały, częściowo tynkowane; **ściany wewnętrzne** – w technologii tradycyjnej, murowane z cegły pełnej, tynkowane; **posadzki:** betonowe; **słupy** – parter – stalowe, podtrzymujące belki żelbetowe konstrukcji stropu parteru; **strop nad parterem** – płytowo-żebrowy, oparty na belkach żelbetowych wspartych na słupach stalowych; **dach** – łukowy, w konstrukcji stalowej z kształtowników stalowych w rozstawie co 3,0m, pokryty papą termozgrzewalną; **schody** – w konstrukcji stalowej, zabiegowe, z drewnianymi stopniami, **Otwory:** znacząca przebudowa otworów okiennych i drzwiowych, liczne przemurowania i zamurowania; **stolarstwo okienne** – na elewacji frontowej i tylnej – górny pas okien łukowych (nadświetla) – zachowana ozdobna snyderka, zachowany podział na 3 kwatery okienne; pozostała - wtórna, PVC; **stolarstwo drzwiowe** – zachowane wejście z podziałem (między osiami A10 i A11 /rzut str. 01/), nadświetle - wtórne; pozostałe bramy – wtórne, stalowe,

Elewacje: są zróżnicowane, znacząco przebudowane. **Elewacja południowo-zachodnia (fasada)** – dwukondygnacyjna, ośmio-osiowa. W osi 1 fasady – przemurowany pierwotny otwór okienny, z wtórnie osadzonymi drzwiami dwuskrzydłowymi, zwieńczonymi blaszanym daszkiem. Część środkową (osi 2-7), stanowi pierwotnie - sześć-osiowy zespół okienny, wtórnie przebudowany. Nad gzymsem opaskowym zespół 6 łukowych nadświetli ujętych w opaski z czerwonej cegły, z wyraźnie zaznaczonymi kluczami łuków, zachowaną pierwotną snyderką i podziałem kwater okiennych. W kondygnacji parteru – pierwotne otwory okienne – zamurowane, wtórnie wykonane na osiach: 2, 4, 7. Wtórnie wykonane prostokątne okna i drzwi wejściowe do wydzielonych pomieszczeń. W osi 8 – zachowany portal wejściowy z pierwotnym podziałem drzwi i okien bocznych, z nadświetlem z wtórnym podziałem kwater. Na kondygnacji parteru - do gzymsu opaskowego – tynkowany, w kolorze jasnoszarym, nad gzymsem, na kondygnacji piętra – cegła malowana w kolorze białym. Widoczne ubytki muru po usunięciu wtórnych przybudówek. **Elewacja północno-zachodnia** – dwukondygnacyjna pięć-osiowa, symetryczna, obłożona cegłą w kolorze piaskowym z opaskami okiennymi o łuku pełnym, wykonanych z czerwonej cegły. Elewacja zwieńczona gzymsem z gładkim fryzem o krzywiznie łuku konstrukcji dachu, bezpośrednio pod okapem. Kondygnacja parteru wydzielona gzymsem opaskowym w kolorze jasno-szarym, ubogaconym symetrycznie ułożonymi 4 stalowymi ozdobnymi ankrami. W osiach 1 i 5 – okna zwieńczone łukiem pełnym, w osiach 2, 3, 4 – zróżnicowane w formie i kształcie wtórne otwory okienne; w parterze, w osi 3 – otwór w pełni przemurowany. W narożach ozdobne, kute wsporniki latarni.

Elewacja północno-wschodnia – dwukondygnacyjna, dziewięć-osiowa, niesymetryczna, obłożona cegłą w kolorze piaskowym, widoczne liczne przemurowania, zamurowania, ubytki muru po usunięciu wtórnych przybudówek. Na kondygnacji parteru – w osiach 2 i 4 wtórnie wybite otwory drzwiowe, w osiach 5 i 6 wtórne przemurowania oraz widoczne ubytki ścian po usunięciu dobudówki. Na kondygnacji piętra – w osiach 1, 7 i 8 wtórnie wykonane otwory okienne zwieńczone łukiem odcinkowym. W osiach 2 i 7 zachowane pierwotne blendy zwieńczone łukiem pełnym z czerwonej cegły klinkierowej, w osiach 2 i 7 – łuk przerywany przez wtórny otwór okienny. W osiach 3-6 zachowane pierwotne otwory okienne półkoliste, ujęte w czerwone, ceglane łuki pełne z wyraźnie zaznaczonym kluczem, z zachowaną snyderką i podziałem kwater okiennych. W pasie kondygnacji parteru – częściowo zachowane pilastry pod głowicami podpierającymi ceglane łuki wieńczące. Od strony północnej – zachowany gzymś opaskowy prowadzony do podstawy pierwszego łuku (w osi 7). Kondygnacja piętra zwieńczona gzymsem z gładkim fryzem, bezpośrednio pod okapem dachu.

Elewacja południowo-wschodnia – dwukondygnacyjna, pięć-osiowa, symetryczna, w pasie kondygnacji parteru otynkowana, z ubytkami tynku odsłaniającymi cegłę w kolorze piaskowym, pełna. Widoczne 4 symetrycznie ułożone przypory – jako wtórna konstrukcja podtrzymująca dach nieistniejącej już przybudówki. W pasie kondygnacji I piętra - pięć-osiowa, symetryczna, obłożona cegłą w kolorze piaskowym z opaskami okiennymi łukowymi, wykonanymi z czerwonej cegły. Elewacja zwieńczona gzymsem z gładkim fryzem o krzywiznie łuku konstrukcji dachu, bezpośrednio pod okapem. Otwory okienne w osiach 2-4 przemurowane wtórnie, z oknami w kształcie prostokątów. Brak kontynuacji gzymsu opaskowego.

Wypozażenie: zachowany symetryczny układ klatek schodowych o schodach zabiegowych w konstrukcji stalowej z drewnianymi stopniami, balustrady w górnej części biegu schodów, historyczne, żeliwne, ozdobne, o dekoracji symetrycznej, (4 woluty, stanowiące dwa „serca” w odbiciu lustrzanym),

Instalacje: wodna, kanalizacji sanitarnej, elektryczna

14. Kubatura	15. Powierzchnia użytkowa	16. Przeznaczenie pierwotne	17. Użytkowanie obecne
ok. 3050 m3	ok. 780 m2	usługowo- handlowe budynek Giełdy Zbożowej	budynek magazynowo - gospodarczy
18. Stan zachowania		19. Istniejące zagrożenia, najpilniejsze postulaty konserwatorskie	
<p>Budynek w stanie ogólnym dobrym.</p> <p>Fundamenty – w dobrym stanie technicznym,</p> <p>Ściany zewnętrzne – w dobrym stanie technicznym, miejscami zawilgocone, miejscowe spękania i zawilgocenia.</p> <p>Ściany wewnętrzne – w dobrym stanie technicznym,</p> <p>Słupy, konstrukcja stropu – w dobrym stanie technicznym, brak widocznych spękań i odkształceń,</p> <p>Otwory okienne – liczne przemurowania i zamurowania, Okna nadświetli na elewacji frontowej i północno-wschodniej – zachowany oryginalny podział kwater i szyberka pionowych podziałów okien.</p> <p>Otwory drzwiowe – zachowane jedne drzwi wejściowe o pierwotnym podziale.</p> <p>Schody – zachowane symetrycznie ułożone klatki schodowe o schodach w konstrukcji stalowej,</p>			

20. Akta archiwalne (rodzaj akt, numer i miejsce przechowywania)

21. Uwagi

22. Adnotacje o inspekcjach, informacje o zmianach (daty, imiona i nazwiska wypełniających)

23. Bibliografia

1. Magdalena Żmudzińska-Nowak (red.): *Gliwice na ich drodze*, Muzeum w Gliwicach, Gliwice 2013,
2. Jacek Schmidt *Historia gliwickiej poczty*, Rocznik Muzeum w Gliwicach, tom XIII, Gliwice 1998,
3. Praca zbiorowa pod red. Jana Drabiny, *Historia Gliwic*, Muzeum w Gliwicach, Gliwice 1995,
4. Praca zbiorowa pod red. Andrzeja Szefera: *Gliwice, Zarys rozwoju miasta i okolic*, Śląski Instytut Naukowy w Katowicach, Katowice 1976,
5. Decyzja o wpisie do rejestru zabytków nr 1372/88 z dnia 27 IX 1988r. dla budynku Poczty Głównej w Gliwicach,
6. Mapy ewidencyjne z zasobów Urzędu Miasta Gliwice, Wydział Geodezji i Kartografii

24. Opracowanie karty ewidencyjnej (autor, data i podpis)

tekst mgr inż. Jarosław Malik
'malik studio projektowe, manufaktura makiet'
Gliwice, plac Jaśminu 2
projekt@studiomalik.pl

XII. 2017r.

plany, rysunki mgr inż. Jarosław Malik

XII. 2017r.

fotografie mgr inż. Jarosław Malik

XII. 2017r.

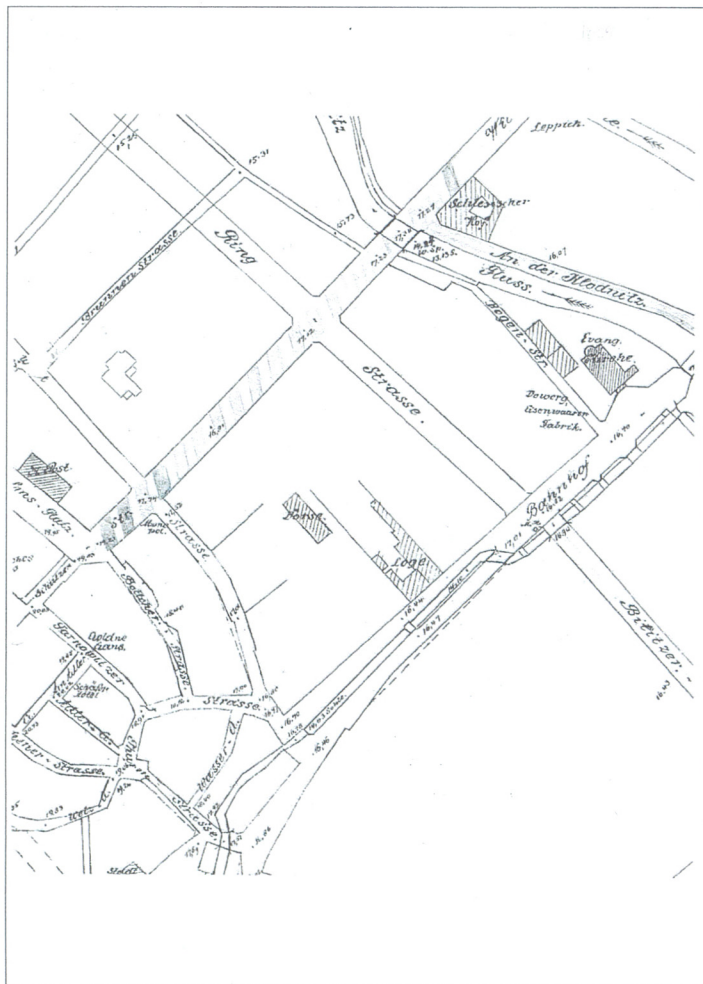
25. Źródła ikonograficzne (rodzaj, miejsce przechowywania)

1. Zdjęcia – archiwum prywatne [redacted]
2. Pocztówka z 1904 – www.google.com/glidewitz_gesamtansicht/ / stan 13.11.2017r.
3. Mapy, plany – kopie materiałów archiwalnych UM Gliwice / stan 13.12.2017r.,
4. Plan sytuacyjny str. 1 – www.msip-mapa.um.gliwice.pl/ / stan 13.12.2017r.

26. Załączniki

Wkładka nr 1, 2, 3, 4

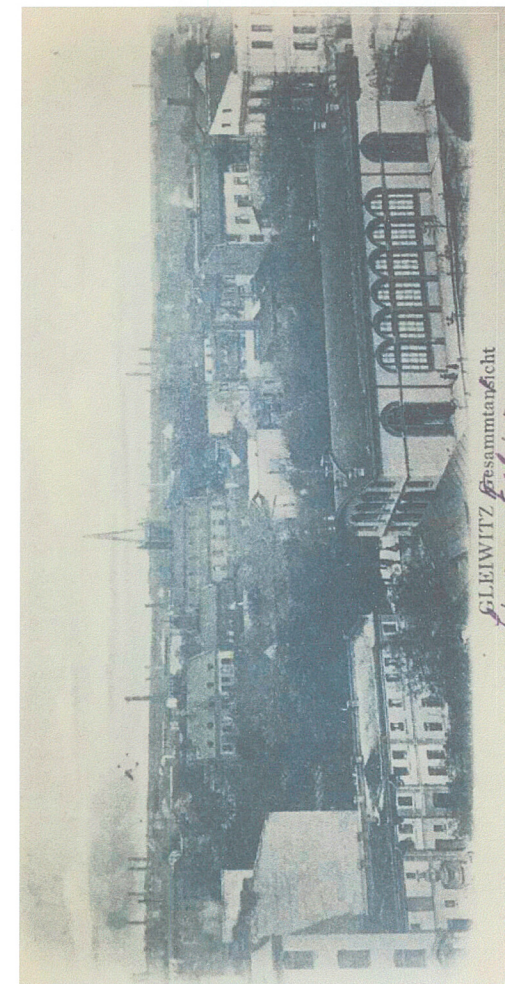
1. Miejscowość.....GLIWICE.....	4. Obiekt (nazwa jak w karcie) BUDYNEK DAWNEJ GIEŁDY ZBOZOWEJ	5. Zawartość wkładki (nazwa materiału uzupełniającego) MATERIAŁY ARCHIWALNE, MAPY, POCZTÓWKA Z 1904r.
2. Gmina.....GLIWICE.....		
3. Województwo.....ŚLĄSKIE.....		



FRAGMENT PLANU GLIWIC - ROK 1899



FRAGMENT PLANU GLIWIC - ROK 1911



GLIWICE, POCZTÓWKA Z 1904r.

Wkładkę założył :mgr inż. Jarosław Malik.....

Miejsce przechowywania negatywów :zbiory prywatne.....

J. Malik

1. Miejscowość.....GLIWICE.....	4. Obiekt (nazwa jak w karcie) BUDYNEK DAWNEJ GIEŁDY ZBOZOWEJ	5. Zawartość wkładki (nazwa materiału uzupełniającego) DOKUMENTACJA FOTOGRAFICZNA STAN NA 14.XII.2017
2. Gmina.....GLIWICE.....		
3. Województwo.....ŚLĄSKIE.....		



ELEWACJA POŁUDNIOWO-ZACHODNIA (FASADA)

Wkładkę założył :mgr inż. Jarosław Malik.....
 Miejsce przechowywania negatywów :zbiory prywatne.....

J. Malik

1. Miejscowość..... GLIWICE	4. Obiekt (nazwa jak w karcie) BUDYNEK DAWNEJ GIEŁDY ZBOZOWEJ	5. Zawartość wkładki (nazwa materiału uzupełniającego) DOKUMENTACJA FOTOGRAFICZNA STAN NA 14.XII.2017
2. Gmina..... GLIWICE		
3. Województwo..... ŚLĄSKIE		



ELEWACJA POŁUDNIOWO-WSCHODNIA



ELEWACJA PÓŁNOCNO-WSCHODNIA



FASADA - ZACHOWANY PODZIAŁ KWATER
OKIENNYCH WRAZ Z OZDOBNĄ SNYCERKĄ



ELEWACJA PÓŁNOCNO-WSCHODNIA
/NAROŻNIK PÓŁNOCNY/

Wkładkę założył :mgr inż. Jarosław Malik.....
Miejsce przechowywania negatywów :zbiory prywatne.....

1. Miejscowość.....GLIWICE.....	4. Obiekt (nazwa jak w karcie) BUDYNEK DAWNEJ GIEŁDY ZBOZOWEJ	5. Zawartość wkładki (nazwa materiału uzupełniającego) DOKUMENTACJA FOTOGRAFICZNA STAN NA 14.XII.2017
2. Gmina.....GLIWICE.....		
3. Województwo.....ŚLĄSKIE.....		



ZACHOWANY PORTAL WEJŚCIOWY - FASADA



KLATKA SCHODOWA
W PÓŁNOCNEJ CZĘŚCI BUDYNKU



WNĘTRZE - ZACHOWANY
UKŁAD SŁUPÓW STALOWYCH



ELEWACJA
PÓŁNOCNO-ZACHODNIA
DETAL OPASEK OKIENNYCH,
GZYMSU OPASKOWEGO,
FRYZU WIĘNCZĄCEGO,

Wkładkę założył :mgr inż. Jarosław Malik.....
Miejsce przechowywania negatywów :zbiory prywatne.....