

OŚRODEK DOKUMENTACJI
ZABYTEKÓW w WARSZAWIE
KARTA EWIDENCYJNA ZABYTEKÓW
ARCHITEKTURY I BUDOWNICTWA

A B C D E F G H I J K L M N O P R S T U V W X Y Z

Nr

ŚLĄSKIE

1749

1. Obiekt

BUDYNEK POCZTY

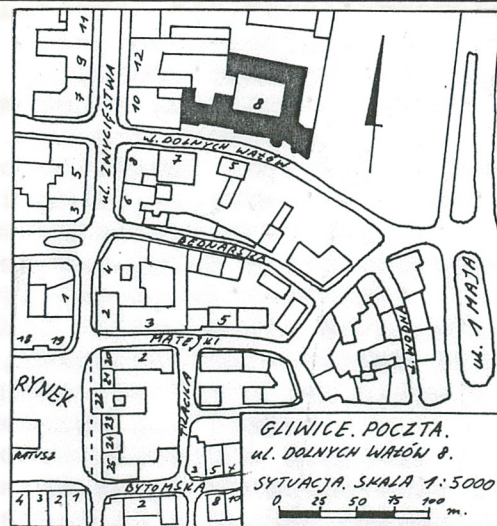
2. Czas powstania

1903-1907 r.

3. Miejscowość

G L I W I C E

11. Zdjęcie rzut przekrój sytuacja orientacyjna



4. Adres

ul. Dolnych Wałów 8

nr działki-33

KW

nr hipoteczny

5. Przynależność administracyjna

katowickie

województwo

gmina

pow. miejski

6. Poprzednie nazwy miejscowości

Gleiwitz

7. Przynależność administracyjna 1.IV.1975 r.

województwo katowickie

powiat

Głiwice

8. Właściciel i jego adres

Telekomunikacja Polska S.A.
Zakład Telekomunikacji
w Głiwicach, ul. Bernardyńska 14

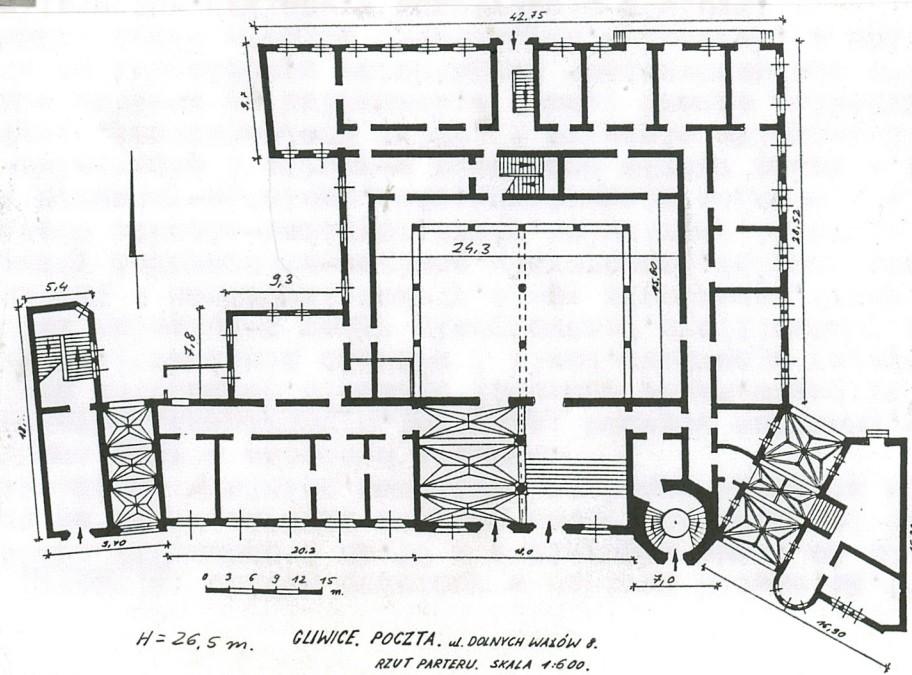
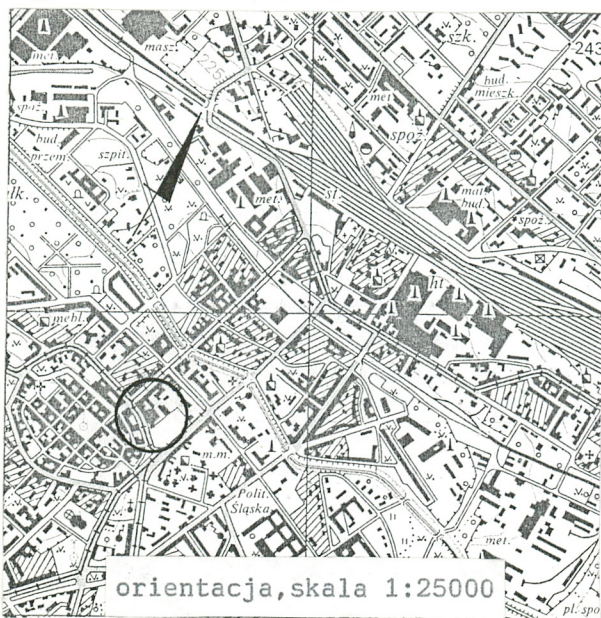
9. Użytkownik i jego adres

j.w.+ Urząd Pocztowy

10. Rejestr zabytków

Nr 1372/88

data 27.09.1988 r.



Budynek wzniesiony w latach 1903-1907, ok. 1927 roku rozbudowany/wzniesienie skrzydła tylnego/ i przebudowany/m.in. schody w wieży/. Po 1945 r. użytkowany przez Poczta Polska, obecnie własność Telekomunikacji Polskiej S.A. Neogotycki.

Sytuacja: obiekt położony w centrum Gliwic, ok. 150 m w kierunku pn.-wsch. od placu rynkowego i ok. 50 m w kierunku wsch. od ul. Zwycięstwa. Cofnięty w stosunku do ulicy, zajmuje większą część wielobocznej działki; od strony wsch.-pn. nie-wielki dziedziniec, zamknięty ceglany murem, za nim obszerny, pusty plac; od zachodu zwarta zabudowa miejska.

Materiał, konstrukcja, technika: budynek murowany, wzniesiony z cegły, na fundamentach betonowych, elewacje licowane cegłą, wewnątrz tynkowany, częściowo podpiwniczony. Obramienia otworów i blend, dekoracja szczytów, portale, żebra, służki i zworniki sklepień-z cegły glazurowanej, profilowanej w kolorze naturalnym oraz wiśniówki i zendrówki; rozety, ślepe przeźrocza, fryzy, kwiatony, zworniki i inne elementy dekoracyjne-ceglane, glazurowane; kolumny przedsionka wraz z postumentami, część schodów-kamienne; kraty, balustrady, latarnie przyściennie, dekoracja kotew i spinaczy-metalowe, kute; konstrukcja schodów w wieży żeliwna; -sklepienia i stropy-w piwnicach stropy płaskie, betonowe; w lewej bramie przejazdowej, przedsionkach tylnym i przednim sklepienia gwiaździste na gurtach, te ostatnie wsparte na kolumnach; w prawej bramie gwiaździste, żebrowe, ze zwornikami, wsparte na konsolach; w pozostałych pomieszczeniach stropy ceramiczne, płaskie; na poddaszu część stropów drewnianych, belkowych; w hali kasowej pozorne sklepienie eliptyczne, szklane, z konstrukcją stalową; -posadzki-cementowe, w przedsionkach, hali kasowej, korytarzach pokryte płytkami z terakoty w układzie geometrycznym lub szachownicowym z prostą bordiurą; w pozostałych pomieszczeniach parkiety lub wykładziny różnego rodzaju; na poddaszu podłogi drewniane tzw. białe; - więźba dachowa-drewniana, nad częścią skrzydła frontowego wieszarowa, krokwiowo-jętkowa, na tragarzach, usztywniona krzyżulcami, wzmocniona kotwami połączonymi ozdobnymi, kutymi spinaczami; w pozostałych częściach krokwiowo-stolcowo-jętkowa; na wieży hełm namiotowy, 8-boczny; -pokrycie dachowe-dachy kryte dachówką ceramiczną, karpiówką, w łuskę, hełm wieży dachówką gąsiorkową/mnich-mniszka/; -schody-do piwnic 1-biegowe, betonowe; w wieży betonowe, kręte, z duszą, podparte żeliwnymi kolumnkami spiętymi kotwami z dekoracją roślinną, balustrada metalowa, kuta, z motywem esownicowej wici roślinnej, stopnie od dołu ozdobione stylizowaną dekoracją roślinną, odlewana w całości ze stopniem; w klatkach schodowych schody 2-biegowe, powrotne, ze sztucznego kamienia, z kutymi balustradami o dekoracji esownicowo-roślinnej; pozostałe schody 1-biegowe, kamienne lub betonowe; -otwory-różnej wielkości, zakończone łukiem odcinkowym, ostrołukiem, okrągłe lub w formie czworoliścia, węgry z cegły profilowanej, część z wydatnymi, profilowanymi parapetami; okna-drewniane, skrzynkowe i krosnowe, 1, 2 i 3-dzielne, część podwójne, ze ślemieniem, nadślemiona o drobnych podziałach, 3-dzielne ze słupkami; okna parteru zabezpieczone ozdobnymi kratami, część okien nowych, typowych; -drzwi-drewniane, 1 i 2-skrzydłowe, konstrukcji ramowo-płycinowej, część przeszkłona w górnych partiach, z ozdobnymi kratami w przeszkleniach, część drzwi nowa bez cech stylowych; drzwi wewnętrzne z ozdobnymi ościeżami i fantazyjnie wykrojonymi zakończeniami nadproży./c.d.opisu na wkladce nr 1/

<p>14. Kubatura</p> <p style="text-align: center;">ok. 29.200 m³</p>	<p>15. Powierzchnia użytkowa</p> <p style="text-align: center;">5045 m²</p>	<p>16. Przeznaczenie pierwotne</p> <p style="text-align: center;">pocztą</p>	<p>17. Użytkowanie obecne</p> <p style="text-align: center;">urząd pocztowo-telekomunikacyjny</p>
<p>18. Prace budowlane i konserwatorskie, ich przebieg i dokumentacja</p> <p>Bieżące prace remontowe, m.in.:</p> <ul style="list-style-type: none"> -wymiana pokrycia dachowego, rynien i rur spustowych -wymiana instalacji -częściowa przebudowa wnętrza -malowanie wnętrza -częściowa wymiana stolarki okiennej i drzwiowej -prace elewacyjne 		<p>19. Stan zachowania (fundamenty, ściany zewnętrzne, ściany wewnętrzne, sklepienia, stropy, konstrukcje dachowe, pokrycie dachu, wyposażenie i instalacje)</p> <p>fundamenty, mury, sklepienia, stropy, pokrycie dachowe, instalacje, wystrój i dekoracja elewacji w stanie dobrym;</p> <p>wieżba dachowa do oczyszczenia i impregnacji;</p> <p>część posadzek i podłóg do wymiany, drobne ubytki elewacji, elementy metalowe/kraty, lampy, balustrady do oczyszczenia i konserwacji</p> <p>20. Najpilniejsze postulaty konserwatorskie</p> <ul style="list-style-type: none"> -oczyścić i zaimpregnować wieżbę dachową -uzupełnić drobne ubytki elewacji -wymienić wtórne drzwi główne i część wtórnych, bez cech stylowych -kraty, balustrady, latarnie i in. elementy z metalu poddać zabiegom konserwatorskim 	

21. Akta archiwalne (rodzaj akt, numer i miejsce przechowywania)

Archiwum Państwowe w Gliwicach -sygn.5955/268,projekt
rozbudowy i przebudowy z 1925 roku.

24. Uwagi różne

25. Opracował

tekst Anna Kwiecień, IX-X 1996 r. *Anna Kwiecień*

imię, nazwisko, data, podpis

plany, rysunki Adam Kwiecień, IX-X 1996 r. *Adam Kwiecień*

imię, nazwisko, data, podpis

zdjęcia, fotogr. Adam Kwiecień, IX-X 1996 r. *Adam Kwiecień*

imię, nazwisko, data, podpis

miejsca przechowywania negatywów u autora zdjęć

Karta po wypełnieniu podlega ochronie na podstawie przepisu prawa autorskiego.

22. Bibliografia

- Deutsche Oberschlesische Wanderer 1903 s.73,74,88
1907 s.3,33,74,132,182
- K.Graefer, Die Post in Gleiwitz./w:/ Gleiwitz, einst und
heut.Gleiwitz 1938,s.22-24.
- Zbiorowe, Zabytki i miejsca pamięci Gliwic.Gliwice 1992,
Towarzystwo Przyjaciół Gliwic.s.9

26. Adnotacje o inspekcjach, informacje o zmianach (daty, imiona i nazwiska wypełniających)

23. Źródła ikonograficzne i fotografia (rodzaj, miejsce przechowywania, sygnatury)

- M.Gabzdyl, Gliwice wczoraj-Gleiwitz gestern.Gliwice 1994r.
il.54.
- widoki elewacji z lat 1907-1911-Muzeum w Gliwicach,zbiór
ikonograficzny Dz.Sztuki,sygn.Mgl-5/104/92 nr-y 52,
54,188. MGl-Sz-4281.

27. Załączniki

wkładka nr 1-c.d.opisu

wkładka nr 2-9 fotografii

wkładka nr 3-9 fotografii

Część prawa, oddzielona 3-bocznym ryzalitem wieży, pośrodku półkolisty ryzalit przepruty w przyziemiu trzema oknami w półkolistych blendach, wyżej rząd siedmiu ostrołukowych arkad, wypełnionych, na przemian, blendami i oknami, nad nimi kwadratowe płyciny z rozetami; w partiach bocznych, po lewej otwór sklepionej bramy, po prawej potrójne okno, u góry rzędy niewielkich okienek ujętych blendami.

- el. wieży - w przyziemiu otwór wejściowy, ujęty portalem ozdobionym żabkami i kwiatonem, nad nim czworolistna rozeta, ściany ozdobione blendami, laskowaniami, rozetami i ażurowym fryzem..

- el. wschodnia - regularna, w parterze 7-osiowa, w górnych kondygnacjach, oddzielonych fryzem żąbkowym, 9-osiowa, część okien 1 piętra i wszystkie 2, w ostrołukowych blendach, w czterech osiach parteru okna zdwojone.

- el. północna - powyżej parteru symetryczna, 13-osiowa, pośrodku 1-osiowy ryzalit z ostrołukowym otworem wejściowym, w parterze, oddzielonym fryzem, otwory okienne i drzwiowe, po lewej stronie rampa, okna górnych kondygnacji w ostrołukowych blendach.

- el. boczna, zach. - 5-osiowa, niesymetryczna, otwory okienne różnej wielkości, częściowo przysłonięta wtórną dobudówką.

- el. tylna - nieregularna, 5-osiowa, w przyziemiu otwór bramy, po prawej 1-osiowy, ścięty ryzalit.

- elewacje dziedzińcowe - 4, 7 i 6-osiowe, nieregularne, w dolnej partii przysłonięte wiatą i szklanym dachem hali kasowej.

Wnętrze: - przedsionek, 6-prześłowy, w układzie halowym, sklepienie gwiaździste, na gurtach, wsparte na konsolach i dwóch kolumnach o gładkich trzonach i stylizowanych kapitelach, gurdy wzmocnione kotwami ozdobionymi dekoracją roślinną, przy schodach metalowe, kute balustrady w motywami esownicowymi.

- hala kasowa - przykryta pozornym, szklanym sklepieniem eliptycznym, wspartym na 9 kwadratowych filarach i dwóch żeliwnych kolumnach kompozytowych. Pozostałe wnętrza bez cech stylowych.

Instalacje: elektryczna, wod.-kan., c.o.

1. Miejscowość

G L I W I C E

2. Obiekt (nazwa jak w karcie)

BUDYNEK POCZTY

3. Zawartość wkładki (nazwa obiektu lub materiału uzupełniającego)

9 fotografii



1.elewacja frontowa,południowa



2.elewacja frontowa,część środkowa



3.wejście główne



4.elewacja frontowa,pozorny ryzalit po lewej str.

Wkładkę założył: Anna Kwiecień, IX-X 1996 r.
(imię, nazwisko, data)

Miejsce przechowywania negatywów: u autora zdjęć



5.elewacja frontowa,fragment części lewej
-otwór wejściowy i brama



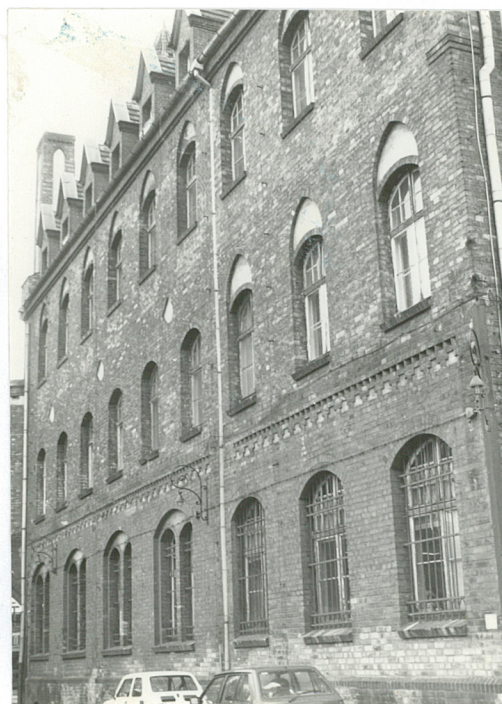
6.elewacja frontowa,część prawa



7.prawa brama przejazdowa



8.prawa brama przejazdowa
(od strony tylnej)



9.elewacja boczna,wschodnia

1. Miejscowość

G L I W I C E

2. Obiekt (nazwa jak w karcie)

BUDYNEK POCZTY

3. Zawartość wkładki (nazwa obiektu lub materiału uzupełniającego)

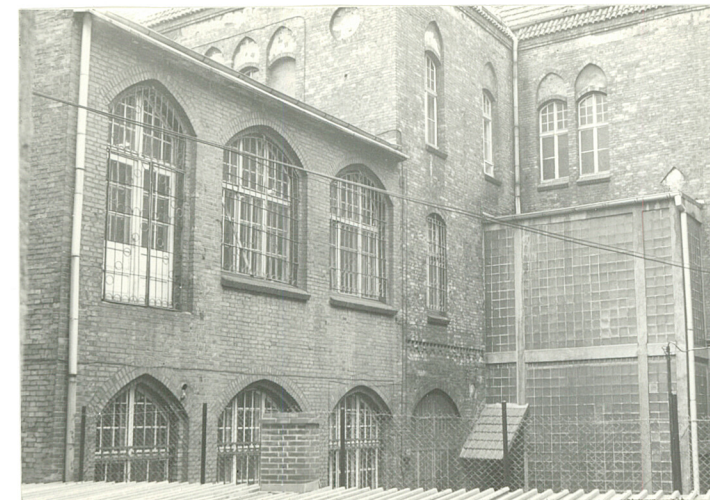
9 fotografii



10.elewacja tylna,północna



11.elewacja tylna lewej części
skrzydła frontowego



12.fragment elewacji bocznej
zachodniej



13.przedsionek główny

Wkładkę założył: Anna Kwiecień, IX-X 1996 r.
(imię, nazwisko, data)

Miejsce przechowywania negatywów: u autora zdjęć



14.fragment przedsionka głównego



15.schody w wieży



16.fragment schodów w wieży



18.fragment więźby dachowej



17.fragment poddasza

...t. 1001 2-11, 1010101 10101

10101 10101 10101