

1. Obiekt

DWÓR W KOŚCIELCU

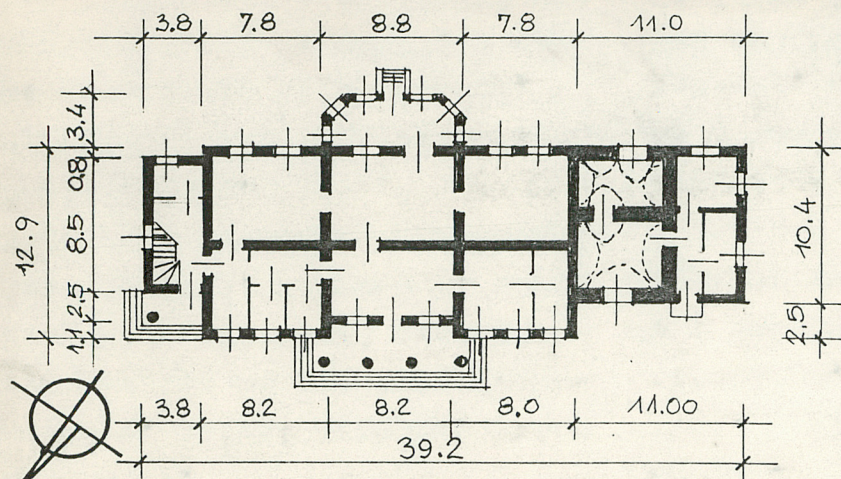
2. Czas powstania

XVII  
i pocz. XX w

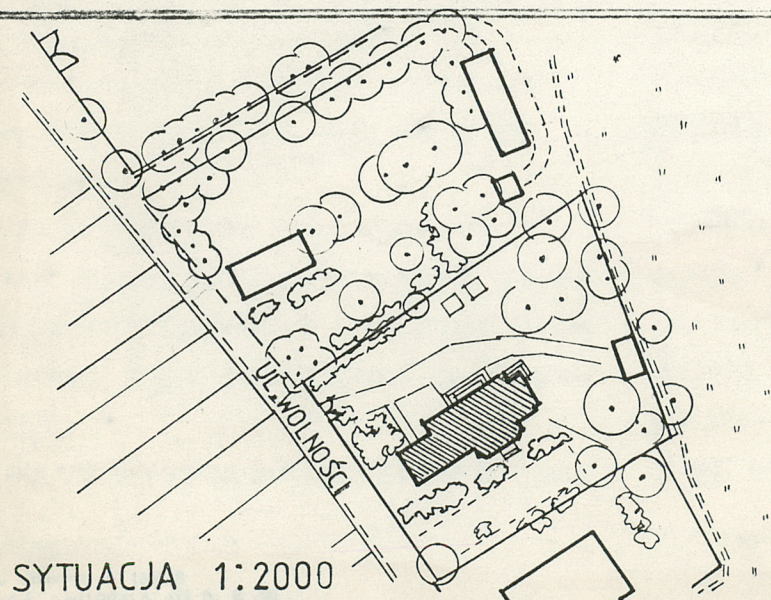
3. Miejscowość

KOŚCIELEC k~~o~~ Częstochowy

11. Zdjęcia. rzut, przekrój, sytuacja, orientacja



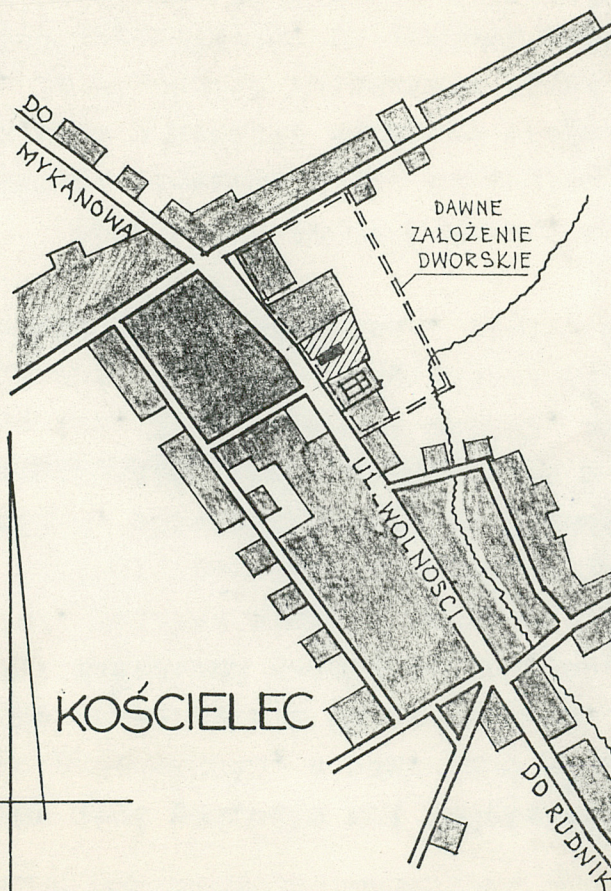
RZUT PARTERU: 1:500



SYTUACJA 1:2000

ORIENTACJA

1:10 000



4. Adres

KOŚCIELEC ul. Wolności 90

nr hipoteczny

5. Przynależność administracyjna

województwo **Częstochowskie**

gmina **Rędziny**

pow. **CZĘSTOCHOWA**

6. Poprzednie nazwy miejscowości

**Kościelec**

7. Przynależność administracyjna  
przed 1 VI 1975

województwo **Katowickie**

powiat **Częstochowski**

8. Właściciel i jego adres

**Urząd Gminy Rędziny**

**Rędziny ul. Częstochowska**

9. Użytkownik i jego adres

**Państwowe Przedszkole  
w Kościelcu i lokatorzy pryw.**

10. Rejestr zabytków

Nr **A/17/78** data **30.01.1987**

**254/60 z 3.03.1960**



Wieś Kościelec wzmiankowana jest w XVI w.

W skład obiektu wchodzi 2 pomieszczenia parteru i pod nimi piwnica, sklepienie kolebkowo, datowane w Katalogu Zabytków na XVII w.

W drugiej połowie XIX w. i do 1939r. obiekt w posiadaniu rodziny Wereszczyńskich.

1939 - 1945 w rękach rodziny niemieckiej.

Po 1945 r. obiekt przejęty przez Skarb Państwa na siedzibę Gromadzkiej Rady Narodowej oraz na kilka mieszkań. Od 1960 r. użytkowany jako państwowe przedszkole + 3 mieszkania.

Na przełomie XIX i XX wieku obiekt gruntownie przebudowany, przybiera formę "dworku", o cechach klasycyzujących. Wyżej wspomniane najstarsze pomieszczenia znalazły się poza symetryczną bryłą zasadniczej części obiektu. Ok. 1960r. poszerzono tę najstarszą część w kierunku północnym.

Dwór usytuowany jest pośrodku wsi Kościelec, przy drodze głównej. Obecna działka należąca do przedszkola, o pow. 5200 m<sup>2</sup> jest częścią dawnego założenia dworskiego, którego powierzchnia obejmowała ok. 2,0 ha. Na sąsiedniej działce pozostały resztki zabudowań gospodarczych, obecnie całkowicie przebudowane /rzadówka, stajnia/. Działka została przystosowana do funkcji przedszkola.

Budynek jest zorientowany osią podłużną w kierunku wschód - zachód, a elewacja główna, wejściowa, skierowana jest na północ.

Materiał i konstrukcja Budynek murowany z cegły i kamienia wapiennego, otynkowany od zewnątrz. W najstarszej części, zachodniej, ceglane sklepienia kolebkowe z lunetami. Również w zachowanej piwnicy pod tymi pomieszczeniami sklepienie kolebkowe. Stropy drewniane. Więźba dachowa drewniana. Dach kryty dachówką. - jule?

Rzut, bryła Zasadnicza część budynku, symetryczna, o typie dworku klasycystycznego, zawiera piętrową część centralną z portykiem wejścia głównego o 4 kolumnach, oraz 2 krótkie skrzydła trójosiowe. Od strony ogrodu przybudowana weranda. Ta "dworkowa" zasadnicza część budynku jest niepodpiwniczona, i posiada układ dwutraktowy. Od wschodu dobudowana jest klatka schodowa, obsługująca mieszkania na I piętrze, z własnym podcieniem wejściowym, opartym na 1 kolumnie. Od zachodu przylega prostokątna, parterowa, najstarsza część budynku, z dobudowaną kuchnią. Dach nad skrzydłami dworku łamany, 4-spadowy. Nad centralną częścią piętrową, dach dwuspadowy o osi kalenicy prostopadłej do dachu nad skrzydłami. Nad częścią zachodnią dach trójspadowy.

Elewacje Od północy elewacja wejściowa. Portyk 4-kolumnowy. Kolumny toskańskie, wspierające belkowanie z gzymsem. Profil ten obiega, jako okap dachu całą bryłę dworku. Za portykiem wnęka wejściowa, wniej drzwi dwuskrzydłowe i 2 okna. Nad portykiem balustrada o formach renesansowo-barokowych, okalająca balkon. W ścianie piętra za balkonem wnęka z otworami okiennymi. Część centralna zwieńczona tympanonem opartym na gzymsie.



14. Kubatura  2610 m <sup>3</sup>	15. Powierzchnia użytkowa  530 m <sup>2</sup>	16. Przeznaczenie pierwotne  Dwór - budynek mieszkalny	17. Użytkowanie obecne  Przedszkole i mieszkania
18. Prace budowlane i konserwatorskie, ich przebieg i dokumentacja  Remonty przeprowadzane były przy kolejnych zmianach przeznaczenia budynku, w r. 1945 i 1960. Ok. 1965r. konieczne było odgrzybienie budynku. W r. 1978 przeprowadzono remont kapitalny, zlikwidowano piece, założono c.o. Dokumentacji budowlanej obiektu brak. Prac konserwatorskich nie przeprowadzano.		19. stan zachowania (fundamenty, ściany zewnętrzne, ściany wewnętrzne, sklepienia, stropy, konstrukcje dachowe, pokrycie dachu, wyposażenie i instalacje)  Po przeprowadzeniu remontu kapitalnego stan konstrukcji dobry. Wykończenie budynku również w stanie dobrym poza ubytkami dachówek.	
		20. Najpilniejsze postulaty konserwatorskie  Przeprowadzić remont dachu /pokrycia/.	



21. Akta archiwalne (rodzaj akt, numer i miejsce przechowywania)

Brak

22. Bibliografia

- Wzmianka w Słowniku Geograficznym Królestwa Polskiego 1883.
- Katalog Zabytków Sztuki w Polsce. Woj. Katowickie pow. Częstochowski.

23. Źródła ikonograficzne i fotografia (rodzaj, miejsce przechowywania, sygnatury)

Karta obiektu zabytkowego 15.07.1965. w posiadaniu  
P.S.O.Z. Częstochowa

24. Uwagi różne

25. Opracował

tekst mgr inż arch Wojciech Zaleski 10.06 1993.

plany, rysunki imię, nazwisko, data, podpis

mgr inż arch Wojciech Zaleski

"

zdjęcia fotogr. imię, nazwisko, data, podpis

mgr inż arch Wojciech Zaleski

"

miejsce przechowywania negatywów imię, nazwisko, data, podpis

P.S.O.Z. Częstochowa

Karta po wypełnieniu podlega ochronie na podstawie przepisów prawa autorskiego

26. Adnotacje o inspekcjach, informacje o zmianach (daty, imiona i nazwiska wypełniających)

27. Załączniki

wkładka Nr 1 - tekst, d.c. p-ktu 13 karty

wkładki Nr 2 i 3 - fotografie



1. Miejscowość KOŚCIELEC	2. Obiekt (nazwa jak w karcie) DWÓR	3. Zawartość wkładki (nazwa obiektu lub materiału uzupełniającego) d. c. punktu 13 karty ewidencyjnej
-----------------------------	--	--

/ d.c. opisu elewacji / Tympanon obwiedziony delikatnym profilem. Pośrodku tympanonu okienko okrągłe z obramowaniem stiukowym z girlandą i szarfami. Skrzydła dworku o trzech prostych oknach dwuskrzydłowych z szybami podzielonymi na trzy pola. Od strony wschodniej do zasadniczej bryły dołączona klatka schodowa. Narożny podcień podparty jedną kolumną tokańską. Profil gzymsu z elewacji zasadniczej części dwórku obiega także bryłę klatki schodowej. Bryła klatki schodowej zwieńczona tympanonem obwiedzionym profilem gzymsowym. Okienko w tympanonie wschodnim, jak w tympanonie północnym. Do ściany południowej dobudowana murowana weranda, bez cech stylowych ze ściętymi narożnikami, nad nią prosta ściana I piętra z dwoma oknami, zwieńczona tympanonem identycznym jak tympanon północny, z identycznym okienkiem. Część najstarsza, przylegająca do zasadniczej bryły budynku od strony zachodniej - bez cech stylowych. Okna tej części współczesne o proporcjach kwadratowych. Brak pełnego profilu gzymsowego, jak na pozostałych od/cinkach okapu.

Wnętrza, wyposażenie We wnętrzach, poza wyżej wymieninymi sklepieniami kolebkowymi z lunetami, brak elementów stylowych lub świadectw dobrego rzemiosła.

Instalacje W całym obiekcie instalacje: wodociągowa, kanalizacyjna /odprowadzona do własnego osadnika na działce/, centralnego ogrzewania z własnej kotłowni węglowej zlokalizowanej w piwnicy, elektryczna.

Wkładkę założył: mgr inż arch Wojciech Zaleski      czerwiec 1993r.  
(imię, nazwisko, data)

Miejsce przechowywania negatywów: .....



1. Miejscowość

KOŚCIELEC

2. Obiekt (nazwa jak w karcie)

DWÓR

3. Zawartość wkładki (nazwa obiektu lub materiału uzupełniającego)

fotografie elewacji



ELEWACJA PÓŁNOCNA - „DWOREK”



ELEWACJA PÓŁNOCNA - CAŁOŚĆ



NAROŻNIK PÓŁNOCNO-WSCHODNI



OKIENKA TYMPANONÓW



ELEWACJA WSCHODNIA



BALUSTRADA BALKONU

Wkładkę założył: Mgr inż arch Wojciech Zaleski czerwiec 1993.  
(imię, nazwisko, data)

Miejsce przechowywania negatywów: P.S.O.Z. Częstochowa





ELEWACJA POŁUDNIOWA - Z CZĘŚCIĄ  
NAJSTARSZĄ



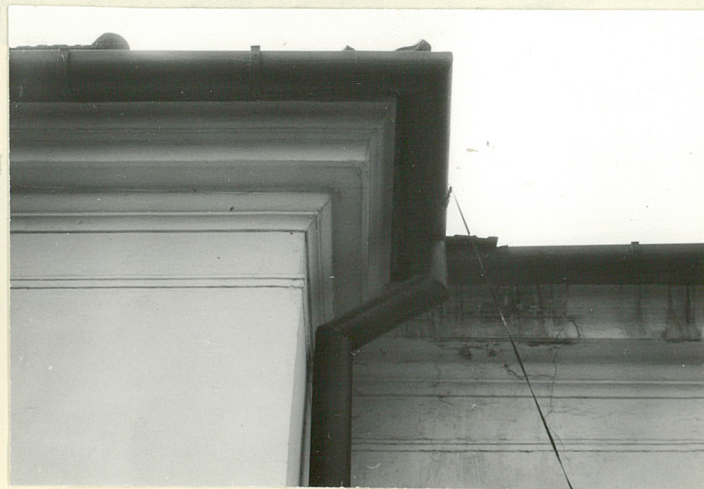
WERANDA



ELEWACJA POŁUDNIOWA - „DWOREK”



ELEWACJA ZACHODNIA (OD ULICY)



PROFIL GZYMSU WIĘCZĄCEGO



WERANDA - WIDOK Z BOKU



1. Miejscowość

KOŚCIELEC

2. Obiekt (nazwa jak w karcie)

DWÓR

3. Zawartość wkładki (nazwa obiektu lub materiału uzupełniającego)

fotografie elementów wnętrz i więźby dachowej



SKŁĘPIENIA Z XVII W.



WNĘTRZE WERANDY

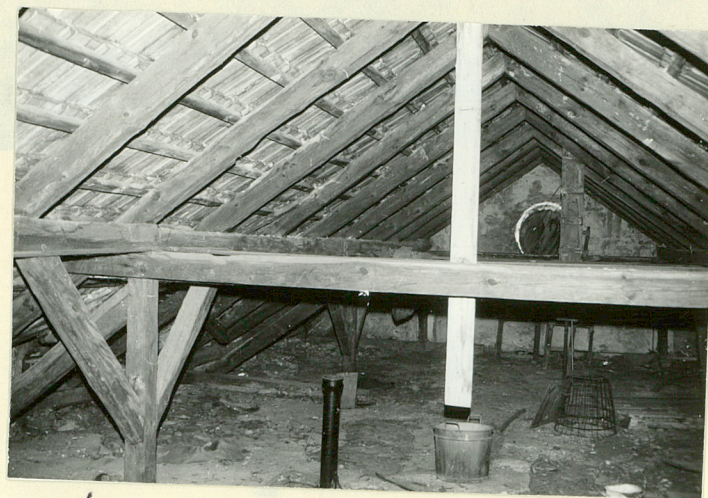
Wkładkę założył: mgr inż arch Wojciech Zaleski... czerwiec 1993.  
(imię, nazwisko, data)

Miejsce przechowywania negatywów: P.S.O.Z. Częstochowa





BALUSTRADA KLATKI SCH.



WIEŻBA DACHU NAD I PIĘTREM



WIEŻBA DACHU ŁAMANEGO