

1. Obieki

DOM MIESZKALNY - KAMIENICA

2. Czas powstania

1902r.

3. Miejscowość

CZĘSTOCHOWA

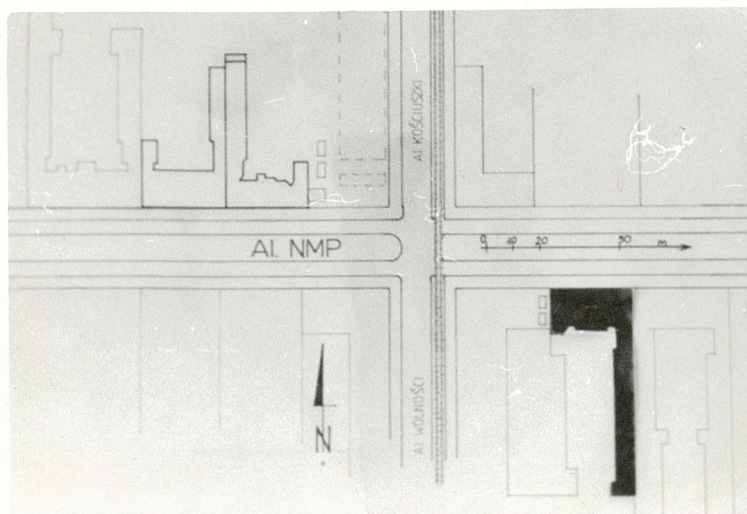
11. Zdjęcia rzut, przekrój, sytuacja, orientacja



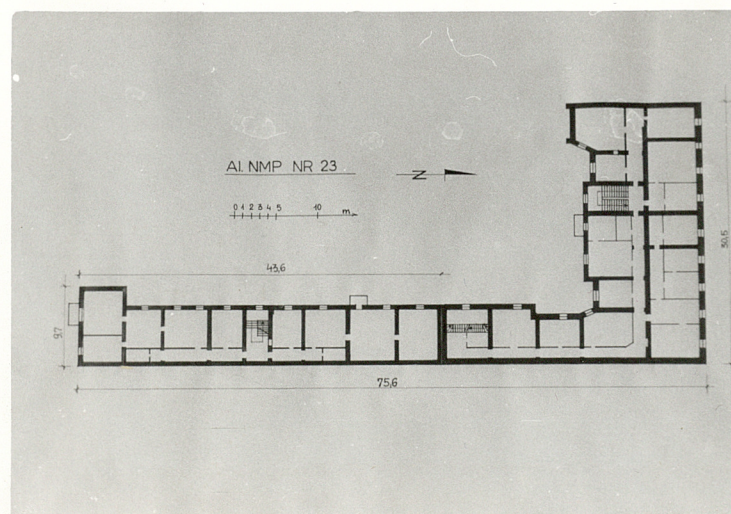
Widok ogólny budynku



Plan orientacyjny wg planu miasta z 1981r.



Plan sytuacyjny



Rzut I piętra

4. Adres Częstochowa,
Al. NMP NR 23

nr hipoteczny

5. Przynależność administracyjna

województwo częstochowskie

gmina

6. Poprzednie nazwy miejscowości

7. Przynależność administracyjna
przed 1 VI 1975

województwo katowickie

powiat Częstochowa

8. Właściciel i jego adres

9. Użytkownik i jego adres
mieszkania lokatorskie,
Wojewódzki Związek Spółdzielni
Pracy w Cz-wie, sklep WPHW,
Sklep Meblowy, Zakład Szewski,

10. Rejestr zabytków

Nr 480 data 1990-11-26

c.d. zał. nr 4

Budynek powstał w 1902r. Pierwszym jego właścicielem był Kauma Elsner vel Żelazko. Kolejnymi właścicielami byli: Mojżesz syn Markusa Eisner, Roman Markowicz, Lili Markowicz i Jakub Landau. Pierwotną zabudowę stanowił budynek frontowy, dwie oficyny zamknięte dwórką, w tylnej części altana z dużym ogrodem owocowym. Oficyny zamieszkiwała rodzina i służba. W budynku frontowym na piętrze mieściły się biura zakładów i fabryk; na parterze trzy sklepy i kawiarnia "Gospodarka". W czasie II wojny światowej w 1942r. Niemcy wysiedlili zamieszkujących wówczas Żydów. Z tego okresu pozostały napisy wykute lub wypalone na ścianach piwnic. Obecnie właścicielami budynku frontowego i oficyny są spadkobiercy wcześniejszych właścicieli posiadający olbrzymią wiedzę dotyczącą dziejów rodzin i historii budynku.

Sytuacja: Budynek usytuowany w południowej pierzei Al. NMP (t.zw. II Aleja), w zabudowie ciągłej.

Materiał, konstrukcja, technika: Budynek główny i oficyna murowane, budynek główny podpiwniczony. S t r o p y nośne z kamienia wapiennego łamanego i częściowo z cegły o różnej grubości. Przepierzenia i ścianki działowe drewniane, w budynku głównym w części wschodniej z płyt drewnopodobnych. S t r o p y piwnic z cegły na szynach w kształcie odcinków łuków. Pozostałe stropy międzykondygnacyjne drewniane z podsufitką. W i ę ź b a d a c h o w a w części frontowej budynku drewniana o konstrukcji płatwiowo-kleszczowej pełnej stężonej mieczami w połączeniu ze słupami; w pozostałej części budynków drewniana o konstrukcji płatwiowo-jętkowej z jedną ścianą stolcową. Stropodach wentylowany. P o k r y c i e d a c h u budynku głównego i oficyny papą asfaltową na deskowaniu. Rynny i rury spustowe ocynkowane. P o s a d z k i piwnic stanowi klepisko, w części handlowej płytki ceramiczne. W lokalach handlowych na parterze lastriko. Pozostałe podłogi drewniane, w częściach handlowych i biurowych układane wykładzinami z tworzyw sztucznych. S c h o d y klatki schodowej w budynku głównym drewniane dwubiegowe powrotne, balustrada drewniana współczesna. Schody we wschodnim skrzydle łamane jednobiegowe drewniane, balustrada drewniana prosta. Schody w oficynie dwubiegowe powrotne betonowe układane płytami kamiennymi, balustrada żeliwna ozdobna ażurowa. Schody na poddasze drewniane jednobiegowe jednokierunkowe. Schody zewnętrzne betonowe obudowane ściankami z cegły. O t w o r y: Okna witryn sklepowych metalowe pojedyncze wystawowe, w lokalach mieszkalnych budynku głównego skrzynkowe drewniane, w oficynie ościeżnicowe drewniane, w klatce schodowej budynku frontowego pojedyncze drewniane. Otwory okienne w budynku głównym prostokątne, w oficynie prostokątne zamknięte od góry odcinkiem łuku. Otwory drzwiowe prostokątne, w oficynie otwory zewnętrzne prostokątne zamknięte od góry odcinkiem łuku. Drzwi drewniane ramowo-płycinowe 2-skrzydłowe także z naswietleniem. Drzwi wewnętrzne budynku frontowego obite boazerią oraz drzwi współczesne. Drzwi zewnętrzne do piwnicy w budynku głównym drewniane ramowo-płycinowe, 2-skrzydłowe obite deskami w jodełkę; drzwi piwnic z desek.

Rzut: Budynek główny w obecnym stanie założony na rzucie w kształcie spłaszczonej i odwróconej litery "L", nieregularny od strony wewnętrznej, z częścią środkową wysuniętą poza lico tworzącą formę ryzalitu. W części frontowej budynek główny dwutraktowy z 1 ciągiem komunikacyjnym, w części pozostałej jednoraktowy z 1 ciągiem komunikacyjnym. Oficyna założona na rzucie wydłużonego prostokąta rozszerzonego od strony południowej, jednoraktowa (w części środkowej dwutraktowa) z 1 ciągiem komunikacyjnym.

Bryła: Budynek główny dwukondygnacyjny podpiwniczony, w osi środkowej sień przejazdowa. Dach budynku frontowego dwuspadowy. Wschodnie skrzydło budynku przekryte dachem jednospadowym. Oficyna dwukondygnacyjna, dach jednospadowy, budynek podpiwniczony.

<p>14. Kubatura</p> <p>bud. główny 6.840 m³ oficyna 3.630 m³</p>	<p>15. Powierzchnia użytkowa</p> <p>bud. główny 1.820 m² oficyna 1.060 m²</p>	<p>16. Przeznaczenie pierwotne</p> <p>mieszkalne handlowo-biurowe</p>	<p>17. Użytkowanie obecne</p> <p>mieszkalne, handlowo-usługowe</p>
<p>18. Prace budowlane i konserwatorskie, ich przebieg i dokumentacja</p> <p>W 1969r. wszczęto postępowanie wywłaszczeniowe zachodniej oficyny. Na podstawie decyzji Urzędu Miejskiego w Częstochowie w 1972r. wyburzono oficynę pozostawiając niezabezpieczoną ścianę szczytową. Na początku lat 50-tych wyburzono dwie ściany nośne wewnętrzne na parterze budynku głównego od strony frontowej osłabiając w ten sposób stropy. Zabezpieczono przed wilgocią piwnice w zachodniej części budynku głównego. W latach 60-tych (Przymusowe Zrzeszenie Właścicieli Nieruchomości, obecnie LZWN, przejęło administrację budynku w 1961r.) w wyniku braku zabezpieczenia zniszczeniu uległa czerwona dachówka, którą wymieniono w budynku głównym i oficynie na papę. Od stycznia 1991r. obecni właściciele planują rozpoczęcie remontu instalacji wodno-kanalizacyjnej.</p>		<p>19. stan zachowania (fundamenty, ściany zewnętrzne, ściany wewnętrzne, sklepienia, stropy, konstrukcje dachowe, pokrycie dachu, wyposażenie i instalacje)</p> <p>Stan zachowania ścian nośnych x, stropów i piwnic w części zachodniej budynku głównego dobry. Bardzo osłabione stropy parteru w części frontowej budynku gł. Zawilgocona ściana szczytowa w zachodniej części budynku gł. z powodu braku wykonania zabezpieczenia przed wilgocią po wyburzeniu oficyny.</p> <p>20. Najpilniejsze postulaty konserwatorskie</p>	

21. Akta archiwalne (rodzaj akt, numer i miejsce przechowywania)

Księga Wieczysta nr [REDACTED] - Państwowe Biuro Notarialne
w Częstochowie

22. Bibliografia

23. Źródła ikonograficzne i fotografia (rodzaj, miejsce przechowywania, sygnatury)

24. Uwagi różne

25. Opracował

tekst mgr inż. Ewa Bagińska, grudzień 1990r. *ef*

plany, rysunki mgr inż. Ewa Bagińska, grudzień 1990r. *ef*

zdjęcia fotogr. Tomasz Suszalski, grudzień 1990r. *ef*

miejsce przechowywania negatywów BBiDZ w Cz-wie

Karta po wypełnieniu podlega ochronie na podstawie przepisów prawa autorskiego

26. Adnotacje o inspekcjach, informacje o zmianach (daty, imiona i nazwiska wypełniających)

27. Załączniki

Nr 1, 2, 3, 4

1. Miejscowość

C Z Ę S T O C H O W A

2. Obiekt (nazwa jak w karcie)

KAMIENICA - Al.NMP 23

3. Zawartość wkładki (nazwa obiektu lub materiału uzupełniającego)

c.d. pkt. 11



Elewacja frontowa - północna



Sien przejazdowa



Witryny sklepowe

Wkładkę założył: mgr inż. Ewa Bagińska, XII '90r.
(imię, nazwisko, data)

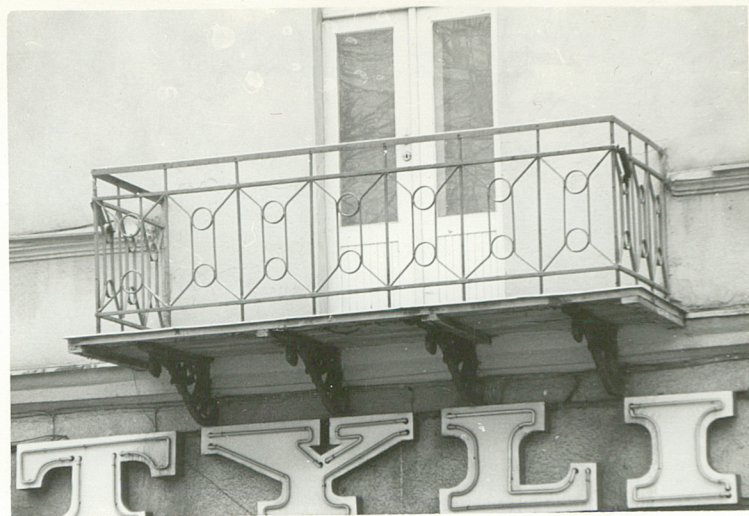
Miejsce przechowywania negatywów: BBiDZ w Cz-wie

Z-d Poligr. Jan Jasiński W-wa, ul. Wolna 13, tel. 12-43-83

Wzór ODZ 1978 r.



Okno I piętra



Balkon I piętra



Wsporniki balkonu



Widok ogólny od strony podwórka



Fragment elewacji południowej budynku głównego

1. Miejscowość

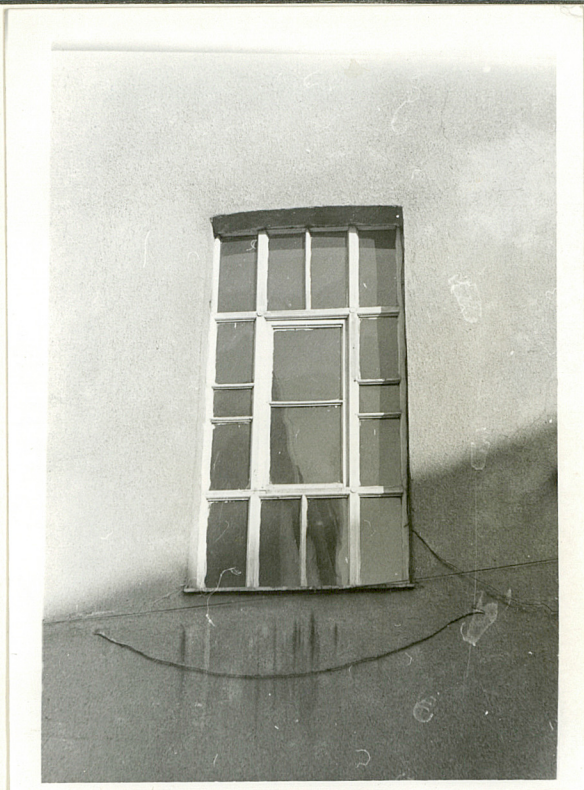
C Z Ę S T O C H O W A

2. Obiekt (nazwa jak w karcie)

KAMIENICA - A1.NMP 23

3. Zawartość wkładki (nazwa obiektu lub materiału uzupełniającego)

c.d. pkt.11



Okno klatki schodowej budynku frontowego



Balkon bud. głównego od strony podwórka



Widok ogólny oficyny

Wkładkę założył: Ewa Bagińska XII, 90r.
(imię, nazwisko, data)

Miejsce przechowywania negatywów: BBiDZ w Cz-wie

Z-d Poligr. Jan Jasiński W-wa, ul. Wolna 13, tel. 12-43-83



Oficyna. Drzwi zewnętrzne



Okno oficyny



Balkon i piśtna oficyny



Klatka budynku frontowego. Płytki ozdobne spoczników



Oficyna. Balustrada klatki schodowej

1. Miejscowość	2. Obiekt (nazwa jak w karcie)	3. Zawartość wkładki (nazwa obiektu lub materiału uzupełniającego)
CZĘSTOCHOWA	KAMIENICA 7 Al.NMP 23	c.d. pkt.11



Budynek gt. Drzwi do piwnicy - zewnętrzne

Wkładkę założył: Ewa Bagińska XII '90r.
(imię, nazwisko, data)

Miejsce przechowywania negatywów: BBiDZ w Cz-wie

Z-d Poligr. Jan Jasiński W-wa, ul. Wolna 13, tel. 12-43-83

Wzór ODZ 1978 r.

1. Miejscowość	2. Obiekt (nazwa jak w karcie)	3. Zawartość wkładki (nazwa obiektu lub materiału uzupełniającego)
C Z Ę S T O C H O W A	KAMIENICA - Al.NMP 23	c.d. pkt. 8,9, 13

c.d. pkt.8:

--Administrator:

c.d. pkt.9: FOTO i księgarnia "Współczesna".

c.d. pkt.13:

Elewacje: Elewacja frontowa-północna dwukondygnacyjowa. Budynek otynkowany. W osi środkowej budynku sień przejazdowa ujęta parą pilastrów. Okna parteru prostokątne wystawowe. Kondygnacja I piętra 9-osiova. Osie wyznaczają okna i drzwi balkonowe, prostokątne 4-kwaterowe. Pod oknami gzyms profilowany ciągły. Parter od piętra oddziela międzykondygnacyjny ciągły gzyms profilowany. Między tymi gzymsami pod oknem środkowym nad sienią przejazdową para pilastrów. Na wysokości I piętra balkon drewniany wsparty na 4 żeliwnych wspornikach, ozdobnych ażurowych, balustrady z prętów w kształcie figur geometrycznych. W zwieńczeniu elewacji gzyms podokapowy, pod nim 9 otworów wentylacyjnych w kształcie kwadratów- po jednym w osi nad oknami. Wzdłuż budynku cokół. Od strony podwórka budynek otynkowany, w środkowej części wysunięty w formie szerokiego ryzalitu. Okna prostokątne 4- i 6-kwaterowe. Okno klatki schodowej prostokątne wielokwaterowe. Balkon podwieszony betonowy z balustradą stalową prostą z prętów. We wschodnim skrzydle na parterze dwoje schodów zewnętrznych wspornikowych murowanych wysokich z balustradą z płaskowników i prętów. Oficyna dwukondygnacyjowa otynkowana, nieco niższa od budynku głównego. Kondygnacja I piętra 10-osiova. Osie wyznaczają okna i drzwi balkonowe prostokątne zamknięte od góry wycinkiem łuku, 6-kwaterowe. Okna obramione wypukłą opaską w ząbki z cegły. Nadproże wysunięte poza lico budynku. Pod oknami gzyms odcinkowy wsparty na małych konsolkach. Schody zewnętrzne z cegły z dwoma murkami, obetonowane. Na piętrze balkon betonowy podwieszony z balustradą z prętów prostych ozdobionych płaskownikami. Drzwi zewnętrzne ramowo-płycinowe z naświetlem. Płyciny ozdobione profilowanymi listewkami podzielone pionową ozdobną listwą i poziomą profilowaną listwą. Wzdłuż budynku międzykondygnacyjny ciągły gzyms prosty z nieotynkowanej cegły oraz nieotynkowany gzyms ciągły nad oknami I piętra. Pod dachem w osi każdego okna kwadratowa otwór wentylacyjny. Wzdłuż budynku cokół. W południowej części oficyna rozszerza się, jej południowa elewacja jest dwukondygnacyjowa, 2-osiova z drewnianym balkonem z balustradą z prętów prostych.

Wyposażenie: Ozdobna balustrada żeliwna w oficynie, zachowana balustrada drewniana we wschodnim skrzydle budynku głównego. Ozdobne płytki spoczników klatki schodowej budynku frontowego.

Instalacje: wodno-kanalizacyjna, gazowa, elektryczna, ogrzewcza - piece.

Wkładkę założył: Ewa Bagińska XII '90r.
(imię, nazwisko, data)

Miejsce przechowywania negatywów: BBiDZ w Cz-wie