

1. Obiekt

DOM MIESZKALNY / obecnie BANK/

2. Czas powstania
2 poł. XIX w
1864 a 1871

3. Miejscowość

CZĘSTOCHOWA

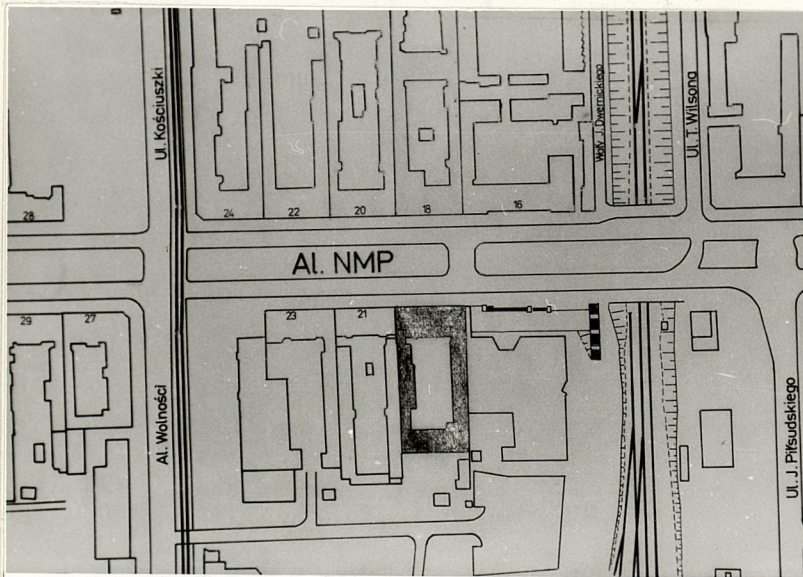
11. Zdjęcia, rzut, przekrój, sytuacja, orientacja



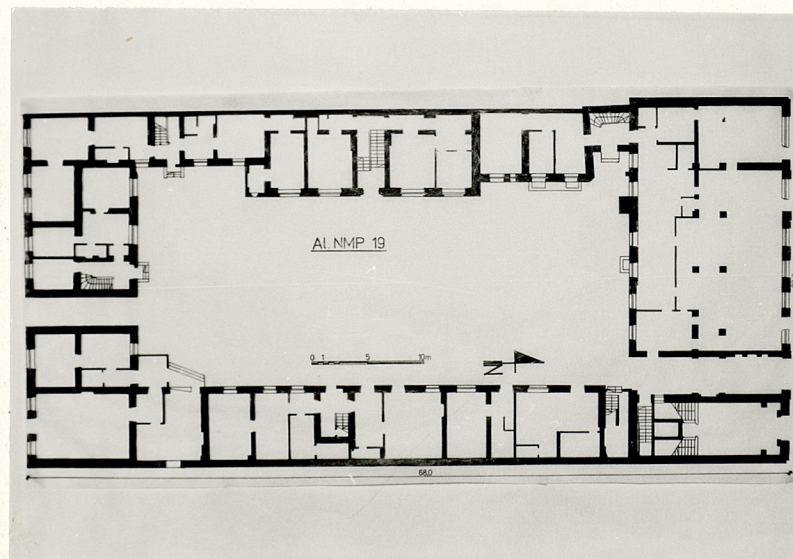
Widok



Orientacja



Sytuacja



Rzut I kondygnacji

4. Adres

Częstochowa
Al. NMP nr 19

nr hipoteczny

5. Przynależność administracyjna

województwo częstochowskie

gmina

6. Poprzednie nazwy miejscowości

7. Przynależność administracyjna
przed 1 VI 1975

województwo katowickie

powiat Częstochowa

8. Właściciel i jego adres

Skarb Państwa

9. Użytkownik i jego adres

Bank PKO
oddział w Częstochowie
mieszkania lokatorskie

10. Rejestr zabytków

Nr 517

data 4.11.1990

12. Autorzy, historia obiektu, określenia stylu.

W latach 1871-1908 istniał tu pierwszy teatr miejski, następnie kino "Paryskie". W 1909 r. właścicielami byli Franciszka Zapałkiewicz, Stanisława Szpan, Kazimiera Gajdzińska, Maria Grotowska, Matylda Zgorzelska, Józefa Zapałkiewicz, Janusz Zapałkiewicz, Aleksander Zapałkiewicz. Od roku 1911 właścicielami byli Matylda Zgorzelska, Aleksander i Wacław Zapałkiewicz, Józefa Mrówczyńska, Maria Grotowska, Kazimiera Czernicka, Leokadia Osiecka, Marian Span, Janina Braulińska. Od roku 1922 - Jan i Janina Domańscy, Seweryn i Helena Cegłowsky. W 1923 r. własność kamienicy nabył Bank Związku Ziemiaków Spółka Akcyjna w Warszawie. W 1951 r. kamienica przeszła na rzecz Skarbu Państwa. W 1930 r. założono instalację wodociągową uzupełnioną w 1935 r.

13. Opis (sytuacja, materiał i konstrukcja, rzut, bryła, elewacje, wnętrze wyposażenie instalacje)

Sytuacja: Budynek usytuowany jest w południowej pierzei Al. NMP /tzw. II Aleja/ w zabudowie zwartej.

Materiał, konstrukcja, technika: budynek główny i oficyny murowane i otynkowane

Sc i a n y budynku głównego z kamienia wapiennego łamanego z dodatkiem cegły pełnej na zaprawie cem.-wapiennej; budynku oficyny wschodniej z kamienia wapiennego łamanego z narożnikami obmurowanymi cegłą. W oficynie zachodniej mury piwnic i parteru z kamienia wapiennego łamanego, następnie kondygnacje z cegły pełnej. Mury budynku oficyny tylnej z kamienia wapiennego łamanego.

S k l e p i e n i a piwnic ceglane, odcinkowe, o różnym promieniu łuku, i kolebkowe. Sklepienia nad bramą przejazdową odcinkowe na belkach stalowych. S t r o p y w budynku głównym żelbetowe, płytowo-żebrowe. W oficynie wsch. stropy drewniane i gęstożebrowe, w oficynie zachodniej stropy Kleina na belkach stalowych, w oficynie tylnej stropy drewniane.

W i ę ż b a dachowa drewniana płatwiowo-krokwiowo-kleszczowa stężona na mieczach z pełnym więzaniem co 4 krokwie.

P o k r y c i e dachowe nad budynkiem głównym blachą stalową, ocynkowaną. Oficyny kryte papą asfaltową na deskowaniu.

P o s a d z k i w budynku głównym w hallu wejściowym i w sali operacyjnej banku z lastrika, w klatkach schodowych oficyn posadzki betonowe, w lokalach mieszkalnych podłogi drewniane z desek lub parkiet.

S c h o d y w budynku głównym powrotne, żelbetowe wspornikowe, z ozdobną odlewaną balustradą, w oficynie wschodniej schody żelbetowe, płytowe, powrotne, w oficynie tylnej schody zabiegowe, drewniane dwupoliczkowe z toczoną drewnianą balustradą.

W oficynie zachodniej w pierwszej klatce schodowej schody żelbetowe płytowe, powrotne z metalową ozdobną balustradą, w drugiej klatce schodowej - zabiegowe, drewniane, dwupoliczkowe z toczoną drewnianą balustradą.

O t w o r y: W budynku głównym w elewacji frontowej na parterze okna witrynowe metalowe. Okna 1 piętra w całym budynku głównym wysokie, zamknięte od góry pełnym łukiem, skrzynkowe, drewniane, 12-dzielne. Okna strychu krosnowe, drewniane, prostokątne 2-skrzydłowe. W oficynie tylnej i wschodniej okna drewniane, prostokątne, ościerznikowe, 3-dzielne. W oficynie zachodniej w północnej części okna prostokątne, drewniane, ościerznikowe w pozostałej części skrzynkowe.

Drzwi w głównym wejściu do banku metalowe 2-skrzydłowe przeszklone. Drzwi zewnętrzne do klatek schodowych drewniane, ramowo-płycinowe z naswietleniem, jednoskrzydłowe. Drzwi wewnętrzne ramowo-płycinowe, drewniane 1 i 2-skrzydłowe.

Rzut: Budynek główny wraz z oficynami założony na rzucie wydłużonego prostokąta tworzy wewnątrz zamknięte ze wszystkich stron podwórko. Budynek główny i oficyna tylna dwutraktowe z jednym pionem komunikacyjnym z bramą przejazdową w budynku głównym w 2-giej osi, w oficynie tylnej w 3-ciej osi.

ciąg dalszy na zał. nr 2

14. Kubatura

budynek gł. 5.724 m³
oficyny 11.150 m³

15. Powierzchnia użytkowa

budynek gł. 1.067 m²
oficyny 2.239 m²

16. Przeznaczenie pierwotne

mieszkalne, handlowe
usługowe

17. Użytkowanie obecne

mieszkalne, usługowe

18. Prace budowlane i konserwatorskie, ich przebieg i dokumentacja

Była przeprowadzona wymiana stropów z drewnianych na żelbetowe i nadbudowa północnej części oficyny zachodniej /brak dokumentacji/.

19. stan zachowania (fundamenty, ściany zewnętrzne, ściany wewnętrzne, sklepienia, stropy, konstrukcje dachowe, pokrycie dachu, wyposażenie i instalacje)

Stan elewacji frontowej dobry. W oficynach stan więźby dachowej zły. Wczęściach wyremontowanych zabudowy - stan dobry, pozostałe części posesji w trakcie remontu.

20. Najpilniejsze postulaty konserwatorskie

21. Akta archiwalne (rodzaj akt, numer i miejsce przechowywania)

Księga wieczysta nr [REDACTED] - Państwowe Biuro
Notarialne w Częstochowie

22. Bibliografia

Z. Jakubowski - "Architektura przełomu XIX i XX
wieku w obrębie częstochowskich alei".

23. Źródła ikonograficzne i fotografia (rodzaj, miejsce przechowywania, sygnatury)

24. Uwagi różne

25. Opracował

tekst mgr inż. arch. Anna Hermanńska; październik 1991

imię, nazwisko, data, podpis

plany, rysunki mgr inż. Paweł Hermanński, wrzesień 1991

imię, nazwisko, data, podpis

zdjęcia fotogr mgr inż. Paweł Hermanński, wrzesień 1991

imię, nazwisko, data, podpis

miejsce przechowywania negatywów Biuro Badań i Dokument. Zabytków

Karta po wypełnieniu podlega ochronie na podstawie przepisów prawa autorskiego

26. Adnotacje o inspekcjach, informacje o zmianach (daty, imiona i nazwiska wypełniających)

27. Załączniki

1. Miejscowość

C Z Ę S T O C H O W A

2. Obiekt

KAMIENICA Al.NMP 19

3. Zawartość wkładki

c.d. pkt. 11



Okno elewacji frontowej

Wkładkę założył mgr inż.arch. Anna Hermańska

Miejsce przechowywania negatywów BBiDZ w Częstochowie

Udziałowa 803 88.03.28 500 szt.



Gzyms wieńczący i okno strychu w elewacji frontowej



Budynek główny, widok od podwórka



Oficyna tylna , widok od podwórka



Oficyna tylna elewacja południowa



Oficyna wschodnia



Fragment schodów i balustrady w klatce schodowej
oficyny zachodniej

1. Miejscowość	2. Obiekt	3. Zawartość wkładki
C Z Ę S T O C H O W A	KAMIENICA AL.NMP 19	c. d. pkt 13

Oficyny boczne jednotraktowe, zachodnia z trzema, wschodnia z dwoma pionami komunikacyjnymi.

Bryła: Budynek główny dwukondygnacyjny, częściowo podpiwniczony, oficyna tylna dwukondygnacyjna podpiwniczona, oficyna zachodnia dwukondygnacyjna, w części północnej 3-kondygnacyjna, podpiwniczona, oficyna wschodnia 2 i 3-kondygnacyjna, niepodpiwniczona. Budynek główny i oficyna tylna z poddaszem i dachem dwuspadowym, oficyny boczne z dachem jednospadowym.

Elewacje: Elewacja frontowa dwukondygnacyjna, otynkowana, 8-osiowa. Parter boniowany z bramą przejazdową, zamkniętą metalową kratą w 2-giej osi. Osie skrajne podkreślone gzymsowymi naczółkami nad wejściami. Parter od piętra oddzielony gzymsem. 2-ga kondygnacja żłobiona w poziome pasy, okna wysokie 12-dzielne zamknięte od góry pełnym łukiem. W osiach skrajnych 3 okna zestawione razem tj okno zamknięte łukiem i z obu stron wysokie prostokątne okna 4-dzielne.

Osie 2 i 7 zaznaczone minimalnie wysuniętymi ryzalitami. W ryzalitach i części środkowej wydzielone pola podokienne wypełnione balustradami z profilowanymi tralkami. Nad łukami okien - ozdobne zworniki. Pod oknami ciągły gzyms podokienny. Nad oknami 2-giej kondygnacji małe prostokątne. 2-dzielne okna strychu. Gzyms w części środkowej i nad ryzalitami ozdobny kostkowy i na tej samej szerokości wieńcząca pełna attyka. Od strony podwórka w budynku głównym na parterze okna prostokątne 4-dzielne na piętrze zwieńczone pełnym łukiem 12-dzielne nad nimi okna strychu prostokątne 2-dzielne. Gzyms wieńczący okapowy.

Instalacje: elektryczna, wodno-kanalizacyjna, gazowa, telefoniczna i CO.

Wkładkę założył mgr inż.arch. Anna Hermańska

Miejsce przechowywania negatywów BBiDZ w Częstochowie

Udziałowa 803 88.03.28 500 szt.