

1. Obiekt

DWOR OBRONNY

2. Czas powstania
I poł. XVII w.

3. Miejscowość
CZANIEC

4. Adres Czaniec ul. Długa 2
w odległości około 1,5 km od
drogi Kozy - Andrychów
nr hipoteczny

5. Przynależność administracyjna
województwo Bielsko-Biała
gmina Porąbka

6. Poprzednie nazwy miejscowości
j.w.

7. Przynależność administracyjna
przed 1 VI 1975

województwo katowickie
powiat Bielsko-Biała

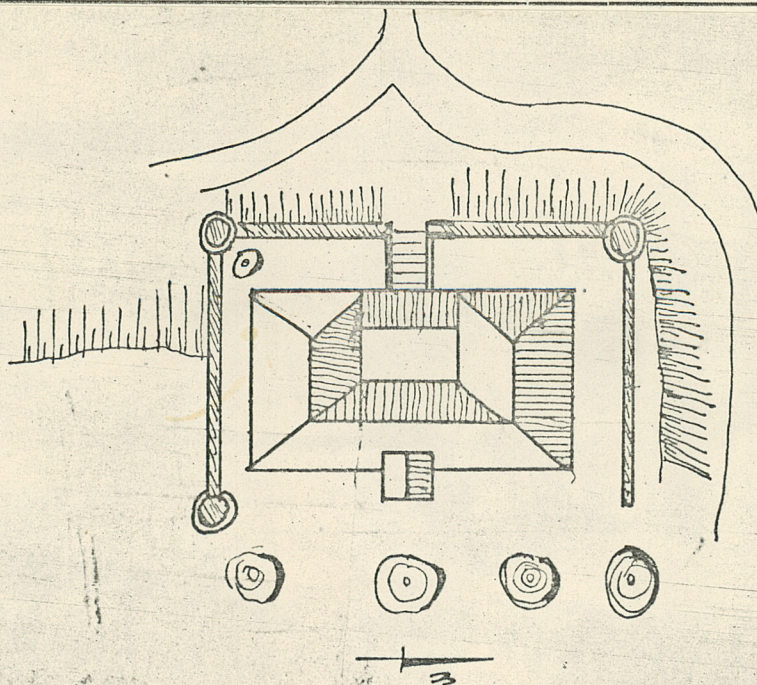
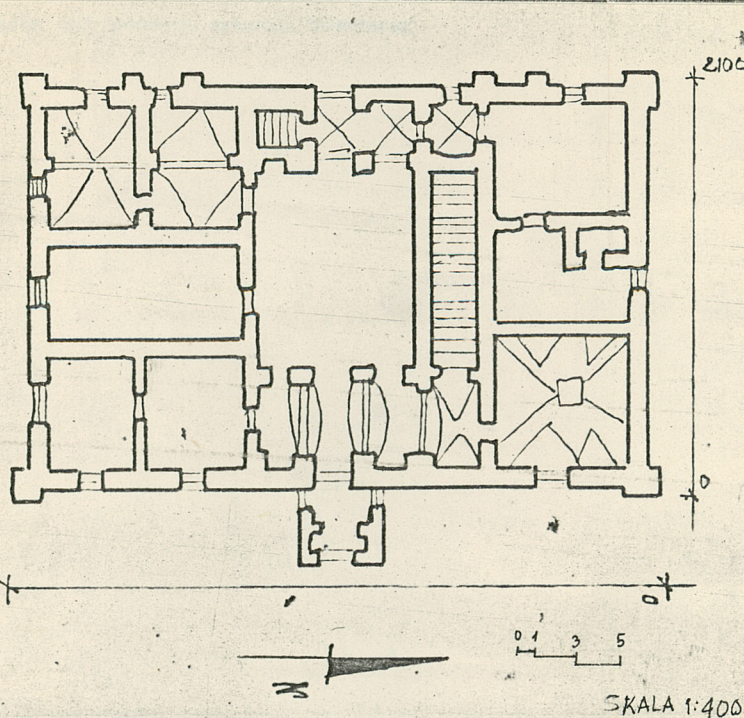
8. Właściciel i jego adres
Urząd Gminy - Porąbka

9. Użytkownik i jego adres
j.w.

10. Rejestr zabytków

Nr A-182/77 data 20.09.77

AK-M/8i/3/K4/934 25.04.1934
A-386 z 14.11.1972



Wczesno barokowy prwopodobnie z I poł.XVIIwieku. Własność rodziny Holeszyckich.W 1934 restaurowany i przebudowywany.

¹³ C.pis (stylacja, nadbudowa i konstrukcja rzut, bryła, prowadzić wnętrza, wyposażenie instalacje)
Położony na lekkiej pochyloności opadającej ku zachodowi w pobliżu drogi prowadzącej z Kętów do Czańca Górnego/ w odległości około 500 m.Od strony wschodniej dwór otacza park w części zdewastowany. Od strony zachodniej i południowej cały teren na którym położony jest dwór otacza mur oprowy uzupełniany w czasie remontu w 1933roku. Narys muru prostokątny z bastionami na narożnikach pd.zach i pd.wsch, oraz jeden na osi boku zachodniego / ze schodami./W bastionie pd - zach sklepienie kolebkowe, trzy strzelnice, jedna zamurowana.W osi zachodniej muru oprowego znajdują się schodny prowadzące do drzwi wejściowych dworu. Mur oporowy w całości wykonany jest z ciosów wapiennych łączonych zaprawą cementowo-wapienną.Ściany wzniesione są z łupka wapiennego łączącego na zaprawę wapienną, ryzalit wykonany z cegły tynkowane. Wieżba dachowa wykonana w konstrukcji krokwiowej -drewniana. Pokrycie dachu gont. Obramienie okien i drzwi wykonane z piaskowca.Cokół kamienny.

W skrzydle wsch na parterze sień sklepiona żaglowo na gruntach. Izby na parterze w części sklepienie kolebkowo w części występują sklepienia żaglaste kaplica znajdująca się w narożniku pn-wsch nakryta sklepieniem klasztornym we wszystkich pomieszczeniach na I piętrze -stropy drewniane kryte.Arkady na kontygnacji I i II sklepienie krzyżowo.Dach nad skrzydłami -mansardowy nad galerią pulpitowy z małą attyką. Dach pokryty jest gontem.W części parteru podłogi wykonane są z desek w kaplicy z płyt kamiennych, dziedziniec wyłożony jest płytami kamiennymi.Podłogi naII kontygnacji z desek.Schody jedno zabiegowe od strony zachodniej - sklepienie kolebkowo.Otwory drzwiowe w skrzydle zach i wsch zamknięte półkoliście bez obramień. Drzwi prowadzące do kaplicy obramione kamiennymi ramami inne zamocowane w portalu uszaty - kamiennymPodobny portal kamienny znajduje się w galerii na II kontygnacji. Okna prostokątne obwiedzione listwami.Plan - trzy skrzydła z prawie kwadratowym dziedzińcem z czwartego boku zamknięte przestrzenną galerią . Dwór opięty jest skarpami wzniesionymi w latach 30 XXw.Od strony wschodniej dobudowany później ryzalit z przejazdem na parterze.Wszystkie skrzydła są dwukontygnacyjne w części podpiwniczone nakryte dachem mansardowym.

Elewacja zachodnia składa się z trzech części opracowanych architektonicznie ściany galerii oraz dwóch ścian szczytowych skrzydła pn i pd. Szczyty skrzydeł opracowane w podobny sposób oszkarpane.W pierwszej kontygnacji

<p>14. Kubatura</p> <p>4140 m³</p>	<p>15. Powierzchnia użytkowa</p> <p>600 m²</p>	<p>16. Przeznaczenie pierwotne</p> <p>Dwór</p>	<p>17. Użytkowanie obecne</p> <p>Dwór - obiekt nieużytkowany</p>
<p>18. Prace Ludowlane i konserwatorskie, ich przebieg i dokumentacja</p> <p>Ostatnie prace konserwatorskie wykonywano w latach 30 XXw, wtedy przeprowadzono gruntowny remont budynku oszkarpićno ściany zewnętrzne. Poprawiono mur oporowy, uzupełniono brakujące szęści dobudowano jeden dodoatkowy bastion. Wymieniono część więźby dachowej oraz pokrycie dachu. Po II wojnie światowej prac remontowych i konserwatorskich nie prowadzono. W latach 50 wykonano dokumentację konserwatorską - PKZ</p>		<p>19. stan zachowania (fundamenty, ściany zewnętrzne, ściany wewnętrzne, sklepienia, stropy, konstrukcje dachowe, pokrycie dachu, wyposażenie i instalacje)</p> <p>fundamenty - dość dobry, od strony północnej widoczne spęknięcia spowodowane podciąganiem kapilarnym i brakiem odprowadzenia wody z dachu budynku - /brak rynien./ ; ściany zewnętrzne - ryzalit widoczne zniszczenia mechaniczne oraz ślady licznych zawilgoczeń od strony północnej, od strony dziedzińca ściany ogołoczone z tynków, Od strony elewacji zewnętrznych w stanie dość dobrym; ściany wewnętrzne zniszczone w dość dużym stopniu, brak tynków przemurowania wykonywane przez niepowołanych do tego ludzi pogłębiły proces niszczenia obiektu; Sklepienia w stanie dość dobrym; Konstrukcja dachu nad skrzydłem pd w części zniszczoną, pokrycie dachu nad skrzydłem pd zniszczone na wskutek oddziaływania wilgoci i owadów.</p> <p>20. Najpilniejsze postulaty konserwatorskie</p> <p>Przekazać budynek użytkownikom.</p>	

21. Akta archiwalne (rodzaj akt, numer i miejsce przechowywania)

22. Bibliografia

23. Źródła ikonograficzne i fotografia (rodzaj, miejsce przechowywania, sygnatury)

24. Uwagi różne

25. Opracował

tekst Wojciech Marchlewski 12.02.1985

imię, nazwisko, data, podpis

plany, rysunki Wojciech Marchlewski 12.02.85

imię, nazwisko, data, podpis

zdjęcia fotogr. Wojciech Marchlewski Piotr Kokotkiewicz

imię, nazwisko, data, podpis

miejsce przechowywania negatywów BBiDZ Bielsko-Biała

Karta po wypełnieniu podlega ochronie na podstawie przepisów prawa autorskiego

26. Adnotacje o inspekcjach, informacje o zmianach (daty, imiona i nazwiska wypełniających)

27. Załączniki

1. Miejscowość	2. Obiekt (nazwa jak w karcie)	3. Zawartość wkładki (nazwa obiektu lub materiału uzupełniającego)
Czaniec	Dwor	dc.opisu obiektu, zdjęcia, zdjęcie z mapy 1:10 000

dc.opisu: po dwa okna obwiedzione listwą z podokiennikami, w II kontygnacji po dwa prostokątne otwory okienne obwiedzione listwą. W 1/3 wysokości okien przebiega listwa opaskowa-profilowana. Część środkowa zamykająca dziedziniec w pierwszej kontygnacji przedzielona czterema lizenami między którymi znajdują się prostokątne otwory okienne obwiedzione listwą profilowaną z podokiennikami. Otwór bramy zamknięty półkoliście obwiedziny listwą profilowaną. Druga kontygnacja tej elewacji przepruta trzema prostokątnymi otworami okiennymi obramowanymi profilowanymi listwami z podokiennikami. Pomiedzy otworami okiennymi cztery pilastry wsparte na lizenach. Głowice między sobą połączone półkoliście biegnącymi listwami profilowanymi. Elewacja zwieńczona attyką z gzymsem koronującym. Sciany szczytowe nakryte dachem mansardowym. Elewacja wschodnia-przykryta dachem mansardowym, w środkowej części ryzalit, sześćoosiowa, z sienią przejazdową, objęta z dwóch stron skarpami. Otwory okienne prostokątne obwiedzione profilowanymi listwami z podokiennikami. Ryzalit flankowany pilastrami oddzielającymi belkowanie i trójdzielny frontowy portal boniowany w ramie utworzonej z ustawionych nad sobą pilastrów i belkowania ozdobionych aniołkami, rozetami i wazonami. Ryzalit zwieńczony profilowanym gzymsem z tympanonem obwiedzinym profilowanym gzymsem. Przy skrzydle pd-wsch od strony dziedzińca na piętrze ganek drewniany z półkolistymi otworami okiennymi. Galeria na wysokości pierwszego skrzydeł mieszkalnych trójnawowych otwarta na dziedziniec /na parterze arkadami filarówymi na piętrze kolumnami na obu kontygnacjach sklepienie/. W skrzydle wsch na parterze sień sklepią otwarta na dziedziniec trzema arkadami filarówymi. Wnętrze .Pomieszczenia wtórnie podzielone po II wojnie światowej zmieniły całkowicie swoje pierwotne przeznaczenie. W narożniku wschodnim kaplica nakryta sklepieniem klasztornym z lunetami ozdobione wczesną barokową dekoracją stiukową - w jednej części znajduje się herb Drzewiec Holstein /ówczesnych założycieli zamku -herby/ głowy aniołków, girlandy owoców. Instalacja elektryczna.

Wkładkę założył: Wojciech Marchlewski

(imię, nazwisko, data)

Miejsce przechowywania negatywów:

BBiDZ Bielsko-Biała.jed. W.A. Olsztyn z. 135/S
OZGraf. Z.P. Ostróda z. 676 n. 40 000

Wzór ODZ 1978 r.



1. Miejscowość

CZANIEC

2. Obiekt (nazwa jak w karcie)

DWOR

3. Zawartość wkładki (nazwa obiektu lub materiału uzupełniającego)

zdjęcia



Wojciech Marchlewski 12.02.85

Wkładkę założył:

(Imię, nazwisko, data)

Miejsce przechowywania negatywów:BBiDZ Białsko-Biała

jed. W.A. Olsztyn z. 135/S
OZGraf. Z.P. Ostróda z. 676 n. 40 000

Wzór ODZ 1978 r.



1. Miejscowość

CZANIEC

2. Obiekt (nazwa jak w karcie)

DWOR

3. Zawartość wkładki (nazwa obiektu lub materiału uzupełniającego)

zdjęcia



Wkładkę założył: Wojciech Marchlewski 12.02.85

(imię, nazwisko, data)

BBiDZ Bielsko-Biała

Miejsce przechowywania negatywów:

Jed. W.A. Olsztyn z. 135/S
OZGraf. Z.P. Ostróda z. 676 n. 40 000

Wzór ODZ 1978 r.

