

1. Obiekt

DOM MIESZKALNY / KAMIENICA / NR 12

rozbrany

2. Czas powstania

I poł. XIX w.

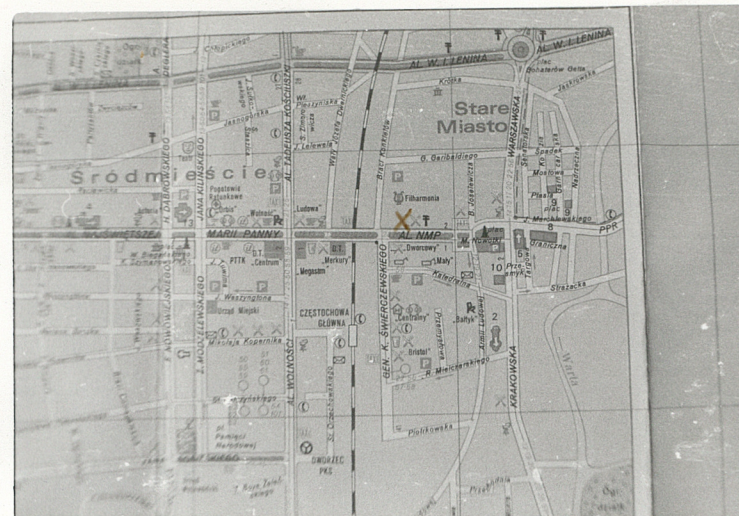
3. Miejscowość

CZĘSTOCHOWA

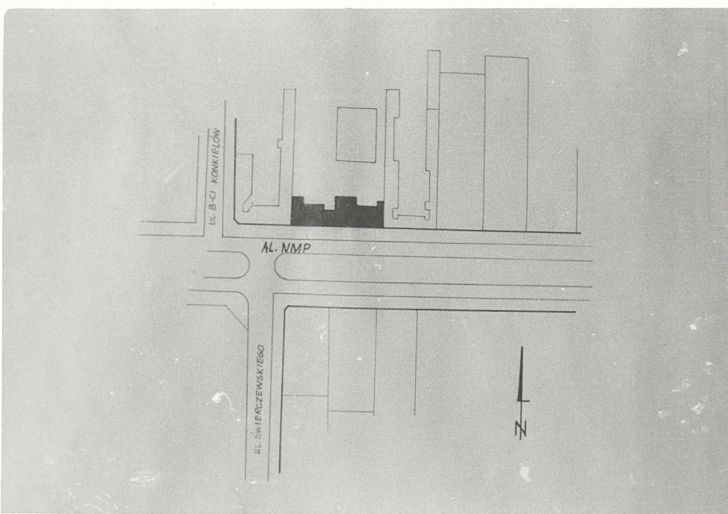
11 Zdjęcia rzut, przekrój, sytuacja, orientacja



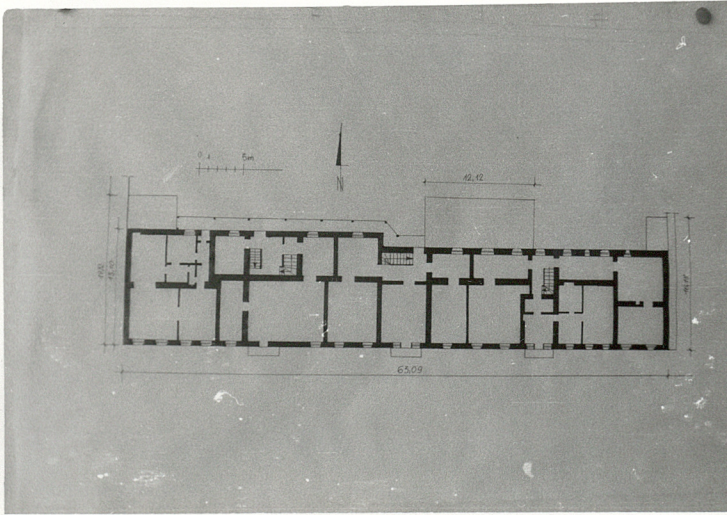
Widok ogólny



Plan orientacyjny



Plan sytuacyjny



Rzut I piętra

4. Adres Częstochowa

AL. NMP Nr 12

nr hipoteczny

5. Przynależność administracyjna

województwo częstochowskie

gmina

6. Poprzednie nazwy miejscowości

7. Przynależność administracyjna  
przed 1 VI 1975

województwo katowickie

powiat Częstochowa

8. Właściciel i jego adres

PGIMP "BUDEX" - ul. Sobieskiego 8

Częstochowa;

Administrator:

9. Użytkownik i jego adres

Przedsiębiorstwo Górnictwa i

Modernizacji Przemysłu "BUDEX"

Częstochowa, ul. Sobieskiego 8

10. Rejestr zabytków

Nr 372

data 1981-01-27



12. Autorzy, historia obiektu, określenia stylu.

Budynek zbudowany został w I poł. XIXw. i jest naniesiony na planie z lat 1848-49. Pierwszym właścicielem była rodzina Wolbergów. Wolberg posiadał fabrykę farb w okolicy Częstochowy. Prawdopodobnie na przełomie XIX i XX w. w budynku mieścił się hotel żydowski. W latach 1881-1904 mieściła się tu drukarnia i litografia Macieja Stochalskiego. W obrębie działki znajdował się ogród, w którym odbywały się koncerty, przedstawienia teatralne i tym podobne imprezy (tzw. ogródki wolbergowskie /Tivoli/). Spis z 1921r. wymienia zabudowę działki: "...teatr drewniany z gankiem murowanym i przybudówką z pruskiego muru na garderobę, altana drewniana (5 altan) studnia ceglana z pompą drewnianą". W okresie międzywojennym budynek był w posiadaniu Krystyny, Pawła Wolbergów oraz Jadwigi Gebotszrajber, Marii Zylbersztajn. W tym też czasie mieścił się tam dom ślubów dla żydów. W budynku równoległym do frontowego (nie istnieje) mieściło się kino "Tecza" (właściciele kolejni to [redacted]). W latach pięćdziesiątych naszego stulecia w kamienicy frontowej urządzona została restauracja "Niespodzianka". Od 1976r. właścicielami obiektu zostali [redacted] 100/240, [redacted] 50/240, [redacted] 58/240 i Skarb Państwa 22/240. Od 15.03.89 właścicielami obiektu są [redacted] w 100/240 częściach i Przedsiębiorstwo Górnictwa i Modernizacji Przemysłu "BUDEX" w 118/240 oraz Skarb Państwa 22/240.

13. Opis (sytuacja, materiał i konstrukcja, rzut, bryła, elewacje, wnętrze wyposażenie instalacje)

Sytuacja:

Budynek usytuowany w zwartej zabudowie w północnej pierzei Alei NMP.

Materiały, konstrukcja, technika:

Mury fundamentów z kamienia wapiennego i cegły pełnej. Częściowo podpiwniczony (40%). Ściany nośne z kamienia wapiennego i cegły pełnej. Ścianki działowe drewniane z desek i płyt. Stropy nad piwnicami ceglane i sklepione kolebkowo. Stolarka okienna i drzwiowa-nietypowa. Dach konstrukcji drewnianej, dwuspadowy pokryty dachówką ceramiczną. Schody do piwnicy z cegły ceramicznej, schody na I piętro drewniane. Taras od strony północnej drewniany na dźwigarach stalowych.

Rzut:

Założony na rzucie prostokąta ( 13,10 x 63,09 m) z wysuniętym poza lico ściany tarasem i przybudówkami.

Bryła:

Dwukondygnacyjny, częściowo podpiwniczony. Dach dwuspadowy. Od strony północnej taras drewniany na dźwigarach stalowych.

Elewacje:

Elewacja południowa - frontowa - dwukondygnacyjna. Sień przejazdowa w osi środkowej. Po bokach pozostałości witryn sklepowych. Kondygnacja piętra dziewiętnasto-osiova. Osie wyznaczają okna. Trzy osie wydzielone pilastrami. Nad osią środkową trójkątny przyczółek. W osiach z pilastrami drzwi-okna prostokątne z podwieszonymi balkonami z ażurową żeliwną balustradą. Kondygnacje przedzielone dwoma gzymsami kordonowymi.

Instalacje:

Elektryczna, wodociągowa, ogrzewanie piecowe.



<p>14. Kubatura</p> <p>10.189,46 m<sup>3</sup></p>	<p>15. Powierzchnia użytkowa</p> <p>1.165,49 m<sup>2</sup></p>	<p>16. Przeznaczenie pierwotne</p> <p>mieszkalna</p>	<p>17. Użytkowanie obecne</p> <p>mieszkalno-usługowa</p>
<p>18. Prace budowlane i konserwatorskie, ich przebieg i dokumentacja</p> <p>W roku 1957 przeprowadzono remont, w wyniku którego zniszczono charakterystyczny fryz z motywem tryglifu biegnący pod gzymsem dachowym, a także inne detale architektoniczne zdobiące budynek.</p> <p>Od 1989r. prowadzone są prace nad dokumentacją obiektu przeznaczonego do remontu kapitalnego. Dokumentacja opracowana jest przez Zakład Projektowy PGIMP "BUDEX" pod kierownictwem inż. arch. Zaleskiego. Prawdopodobnym wykonawcą robót remontowych będzie "BUDEX".</p> <p><i>nr ewid. 1593/4</i></p>		<p>19. stan zachowania (fundamenty, ściany zewnętrzne, ściany wewnętrzne, sklepienia, stropy, konstrukcje dachowe, pokrycie dachu, wyposażenie i instalacje)</p> <p>Ogólny stan zachowania budynku bardzo zły. Duże ubytki w elewacji od podwórka, w elewacji frontowej pozostałości po szyldach, reklamach świetlnych, brak okien, ubytki w pokryciu dachu. Otwory okienne zabite pomalowanymi ciemnymi płytami. Zły stan techniczny stropów i istniejących instalacji.</p> <p>20. Najpilniejsze postulaty konserwatorskie</p> <p>Przyspieszenie prac remontowych.</p>	



21. Akta archiwalne (rodzaj akt, numer i miejsce przechowywania)

Księga Wieczysta Nr [REDACTED] - Państwowe Biuro  
Notarialne w Częstochowie.

22. Bibliografia

JbBraun: Częstochowa. Urbanistyka i Architektura.  
Warszawa 1977 s.70.  
W.Mielczarek: Pierwsze zakłady drukarskie i poligra-  
ficzne w Częstochowie. Ziemia Częstochowska  
T XI s.232

23. Źródła ikonograficzne i fotografia (rodzaj, miejsce przechowywania, sygnatury)

24. Uwagi różne

25. Opracował

tekst Tomasz Suszalski, listopad 1989r.

imię, nazwisko, data, podpis

plany, rysunki Tomasz Suszalski, listopad 1989r.

imię, nazwisko, data, podpis

zdjęcia fotogr. Tomasz Suszalski, grudzień 1989r.

imię, nazwisko, data, podpis

miejsce przechowywania negatywów BBiDZ Cz-wa

Karta po wypełnieniu podlega ochronie na podstawie przepisów prawa autorskiego

26. Adnotacje o inspekcjach, informacje o zmianach (daty, imiona i nazwiska wypełniających)

27. Załączniki

Nr 1



1. Miejscowość

CZESTOCHOWA

2. Obiekt

DOM MIESZKALNY NR 12

3. Zawartość wkładki

c.d. pkt. 11



Elewacja frontowa - południowa



Szczegóły - okna prostokątne, gzymsy kordanowe



Sień przejazdowa w osi środkowej



Brama ażurowa

Wkładkę założył Tomasz Suszalski

Miejsce przechowywania negatywów BBiDZ Cz-wa

Udziałowa 803 88.03.28 500 szt.





Trójkątny przyczółek nad osią środkową,  
podwieszony balkon z ażurową żelazną  
balustradą



Elewacja tylna - północna