

KARTA EWIDENCYJNA ZABYTKÓW ARCHITEKTURY I BUDOWNICTWA

1. Obiekt

**DOM OPIEKI pw. NMP, ob. ZAKŁAD OPIEKUŃCZO-LECZNICZY
ZGROMADZENIA SIÓSTR ŚW. KAROLA BOROMEUSZA — BUDYNEK II**

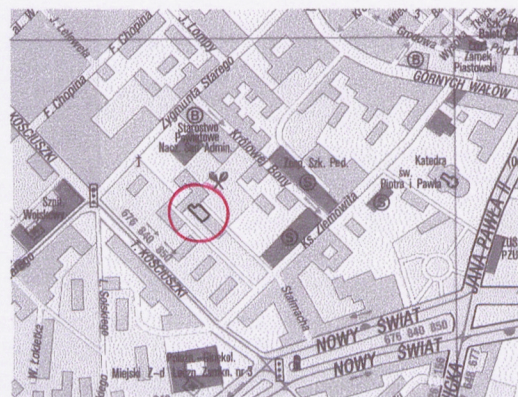
2. Czas powstania

ok. 1910 r.

3. Miejscowość

GLIWICE

11. Zdjęcie, rzut, przekrój, sytuacja, orientacja



4. Adres

ul. Zygmunta Starego 19
44-100 Gliwice

nr ewidencyjny działki: 41/6

nr ks wiecz.: KW [REDACTED]

5. Przynależność administracyjna

województwo śląskie
powiat Gliwice
gmina Gliwice

6. Poprzednie nazwy miejscowości

Gleiwitz, Teuchterstraße

7. Przynależność administracyjna przed 01.01.1999

województwo katowickie
gmina Gliwice

8. Właściciel i jego adres

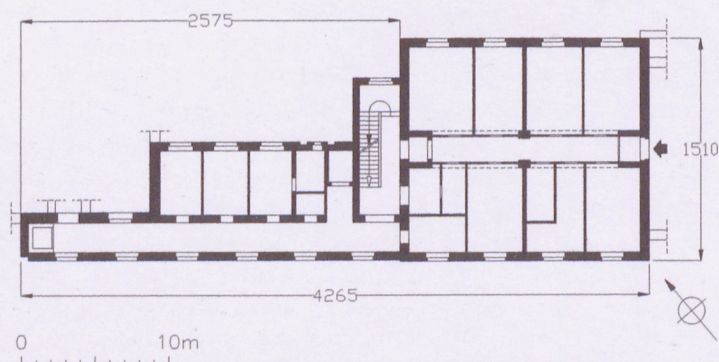
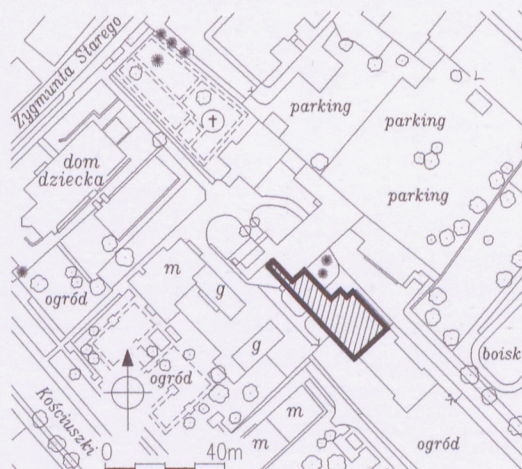
Zgromadzenie Sióstr Miłosierdzia św.
Karola Boromeusza w Trzebnicy, ul.
ks. W. Bochenka 30

9. Użytkownik i jego adres

Dom Zgromadzenia Sióstr Miłosierdzia
św. Karola Boromeusza z Trzebnicy w Gliwicach, ul. Zygmunta Sta-
rego 19, 44-100 Gliwice

10. Rejestr zabytków

nr



12. Autorzy, historia obiektu, określenie stylu.

Zgromadzenie Sióstr Miłosierdzia św. Karola Boromeusza powstało w XVII w. w Lotaryngii. W XIX w. siostry zaczęły zakładać placówki zagraniczne. Na Śląsk dotarły z Czech w 1848 r. Początkowo siedzibą główną zgromadzenia była Nysa, ostatecznie Zarząd generalny osiadł w Trzebnicy, w nabytych na własność zabudowaniach dawnego klasztoru cysterek (1889 r.). Do Gliwic trzy pierwsze siostry przybyły na zaproszenie proboszcza Józefa Kuhna w grudniu 1857 r. Celem ich działalności miała być praca wychowawcza w sierocińcach i opieka nad chorymi. Ok. 1860 r. siostry wzniosły sierociniec przy ul. Teuchterstraße.

Budynek klasztorny siostry Boromeuszki wybudowały w 1902 r., na parceli zakupionej przez zgromadzenie. Zamieszkały tu siostry pracujące w sierocińcu, przedszkolach oraz siostry pielęgnujące chorych. Budynek prezentuje w detalu i wystroju zewnętrznym cechy eklektyzmu, z dominującymi formami neogotyckimi.

W 1904 r. przy klasztorze powstał dom opieki dla kobiet pw. NMP (Marienheim). Obiekt stylowo podobny do klasztoru, różniący się od niego pod względem artykulacji i wystroju, prezentuje jednak analogiczny typ budynku użytku publicznego, nawiązującego do form eklektycznych w wydaniu neogotyckim i neoromańskim. Wkrótce zakład stał się za mały dla stale rosnącej liczby pensjonariuszek, w związku z czym podjęto starania o wzniesienie dodatkowego budynku, o takim samym przeznaczeniu. Powstał on prawdopodobnie ok. 1910 r., jako budowla w stylu neobarokowym. Wkrótce od wsch. dobudowano do niego kaplicę.

Głównym zapleczem ekonomicznym zgromadzenia było gospodarstwo rolne. Szkołę gospodarstwa domowego zamknięto w 1936 r., duża sala wykorzystywana była od tego czasu jako sala zebrań, a w czasach obu wojen urządzono w niej lazaret. W 1958 r. zlikwidowano klasztorne gospodarstwo rolne. W czasach powojennych budynki zespołu zostały poddane remontom, które polegały przede wszystkim na modernizacji wnętrza i unowocześnieniu wyposażenia. W 1990 r. zgromadzenie podpisało umowę z Ministerstwem Zdrowia, która określa sposób funkcjonowania zakładu. W tym samym czasie ośrodek zmienił nazwę z Domu Opieki na Zakład Opiekuńczo-Leczniczy dla Kobiet.

13. Opis (sytuacja, materiał i konstrukcja, rzut, bryła, elewacje, wnętrze, wyposażenie, instalacje)

SYTUACJA. Gliwice — miasto nad Kłodnicą, w zach. części Górnośląskiego Okręgu Przemysłowego, położone nad Kłodnicą.

Zespół zabudowań Zgromadzenia Sióstr Boromeuszek zlokalizowany jest w centrum miasta, na pd. od rynku, poza zarysem pd. odcinka dawnych murów miejskich (ul. Górnych Wałów). Kompleks usytuowany jest po wsch. stronie ulicy Zygmunta Starego i zajmuje mocno nieregularną w kształcie posesję w kwartale zabudowy, ograniczonej ulicami: Zygmunta Starego, T. Kościuszki i Ks. Ziemowita. Zabudowania usytuowane w głębi parceli, prowadzą do nich dwie brukowane wąskie drogi dojazdowe: od strony ulicy Zygmunta Starego i od strony ul. Ks. Ziemowita. Budynki zakładu stanowią środkową część założenia. Ich zróżnicowane rzuty i odmienne cechy stylowe, pozwalają stwierdzić, że powstawały w kilku etapach budowlanych i dla wygody personelu i pacjentek, zostały scalone w jeden kompleks. Budynek I, eklektyczny, wydłużony w osi pn. – pd. powstał nieco wcześniej. Po kilku latach dobudowano do niego pod kątem prostym opisywany obiekt – Budynek II, neobarokowy, przylegający od pd. – wsch., który od wsch. łączy się z ostatnim elementem zespołu – kaplicą.

MATERIAŁ. KONSTRUKCJA. TECHNIKA.

Ściany. Ściany zewnętrzne murowane z cegły pełnej, obustronnie tynkowane; detal architektoniczny murowany z cegły otynkowany (gzymсы) oraz wyrabiany w tynku i narzucie (płyciny podokienne, lizeny w wielkim porządku).

Ściany wewnętrzne murowane z cegły ceramicznej, otynkowane, w pomieszczeniach sanitarnych i na zapleczu kuchennym oblicowane okładzinami z współczesnych płytek ceramicznych; część współczesnych ścianek działowych w lekkiej konstrukcji – z płyt gipsowo-kartonowych na ruszcie stalowym.

Sklepienia i stropy. Stropy masywne, w większości ceramiczne, typu Kleina; w korytarzach kondygnacji naziemnych stropy fasetowe, ozdobione prostą dekoracją ramową w postaci gładkich pasów tynku ujmujących pole stropu; stropy korytarzy wsparte na dźwigarach, podpartych przyściennymi filarami.

Wieżba dachowa. Wieżba dachowa drewniana, dwukondygnacyjna; konstrukcja płatwiowokleszczowa na ścianie kolankowej i na poczwórnej ścianie stolcowej z mieczami w kierunku kalenicowym; stolce ścianki kolankowej ze stolcami środkowymi powiązane małymi kleszczami; konstrukcja dachu wzmocniona współcześnie dodatkowymi stolcami, ze względu na dodatkowe obciążenie dachu kolektorami słonecznymi.

Pokrycie dachowe. Dachy pokryte ceramicznie, dachówką karpiówką podwójnie w koronkę.

Posadzki i podłogi. Posadzki i podłogi zróżnicowane, zmodernizowane współcześnie; w piwnicach posadzki betonowe, częściowo wykończone współczesnymi płytkami gresowymi, takie same posadzki w sieni, ciągach komunikacyjnych, gabinetach zabiegowych i lekarskich, sanitariatach. W pokojach pensjonariuszek podłogi kryte zróżnicowanymi wykładzinami.

Schody. Schody wewnętrzne. Klatka schodowa ułożona w osi środkowej budynku, w trakcie pn. występująca z lica elewacji w formie wydatnego ryzalitu; schody dwubiegowe powrotne, żelbetowe, wyłożone współczesnymi płytkami gresowymi; biegi schodowe ograniczone balustradą metalową z prostych prętów graniastych.

Otwory. Otwory okienne. Otwory rytmizują elewacje regularnym gęstym układem; kształt prostokątów stojących z prostymi zamknięciami; otwory różnią się w kondygnacjach wymiarami – otwory przyziemia większe i smuklejsze niż typowe okna na piętrze; oknom głównych kondygnacji naziemnych odpowiadają, umieszczone w osiach, kwadratowe duże otwory okienne piwnic i prostokątne okienka mansard, zwieńczone falistymi szczytami. Klatka schodowa oświetlona dużym prostokątnymi oknami,

cd. wkl. nr 1

14. Kubatura 4720 m ³	15. Powierzchnia użytkowa 1290 m ²	16. Przeznaczenie pierwotne dom opieki dla kobiet	17. Użytkowanie obecne zakład opiekuńczo-leczniczy
18. Prace budowlane i konserwatorskie, ich przebieg i dokumentacja ☞ okres po II wojnie światowej — remont i modernizacja; zmiana dyspozycji wnętrza; ☞ 1997 r. — przyłącze gazowe z sieci miejskiej, ☞ 1998 r. — przebudowa kotłowni centralnej z paliwa stałego na gazowe, ☞ 2003–04 r. — modernizacja systemów ciepłych z wprowadzeniem procesów energooszczędnych; wymiana okien na plastikowe, izolacja termiczna poddasza; wymiana instalacji c.o., c.w.u., fragmentów instalacji wod.-kan.; modernizacja i przebudowa węzłów sanitarnych; modernizacja wszystkich instalacji elektrycznych; remont dachu i instalacja kolektorów słonecznych; <u>Dokumentacja techniczna:</u> * Koncepcja programowo-przestrzenna modernizacji ZOL. Ul. Zygmunta Starego 19 44–100 Gliwice., PB-C VISTA, Pyskowice 1995 * Zakład Opiekuńczo-Leczniczy dla Kobiet. ul. Zygmunta Starego 19 44–100 Gliwice. Stan prawny i stan fizyczny terenu i obiektów. * Koncepcja architektoniczna. Przebudowa pomieszczeń Zakładu Opiekuńczo-Leczniczego dla Kobiet Kongregacji Sióstr Miłosierdzia św. Karola Boromeusza Gliwice ul. Zygmunta Starego 19., L. tkacz-Pałac, M. Żukowska, Gliwice 2008		19. Stan zachowania (fundamenty, ściany zewnętrzne, ściany wewnętrzne, sklepienia, stropy, konstrukcje dachowe, pokrycie dachu, wyposażenie i instalacje) Budynek kilkakrotnie przekształcany w rzucie i bryle, obudowany na przestrzeni lat zróżnicowanymi gabarytowo przybudówkami, połączony z pozostałymi elementami zespołu. Wnętrza w znacznym stopniu zmodernizowane, o zmienionej dyspozycji. Stan techniczny budynku dobry. Wnętrza zmodernizowane w latach 90-tych XX w. oraz w trakcie ostatniego remontu. Niezadowolający stan elewacji zewnętrznych: tynki z widocznymi śladami zawilgoceń i z dużymi zaciekami, szczególnie w partiach podgzymsowych fasady, zabrudzenia elewacji. Zły satn rynien i rur spustowych. 20. Najpilniejsze postulaty konserwatorskie ► modernizacja systemu instalacji odprowadzenia wody deszczowej; wymiana rynien i rur spustowych ► remont elewacji – naprawa tynków zewnętrznych, połączona z renowacją detalu architektonicznego; wymalowania zewnętrzne;	

21. Akta archiwalne (rodzaj akt, numer i miejsce przechowywania)

- ▶ Archiwum Sióstr Miłosierdzia św. Karola Boromeusza z Trzebnicy — Akta klasztoru w Gliwicach: różne dokumenty, między nimi projekt dobudówki z 1928 r. z rzutem i przekrojem, plan sytuacyjny zespołu z 1943 r., korespondencja z biskupstwem i władzami zgromadzenia, dotycząca różnych spraw administracyjnych;
- ▶ Archiwum UM w Gliwicach: kartografia — plany Gliwic z lat: 1911, 1923, 1930, 1934-40, mapa topograficzna 1:25000 z 1936 r.; na wszystkich planach widoczne granice zespołu klasztornego i zarysy jego budynków

24. Uwagi różne.

25. Opracowanie karty ewidencyjnej (data podpis)

tekst PDZ ALMA 20.10.2009(data i podpis)

plany i rysunki PDZ ALMA 20.10.2009(data i podpis)

zdjęcia PDZ ALMA 20.10.2009(data i podpis)

miejsce przechowywania negatywów: archiwum autora

Karta po wypełnieniu podlega ochronie na podstawie przepisu prawa autorskiego

22. Bibliografia

s. B. STELMACH, Historia domów Zgromadzenia Sióstr Miłosierdzia św. Karola Boromeusza z Trzebnicy., Rocznik Muzeum w Gliwicach, T. XV, cz. 1, Gliwice 2000, str. 411-38

26. Adnotacje o inspekcjach, informacje o zmianach (daty, imiona i nazwiska wypełniających)

23. Źródła ikonograficzne i fotografia (rodzaj, miejsce przechowywania, sygnatury)

s. B. STELMACH, reprodukcja fot. archiwalnej sprzed 1939, nr 11 zatyt. Pensionat ST. Marienheim der Barm. Schwestern In Gleiwitz, O-Schles. (widok kaplicy i budynku zakładu od strony pd.-wsch.)

27. Załączniki

- * wkładka nr 1: cd. opisu; spis fotografii; zdjęcia;
- * wkładka nr 2: zdjęcia;
- * wkładka nr 3: zdjęcia; archiwalia: plan sytuacyjny z 1943 r.

1. Miejscowość	GLIWICE	5. Obiekt (nazwa jak w karcie) oraz adres DOM OPIEKI NMP, ob. ZAKŁAD OPIEKUŃCZO- LECZNICZY ZGROMADZENIA SIÓSTR ŚW. KAROLA BOROMEUSZA — BUDYNEK II ul. Zygmunta Starego 19	6. Zawartość wkładki cd. opisu; spis fotografii; zdjęcia
2. Gmina	GLIWICE		
3. Powiat	GLIWICE		
4. Województwo	śląskie		

o przysadzistych proporcjach. W ostatniej kondygnacji niski otwór zamknięty pełnym łukiem. W części zach. elewacji pn. trzy osie małych prostokątnych okienek sanitariatów.

Otwory drzwiowe zewnętrzne. Wejście główne do budynku usytuowane na osi elewacji pn., w przyziemiu ryzalitu klatki schodowej; otwór drzwiowy prostokątny, z dwuskrzydłowymi drzwiami ramowo-płycinowymi, przeszklonymi w górnych płycinach. Oprócz wejścia głównego istnieją jeszcze cztery otwory drzwiowe o charakterze gospodarczym, wiodące na kondygnację piwnic; wszystkie prostokątne, drzwi w większości jedno- i dwuskrzydłowe, metalowe, współczesne.

Otwory drzwiowe wewnętrzne. Otwory prostokątne, z prostymi zamknięciami, w różnych wymiarach i proporcjach, w zależności od funkcji pomieszczeń; w części zachowana oryginalna stolarka drzwiowa – drzwi jedno- i dwuskrzydłowe ramowo-płycinowe w płycinowych ościeżynach; drzwi między klatką schodową i korytarzami kolejnych kondygnacji dwuskrzydłowe, ramowo-płycinowe, przeszklone w górnych płycinach, dzielonych szczeblinami krzyżowymi, nad drzwiami prostokątne nadświetle kwaterek. Na osi wsch. ściany budynku przejście do kaplicy – otwór zamknięty łukiem pełny, z dwuskrzydłowymi drzwiami ramowo-płycinowymi. Współcześnie wzniesione ściany działowe przeprute typowymi otworami, z typowymi współczesnymi drzwiami jednoskrzydłowymi z przeszkleniami.

RZUT. Budynek o nieregularnym rzucie, wydłużonym w osi wsch. – zach., złożony z dwóch części. Wsch., regularna, 4-osiova, trzytraktowa część, na rzucie prostokąta o przysadzistych proporcjach. Część zach. dwutraktowa, z korytarzowym traktem pd. ujmującym znaczny fragment elewacji pd. sąsiedniego budynku zakładu; trakt pn., szerszy, dobiega do elewacji wsch. sąsiedniego budynku w jego skrajnej osi pd. Obie części Budynku II, rozdzielone w trakcie pn. wydłużoną prostopadłą, prostokątną klatką schodową.

BRYŁA. Budynek włączony w kompleks zabudowań zespołu klasztornego, połączony od wsch. z kaplicą, od zach. – z prostopadłym Budynkiem I. Obiekt dwukondygnacyjny z mansardą, na wysokiej kondygnacji piwnic, nakryty dachem mansardowym. W elewacji pd. część wsch. budynku wysunięta nieznacznie przed lico części zach. Od strony pn. budynek ukształtowany uskokowo – w części wsch. mocno wyładowany, w części zach. cofnięty o jeden trakt. Obie części budynku rozdzielone, wbudowaną w narożnik między nimi, jednoosiową klatką schodową, zwieńczoną smukłym łamanym szczytem.

ELEWACJE. *Elewacja pn.* – trzyczęściowa, ukształtowana uskokowo, z czteroosiową, wyładowaną częścią wsch. i cofniętą o jeden trakt częścią zach.; mię-

dzy obie części wbudowana jednoosiowa klatka schodowa z wejściem w przyziemiu, wyróżniona odmiennymi od typowych proporcjami dużych okien; okno w szczycie wieńczącym klatkę schodową niskie, zamknięte pełnołukowo. Część zach. artykułowana od wsch. trzema osiami małych okienek pionu sanitarnego, w pozostałych trzech osiach typowe otwory okienne w regularnym układzie. W części wsch. artykulacja kondygnacji mieszkalnych przeprowadzona lizenami w wielkim porządku, którymi podparty gładki pas tynku pod wyładowanym gzymsem wieńczącym; pod otworami okiennymi nieznacznie zaznaczone, prostokątne zdwojone płyciny podokienne o gładkich polach.

Elewacja pd. – 2-częściowa, z 4-osiową częścią wsch. nieznacznie wyładowaną; 10-osiova, rytmizowana gęstym układem, ujednoliconych w kondygnacjach okien; osie okienne rozdzielone lizenami w wielkim porządku, na których gładki pas tynku, poprzedzający wyładowany gzymś wieńczący; część wsch. wyróżniona zdwojonymi prostokątnymi płycinami podokiennymi o pustych polach.

Elewacja wsch. – z narożnymi lizenami i pasem tynku pod gzymsem, widoczna tylko we fragmencie, połączona z kaplicą.

Elewacja zach. – widoczna tylko we fragmencie, gładko tynkowana.

WNĘTRZE. Część wsch. budynku trzytraktowa w osi podłużnej, ze środkowym korytarzem, rozdzielającym dwa równej szerokości trakty z ciągami pomieszczeń. Część zach. dwutraktowa; trakt pn. szerszy, z ciągiem pomieszczeń, w węższym trakcie pd. korytarz, obejmujący częściowo pd. elewację Budynku I i zakończony dobudowanym szybem windy.

WYPOSAŻENIE. Zachowany częściowo wystrój zewnętrzny elewacji oraz część oryginalnej stolarki drzwiowej wewnętrznej.

INSTALACJE: elektryczna, wod.-kan., c.o. z własną kotłownią i kolektorami słonecznymi, gazowa, p/poż, teletechniczna, odgromowa, wentylacji mechanicznej, przyzywowa.

SPIS FOTOGRAFII

1. Widok budynku od pd.-wsch.
2. Zach. fragment elewacji pd.
3. Zach. fragment elewacji pn.
4. Część wsch. budynku, widok od pn.-zach.
5. Wejście główne.
6. Okienko mansardy.
7. Klatka schodowa.
8. Korytarz piętra.
9. Przejście między klatką schodową i korytarzem.
10. oryginalne drzwi wewnętrzne.
11. Fragment strychu z więźbą dachową.
12. Archiwalny plan sytuacyjny zespołu z 1943 r.

2.



3.



4.



1. Miejscowość	GLIWICE	5. Obiekt (nazwa jak w karcie) oraz adres DOM OPIEKI NMP, ob. ZAKŁAD OPIEKUŃCZO- LECZNICZY ZGROMADZENIA SIÓSTR ŚW. KAROLA BOROMEUSZA — BUDYNEK II ul. Zygmunta Starego 19	6. Zawartość wkładki zdjęcia;
2. Gmina	GLIWICE		
3. Powiat	GLIWICE		
4. Województwo	śląskie		

5.



6.



7.



8.



9.



1. Miejscowość	GLIWICE	5. Obiekt (nazwa jak w karcie) oraz adres DOM OPIEKI NMP, ob. ZAKŁAD OPIEKUŃCZO- LECZNICZY ZGROMADZENIA SIÓSTR ŚW. KAROLA BOROMEUSZA — BUDYNEK II ul. Zygmunta Starego 19	6. Zawartość wkładki zdjęcia; archiwalia: plan sytuacyjny z 1943 r.
2. Gmina	GLIWICE		
3. Powiat	GLIWICE		
4. Województwo	śląskie		

10.



11.



12.

