

1 Obiekt

DOM MIESZKALNY / KAMIENICA /

2. Czas powstania

II poł.XIXw.

3 Miejscowość

CZĘSTOCHOWA

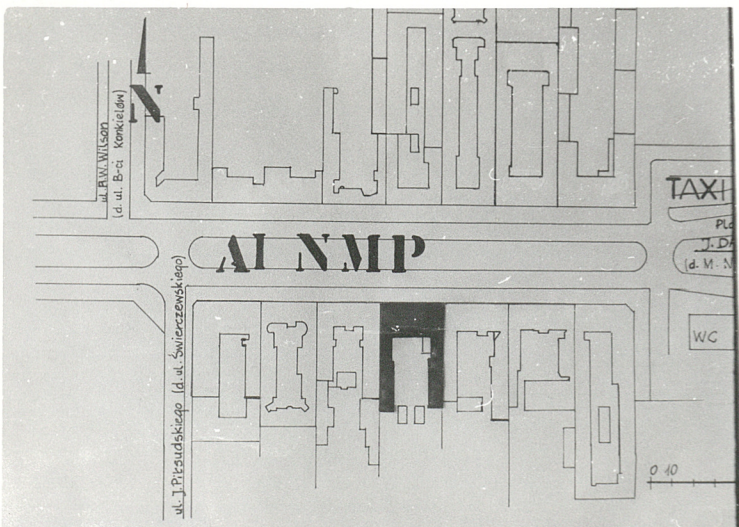
11 Zdjęcia rzut, przekrój, sytuacja, orientacja



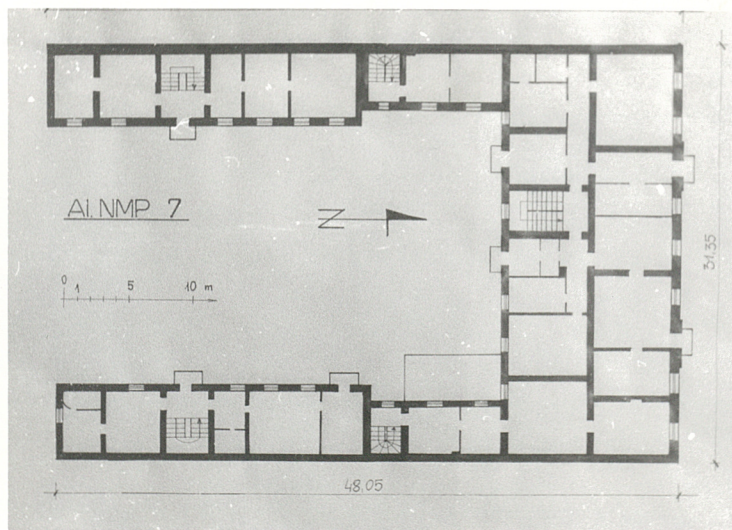
Widok ogólny



Plan orientacyjny wg planu miasta z 1981r.



Plan sytuacyjny



Rzut I piętra

4. Adres Częstochowa

Al. NMP Nr 7

nr hipoteczny

5. Przynależność administracyjna

województwo częstochowskie

gmina

6. Poprzednie nazwy miejscowości

7. Przynależność administracyjna
przed 1 VI 1975

województwo katowickie

powiat Częstochowa

8. Właściciel i jego adres
patrz pkt.12

Adm.:Lokalne Zrzeszenie Właścicieli Nieruchomości,Cz-wa ul. Buczka 8/10

9. Użytkownik i jego adres

mieszkania lokatorskie,
Rolnicza Spółdzielnia Pracy
"Pralchem", CzSP Fryzjersko-
Kosmetyczna.

10 Rejestr zabytków

Nr 383

data 1988-05-16

12. Autorzy, historia obiektu, określenia stylu.

Budynek powstał w II poł.XIXw. Pierwszymi właścicielami byli Wekslerowie. Spadkobiercami pierwszych właścicieli byli [REDAKTOWANE]

[REDAKTOWANE] W roku 1953

budynek został własnością [REDAKTOWANE]

[REDAKTOWANE] braci [REDAKTOWANE]

[REDAKTOWANE] Późniejszy

właściciel [REDAKTOWANE]

sprzedaje go 2/48 w 1988r [REDAKTOWANE]

Ostatnimi właścicielami są:

[REDAKTOWANE]

W podwórku dwa budynki drewniane, w których mieściły się stajnie.

13. Opis syt. i a. c. n. a. r. i. a. l. konstrukcja, rzut, bryła, elewacje, wnętrze, wyposażenie, instalacje

Sytuacja: Budynek usytuowany w południowej pierzei Al.NMP (t.zw.I Aleja), w zabudowie zwartej.

Materiał, konstrukcja, technika: Budynek i oficyny murowane, tynkowane, budynek główny podpiwniczony. S c i a n y z kamienia wapiennego łamanego i cegły o różnych grubościach. S k l e p i e n i e piwnic kolebkowe o różnym promieniu łuku. S t r o p y drewniane z podsufitką. W i ę ź B a d a c h o w a drewniana o konstrukcji płatwiowo-kleszczowej pełnej stężonej mieczami w połączeniu ze słupami. P o k r y c i e d a c h u budynku głównego papą asfaltową na deskowaniu, oficyna wschodnia kryta papą na deskowaniu, oficyna zachodnia kryta dachówką. Rynny i rury spustowe ocynkowane. P o s a d z k i w lokalach handlowych wykładane lastrikiem, piwnic cementowe lub klepisko. P o d ł o g i lokali mieszkalnych drewniane z desek. S c h o d y dwubiegowe powrotne drewniane, w oficynach szerszych z duszą, w oficynach węższych dwubiegowe powrotne łamane. Balustrady drewniane toczone. O t w o r y: Okna prostokątne, w lokalach mieszkalnych drewniane ościeżnicowe dwuskrzydłowe, w klatce schodowej budynku głównego pojedyncze, w sklepach metalowe wystawowe. Drzwi drewniane, ramowo-płycinowe, zewnętrzne z naswietleniem 1 i 2 skrzydłowe; wewnętrzne ramowo-płycinowe, z górną płyciną szklaną w budynku frontowym.

Rzut: Budynek główny założony na rzucie prostokąta, dwutraktowy. Do niego dobudowane od strony południowej symetrycznie dwie pary oficyn w kształcie prostokątów każda, jednotraktowe. Bezpośrednio do budynku gł. dobudowane węższe oficyny. Całość zabudowy dość regularna tworzy niejako kształt litery "U". Budynek główny jak i każda z oficyn posiada jeden ciąg komunikacyjny.

Bryła: Budynek główny dwukondygnacyjny, podpiwniczony z poddaszem. Dach dwuspadkowy, kalenicowy. Oficyny dwukondygnacyjne niepodpiwniczone z poddaszem. Dach jednospadkowy.

Elewacje: Elewacja frontowa dwukondygnacyjowa z dwoma nieznacznymi ryzalitami. Ryzality zakończone trójkątnymi naczółkami. Budynek ujęty parą pilastrów w górnej części I piętra boniowanych, w środkowej części przedzielony gzymsami kordonowymi. Kondygnacje przedzielone gzymsiem kordonowym. W osi środkowej budynku sień przejazdowa zamknięta łukiem półkolistym. Brama dwuskrzydłowa z prętów z naswietleniem. Elewacja I piętra 9-osiowa. Osie wyznaczają okna i drzwi balkonowe. Okna prostokątne, 3-kwaterowe w obramieniu w kształcie odcinka ryzalitu, z naczółkami w formie gzymsu odcinkowego a w ryzalitach z naczółkami trójkątnymi. Pod oknami gzyms ciągły kordonowy; między nim a gzymsiem międzykondygnacyjnym płyciny przedzielone odcinkami pilastrów. Okna parteru wystawowe metalowe bez obramień. W ryzalitach na wysokości I piętra dwa podwieszone balkony z balustradą żeliwną ozdobną wsparte na trzech ażurowych konsolkach. W zwieńczeniu budynku gzyms przekłamujący się w belkowanie. Wzdłuż budynku cokół. Od strony podwórka elewacja tynkowana. W sieni przejazdowej wierzaje o konstrukcji spągowej opierzone ozdobnie deskami w układzie rombu idealnego na zawiasach pasowych. Okna lokali 3-kwaterowe, okna klatek schodowych 9-kwaterowe. Pod oknami gzyms odcinkowy. Drzwi zewnętrzne.

<p>14. Kubatura</p> <p>5.270 m³ budynek główny 2.580 m³ oficyny</p>	<p>15. Powierzchnia użytkowa</p> <p>1.404 m² budynek główny 620 m² oficyny</p>	<p>16. Przeznaczenie pierwotne</p> <p>mieszkalna</p>	<p>17. Użytkowanie obecne</p> <p>mieszkalna, handlowa, usługowa</p>
<p>13. Prace budowlane i konserwatorskie, ich przebieg i dokumentacja</p> <p>W latach V 1969 + I 1970r. Wydział Gospodarki Komunalnej i Mieszkaniowej UM w Częstochowie przeprowadził remont kamienicy.</p>		<p>19. stan zachowania (fundamenty, ściany zewnętrzne, ściany wewnętrzne, sklepienia, stropy, konstrukcje dachowe, pokrycie dachu, wyposażenie i instalacje)</p> <p>Stan zachowania kamienicy niezadawalający, mury do naprawy, ubytki tynków zewnętrznych od strony podwórka, pokrycie dachowe oficyny zachodniej do wymiany. Ubytki w schodach i balustradach, stolarce okiennej i drzwiowej.</p>	
		<p>20. Najpilniejsze postulaty konserwatorskie</p> <p>Przeprowadzenie remontu kapitalnego .</p>	

21. Akta archiwalne (rodzaj akt, numer i miejsce przechowywania)

Księga Wieczysta nr [REDACTED] - Państwowe Biuro
Notarialne w Częstochowie

22. Bibliografia

23. Źródła ikonograficzne i lotografia (rodzaj, miejsce przechowywania, sygnatury)

24. Uwagi różne

25. Opracował

tekst mgr inż. Ewa Bagińska, wrzesień 1990r.

imię, nazwisko, data, podpis

plany, rysunki Tomasz Suszalski, sierpień 1990r.

imię, nazwisko, data, podpis

zdjęcia lotogr. mgr inż. Ewa Bagińska, lipiec 1990r.

imię, nazwisko, data, podpis

BBiDZ Cz-wa

miejsce przechowywania negatywów

Karta po wypełnieniu podlega ochronie na podstawie przepisów prawa autorskiego

26. Adnotacje o inspekcjach, informacje o zmianach (daty, imiona i nazwiska wypełniających)

27. Załączniki

Nr 1, 2, 3

1. Miejscowość

CZĘSTOCHOWA

2. Obiekt

KAMIENICA Al. NMP 7

3. Zawartość wkładki

c.d. pkt. 11



Elewacja północna - frontowa



Sień przejazdowa



Ryzalit zakończony trójkątnym naczółkiem

Wkładkę założył mgr inż. Ewa Bagińska

Miejsce przechowywania negatywów BBiDZ w Cz-wie

Udziałowa 803 88.03.28 500 szt.



Okno I piętra



Balkon I piętra



Brama drewniana w sieni
przejazdowej



Fragment elewacji od podwórka

1. Miejscowość

CZĘSTOCHOWA

2. Obiekt

KAMIENICA Al. NMP 7

3. Zawartość wkładki

c.d. pkt. 11



Drzwi zew. oficyny zachodniej



Dawna stajnia

Wkładkę założył mgr inż. Ewa Bagińska

Miejsce przechowywania negatywów PBiDZ Cz-wa

Udziałowa 803 88.03.28 500 szt.

1. Miejscowość C Z Ę S T O C H O W A	2. Obiekt KAMIENICA Al.NMP 7	3. Zawartość wkładki c.d. pkt.13
---	---------------------------------	-------------------------------------

c.d. pkt.13

nętrzne drewniane ramowo-płycinowe z naświetlem; płyciny wypełnione proste.

Instalacje: elektryczna, gazowa, wodno-kanalizacyjna, ogrzewanie piecami.

Wkładkę założył mgr inż. Ewa Bagińska

Miejsce przechowywania negatywów BBiDZ Cz-wa

Udziałowa 803 88.03.28 500 szt.