

1 Obiekt

DOM MIESZKALNY / KAMIENICA /

2. Czas powstania

ok. 1866r.

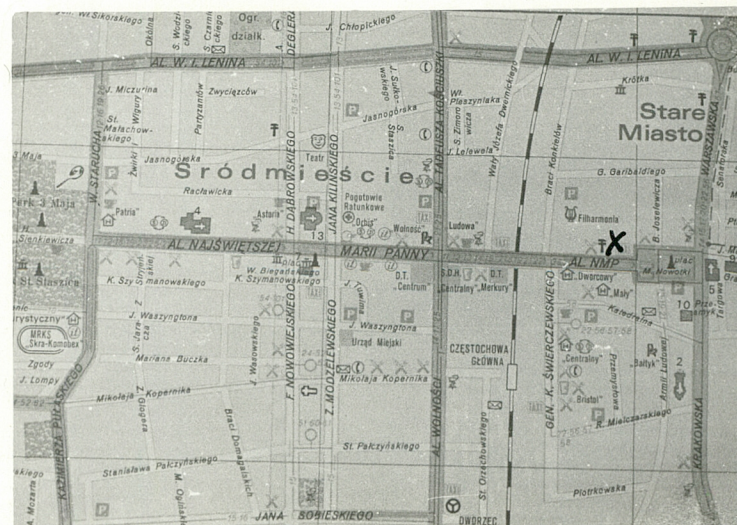
3 Miejscowość

Częstochowa

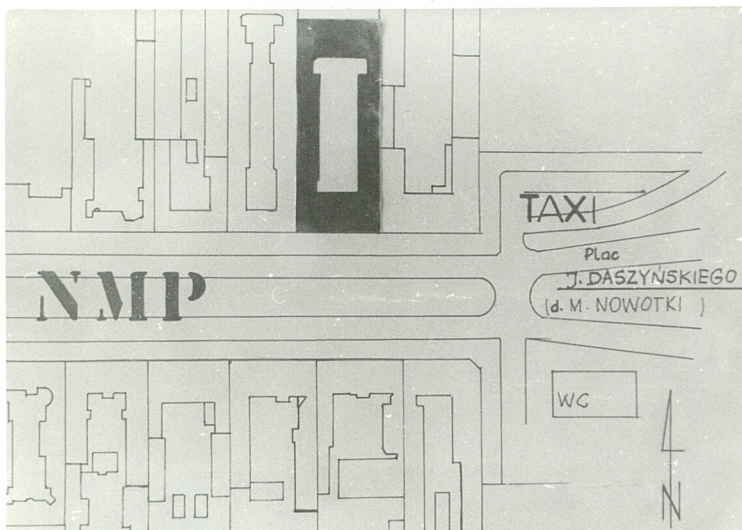
11 Zdjęcia rzut, przekrój, sytuacja, orientacja



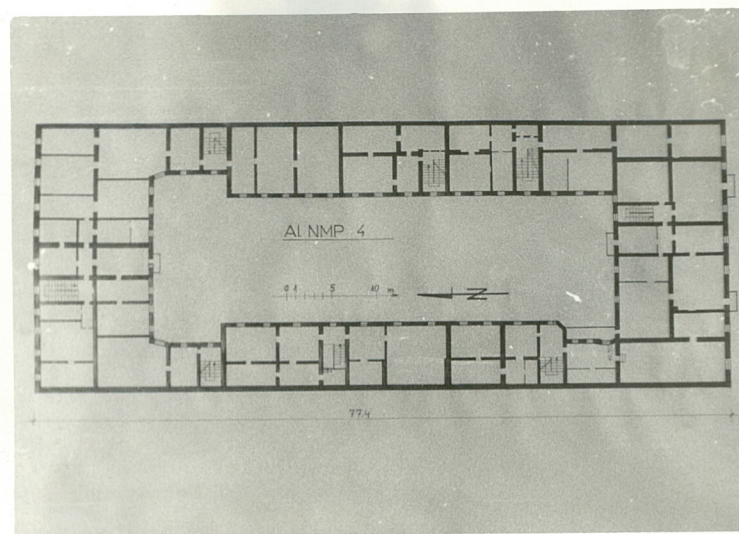
Widok ogólny



Plan orientacyjny wg planu miasta z 1981r.



Plan orientacyjny



Rzut I piętra

4. Adres Częstochowa

Al. NMP Nr 4

nr hipoteczny

5. Przynależność administracyjna

województwo częstochowskie

gmina

6. Poprzednie nazwy miejscowości

7. Przynależność administracyjna
przed 1 VI 1975

województwo katowickie

powiat Częstochowa

8. Właściciel i jego adres

patrz pkt.12

9. Użytkownik i jego adres

mieszkania lokatorskie,
pomieszczenia handlowe na par-
terze, WPHW

10 Rejestr zabytków

Nr 381

data 1988-05-16

12. Autorzy, historia obiektu, określenia stylu.

Pierwsza wzmianka pochodzi z 13 I 1866r.: "Dom murowany kryty blachą" - wpis do rejestru pod nr 54.

Pierwszymi właścicielami byli: Czałam Dawidow Pankowiekij (1880), następni to Dawid Berlinerblau oraz Brandla Goldsztajn.

W 1948r. właścicielami bali: [REDAKTOWANO]

W 1949r. [REDAKTOWANO]

[REDAKTOWANO] odkupili część po [REDAKTOWANO]

Od 1978r. właścicielami są: [REDAKTOWANO]

13. Opis sytuacji, materiał, konstrukcja, rzut, bryła, elewacje, wnętrze, wyposażenie, instalacje

Sytuacja: Budynek usytuowany w północnej pierzei Al. NMP (t.zw. I Aleja), w zabudowie zwartej.

Materiał, konstrukcja, technika: Budynek i oficyny murowane, otynkowane. Ściany budynku frontowego i oficyn z kamienia wapiennego łamanego i cegły. Składowanie piwnic kolebkowe o różnym promieniu łuku. Stropy drewniane z podsufitką. Wieżba dachowa drewniana o konstrukcji płatwiowo-kleszczowej pełnej stężonej mieczami w połączeniu ze słupami. Pokrycie dachu papą asfaltową na deskowaniu. Rynny i rury spustowe ocynkowane. Posadzki w piwnicach cementowe lub wykładane kamieniem, w klatkach cementowe, w lokalach handlowych budynku frontowego lastriko; w oficynach na parterze w lokalach użytkowych cementowe. Podłogi lokali mieszkalnych drewniane z desek. Schody betonowe dwubiegowe powrotne wykładane lastrikiem w budynku frontowym, balustrada drewniana toczona. W oficynie tylnej schody kamienne osłonięte deskami, balustrada drewniana toczona. W oficynie wschodniej schody betonowe z balustradą żeliwną ozdobną. W środkowej części oficyny zachodniej nietypowa klatka schodowa (jedyna, zachowana do tej pory), schody drewniane z balustradą drewnianą. Otwory: Okna prostokątne drewniane, w budynku frontowym zamknięte od góry łukiem, ościeżnicowe, okna parteru wystawowe metalowe. Od strony podwórka okna prostokątne ościeżnicowe, drewniane 4, 6, 9-kwaterowe. Okna klatek schodowych pojedyncze wielokwaterowe. Drzwi drewniane ramowo-płycinowe, 1i2-skrzydłowe. Drzwi zewnętrzne z naświetlem, płyciny zdobione. Drzwi do piwnic drewniane ramowo-płycinowe lub z desek.

Rzut: Budynek główny wraz z oficynami założony na rzucie wydłużonego prostokąta utworzył wewnątrz zamknięte ze wszystkich stron podwórko. Ściany w narożnikach płn.-wsch., płn.-zach. i płd.-zach. lekko cofnięte. Budynek frontowy i tylna oficyna dwutraktowe z jednym ciągiem komunikacyjnym. Oficyny boczne jedno lub dwutraktowe, każda z nich z trzema ciągami komunikacyjnymi.

Bryła: Wszystkie budynki dwukondygnacyjne z poddaszem. Część budynków od strony północnej i południowej tworząca rzut litery "C" oraz płn.-wsch. oficyna podpiwniczone, pozostałe budynki niepodpiwniczone. Dach budynku frontowego i tylnej oficyny dwuspadowy, kalenicowy; oficyny boczne dach jednospadowy.

Elewacje: Elewacja frontowa dwukondygnacyjowa. Budynek otynkowany. W osi budynku sięń przejazdowa. Kondygnacja I piętra 9-osiowa. Osie wyznaczają okna prostokątne zamknięte od góry łukiem, 4 i 6-kwaterowe. Okna 6-kwaterowe skrajne, ujęte parą pilastrów zwieńczonych bardzo uproszczonym kapitelem mającym formę profilowanej listwy. Nad oknami gzyms odcinkowy. Pod oknami gzyms ciągły i płyciny gładkie ze ściętymi narożami umieszczone w prostokątnych wąskich wnękach. Między parterem a piętrem gzyms ciągły międzykondygnacyjny. Okna parteru wystawowe. W zwieńczeniu fasady zębnik i gzyms przełamujący się w belkowanie. Od strony podwórka budynek otynkowany. Okna prostokątne bez obramień. W oficynie tylnej sięń przejazdowa. Oficyna tylna wraz ze skrzydłami (wschodnie dłuższe od zachodniego) tworzy pewną całość o jednakowej elewacji - gzyms podokapowy; drzwi zew. ramowo-płycinowe z naświetlem, płyciny ozdobne obramione profilowanymi listewkami, między naświetlem

14. Kubatura
6.600 m³ budynek główny
10.200 m³ oficyny

15. Powierzchnia użytkowa
1.550 m² budynek główny
2.700 m² oficyny

16. Przeznaczenie pierwotne
mieszkalne, handlowe

17. Użytkowanie obecne
mieszkalne, handlowe,
usługowe

18. Prace budowlane i konserwatorskie, ich przebieg i dokumentacja

W czasie opracowywania tej karty rozpoczęto i prowadzono na zlecenie administratora remont kamienicy t.j. dachu, piwnic, pomieszczeń parteru zachodniej oficyny i sieni przejazdowej.

Wg ustnych informacji p.Krzypkowskiego podczas obecnie trwających prac remontowych piwnic i sieni przejazdowej natrafiono na ślady nadproży w jednym miejscu na różnej wysokości, jedno nad drugim oraz na cegłę gotycką. Ponad to podczas wcześniejszych remontów przebudowano klatki schodowe - pozostała do dziś jedna nieprzebudowana w zachodniej oficynie, w części środkowej.

19. stan zachowania (fundamenty, ściany zewnętrzne, ściany wewnętrzne, sklepienia, stropy, konstrukcje dachowe, pokrycie dachu, wyposażenie i instalacje)

Stan zachowania elewacji frontowej dobry, pozostałych do remontu. Ogólny stan budynków zły; mury zawilgocone, ubytki w tynkach i balustradach schodów, stropy nadgnite, ubytki w dachach oraz stolarce okiennej i drzwiowej.

20. Najpilniejsze postulaty konserwatorskie

Przeprowadzenie remontu kapitalnego kamienicy.

21. Akta archiwalne (rodzaj akt, numer i miejsce przechowywania)

Księga Wieczysta nr [REDACTED] - Państwowe Biuro
Notarialne w Częstochowie

22. Bibliografia

23. Źródła ikonograficzne i fotografia (rodzaj, miejsce przechowywania, sygnatury)

24. Uwagi różne

25. Opracował

tekst mgr inż. Ewa Bagińska, wrzesień 1990r.

imię, nazwisko, data, podpis

plany, rysunki Tomasz Suszalski, sierpień 1990r.

imię, nazwisko, data, podpis

zdjęcia fotogr. mgr inż. Ewa Bagińska, lipiec 1990r.

imię, nazwisko, data, podpis

miejsce przechowywania negatywów BBiDZ Cz-wa

Karta po wypełnieniu podlega ochronie na podstawie przepisów prawa autorskiego

26. Adnotacje o inspekcjach, informacje o zmianach (daty, imiona i nazwiska wypełniających)

27. Załączniki

Nr 1, 2, 3

1. Miejscowość

CZĘSTOCHOWA

2. Obiekt

KAMIENICA A1.NMP.4

3. Zawartość wkładki

c.d. pkt.11



Elewacja frontowa (południowa)



Sien przejazdowa



Witryny sklepowe

Wkładkę założył mgr inż. Ewa Bagińska

Miejsce przechowywania negatywów BBiDZ w Cz-wie

Udziałowa 803 88.03.28 500 szt.



Okno I piętra



Okno I piętra

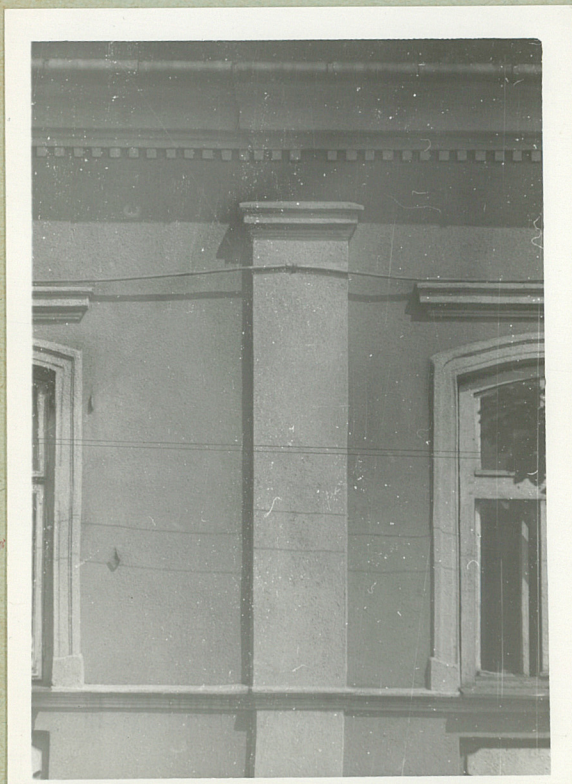


Balkon



Gzyms okapowy

1. Miejscowość	2. Obiekt	3. Zawartość wkładki
CZĘSTOCHOWA	KAMIENICA Al. NMP 4	c.d. pkt. 11



Pilaster



Widok od podwórka



Balkon drewniany

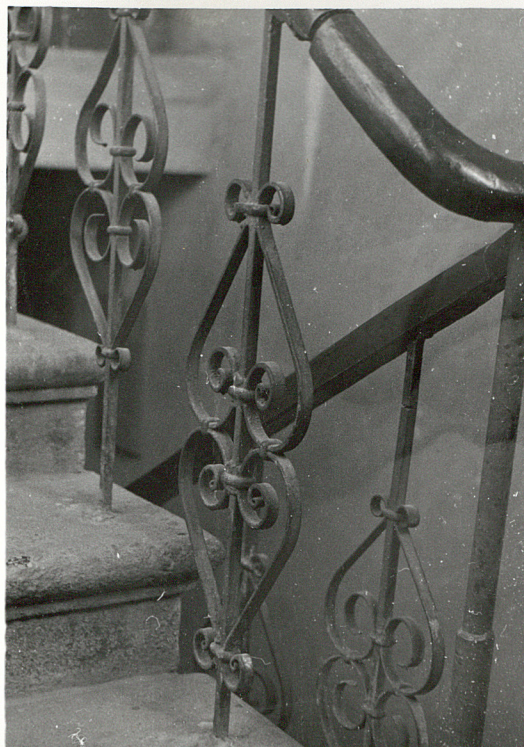
Wkładkę założył mgr inż. Ewa Bagińska

Miejsce przechowywania negatywów BRiDZ w Cz-wie

Udziałowa 803 88.03.28 500 szt.



Drzwi zew. of. tylnej



Fragment balustrady w of. wschodniej



Fragment balustrady w of. tylnej



Fragment posadzki na podestie klatki sch.
w of. wschodniej

1. Miejscowość C Z Ę S T O C H O W A	2. Obiekt KAMIENICA Al.NMP 4	3. Zawartość wkładki c.d. pkt.13
---	---------------------------------	-------------------------------------

c.d. pkt.13

a.drzwiami profilowana listewka z zębikiem. Schody zewnętrzne betonowe wykładane lastrykiem z balustradą jednostronną żeliwną.

Instalacje: elektryczna, wodno-kanalizacyjna, ogrzewanie piecami.

Wkładkę założył mgr inż. ^Ewa Bagińska

Miejsce przechowywania negatywów

Udziałowa 803 88.03.28 500 szt.