

1. Obiekt

DOM MIESZKALNY /KAMIENICA/

2. Czas powstania

Ok. 1878r.

3. Miejscowość

CZĘSTOCHOWA

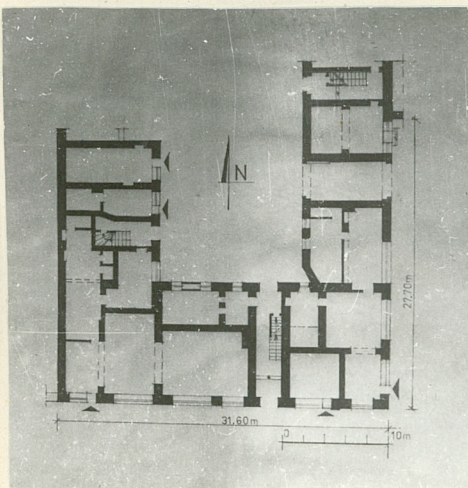
11. Zdjęcia. rzut, przekrój, sytuacja, orientacja



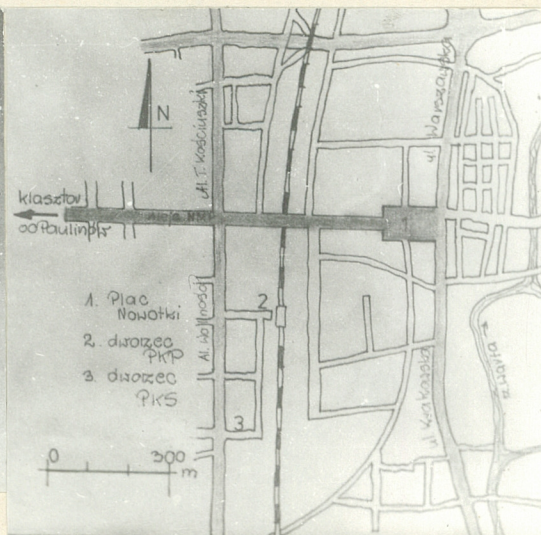
WIDOK ELEWACJI TD.



WIDOK ELEWACJI WSCH



RZUT



ORIENTACJA

4. Adres Plac Nowotki 1 /Al.NMP 2

nr hipoteczny 66. M. Dęczyński

5. Przynależność administracyjna

województwo częstochowskie

gmina

6. Poprzednie nazwy miejscowości

7. Przynależność administracyjna
przed 1 VI 1975

województwo katowickie

powiat Częstochowa

8. Właściciel i jego adres

Przedsiębiorstwo Gospodarki
Mieszkaniowej, Częstochowa,
ul. Braci Domagalskich 24
Adm. A. Krzypkowska, ul. Pałczyń-
skiego 8

9. Użytkownik i jego adres

10. Rejestr zabytków

Nr A/404/86 data 16.06.1986.

12. Autorzy, historia obiektu, określenia stylu.

Budynek powstał ok. 1878 roku; zabudowę działki stanowiły: dom mieszkalny, stajnie, ogród. W 1904 r. na terenie działki znajdowały się: dom frontowy, jednopiętrowy, murowany, oficyna jednopiętrowa i dwupiętrowa. W 1922 roku Syndykat Rolniczy Częstochowski Spółka Akcyjna kupił za sumę 48 milionów marek pol. budynki znajdujące się na działce od ówczesnych właścicieli: Elżbiety Orłowskiej, Zygmunta Orłowskiego oraz Michała i Eleonory Zborowskich. Z ramienia Syndykatu transakcji dokonał Adolf Steinhagen. 22 marca 1935 roku dom wystawiono na licytację. Tego samego roku wyrokiem Sądu Grodzkiego w Częstochowie kamienica została przysądzona Bankowi Gospodarstwa Krajowego. Po II wojnie św. budynek pełnił funkcję mieszkalno-usługową. Budynek pozbawiony wyraźnych cech stylowych.

13. Opis (sytuacja, materiał i konstrukcja, rzut, bryła, elewacje, wnętrze wyposażenie Instalacje)

Sytuacja.

Budynek narożny usytuowany u wylotu Alei NMP, zamykający pn.-zach. narożnik Placu Nowotki.

Materiał, konstrukcja, technika.

Murowany z kamienia wapiennego, łamanego i z cegły na zaprawie wapiennej. Otynkowany. Stropy międzypiętrowe i strychowe drewniane. Więźba dachowa drewniana, krokwiowo-jętkowa wsparta stolcami. Dach kryty dachówką karpiówką. Na prterze posadzki ceramiczne. Na piętrze podłogi drewniane. Schody dwubiegowe drewniane z drewnianymi balustradami tralkowymi.

Rzut.

Założony na rzucie prostokąta, z prostopadłe dołączonym skrzydłem i oficyną od północy. Dwutraktowy z nieregularnym układem pomieszczeń, z sienią przelotową na osi. W połowie długości sieni, z jej prawej strony - schody na piętro. Skrzydło budynku na rzucie prostokąta, jednotraktowe, z bramą wjazdową na osi i klatką schodową przy północnej ścianie. Oficyna na rzucie prostokąta, dwutraktowa, z klatką schodową w pierwszym trakcie.

Bryła.

Budynek dwukondygnacyjny, podpiwniczony, kryty dachem czterospadowym, skrzydło dwukondygnacyjne, kryte dachem dwuspadowym, oficyna dwukondygnacyjowa, kryta dachem jednospadowym.

Elewacje.

Fasada dwukondygnacyjowa; kondygnacja parteru silnie przekształcona, z obszernymi witrynami sklepowymi. Kondygnacja piętra dziesięcioosiowa, otwory okien i drzwi balkonowych otoczone profilowaną ramą z tynku. Od góry elewację zamyka gzyms dachowy poprzedzony fryzem. Elewacja boczna ukształtowana analogicznie do fasady.

Wnętrze pozbawione elementów dekoracyjnych.

Wyposażenie.

Z pierwotnego wyposażenia zachowana stolarka drzwiowa w części pomieszczeń piętra oraz metalowe balustrady balkonów wspartych na dekoracyjnych konsolkach o formach floralnych.

Instalacje: elektryczna, wodno-kanalizacyjna, ogrzewcza /piece/.

<p>14. Kubatura</p> <p>bud. gł. 6591 m³ oficyna 1482 m³</p>	<p>15. Powierzchnia użytkowa</p> <p>bud. gł. 1098 m² oficyna 246 m²</p>	<p>16. Przeznaczenie pierwotne</p> <p>mieszkalno-usługowe</p>	<p>17. Użytkowanie obecne</p> <p>mieszkalno-usługowe</p>
<p>18. Prace budowlane i konserwatorskie, ich przebieg i dokumentacja</p>		<p>19. stan zachowania (fundamenty, ściany zewnętrzne, ściany wewnętrzne, sklepienia, stropy, konstrukcje dachowe, pokrycie dachu, wyposażenie i instalacje)</p> <p>Niezadowolający; pęknięcia ścian nośnych, odpadające tynki, zły stan techniczny części stropów.</p>	
		<p>20. Najpilniejsze postulaty konserwatorskie</p> <p>Remont budynku.</p>	

21. Ak'a archiwalne (rodzaj akt, numer i miejsce przechowywania)

1. Państwowe Biuro Notarialne w Częstochowie, księga wieczysta nr [REDACTED]

2.

22. Bibliografia

1. Eysmontt J., Studium historyczno-urbanistyczne miasta Częstochowy, PKZ Wrocław, 1965, mszpis.

23. Źródła ikonograficzne i fotografia (rodzaj, miejsce przechowywania, sygnatury)

24. Uwagi różne

25. Opracował

mgr Aleksander Broda, grudzień 1983 r.,

tekst imię, nazwisko, data, podpis

mgr inż. arch. Barbara Broda, grudzień 1983 r.,

plany, rysunki imię, nazwisko, data, podpis

mgr Aleksander Broda, listopad 1983 r.,

zdjęcia fotogr. imię, nazwisko, data, podpis

miejsce przechowywania negatywów BBDZ Częstochowa

Karta po wypełnieniu podlega ochronie na podstawie przepisów prawa autorskiego

26. Adnotacje o inspekcjach, informacje o zmianach (daty, imiona i nazwiska wypełniających)

27. Załączniki

1. Miejscowość

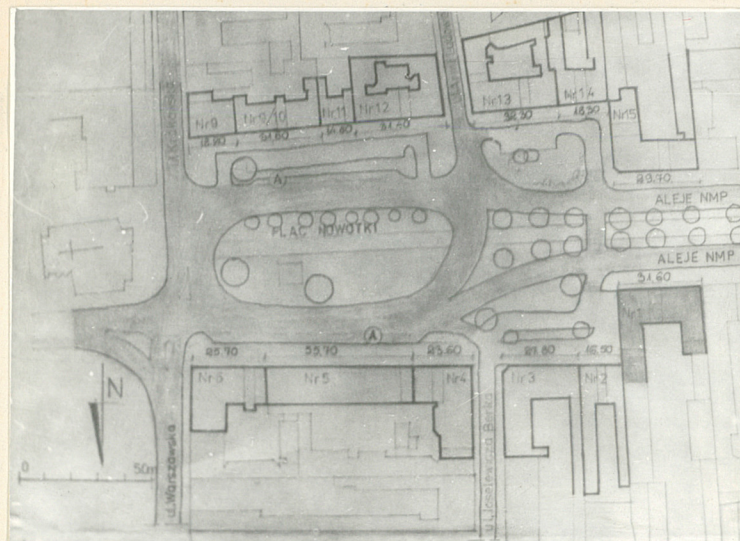
CZĘSTOCHOWA

2. Obiekt (nazwa jak w karcie)

DOM MIESZKALNY
/KAMIENICA/

3. Zawartość wkładki (nazwa obiektu lub materiału uzupełniającego)

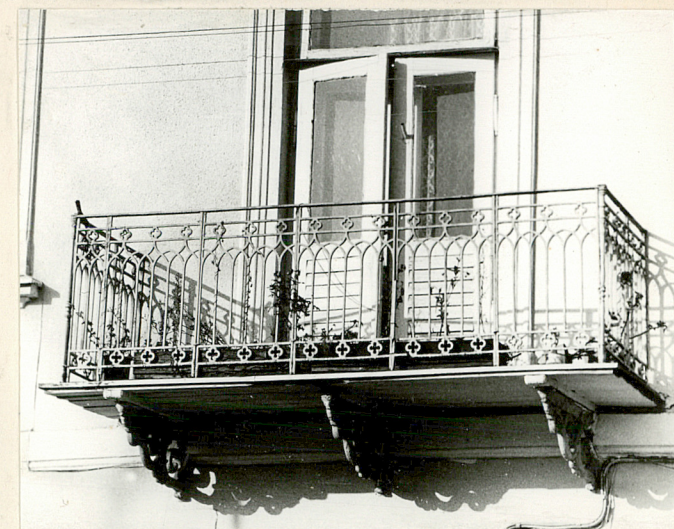
c.d. pkt 11



SYTUACJA



WIDOK OGÓLNY PL. NOWOTKI



BALKON "KONDYENACJI" /EL. PD/



WIDOK ELEWACJI ZACH.

Wkładkę założył: mgr Aleksander Broda

(imię, nazwisko, data)



WIDOK ELEWACJI PN



KONSOLKA BALKONU

Miejsce przechowywania negatywów:

BBDZ Częstochowa

jed. W.A. Olsztyn z. 135/S

OZGraf. Z.P. Ostróda z. 676 n. 40 000

Wzór ODZ 1978 r.

