

1. Obiekt

DOM MIESZKALNY / KAMIENICA /

2. Czas powstania

ok. 1878r.

3. Miejscowość

CZĘSTOCHOWA

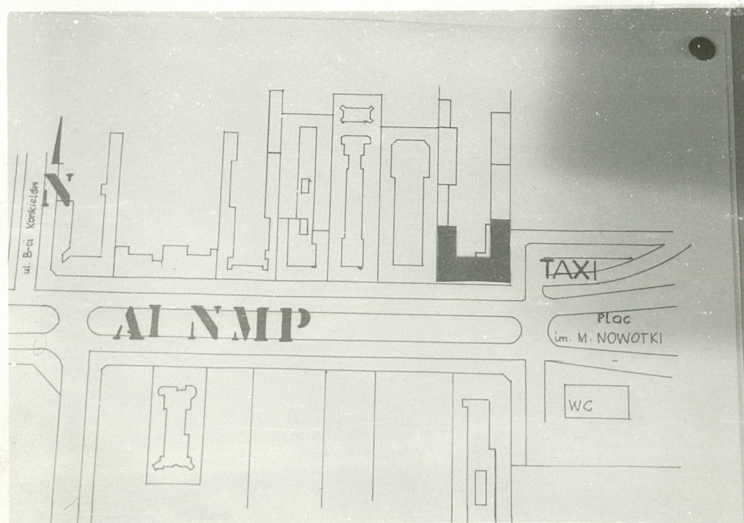
11. Zdjęcia: rzut, przekrój, sytuacja, orientacja



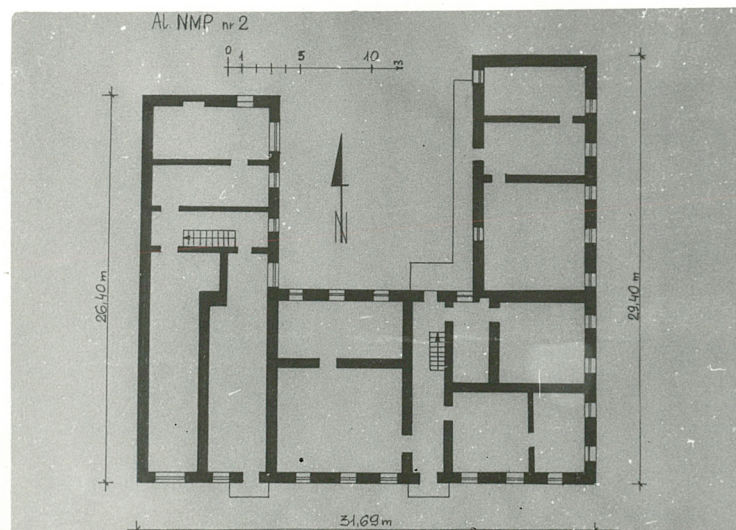
Widok ogólny



Plan orientacyjny wg planu miasta z 1981r



Plan sytuacyjny



Rzut I piętra

4. Adres Częstochowa

Al. NMP Nr 2, namiot Pl. Dąbki-
kiego nr 1
nr hipoteczny

5. Przynależność administracyjna

województwo częstochowskie

gmia

6. Poprzednie nazwy miejscowości

7. Przynależność administracyjna
przed 1 VI 1975

województwo katowickie

powiat Częstochowa

8. Właściciel i jego adres

Przedsiębiorstwo Gospodarki
Mieszkaniowej, Cz-wa, ul. Braci
Domagalskich 24
Adm.: PGM j.w.

9. Użytkownik i jego adres

10. Rejestr zabytków

Nr 407 data 1986-06-16

12. Autorzy, historia obiektu, określenia stylu.

Budynek powstał ok. 1878r. Zabudowę działki stanowiły wówczas: dom mieszkalny, stajnie i ogród. W 1904 istniały budynki: dom frontowy jednopiętrowy murowany, oficyna jednopiętrowa, oficyna dwupiętrowa, oficyna parterowa. Jednym z pierwszych właścicieli był Mieczysław Zborowski. 6 V 1922r. Syndykat Rolniczy Częstochowski - Spółka Akcyjna - kupił za sumę 48 milionów marek polskich budynki znajdujące się na działce od ówczesnych właścicieli: Elżbiety Orłowskiej, Zygmunta Orłowskiego oraz Michała i Eleonory Zborowskich. Z ramienia Syndykatu transakcji dokonał Adolf Steinhagen. W 1935r. 22 III dom wystawiono na licytację. 19 IV 1935r. wyrokiem Sądu Grodzkiego w Częstochowie kamienica została przysądzona Bankowi Gospodarstwa Krajowego. Z dnia 26 III 1957r. nieruchomość przeszła na rzecz Państwa Polskiego.

13 Opis (sytuacja, materiał i konstrukcja, rzut, bryła, elewacje, wnętrze wyposażenie instalacje)

Sytuacja: Budynek usytuowany jest na rogu Al.NMP i Placu im.M.Nowotki, w północnej pierzei Al.NMP.

Materiał, konstrukcja, technika: Budynek murowany z kamienia wapiennego łamanego otynkowany. Stropy międzykondygnacyjne były drewniane z podsufitką. Więźba dachowa drewniana o konstrukcji jętkowej z dwoma ścianami stolcowymi od strony frontowej, miecze. Dach kryty dachówką. Ściany o różnej grubości, kominy murowane. Schody drewniane jednokierunkowe jednobiegowe z balustradą drewnianą. Drzwi drewniane ramowo-płycinowe, proste. Okna drewniane ościeżnicowe proste, okna parteru - witryny sklepowe. Od strony podwórka na I piętrze balkon drewniany zadaszony. Rynny i rury spustowe ocynkowane.

Rzut: Budynek założony na rzucie w kształcie nieregularnej literu "U" z dwoma klatkami schodowymi.

Bryła: Budynek dwukondygnacyjny. Dach dwuspadowy, kalenicowy w części frontowej, lewe ramię "U" - dach jednospadowy. Poddasze użytkowe. Sień przejazdowa od strony wschodniej.

Elewacje: Elewacja frontowa dwukondygnacyjowa, tynkowana. Od strony południowej 3-osiowy ryzalit oraz dwa balkony drewniane z żeliwną ozdobną balustradą wsparte na trzech wspornikach żeliwnych ażurowych każdy. Od strony wschodniej sień przejazdowa prowadząca na wewnętrzne podwórko. Kondygnacja I piętra 10-osiowa od strony Al.NM i 9-osiowa od strony Placu. Osie wyznaczają okna i balkony prostokątne trójkwadratowe w obramieniach profilowanych. Pod oknami gzyms odcinkowy. W fasadzie południowej jedno okno 8-kwaterowe (ostatnie). Okna parteru wystawowe, metalowe, otwory bez obramień. Parter od piętra oddziela gzyms ciągły. Wzdłuż budynku cokół. W zwieńczeniu gzyms okapowy profilowany z zębikiem. Dach kryty dachówką, w nim małe lukarny (trzy) od strony Al.NMP. Od strony podwórka budynek tynkowany, elewacja 12-osiowa. Okna prostokątne, bez obramień; pod nimi gzyms odcinkowy. Okna parteru częściowo z kratą metalową prostą. Na I piętrze balkon narożny w przeważającej części na ścianie zachodniej drewniany, zadaszony. Balustrada drewniana z desek, listewek prostych. W zwieńczeniu gzyms okapowy.

Instalacje: elektryczna, wodno-kanalizacyjna, ogrzewcza

14. Kubatura

6.530 m³

15. Powierzchnia użytkowa

1.100 m² bez poddasza

16. Przeznaczenie pierwotne

mieszkalne

17. Użytkowanie obecne

mieszkalne (częściowo)

18. Prace budowlane i konserwatorskie, ich przebieg i dokumentacja

Brak wcześniejszych danych.

Od 1989r. prowadzone są prace budowlano-remontowe przez Przedsiębiorstwo Remontowo Budowlane w Częstochowie na podstawie dokumentacji z kwietnia 1989r.

19. stan zachowania (fundamenty, ściany zewnętrzne, ściany wewnętrzne, sklepienia, stropy, konstrukcje dachowe, pokrycie dachu, wyposażenie i instalacje)

Ogólny stan budynku bardzo zły.

Budynek w trakcie remontu. Bardzo słabe tempo prac remontowych. Wymiana całkowita stropów, niektórych ścian (w tym nośnych), schodów. Więźba dachowa zniszczona, ubytki, dziury w dachówce - do wymiany. Stolarka okienna niekompletna, nieszczelna. Brak większości stolarki drzwiowej. Tynki wewnętrzne zerwane.

20. Najpilniejsze postulaty konserwatorskie

Przeprowadzenie jak najszybsze remontu pod nadzorem Wojewódzkiego Konserwatora Zabytków.

21. Akta archiwalne (rodzaj akt, numer i miejsce przechowywania)

Księga Wieczysta nr [REDACTED] - Państwowe Biuro
Notarialne w Częstochowie

22. Bibliografia

23. Źródła ikonograficzne i fotografia (rodzaj, miejsce przechowywania, sygnatury)

24. Uwagi różne

25. Opracował

tekst mgr inż. Ewa Bagińska, czerwiec 1990r.

imię, nazwisko, data, podpis

plany, rysunki mgr inż. Ewa Bagińska, czerwiec 1990r.

imię, nazwisko, data, podpis

zdjęcia fotogr. mgr inż. Ewa Bagińska, maj 1990r.

imię, nazwisko, data, podpis

miejsce przechowywania negatywów BBiDZ Cz-wa

Karta po wypełnieniu podlega ochronie na podstawie przepisów prawa autorskiego

26. Adnotacje o inspekcjach, informacje o zmianach (daty, imiona i nazwiska wypełniających)

27. Załączniki

nr 1,2

1. Miejscowość
CZĘSTOCHOWA

2. Obiekt
KAMIENICA AL. NMP 2

3. Zawartość wkładki
o.d. pkt. 11



Elewacja południowa - frontowa



Elewacja wschodnia - frontowa



Sieni przejazdowa w elewacji wschodniej

Wkładkę założył mgr inż. Ewa Bagińska

Miejsce przechowywania negatywów BBiDZ w Częstochowie

Udziałowa 803 88.03.28 500 szt.



Okno I piętra



Balkon



Okno I piętra



Okno parteru



Pokrycie dachu - ubytki

1. Miejscowość

CZĘSTOCHOWA

2. Obiekt

KAMIENICA Al.NMP 2

3. Zawartość wkładki

c.d. pkt.11



Widok ogólny od strony podwórka



Balkon drewniany

Wkładkę założył mgr inż. Ewa Bagińska

Miejsce przechowywania negatywów BBiDZ w Cz-wie

Udziałowa 803 88.03.28 500 szt.