

A B C D E F G H I J K L Ł M N O P R S T U V W X Y Z

Nr

ŚLĄSKIE 1331

1. Obiekt
KOŚCIÓŁ EWANGELICKI P.W. WNIĘBOWSTĄPIENIA PAŃSKIEGO

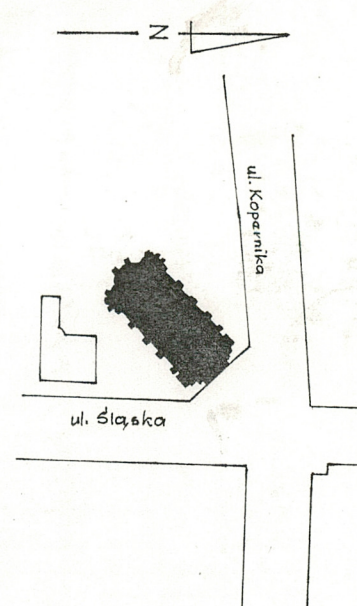
2. Czas powstania
1912-1913 r.

3. Miejscowość
CZĘSTOCHOWA

11. Zdjęcia, rzut, przekrój, sytuacja, orientacja



WIDOK OGÓLNY



SYTUACJA



ORIENTACJA

4. Adres
Częstochowa
ul. Śląska K.W. [redacted]
nr hipoteczny

5. Przynależność administracyjna
częstochowskie
województwo
gmina

6. Poprzednie nazwy miejscowości

7. Przynależność administracyjna
przed 1 VI 1975
katowickie
województwo
powiat częstochowski

8. Właściciel i jego adres
Gmina Ewangelicka
ul. Śląska

9. Użytkownik i jego adres
j.w.

10. Rejestr zabytków
Nr A/551/93 data 1993-10-30

12. Autorzy, historia obiektu, określenia stylu.

Pierwsza wzmianka o ewangelikach w okolicy Częstochowy pochodzi z końca XVIII w. Są to przede wszystkim koloniści i rzemieślnicy niemieccy. Samodzielna parafia powstaje w Częstochowie dopiero w 1905 r. Początkowo nabożeństwa odprawiane są w domu przy ul. Ogrodowej, jednak od początku powstania parafii czyni się starania, aby wybudować kościół. Gmina częstochowska liczy wówczas ok. 800 osób. Członkiem kolegium kościelnego jest m.in. Adolf Franke, właściciel kamienicy przy Alei 14. Przez cały czas spływają liczne dary, zapisy i składki na budowę kościoła. W 1909 r. zostaje utworzony komitet budowy kościoła. W tym samym roku firma "Allert i Böhle" wykonuje projekt kościoła. W 1911 r. zakupiono plac przy ul. Centralnej /ob. Śląska/: 6 czerwca 1912 r. położono kamień węgielny. Liczne fundacje powodowały, że budowa szybko posuwała się naprzód. Instalację elektryczną fundowała żona sędziego Roesslera. Dzwony wykonane przez firmę Czerniewicza z Pustelnika pod Warszawą - Aleksander i Maria Steinhagenowie z Myszkowa. Witraże w prezbiterium fundowały rodziny L. Buhlów, A. Franków i E. Roederów, a wykonała firma Białkowski. Ołtarz główny jest darem rodziny Wuenschów z Nieznanic a ambona rodziny Klawów. Kościół został poświęcony 8 grudnia 1913 r. Najmniej szczęście miały dzwony. Pierwsze zabrali Niemcy w czasie I Wojny Światowej. W 1929 r. Steinhagenowie powtórnie ufundowali dzwony, ale i te również zabrali Niemcy w czasie II Wojny Światowej.

c.d. załącznik nr 1

13. Opis (sytuacja, materiał i konstrukcja, rzut, bryła, elewacje, wnętrze, wyposażenie instalacje)

Sytuacja : Kościół usytuowany jest przy skrzyżowaniu ulic Śląskiej i Kopernika frontem do narożnika, otoczony placem z zielenią. Od wschodu ma zwartą zabudowę ul. Śląskiej, od południa niewielki park miejski. W naprzeciwległym narożniku usytuowany jest budynek poczty głównej.

Materiał, konstrukcja, technika : Ściany zbudowane z cegły, również z cegły gzymsy, fryzy, obramienia i inne elementy dekoracyjne. Skłepienie z cegły. Nad nawą krzyżowo-żebrowe. W kaplicach przy prezbiterium strop płaski. W ieżba dachowa drewniana, stolcowa. Dach dwuspadowy, kryty blachą, nad prezbiterium trójspadowy, nad kaplicami namiotowy-sześcioboczny. Dach wieżowy /iglica/ ośmioboczny. Posadzki, podłogi. Posadzki w nawie i wszystkich pomieszczeniach - lastriko. Schody na chór muzyczny i empory murowane, zabiegowe. Na wieżę kręte, murowane, powyżej nawy drewniane, wielobiegowe. Otworki. Okna wysokie, wysmukłe, ostrołukowe. W ścianach bocznych triforia, w prezbiterium biforia. W ścianach bocznych prezbiterium okrągłe okna z witrażami. Również w wieży rozeta z okrągłymi witrażem. W kaplicach przy prezbiterium i przedsionkach przy wieży, niewielkie okna stałe o łagodnym łuku, zabezpieczone kratą. We wszystkich ścianach budowli duża ilość małych, podłużnych, ostrołukowych okienek oraz kwadratów otworów doświetlających. Otwory drzwiowe zarówno wewnętrzne jak i zewnętrzne ostrołukowe z tympanonami ozdobionymi przeważnie okrągłym okienkiem. Drzwi zewnętrzne w zachodnim przedsionku drewniane, dwuskrzydłowe; wewnętrzne jednoskrzydłowe, zamknięte łukiem pełnym, ramowo-płycinowe, drewniane wewnętrzne w zachodnim przedsionku podobne, lecz zamknięte łukiem ostrym. Wejście główne z bogato profilowanym ostrołukowym portalem z tympanonem. Drzwi drewniane, dwuskrzydłowe, na zawiasach opaskowych. Ostrołukowe, deskowe, ozdobione ciekawie zakomponowanymi okuciami stanowiącymi dekoracyjny ornament.

Rzut : Kościół jednonawowy z emporami, zakończony od południa pięciobocznym prezbiterium, po bokach którego dwie ośmioboczne kapliczki. Od północy wejście główne. Po jego bokach przedsionki, w których schody : w zachodnim na chór muzyczny, we wschodnim na wieżę.

Bryła : Budynek pięciownętrzowy /nawa, zakrystia, składzik, dwa przedsionki/ jednokondygnacyjny, z wieżą od str. północnej.

Elewacje : Elewację północną tworzy wieża posiadająca rodzaj transeptu utworzonego przez przedsionki nakryte dachem dwuspadowym. Wieżę flankują przypory, pomiędzy którymi ostrołukowe wejście główne. Nad drzwiami fryz ozdobiony kratą z cegieł, powyżej szczyt z rozetą. Czworoboczna wieża ozdobiona jest wysokimi, wąskimi oknami i fryzami z cegieł. Każda ściana wieży zakończona jest trójkątnym szczytem z okrągłym miejscem na zegar. Całość zwieńczona dachem-iglicą. Elewację wschodnią i zachodnią tworzą po dwie połączone ze sobą ściany szczytowe w całości wypełnione witrażami. Pomiędzy oknami witrażowymi, przypory. U dołu cokół ozdobiony kratą z cegieł i zwieńczony gzymsem. Trójkątne szczyty ozdobione są ślepyimi, wąskimi, ostrołukowymi

c.d. załącznik nr 1

14. Kubatura	15. Powierzchnia użytkowa	16. Przeznaczenie pierwotne	17. Użytkowanie obecne
9810,25 m ³	503,09 m ²	kościół	kościół
18. Prace budowlane i konserwatorskie, ich przebieg i dokumentacja		19. Stan zachowania (fundamenty, ściany zewnętrzne, ściany wewnętrzne, sklepienia, stropy, konstrukcje dachowe, pokrycie dachu, wyposażenie i instalacje) Bardzo dobry. Konieczne remonty przeprowadzane są na bieżąco.	
		20. Najpilniejsze postulaty konserwatorskie	

21. Akta archiwalne (rodzaj akt, numer i miejsce przechowywania)

Księga Wieczysta nr [redacted] Archiwum Ksiąg Wieczystych
w Częstochowie.

22. Bibliografia

1. Braun J., Częstochowa. Urbanistyka i architektura,
Warszawa 1977, s.
2. Kalendarz ewangelicki 1965; S.W., O kościele w Często -
chowie, s. 191-197.
3. Informator Kulturalny Województwa Częstochowskiego;
Z. Jakubowski, Zbiór ewangelicki w Częstochowie, s. 12-15

23. Źródła ikonograficzne i fotografia (rodzaj, miejsce przechowywania, sygnatury)

24. Uwagi różne

25. Opracował

Urszula Jeziorska, czerwiec 1993 r.

tekst

Urszula Jeziorska, czerwiec 1993 r.

plany, rysunki

imię, nazwisko, data, podpis

zdjęcia fotogr.

Urszula Jeziorska, czerwiec 1993 r.

imię, nazwisko, data, podpis

miejsce przechowywania negatywów

PSOZ w Częstochowie

Karta po wypełnieniu podlega ochronie na podstawie przepisów prawa autorskiego

26. Adnotacje o inspekcjach, informacje o zmianach (daty, imiona i nazwiska wypełniających)

27. Załączniki

1. Miejscowość CZĘSTOCHOWA	2. Obiekt (nazwa jak w karcie) kościół ewangelicki	3. Zawartość wkładki (nazwa obiektu lub materiału uzupełniającego) c.d. pkt. 12 i 13
-------------------------------	---	---

c.d.pkt.12

Całą II Wojnę Światową kościół przetrwał bez szwanku, dopiero w styczniu 1945 r. podmuch spowodowany wybuchem amunicji zniszczył witraże i nadwyrężył mury. Zniszczenie wienne usunięto w czasie remontu w latach 1955-61. W 1960 wzmocniono ściany wieży kościelnej przez połączenie ich ze ścianami żelbetowymi. W 1964 r. pomalowano kościół wg projektu częstochowskiego artysty Wróblewskiego. W latach 1983-90 naprawiono więźbę dachową i zmieniono pokrycie dachu z dachówki na blachę.

c.d.pkt.13

wymi okiennkami. Elewację południową stanowi prezbiterium rozwiązane podobnie jak ściany boczne : dołem cokół z kratą z cegieł, dalej wąskie, wysokie okna witrażowe oddzielone przyporami, nad nimi fryz z ceglanej kraty i gzyms.

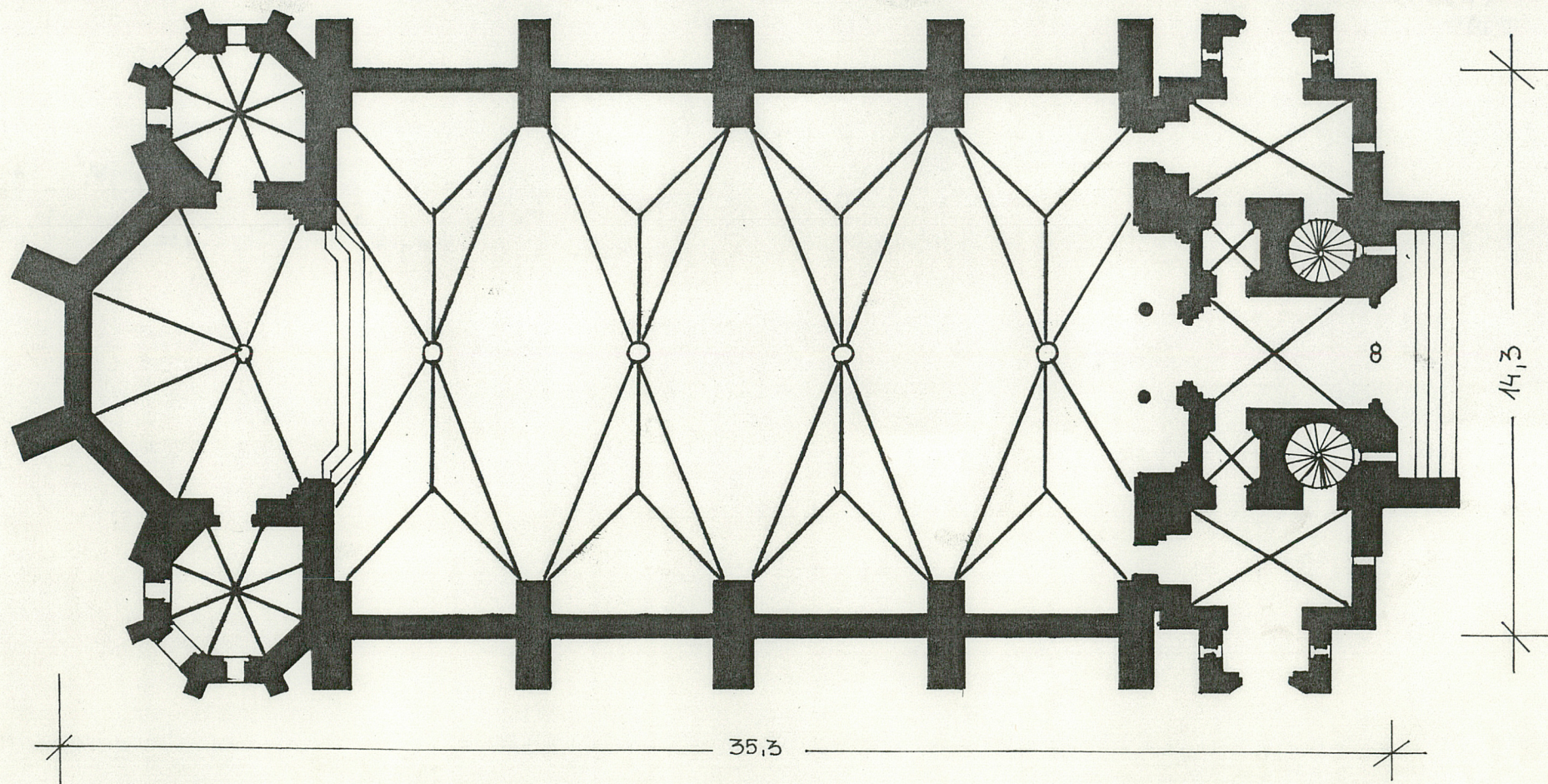
WNETRZE : Nawa czteroprzęsłowa, rozcłonkowana filarami wspierającymi sklepienie. Wejście do pięciobocznego prezbiterium obwiedzine gzymsem na wspornikach. Przy ścianach bocznych empory na wspornikach w kształcie prostych belek, z pełnymi balustradami ozdobionymi fryzem arkadkowym. Nad głównym wejściem chór muzyczny z balustradą jak na emporach. Sciana za chórem ozdobiona tak samo jak ściana przy prezbiterium.

WYPOSAŻENIE : Skromne, jednolite wyposażenie neogotyckie w postaci ołtarza głównego, ambony i chrzcielnicy.

INSTALACJE : Elektryczna, odgromowa.

Wkładkę założył:
(imię, nazwisko, data)

Miejsce przechowywania negatywów:



RZUT

1. Miejscowość

CZESTOCHOWA

2. Obiekt (nazwa jak w karcie)

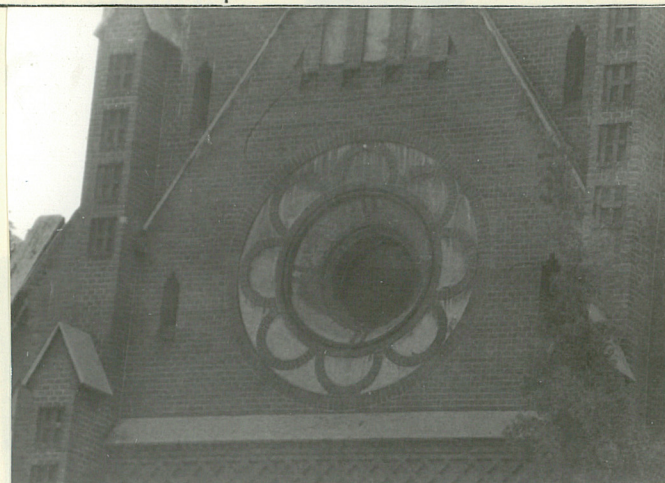
kościół ewangelicki

3. Zawartość wkładki (nazwa obiektu lub materiału)

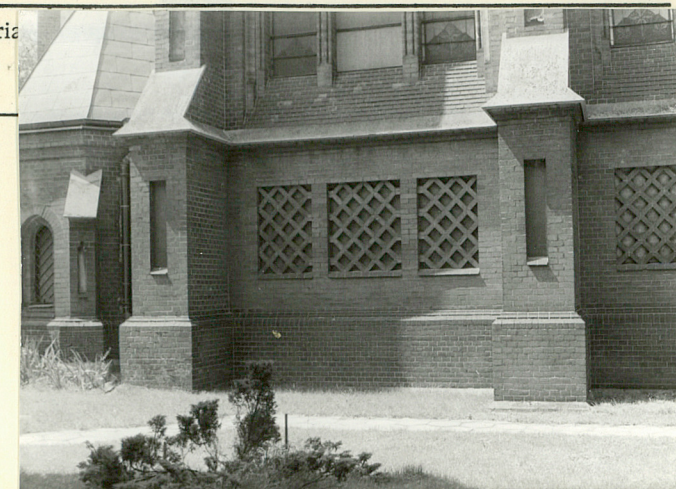
zdjęcia



APSYDA



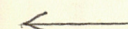
ROZETA W WIEŻY



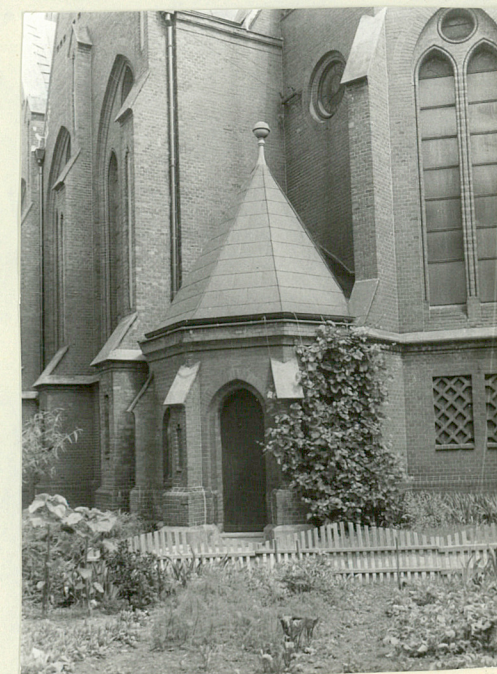
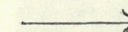
DEKORACJA COKOŁU



PORTAL



KAPLICE
PRZY
APSYDZIE





OKNA WITRAZOWE



SKLEPIENIE



EMPORA



ZWIĘCZENIE APSYDY



PREZBITERIUM



CHÓR MUZYCZNY

1. Miejscowość

2. Obiekt (nazwa jak w karcie)

3. Zawartość wkładki (nazwa obiektu lub mat

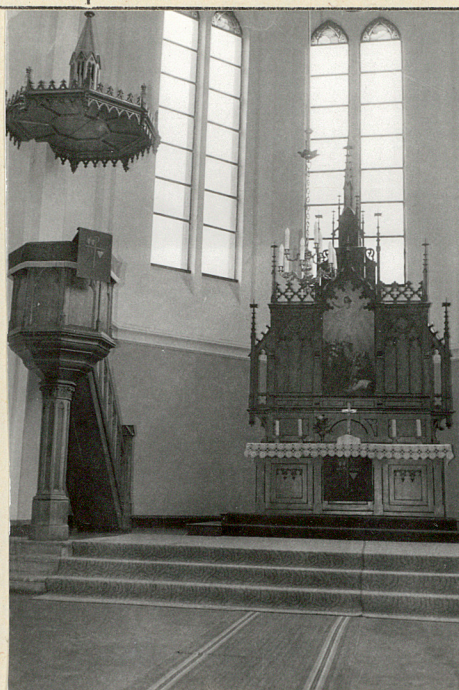
CZĘSTOCHOWA

kościół ewangelicki

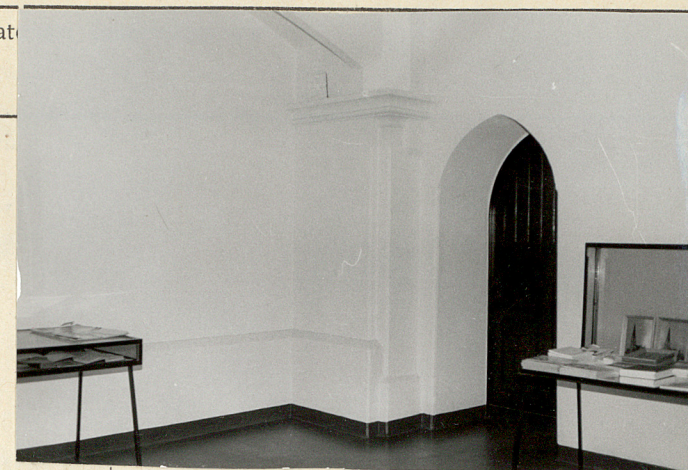
zdjęcia



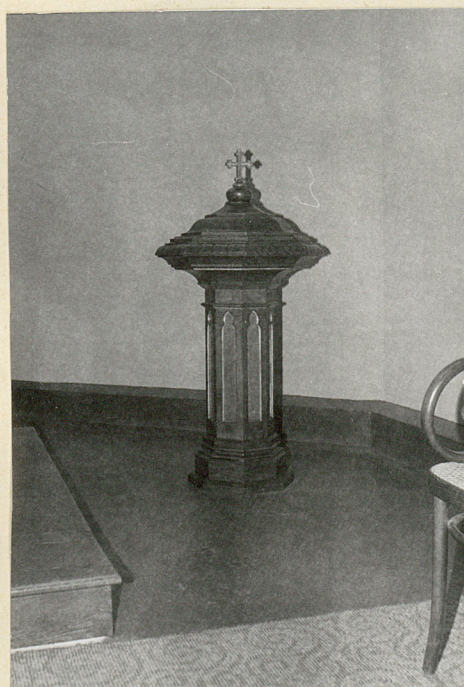
WITRAŻE



AMBONA



WEJŚCIE DO PRZEDSIONKA



CHRZCIELNICA



WSPORNIKI



SCHODY NA CHÓR MUZYCZNY

imię, nazwisko, data)

ów: