

1. Obiekt

286/2

BUDYNEK kancelarii dworskiej

2. Czas powstania

1833 r./?/

3. Miejscowość

KAMESZNICA

4. Adres

M. Dworskie 48
Kamesznica w zespole
podworskim

5. Przynależność administracyjna

województwo bielskie

gmina Milówka

6. Poprzednie nazwy miejscowości

jak obecnie

7. Przynależność administracyjna
przed 1 VI 1975

województwo krakowskie

powiat Żywiec

8. Właściciel i jego adres

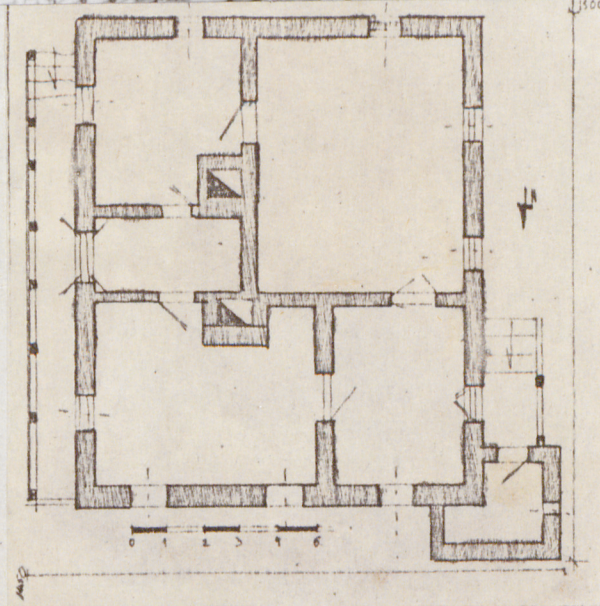
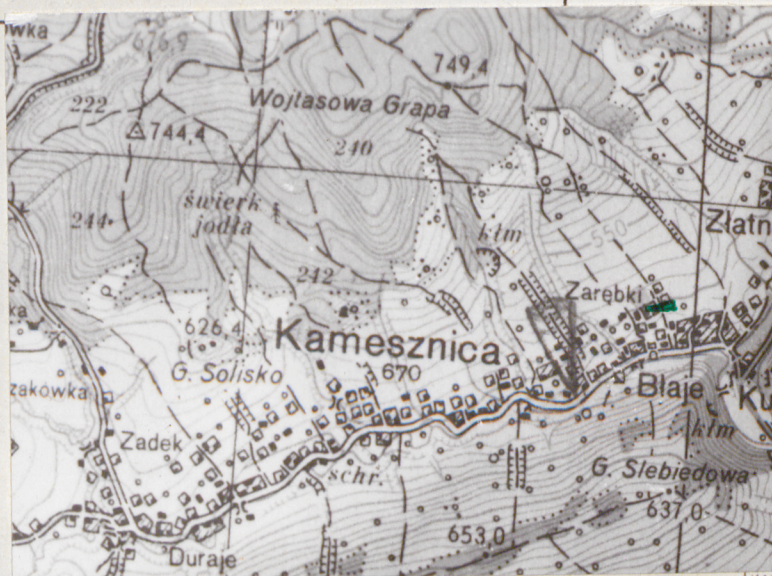
Ministerstwo Leśnictwa

9. Użytkownik i jego adres

Nadleśnictwo Kamesznica

10. Rejestr zabytków

Nr data



Obiekt został wzniesiony przez Potockich i należał do ich majątku.

Obiekt jest usytuowany w odległości ok. 250 m od głównej drogi, /od niej wiedzie aleja obsadzona drzewami/, w pobliżu dworu, w terenie nachylonym lekko ku płn.zach. Posadowiony na wysokiej podmurówce z kamienia i cegły, podpiwniczony. Ściany z cegły murowane, potynkowane. Wieża częściowo murowana, częściowo drewniana, szkieletowa, oszalowana. W piwnicy sklepienia kolebkowe z lunetami. I kondygnacja - stropy drewniane. Belki stropowe odsłonięte. Dach o konstrukcji więzowej kryty gontem. Podłogi drewniane na legarach. Okna we framugach skrzynkowe. Drzwi płycinowe w futrynach. Rzut na planie prostokąta zbliżonym do kwadratu. W płn.-zach. narożu czworoboczna wieża zegarowa. Dwutraktowy. Bryła zwarta, stosunek wys. ścian do wys. dachu 1:0,5. Dach spłaszczony, kopertowy. Wieża zwieńczona baniastym hełmem. Od wsch. i nad tarasem - podcień. Elewacja frontowa wsch. - centralnie drzwi wejściowe, płycinowe, przeszklone w górnej części, dwuskrzydłowe, podwójne. Dwa okna rozmieszczone symetrycznie dwudzielne, sześciopole. Na krawędziach ścian masywne boniowanie. Przed frontem taras o drewnianej balustradzie z profilowanych deseczek przekryty daszkiem - przedłużeniem wsch. połaci dachu wspartym na słupach. Wejście na taras schodami od lewej strony. Pod tarasem podcień - w podmurówce drzwi do piwnic. Okna w prostokątnych opaskach. Elewacja płd. - dwa okna w opaskach, na krawędziach ścian boniowanie. Ściana zamknięta gzymsem wieńczącym. Elewacja zach. - po prawej dwa okna, od lewej drzwi dwuskrzydłowe, płycinowe, przeszklone podwójne, przed nimi ganek do którego prowadzą schody. Dalej wieża, w podmurówce otwór wejściowy. W górnej części ściany wieży łukowato zamknięty otwór, powyżej namalowana tarcza zegarowa. Od płn. wysoka podmurówka. 4 okna. I kondygnacja - 4 okna, częściowo zamurowane. Wnętrze: sień, 3 izby, kuchnia - parter. Ściany potynkowane. Instalacja elektryczna.

14. Kubatura

480 m³

15. Powierzchnia użytkowa

160 m²

16. Przeznaczenie pierwotne

kancelaria dworska

17. Użytkowanie obecne

mieszkania

18. Prace budowlane i konserwatorskie, ich przebieg i dokumentacja

19. stan zachowania (fundamenty, ściany zewnętrzne, ściany wewnętrzne, sklepienia, stropy, konstrukcje dachowe, pokrycie dachu, wyposażenie i instalacje)

Konstrukcja sklepień piwnic w stanie zadawalającym.

Mury zawilgocone - wskutek braku izolacji poziomej - podsiąkanie kapilarne.

Belki stropowe elementów konstrukcji dachu silnie zawilgocone, zagrzybione.

Przekrycie dachu nieszczelne.

20. Najpilniejsze postulaty konserwatorskie

Konieczna wymiana pokrycia i części konstrukcji dachu oraz belek stropowych.

Konieczne osuszenie murów.

21. Akta archiwalne (rodzaj akt, numer i miejsce przechowywania)

24. Uwagi różne

25. Opracował

tekst Piotr Kokotkiewicz sierpień 1984r.
imię, nazwisko, data, podpis

plany, rysunki Wojciech Marchlewski
imię, nazwisko, data, podpis

zdjęcia fotogr. Piotr Kokotkiewicz
imię, nazwisko, data, podpis

miejsce przechowywania negatywów BBiDZ Bielsko Biala

Karta po wypełnieniu podlega ochronie na podstawie przepisów prawa autorskiego

22. Bibliografia

26. Adnotacje o inspekcjach, informacje o zmianach (daty, imiona i nazwiska wypełniających)

23. Źródła ikonograficzne i fotografia (rodzaj, miejsce przechowywania, sygnatury)

27. Załączniki

1. Miejscowość

KAMESZNICA

2. Obiekt (nazwa jak w karcie)

BUDYNEK kancelarii
dworskiej

3. Zawartość wkładki (nazwa obiektu lub materiału uzupełniającego)

FOTO



Wkładkę założył:

(imię, nazwisko, data)

Miejsce przechowywania negatywów:

jed. W.A. Olsztyn z. 135/S
OZGraf. Z.P. Ostróda z. 676 n. 40 000

Wzór ODZ 1978 r.

