

1. Obiekt

85/1

KOŚCIÓŁ PARAFIALNY P.W. ŚW. ZYGMUNTA (paulinów)

2. Czas powstania
powst. XIV w.
rozb. XVII, XVIII w.

3. Miejscowość

CZĘSTOCHOWA

11. Zdjęcia, rzut, przekrój, sytuacja, orientacja



4. Adres UI. Mirowska 51/59

nr hipoteczny K.W. [redacted]

5. Przynależność administracyjna
Częstochowskie
województwo

gmina

6. Poprzednie nazwy miejscowości

7. Przynależność administracyjna
przed 1 VI 1975
Katowickie

województwo
częstochowski

powiat

8. Właściciel i jego adres

Rzymskokatolicka Parafia
p.w. Św. Zygmunta
w Częstochowie

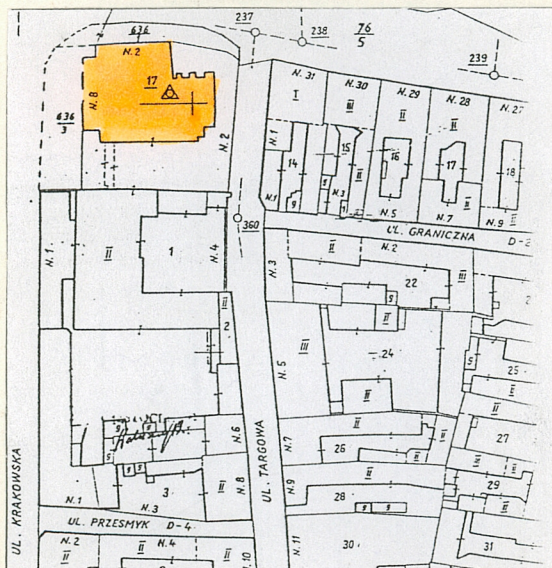
9. Użytkownik i jego adres

J.W.

10. Rejestr zabytków

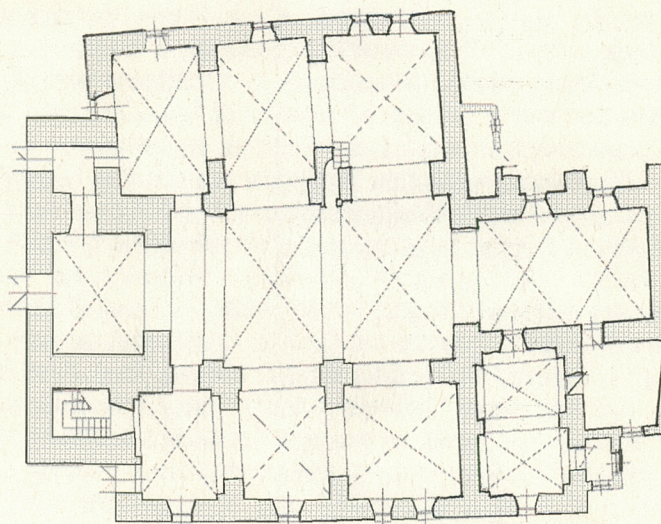
Nr A/ 3/78 data 13.02.78

276/60 z 11.03.1960



SYTUACJA 1:2000

ORIENTACJA



RZUT PARTERU I SKLEPIEN

1: 400

0 4,0m 8,0m 12,0m



12. Autorzy, historia obiektu, określenia stylu.

Parafia p.w. Św. Zygmunta jest najstarszą w Częstochowie. Nie znana jest dokładna data jej powstania, miało to miejsce prawdopodobnie w 2 poł. XIII wieku. Pierwsza udokumentowana wzmianka o parafii pochodzi z wykazu świętopietrza z lat 1325-27, jej siedzibą był drewniany kościółek N.M.P. na "Górze Starej Częstochowy" nazwanej wkrótce po sprowadzeniu z węgierskiej Budy w 1382 roku przez księcia Władysława Opolczyka paulinów - Jasną Górą. W tym też roku 1382 parafia Św. Zygmunta przeniosła się w granice miasta lokacyjnego do istniejącego tu kościółka filialnego p.w. Św. Zygmunta. Zmiany siedziby dokonał ówczesny proboszcz częstochowski ks. Henryk Biel herbu Ostoja na mocy dekretu bpa krakowskiego Jana Radlicy, przekazując dotychczasową siedzibę parafii Św. Zygmunta na rzecz O.O. Paulinów. Parafia Św. Zygmunta pozostawała w zarządzie księży diecezjalnych do 1474 roku, w którym to jej proboszcz ks. Piotr z Charszewic (inne źródła Piotr z Chorzenic) na mocy dekretu wystawionego przez Kazimierza Jagiellończyka i za zgodą bpa Jana z Rzeszowa przekazał kościół w administrację paulinom, którzy założyli obok klasztor i zarządzali parafią do 1864 roku, czyli do czasu kasacji klasztoru ukazem carskim. W momencie przekazywania kościoła paulinom był on określany jako "dawno zbudowany". Z protokołów wizytacji biskupów z lat 1598-1625 wynika, że był to kościół murowany z jedną wieżą gotycką. Pierwotnie składał się z jednej nawy, dwuprzęsłowego prezbiterium (do dziś zachowanego w swym obrysie) poch. z ok. poł. XIV w. i wieży usytuowanych na jednej osi.

13. Opis (sytuacja, materiał i konstrukcja, rzut, bryła, elewacje, wnętrze, wyposażenie instalacje)

SYTUACJA: Kościół p.w. Św. Zygmunta wraz z pobliskim budynkiem klasztornym usytuowany jest w obszarze Starej Częstochowy przy Rynku (kiedyś w jego pld.-zach. narożniku), obecnie we wschodniej części miasta w kwartale pomiędzy ulicami: od zach. Krakowską, od ptn. Mirowską, od wsch. Targową, zwrócony fasadą w kierunku Placu Daszyńskiego. Teren zespołu otoczony murem pełnym jedynie częściowo od wschodu przy ulicy Targowej oraz fragmentarycznie od ptn. i wsch. stalowym ogrodzeniem ażurowym, od strony placu bezpośrednio otwarty na chodnik będący przedłużeniem ciągu pieszego ulicy Krakowskiej, od pld. plac przykościelny ograniczony zabudowaniami plebanii. **MATERIAŁ, KONSTRUKCJA, TECHNIKA:** murowany, otynkowany, trójnawowy, pod kościołem krypty, pod nawą południową krypta zaadaptowana na kaplicę Adoracji Najświętszego Sakramentu. **ŚCIANY:** murowane z kamienia wapiennego z domieszką cegły na zaprawie wapiennej, grubości zróżnicowane od 50 cm (dobudówka przy zakrystii od pld.) do 150 cm. **SKLEPIENIA:** w kryptach kolebki z kamienia wapiennego łamanego, w nawie głównej sklepienia z cegły, kolebkowe z lunetami na gurtach, w prezbiterium nieco niższym od nawy kolebkowe z ostrołukowymi lunetami, w nawie bocznej lewej krzyżowe, w prawej 1 przęsło niższe kolebkowo sklepione z lunetami, 2 przęsło zniekształcone, nieregularne kolebkowe, 3 przęsło krzyżowe, pod chórem kolebkowe z lunetami, nad chórem kolebka z lunetami, w zakrystii krzyżowe na gurtach, w lewym przedsionku (od ptn.-zach.) i nad chórem strop kleina na belkach stalowych. **WIEŻBA DACHOWA, DACH:** drewniana, nad nawą główną typu wieszarowo-rozporowego - jednostorczykowa, nad nawami bocznymi drewniana krokwiowo-płatwiowa dwustolcowa, dachy dwuspadowe kryte blachą miedzianą, hełmy wież i wieżyczka na sygnaturkę barokowe pobite blachą miedzianą, nad zakrystią i przybudówkami (przedsionek, składzik od ptn.) pulpity. **POSADZKI, PODŁOGI:** wszystkie posadzki przyziemia wyłożone kafelkami marmurowymi szarymi i czarnymi, część ołtarzowa w marmurze brązowym, podłoga na chórze z płytek ceramicznych. **SCHODY:** na chór zabiegowe betonowe z okładziną z lastriko, na poddasze drewniane (deski mocowane w murze wieży). **OTWORY:** okienne; lekko rozglifione, wszystkie zamknięte łukiem pełnym za wyjątkiem dwóch zamkniętych spłaszczonym odcinkiem, usytuowanych w przedsionkach wież (elewacja ptn. i pld.) oraz półowalnych okien nawy głównej, dodatkowo w górnych kondygnacjach wież prostokątne blendy, podobnie jak w szczycie prezbiterium, w których dwa otwory okienne doświetlające poddasze, w szczycie elewacji zachodniej okrągłe okno poddasza, w cokole prostokątne okno krypty, okna stalowe jednoramowe, wielopodziałowe, w nawach z witrażami, w prezbiterium dwuramowe, okna nawy głównej półowalne dwudzielne. **Drzwiowe:** prostokątne lub zamknięte łukiem pełnym, drzwi drewniane pełne jedno i dwuskrzydłowe, ramowo płycinowe (górne płyciny zamknięte łukiem), główne i w pld. nawie z łukowym naświetlem z ozdobną kratą z motywem roślinno-geometrycznym i kolorowymi szybami, drzwi główne bogato zdobione ujęte parą pilastrów niosących belkowanie i profilowany, trójkątny naczółek w którym kartusz z literami SZ, w prezbiterium w pld. ścianie dwa otwory drzwiowe, pierwszy z drewnianymi profilowanymi odrzwiami i późnobarokowymi drzwiami, wykonany w 1787 roku przez krakowskiego stolarza Ignacego Klaryńskiego, drzwi z płycinami zdobionymi intarsją z motywem ośmioramiennej gwiazdy, z klamką i esownicowymi zawiasami z XIX wieku, w przybudówce pomiędzy prezbiterium a ptn. nawą drzwi stalowe z kratownicą. **RZUT:** na planie nieregularnego wielokąta (odchylenia ścian naw i prezbiterium od kątów prostych), przyziemie trójnawowe, nawa gł. dwuprzęsłowa, na przedłużeniu nawy w formie trzeciego przęsła kruchta stanowiąca pozostałość pierwotnej wieży usytuowanej w osi kościoła, po obu stronach kruchty boczne przedsionki w przyziemiach obecnych wież, w południowym schody na chór i poddasze dostępne z 1 przęsła bocznej nawy, nawy boczne trójpłaszczytowe o różnych szerokościach traktu, pomiędzy prezbiterium a pld. nawą

<p>14. Kubatura</p> <p>ok. 6.730 m³</p>	<p>15. Powierzchnia użytkowa</p> <p>574,6 m²</p>	<p>16. Przeznaczenie pierwotne</p> <p>Sakralne</p>	<p>17. Użytkowanie obecne</p> <p>Sakralne</p>
<p>18. Prace budowlane i konserwatorskie, ich przebieg i dokumentacja</p> <p>1973 r. - (za probostwa ks. Gołąbia) dokonano generalnego remontu kościoła m.in. wymiana pokrycia dachowego z dachówki na blachę miedzianą, renowacja i odwilgocenie murów, wymiana tynków zewnętrznych i wewn. oblicowanie cokołu piaskowcem, wymiana posadzki, odnowienie ołtarzy, adaptacja krypty pld. na kaplicę Adoracji Najśw. Sakramentu.</p> <p>1993 r. - restauracja murów kościoła, założenie nowych tynków, uzupełnienie ubytków ścian, malowanie elewacji.</p> <p>1995 r. - malowanie wnętrza kościoła.</p>		<p>19. Stan zachowania (fundamenty, ściany zewnętrzne, ściany wewnętrzne, sklepienia, stropy, konstrukcje dachowe, pokrycie dachu, wyposażenie i instalacje)</p> <p>Fundamenty - nie sprawdzano Ściany - stan dobry, brak spękań, zawilgoceń Sklepienia - stan dobry Wieżba, pokrycie dachu - stan dobry Okna - stalowe w dobrym stanie Drzwi - stan dobry</p> <p>20. Najpilniejsze postulaty konserwatorskie</p> <p>Obiekt po remoncie, w dobrym stanie technicznym, prawidłowo zabezpieczony, prace remontowe wykonywane na bieżąco. Wobec powyższego brak postulatów konserwatorskich.</p>	

21. Akta archiwalne (rodzaj akt, numer i miejsce przechowywania)

Inwentaryzacja kościoła z 1960 r. wyk. mgr inż. T. Kański,
S. Janikowski, M. Śpiewak. (przech. w archiwum PSOZ Czę-wa.)
Karty ewidencyjne zabytków ruchomych 1985 r. A. Broda, J.
Żmudziński. Arch. PSOZ Czę-wa.

22. Bibliografia

1. "Katalog zabytków sztuki w Polsce. "Częstochowa Stare i Nowe Miasto", W-wa 1995 r.
2. "Częstochowa Urbanistyka I Architektura", J. Braun W-wa 1977 r..
3. "Częstochowa i okolice" przewodnik J. Brandys, W. Mielczarek, W-wa 1982 r.
4. "Diecezja Częstochowska" katalog, Kuria Metropolitalna w Czę-wie 1993 rok.

23. Źródła ikonograficzne i fotografia (rodzaj, miejsce przechowywania, sygnatury)

24. Uwagi różne

25. Opracował

mgr Jarosław Perczak 1997r.

tekst

mgr Jarosław Perczak 1997r.

imię, nazwisko, data, podpis

plany, rysunki

mgr Jarosław Perczak 1997r.

imię, nazwisko, data, podpis

zdjęcia fotogr.

imię, nazwisko, data, podpis

PSOZ Częstochowa

miejsce przechowywania negatywów

Karta po wypełnieniu podlega ochronie na podstawie przepisów prawa autorskiego

26. Adnotacje o inspekcjach, informacje o zmianach (daty, imiona i nazwiska wypełniających)

27. Załączniki

nr 1,2,3- tekst i mat. fotograficzny
4,5- materiał fotograficzny
6 - rzut parteru kościoła

1. Miejscowość Częstochowa	2. Obiekt (nazwa jak w karcie) Kościół p.w. Św. Zygmunta	3. Zawartość wkładki (nazwa obiektu lub materiału uzupełniającego) C.d. Pkt 12 i 13.
-------------------------------	---	---

c.d. pkt. 12

Pod rządami paulinów kościół wielokrotnie przebudowywany i powiększany; w 1642 roku po stronie płn. została wzniesiona kaplica Św. Anny staraniem ówczesnego prowincjała paulinów ojca Andrzeja Gołdonowskiego przy współudziale Grzegorza Otwinowskiego h. Gryf - wł. Błeszna i Wrzosowa, w latach 1640 - 47 z fundacji o. Gołdonowskiego została wzniesiona od płn. zakrystia, która "z powodu porysowania murów i sklepienia" została zamknięta (obecnie nie istnieje), w 1661 roku natomiast wzniesiono od pld. kaplicę Św. Grzegorza staraniem w/w Grzegorza Otwinowskiego. Kościół wielokrotnie dewastowany i palony, pożary niszczyły go m. in. w latach 1505, 1519, 1652, zniszczony podczas "poyopu szwedzkiego" w 1655 i rokoszu Lubomirskiego w 1665-6 r. W 1680 r. odrestaurowany (prawdopodobnie wtedy rozebrano wybudowaną przez Gołdonowskiego zakrystię) i znów spalony w latach 1702 i 1709 przez wojska Karola XII. W 1752 roku górne drewniane kondygnacje wieży odbudował cieśla Franciszek Krupiński. W latach 1760, 1778 i 1783 kościół znów uległ zniszczeniom na skutek pożarów. Odbudowany i przekształcony został w czasie prac rozpoczętych 1783 roku, podczas których powstał kościół trójnawowy, bazylikowy, poprzez dobudowanie do istniejących kaplic dwuprzęsłowych naw bocznych, zniesiono gotycką wieżę i wybudowano fasadę dwuwieżową - prace budowlane zostały ukończone ostatecznie w 1862 roku za przeora Jacka Wyszyńskiego. W 1789 roku wzniesiono nową zakrystię przy prezbiterium od strony pld.-wsch., dachy pokryto gontem, które w następnym roku strawił pożar. Po karnej kasacji klasztoru i odebraniu zarządu nad parafią w 1864 roku za udział zakonu w Powstaniu Styczniowym, kościół został ponownie objęty przez diecezję w 1866 roku. W końcu XIX wieku staraniem ówczesnego proboszcza ks. Michała Nowakowskiego do zakrystii dostawiono przybudówkę. Podczas wojen pldrowany; w latach 1915-16 zabrane przez Niemców dzwony z poł. XVIII wieku, niszczone i dewastowane wnętrze, w czasie II wojny kościół został zamieniony na szpital wojskowy. Restaurowany w latach 1947-8. Obecny obiekt w stylu barokowym z pozostałościami gotyckimi, orientowany.

Przy kościele istniał cmentarz grzebalny, powiększony znacznie w 1643 roku (od strony zach. do linii obecnych ulic B.Joselewicza i Ogrodowej) prawdopodobnie z inicjatywy o. A. Gołdonowskiego. W tym samym czasie na cmentarzu wzniesiono kaplicę p.w. Św. Krzyża murowaną z cegły, rozebraną w 1826 roku podczas wytyczania Alei N.M.P. groby zniwelowano do linii ulicy Krakowskiej. U wylotu ulic Mirowskiej i Warszawskiej (płn.-zach. narożnik ówczesnego cmentarza) zachowały się w zarysie fundamenty prawdopodobnie murów miejskich i baszty lub bramy; na pozostałościach wspomnianej baszty po spaleniu wieży kościoła w 1783 roku, wzniesiono drewnianą dzwonnicę cmentarną, rozebraną następnie w 1823 r. Nową, prowizoryczną wzniesiono w płn.-wsch. narożniku i zlikwidowano ok. poł. XIX w. Cmentarz przeniesiono w okolice ul. Ogrodowej ok. 1825 r., a na jego miejscu utworzono Nowy Rynek ob. Plac Daszyńskiego.

c.d. pkt. 13 RZUT

boczną usytuowaną dwuprzęsłową zakrystią, do której od wschodu przylega nowa i mały przedsionek, od północy natomiast przylega do prezbiterium mały składzik dostępny z zewnątrz, w południowej bocznej nawie zejście do krypty ob. kaplicy Adoracji Najśw. Sakramentu.

BRYŁA: urozmaicona, rozczłonkowana, jej zasadniczą część stanowi górująca nawa główna przekryta wysokim, dwuspadowym dachem, po bokach niższe nawy boczne z kierunku zachodniego częściowo przesłonięte wysuniętą do przodu trójosiową, dwuwieżową fasadą, również przekryte dwuspadowymi dachami, od wschodu do nawy głównej przylega nieco niższe, oszkarpowane od północnej strony, prezbiterium, pomiędzy prezbiterium a nawą pld. niższa z pilpitowym dachem zakrystia z przedsionkiem, z drugiej strony od płn. niewielki składzik. Do nawy pld. przylega oparty na arkadach kryty łącznik pomiędzy klasztorem i kościołem, przekryty dwuspadowym dachem, prowadzi z piętra klasztoru do dawnego chóru zakonnego, usytuowanego nad 1 przęsłem nawy pld.

mgr Jarosław Perczak, 1997 r.

Wkładkę założył :

(imię, nazwisko, data,)

PSOZ Częstochowa

Miejsce przechowywania negatywów :

Wzór ODZ 1978 r.



1.



2.



3.



4.



5.

1. Widok kościoła z ul. Krakowskiej.
2. Elewacja frontowa z łącznikiem oraz widocznym fragmentem klasztoru.
3. Fragment elewacji frontowej - kond. poddasza.
4. Widok kościoła z ul. Mirowskiej (kier. płn.-wsch.).
5. Elewacja pld. widoczna z wewn. placu pomiędzy kościołem a klasztorem z kierunku pld.- wsch.

1. Miejscowość Częstochowa	2. Obiekt (nazwa jak w karcie) Kościół p.w. Św. Zygmunta	3. Zawartość wkładki (nazwa obiektu lub materiału uzupełniającego) C.d. Pkt 13. Materiał fotograficzny.
-------------------------------	---	--

ELEWACJE: *frontowa*, zachodnia; pięcioosiowa, dwuwieżowa, symetryczna, na wysokim cokole obłożonym płaskowcem, część wieżowa wysunięta do przodu w stosunku do naw bocznych, częściowo przesłoniętych, fasada rozczłonkowana pilastrami opartymi na ogzysowanym cokole, niosącymi uproszczone belkowanie, ponad nim gzyms wieńczący oddziela górną kondygnację wież i trójkątny szczyt w środkowej osi, ujęty spływami wolutowymi i parą pilastrów. Portal główny neobarokowy z 2 poł. XIX wieku, z trójkątnym naczółkiem profilowanym, opartym na parze pilastrów, w nim kartusz z literami SZ, okna rozmieszczone symetrycznie, w części środkowej dwa, w przęsłach skrajnych po jednym, również po jednym w nawach bocznych, jedno w szczycie, w górnych kondygnacjach wież arkadowe otwory przestrzeni dzwonowej ujęte pilastrami dzwigającymi przełamujący się gzyms koronujący, ponad nim ażurowe zwieńczenie wież w formie czworobocznych latarni o ściętych narożnikach opiętych wolutowymi pilastrami nakrytych spłaszczonymi czworobocznymi hełmami. *Elewacja boczna północna*: niesymetryczna, trójcłonowa, wieloplanowa, na pierwszym planie elewacja północnej nawy bocznej o podziałach ramowych, rozczłonkowana pilastrami, w przestrzeniach pomiędzy nimi umieszczone wydłużone okna łukowo zwieńczone, całość na cokole obłożonym płytami z piaskowca, zwieńczona profilowanym gzymsem i nakryta dwuspadowym dachem, w skrajnej osi wschodniej cofnięta w stosunku do nawy część fasady z wieżą, dolny fragment ujęty parą pilastrów niosących uproszczone belkowanie obiegające całą fasadę i oddzielające część wieżową, pomiędzy pilastrami jedno okno z odcinkowym nadprożem doświetlające boczny przedsionek, część wieżowa z prostokątnym ślepym otworem - blenda ujęta parą pilastrów niosących przełamujący się profilowany gzyms, ponad którym czworoboczna ażurowa latarnia. Za bryłą bocznej nawy widoczny spadzisty dach nawy głównej. Część zachodnią elewacji stanowi ściana prezbiterium, dwuosiowa, oszkarpowana, pomiędzy szkarpami łukowe okna, całość zwieńczona gzymsem i nakryta dwuspadowym dachem, kalenica prezbiterium na nieco niższym poziomie niż nawy głównej, na styku kalenic niewielka wieżyczka na sygnaturkę ośmioboczna zwieńczona cebulastym hełmem z ażurową latarnią, pomiędzy nawą a prezbiterium niewielka przybudówka - składzik (dobudowana). *Elewacja zachodnia*: niesymetryczna, dwuplanowa, w środkowej osi znacznie wysunięte prezbiterium, w głębi widoczne wschodnie elewacje naw bocznych, południowa w większej części przesłonięta przez plebanie i dobudówkę, ściana prezbiterium gładka z ogzysowanym szczytem, w którym 5 prostokątnych blend rozmieszczonych w dwóch rzędach, po lewej bryły zakrystii (starej i nowej) oraz przedsionka o różnych wysokościach, każda nakryta własnym jednospadowym daszkiem ze ścianami bez otworów za wyjątkiem okienka doświetlającego przedsionek, za nimi widoczny ozdobny barokowy szczyt bocznej nawy z łukowym otworem doświetlającym poddasze ujętym parą pilastrów i spływami wolutowymi, identycznie zwieńczona nawa północna, jej ściana ślepa bez otworów, w narożu pomiędzy nawą a prezbiterium niewielka dobudówka z drzwiami obitymi blachą z kratownicą i małym kwadratowym okienkiem. *Elewacja południowa (boczna)*: niesymetryczna, z nieregularnie rozmieszczonymi otworami, wieloplanowa, na cokole obłożonym płytami polerowanego piaskowca, na pierwszym planie elewacja bocznej nawy, jej 3 przęsła zaakcentowane na elewacji dużą prostokątną płycią, umieszczoną pomiędzy dwoma pseudopilastrami, w której para łukowych okien w płaskich opaskach, od wschodu przylega oparty na arkadach kryty łącznik pomiędzy zakonnym chórem a klasztorem, od zachodu stara i nowa zakrystia wraz z dobudowanym przedsionkiem, elewacja zakrystii jednoosiowa z łukowym oknem doświetlającym wnętrze i drugim niewielkim na poziomie poddasza, do niej przylega znacznie niższy przedsionek z prostokątnymi drzwiami zwieńczony profilowanym gzymsem i pulpitowym dachem, za nim w głębi widoczna bryła tzw. nowej zakrystii, jednoosiowa, również nakryta jednospadowym daszkiem.

WNĘTRZA: wnętrze o układzie bazylikowym, nawy boczne otwarte do głównej arkadami o profilowanych archiwoltach spływających na gzymsy filarów, od strony nawy gł. przy filarach pilastry stanowiące podporę dla gurtów sklepienia, poszczególne przęsła naw bocznych oddzielone arkadami, ściany gładkie, tęczą o wykroju półkolistym oparta na półfilarach, chór wspiera się na potężnej arkadzie schodzącej na przyściennie filary, ściany prezbiterium gładkie.

WYPOSAŻENIE: *ołtarz główny* neobarokowy, wyk. w 1874 roku przez warsztat Jakuba Borawskiego z Warszawy, wzniesiony za czasów ks. Józefa Rzewuskiego proboszcza, staraniem ks. Konstantego Bieńkowskiego na miejscu wcześniejszego późnobarokowego, drewniany, polichromowany, cz. malowany farbą olejną, architektoniczny z elementami rzeźbiarskimi, ornamentalnymi i figuralnymi, z rzeźbami Śś. Piotra i Pawła oraz Katarzyny i Barbary wykonanymi przez częstochowskiego rzeźbiarza Ferdynanda Staszewskiego (1867 - 1923). Obrazy na zasuwie M.B. Fatimskiej, wyk. B. Rutkowski 1953 r.

Wkładkę założył : mgr Jarosław Perczak, 1997 r.

(imię, nazwisko, data,)

PSOZ Częstochowa

Miejsce przechowywania negatywów :

Wzór ODZ 1978 r.



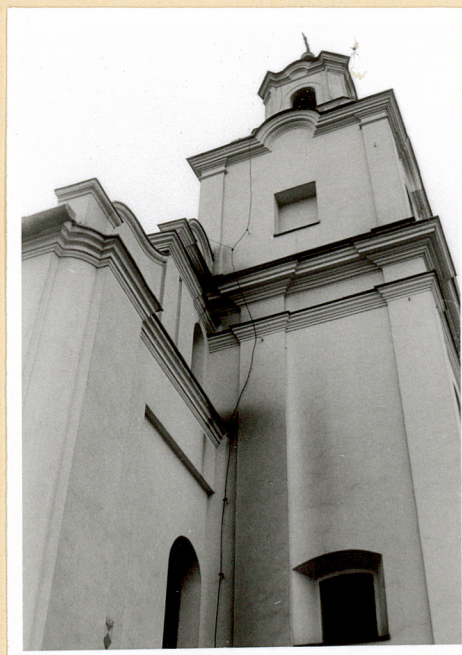
6.



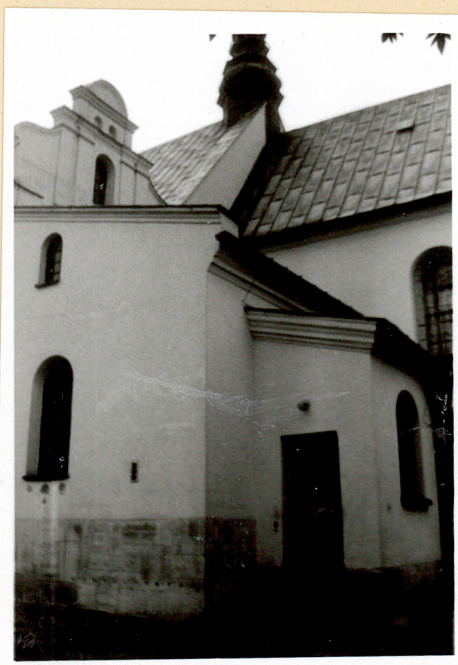
7.



8.



9.



10.

6. Naroże elew. płd.-zach. z widoczną wieżą i fragm. bocznej płd. nawy.

7. Fragment nawy bocznej północnej - widok z kierunku płn.-wsch.

8. Fragment nawy płd. z widoczną w głębi zakrystią.

9. Wieża płn. i część elewacji frontowej płn. nawy bocznej.

10. Zakrystia z przedsionkiem - widok z kierunku płd.-wsch.

1. Miejscowość Częstochowa	2. Obiekt (nazwa jak w karcie) Kościół p.w. Św. Zygmunta	3. Zawartość wkładki (nazwa obiektu lub materiału uzupełniającego) C.d. Pkt 13. Materiał fotograficzny.
-------------------------------	---	--

c.d. WYPOSAŻENIE: pod nim obraz Najśw. Serca Jezusowego wyk. przez malarza Łukasiewicza z Warszawy po 1907 r. gruntownie przemalowany przez Bolesława Rutkowskiego w 1949 r. w zwieńczeniu tondo Św. Zygmunt wyk. ok. 1874 r. *Ołtarze boczne*: późnobarokowe z 1787 roku, wszystkie fundowane przez Antoniego Bilskiego, podobne do siebie o prawie jednakowej kompozycji, architektoniczne, murowane pokryte wielobarwnym stiukiem częściowo złotym i srebrzonym, z elementami rzeźbiarskimi, ornamentalnymi i figuralnymi, wykonane przez warsztat czynny uprzednio na Jasnej Górze. **Prawy boczny przy tęczy p.w. Pięciu Ran Chrystusa**, z rzeźbami Śś. Franciszka Serafickiego i Antoniego Padewskiego z XIX w. oraz postaciami aniołków w zwieńczeniu, obrazy na zasuwie Św. Józef mal. ok. 1908 r. przez Marię Gażycz, pod nim manierystyczny z pocz. XVII w. Jezus Pięciorański malowany na złoczonej blasze miedzianej, obcięty, przemalowany w XVIII i XIX/XX w. **Boczny w nawie płd. p.w. Św. Antoniego** z rzeźbami Bł. Czesław i Św. Jacek w. XIX. obrazy Św. Antoni w srebrnej sukience z 1 ćw. w. XVIII, na zasuwie Św. Stanisław Kostka mal. 1961 r. **Ołtarz boczny lewy przy tęczy p.w. Św. Anny**, z rzeźbami Śś. Jadwigi i Bł. Kingi z XIX w. w kartuszu zwieńczenia hierogram Marii, obrazy M.B. z Dzieciątkiem pocz. XVII w. przemalowany, z barokowymi koronami i srebrną sukienką, na zasuwie Św. Anna Samotrzcę 1882 r. **Ołtarz boczny w nawie płn. p.w. Św. Franciszka** z rzeźbami Św. Zygmunta i Bł. Bronisława z XIX w., w zwieńczeniu stiukowy relief z emblematem Św. Franciszka, obrazy N.P. Marii z Dzieciątkiem z wieku XVI (?), przemalowany w XVII, XVIII w, na zasuwie Św. Franciszek z Asyżu mal. 1952 r. **Ambona**: o cechach późnobarokowych i neoklasycystycznych XVIII/XIX, być może przed 1821 r. z fundacji A. Bilskiego, murowana, pokryta stiukiem częściowo polichromowanym, zbudowana w miejsce dawnej drewnianej, kiedyś z baldachimem, obecnie pozostał sam kosz o kształcie przypominającym kosz z nagrobka rodziny Bilskich znajdującego się na przeciwległym filarze nawy. **Nagrobek rodziny Bilskich**: o cechach późnobarokowych i neoklasycystycznych, XVIII/XIX w, powst. być może przed 1833 rokiem (wtedy pierwszy raz wymieniony w inwentarzu), murowany kosz pokryty stiukiem cz. polichromowanym (obecnie większość pomalowana na biało), data śmierci Bilskiego nie znana, wiadomo o nim, że w 1787 r. ufundował boczne ołtarze. Dolna część nagrobka - kosz z postacią spoczywającego na nim dziecka, powyżej ozdobna kotara na tle ściany filara z 3 medalionami: z herbem Jelita pod Koroną oraz przedstawieniami kobiety i mężczyzny. **INSTALACJE**: elektryczna, nagłaśniająca, grzewcza - piece elektryczne.

Wkładkę założył : mgr Jarosław Perczak 1997 r.
(imię, nazwisko, data,)

Miejsce przechowywania negatywów : PSOZ Częstochowa



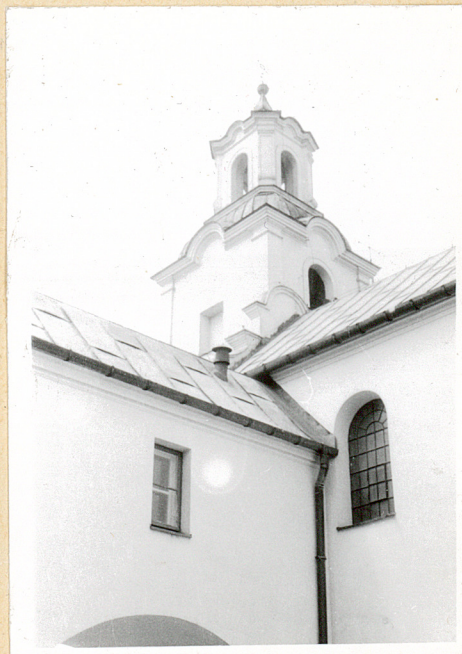
11.



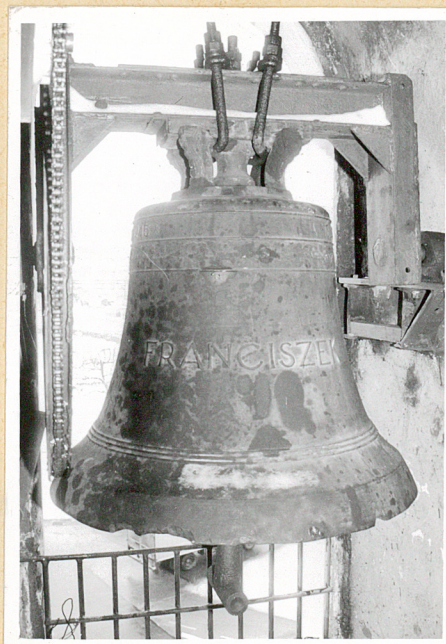
12.



13.



14.



15.

11. Łącznik pomiędzy kościołem a klasztorem.

12. Wieżyczka na sygnaturkę.

13. Elewacja zachodnia prezbiterium.

14. Naroże pomiędzy łącznikiem a nawą boczną półd., z widoczną w głębi wieżą.

15. Jeden z dzwonów na wieży.

WKŁADKA DO KARTY EWIDENCYJNEJ ZABYTEKÓW ARCHITEKTURY I BUDOWNICTWA

ZAŁĄCZNIK NR

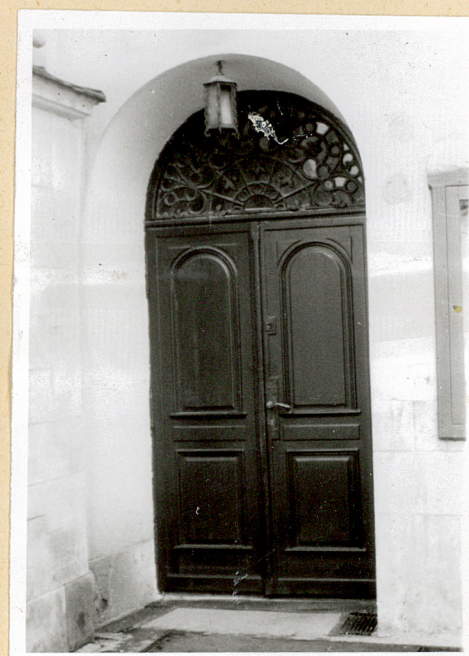
1. Miejscowość Częstochowa	2. Obiekt (nazwa jak w karcie) Kościół Sw. Zygmunta.	3. Zawartość wkładki (nazwa obiektu lub materiału uzupełniającego) Materiał fotograficzny.
-------------------------------	---	---



16. Portal główny.



17. Drzwi nawy bocznej ptn.



18. Drzwi nawy bocznej pld.

19. Drzwi w prezbiterium
do zakrystii.

mgr Jarosław Perczak 1997 r.

Wkładkę założył :
 (imię, nazwisko, data.)
 PSOZ Częstochowa

Miejsce przechowywania negatywów :

Wzór ODZ 1978 r.



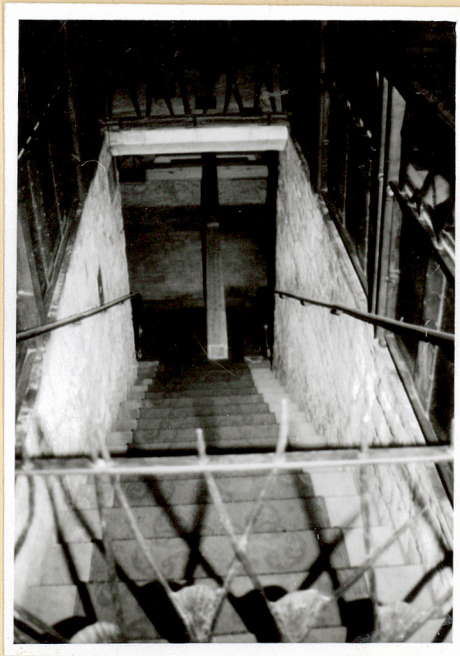
20.



21.



22.



23.



24.

20. Sklepienie nawy gł.- widok z chóru.

21. Widok na prezbiterium.

22. Chór muzyczny.

23. Zejście do krypty obecnie funkcjonującej jako kaplica (nawa pld.).

24. Widok na lewy ołtarz boczny i fragment płn. nawy.

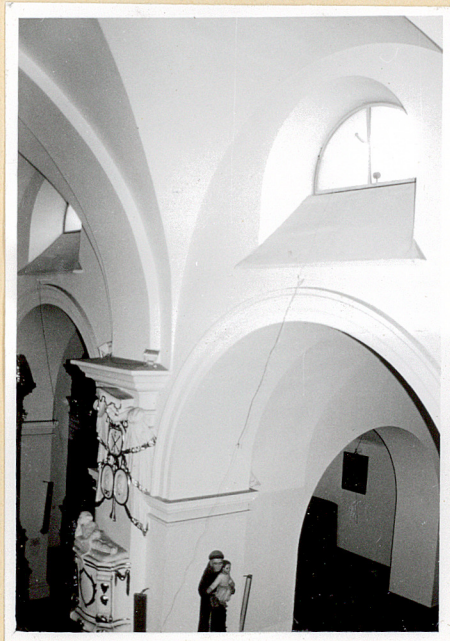
WKŁADKA DO KARTY EWIDENCYJNEJ ZABYTKÓW ARCHITEKTURY I BUDOWNICTWA

ZAŁĄCZNIK NR

1. Miejscowość Częstochowa	2. Obiekt (nazwa jak w karcie) Kościół Św. Zygmunta.	3. Zawartość wkładki (nazwa obiektu lub materiału uzupełniającego) Materiał fotograficzny.
-------------------------------	---	---



25. Ambona.



26. Fragm. nawy gł.-sklepienie z widocznym na filarze nagrobkiem rodziny Bilskich.



27. Fragment wnętrza - arkada do nawy bocznej ptn.



28. Sklepienie w zakrystii.

mgr Jarosław Perczak 1997 r.

Wkładkę założył :
(imię, nazwisko, data)

PSOZ Częstochowa

Miejsce przechowywania negatywów :

Wzór ODZ 1978 r.



29.



30.



31.



32.

29-31. Więźba dachowa.

32. Widok na nawę główną z pod chóru.

WKŁADKA DO KARTY EWIDENCYJNEJ ZABYTKÓW ARCHITEKTURY I BUDOWNICTWA

ZAŁĄCZNIK NR

1. Miejscowość Częstochowa	2. Obiekt (nazwa jak w karcie) Kościół św. Zygmunta.	3. Zawartość wkładki (nazwa obiektu lub materiału uzupełniającego) Rzut parteru kościoła (na odwrocie wkładki).
-------------------------------	---	--

mgr Jarosław Perczak 1997 r.

Wkładkę założył :
(imię, nazwisko, data.)

PSOZ Częstochowa

Miejsce przechowywania negatywów :

skala 1: 200



RZUT PARTERU

