

KARTA EWIDENCYJNA
ZABYTOKU
NIERUCHOMEGO

A B C D E F G H I J K L Ł M N O P R S T U V W X Y Z

Nr

1318

1. Obiekt

83/37 TWIERDZA JASNOGÓRSKA - BASTION ŚWIĘTEJ BARBARY

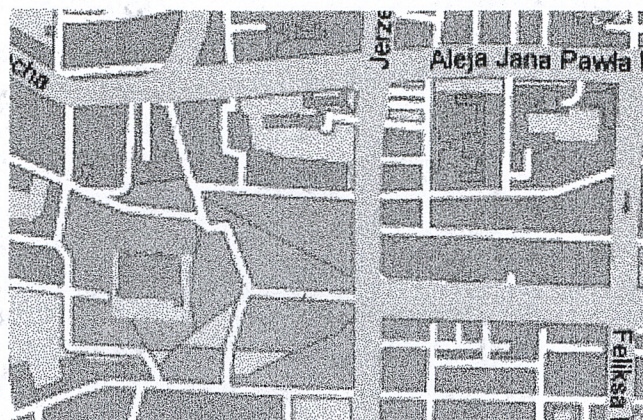
2. Czas powstania

1637 - 1639
1724 - 1729

3. Miejscowość

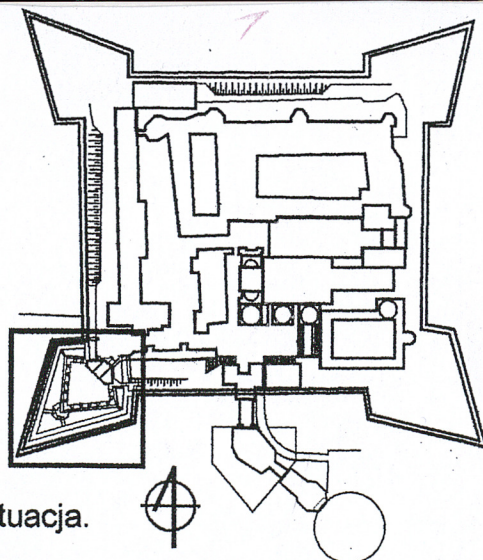
CZĘSTOCHOWA

Zdjęcie zabytku, plan sytuacyjny, orientacyjny i rzut

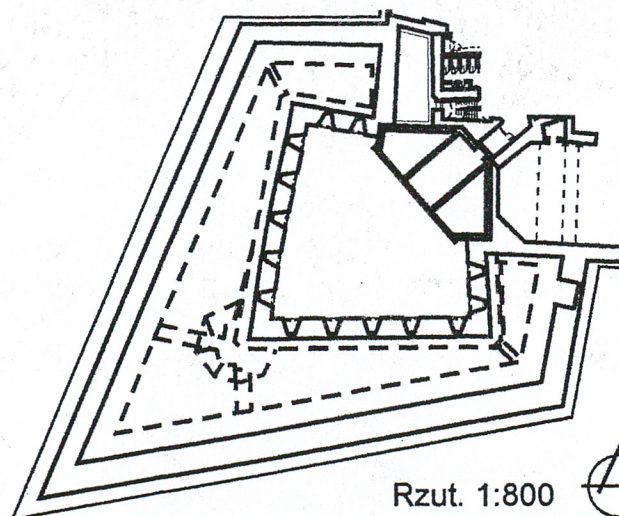


Orientacja.

250 m



Sytuacja.



Rzut. 1:800

4. Adres

Ul. Kordeckiego 2

nr działki geodezyjnej 1 k.m. 152
nr hipoteczny

5. Przynależność administracyjna

Województwo śląskie
Powiat m. Częstochowa
gmina Częstochowa

6. Poprzednie nazwy miejscowości.

7. Przynależność administracyjna przed a) 1975 i
b) 1999

a) katowickie
b) częstochowskie

8. Właściciel i jego adres

Klasztor Ojców Paulinów na Jasnej Górze
ul. Kordeckiego 2
42-200 Częstochowa

9. Użytkownik i jego adres

j.w.

Rejestr zabytków. 83 z 14. II. 1997

A-12, Pomnik Historii 1198/72 z 20.12.1992
17.02.1998

<p>Decyzja o zbudowaniu twierdzy Jasna Góra – obwarowań nowożytnym wielobokiem fortecznym, istniejącego od 1382 roku klasztoru ojców paulinów, podjęta została w 1620 roku. Projekt twierdzy sporządzony został najpóźniej do 1624 r. Przygotowania do jej budowy rozpoczęto już w 1621 r. i prowadzono ją etapami. W latach 1624-1630 wzniesiono wschodni front fortyfikacyjny twierdzy; w 1631-1636 front zachodni; w 1637-1639 fragmenty północne i południowe czworoboku fortecznego. Zbudowano go głównie z wapienia łamanego oraz cegły. Czworoboczne obwarowania forteczne, wzniesione na rzucie prostokąta oraz zamknięty nim obszar były stosunkowo małe o wym. 172,87 x 187,52 m. W 1639 r. Władysław IV Waza nadał twierdzy Fortalicium Marianum. Przypuszczalnie do tego roku zakończone zostały tylko podstawowe roboty fortyfikacyjne, natomiast prace wykończeniowe i urządzenie twierdzy trwało do 1648, a nawet 1652 roku. Przypuszcza się, iż projektantem twierdzy mógł być Andrea dell Aqua. W latach 1631-1636 budową kierował mistrz murarski Jan Zywerth. Ponadto fortyfikacje jasnogórskie budowali: majster krakowski Stanisław Kufel, majster Marcin oraz murarze Stanisław i Janusz, a także pomocnik Raczek. Mecenat i nadzór nad budową twierdzy sprawowali król Zygmunt III, a następnie Władysław IV, w imieniu których działali urzędnicy dworscy. Twierdza otrzymała status twierdzy klasztornej, w której obowiązki komendanta pełnili aż do 1783 roku kolejni przeorowie.</p>	<p>Sytuacja bastion św. Barbary wypełnia południowo – zach. część fortecy, obecnie otoczony parkiem jasnogórskim.</p> <p>Materiał, konstrukcja i technika, fundamenty, kamień wapienny na zaprawie wapiennej, posadowiony na skale wapiennej, ściany zewnętrzne <u>bastion stary</u> -kamień wapienny na zaprawie wapiennej, mur nieregularny „dziki” i warstwowy, oblicowany cegłą; <u>bastion nowy</u> – kamień wapienny oblicowany od wewnątrz i zewnątrz cegłą ceramiczną klinkierową. Mury osłonowe starego bastionu wzmocniono na styku czoł oraz w połowie prawego czoła przyporami przeciwwaryjnymi z kamienia, oblicowane cegłą ceramiczną. sklepienia i stropy, <u>bastion stary</u> – pozbawiony sklepienia i stropu; <u>bastion nowy</u> – sklepienie z łukowe z cegły ceramicznej</p> <p>Otwory wnęki działobitni i otworów strzelniczych zamknięte łukiem odcinkowym dwa - wtórne -arkadowe przejścia z kazamatów do wnętrza starego bastionu; wejście z parku jasnogórskiego, prostokątny otwór zamknięty prowizorycznie drzwiami z desek.,</p> <p>Posadzki w starym bastionie brak posadzki, w przestrzeni nowego wylewka betonowa</p> <p>Rzut w kształcie nieregularnego pięcioboku, składa się z dwóch powiązanych ze sobą budowli: bastionu wewnętrznego i zewnętrznego. Czoło i styk czoł bastionu wewnętrznego wzmocnione przyporami: pierwsza na rzucie prostokąta, druga nieregularnego pięcioboku. Wnętrze bastionu wewnętrznego skomunikowane z przestrzenią pomiędzy bastionem wewnętrznym i zewnętrznym dwoma otworami.</p> <p>Bryła regularna, wieloboczna z balustradą na całym obwodzie w postaci pełnego muru</p> <p>Dach z płyt betonowych, od góry ciąg pieszcy, spacerowy</p> <p>Elewacje Mury bastionu (barki wsch i pn.; oraz czoło pd zach.) oblicowane cegłą klinkierową, styk barku wsch z czołem pd. oraz barku pn.-zach obłożone blokami z piaskowca</p> <p>Wnętrze Wnętrze bastionu wewnętrznego jednoprzestrzenne, połączone dwoma otworami z przestrzenią – kazamatami - pomiędzy ścianami bastionu wewnętrznego i zewnętrznego, nie otynkowane wolną przestrzeń pomiędzy starymi i nowymi murami osłonowo-oporowymi przesklepiono łukowym sklepieniem ceglany. Przesklepienia dokonano na poziomie 2/3 wysokości nowych murów osłonowo-oporowych, uzyskując obszerne komory schronowe, zlokalizowane wzdłuż czoł i barków bastionu.</p> <p>Instalacje bark</p>
--	---

<p>14. Kubatura</p> <p>Ok. 8300 m sz.</p>	<p>15. Powierzchnia użytkowa</p> <p>Ok. 1200 m kw.</p>	<p>16. Przeznaczenie pierwotne</p>	<p>17. Użytkowanie obecne</p> <p>nieużytkowane</p>
<p>18. Prace budowlane i konserwatorskie, ich przebieg i dokumentacja</p> <p>1842 sporządzenie planu rewaloryzacji twierdzy p.p. przez arch. Andrzeja Gołańskiego</p> <p>1842-1844 rewaloryzacja twierdzy i przekształcenie jej w zabytek sztuki fortyfikacyjnej</p> <p>1906-1909 pierwsza generalna konserwacja zabytkowych obwarowań twierdzy</p> <p>1962-1965 druga generalna konserwacja zabytkowych obwarowań twierdzy</p> <p>2004- podjęto prace remontowo-adaptacyjne z przeznaczeniem na Kaplicę –Golgotę Wschodu, według projektu prac konserwatorsko-remontowych . Bastion Św. Barbary na Jasnej Górze,. Projekt budowlano-wykonawczy. Architektura., Opr. arch. M.Polak, arch. M.Skwara, wrzesień 2004</p> <p>Z planowanego zakresu prac wykonano:</p> <ul style="list-style-type: none"> - izolację poziomą i pionową , - wzmocniono narożniki bastionu, - przeprowadzono konserwację ścian bastionu nowego i starego, - wykonano nowe stropy 		<p>19. Stan zachowania (fundamenty, ściany zewnętrzne, ściany wewnętrzne, sklepienia, stropy, konstrukcje dachowe, pokrycie dachu, wyposażenie i instalacje)</p> <p>obiekt w trakcie prac remontowo-adaptacyjnych na Kaplicę –Golgotę Wschodu</p> <p>fundamenty – dobre, wykonano izolację pionową i poziomą</p> <p>ściany zewnętrzne bastionu nowego dobre , wykonano nowe oblicowanie</p> <p>ściany bastionu starego po konserwacji</p> <p>sklepienie kazamatów dobre</p> <p>20. Najpilniejsze postulaty konserwatorskie</p> <p>zakończenie rozpoczętego w latach 90-tych XX wieku remontu i adaptacja obiektu</p>	

21. Akta archiwalne (rodzaj akt, numer i miejsce przechowywania)

Archiwum Jasnogórskie

22. Bibliografia

W. Kęder, Twierdza jasnogórska „Fortalitium Marianum”, [w:] Częstochowa dzieje miasta i klasztoru jasnogórskiego, t. I, pod red. F. Kiryka, Częstochowa 2001

R. Bochenek, Twierdza Jasna Góra, Warszawa 1997

23. Źródła ikonograficzne i fotografie (rodzaj, miejsce przechowywania)

Wykaz źródeł ikonograficznych

zob. H. Widacka, Ikonografia Częstochowy w grafice XVII i XVIII w „Studia Claromontana” 4, 1983

R. Bochenek, Twierdza Jasnogórska, Warszawa 1997

24. Uwagi różne

25. Opracował
arch. Tomasz Ulman

tekst
arch. Tomasz Ulman

plany, rysunki
arch. Tomasz Ulman

zdjęcia fotograficzne
arch. Tomasz Ulman

miejsce przechowywania negatywów :
Archiwum WKZ w Katowicach, Delegatura w Częstochowie

Karta po wypełnieniu podlega ochronie na podstawie przepisów prawa autorskiego.

26. Adnotacje o inspekcjach, informacje o zmianach (daty, imiona i nazwiska wypełniających)

27. Załączniki

nr 1-2 c.d. tekst
nr 3 rzut
nr 4-7 fotografie

1. Miejscowość	2. Obiekt (nazwa jak w karcie)	3. Zawartość wkładki (nazwa obiektu lub materiału uzupełniającego)
CZĘSTOCHOWA	TWIERDZA JASNOGÓRSKA BASTION ŚW. BARBARY	C.D.PKT 12

Zbudowana w latach 1624-1648 r. wzniesiona została zgodnie z zasadami włoskiej sztuki. Miała narys czworoboku bastionowego, którego poligon zewnętrzny miał kształt prostokąta, o bokach krótszych (wsch. i zach.) wynoszących po 172,87 m oraz dłuższych (pn. i pd.) po 187,52 m. Kurtyny pn. i pd mierzyły po 140,7 m, wsch. i zach. po 125,5 m. Małe bastiony miały jednakowy narys geometryczny i identyczne wymiary, chociaż były niesymetryczne. Profil obwarowań fortecznych wynosił ok. 12 m. Rów miał głębokość 2,93 m i szerokości 3,5 m. Mur osłonowo-oporowy - obwarowania wzniesiono na litej skale wapiennej z łamanego wapienia, ze strony zewnętrznej oblicowany był cegłą. We wszystkich barkach bastionów znajdowały się kazamaty artyleryjskie i sklepione chodniki (galerie) strzeleckie. Sprawdzianem nowej twierdzy był tzw. potop szwedzki w latach 1655-1660, z którego Jasna Góra wyszła zwycięsko. W 1674 roku podjęto decyzję o przebudowie „twierdzy Jasna Góra”, którą zakończono dopiero 1745 roku. Prowadzono ją z dużymi przerwami przez 70 lat. W drugiej połowie XVII wieku (w latach 1674-1683), przebudowano jedynie fragment północny twierdzy oraz wzniesiono przed jej kurtyną południową, osłaniający jedyne wejście do twierdzy rawelin. Z inicjatywy króla Jana II Kazimierza Wazy 3 marca 1657 roku przystąpiono do naprawy szkód, powstałych w obwarowaniach twierdzy podczas jej oblężenia w 1655 roku. Jak pisał kronikarz jasnogórski w inauguracji robót naprawczych brali udział król i jego żona Ludwika Maria. Istota tych napraw polegała głównie na likwidacji lejów powybuchowych i poudzerzeniowych, spowodowanych pociskami szwedzkiej artylerii oblężniczej. Ponadto na bastionach pn. frontonu fortyfikacyjnego twierdzy, stanowiącego kierunek główny szwedzkiego ataku w 1655 r. występowała konieczność odbudowy w paru miejscach. Z lat 60-tych XVII wieku pochodzą pierwsza znana numeracja i nazewnictwo poszczególnych elementów obwarowania twierdzy Jasna Góra. Bastion pd-wsch. Św. Jakuba; **bastion pd.-zach. Św. Barbary**; bastion pn-zach. Św. Rocha; oraz bastion pn.-wsch. Św. Trójcy. W 1669 roku wyłoniła się idea modernizacji i przebudowy twierdzy, wystąpił z nią, przebywający 4 . XI 1669 r. w klasztorze jasnogórskim hetman wielki koronny Jan Sobieski. Ostateczna decyzja zapadła dopiero w 1672 r, w trakcie wojny polsko-tureckiej (1672-1676). Projektantem przebudowy twierdzy był polski inżynier wojskowy Krzysztof Mieroszewski, sekretarz i budowniczy królów Władysława IV, Jana II Kazimierza, Michała Korybuta Wiśniowieckiego i Jana III Sobieskiego. **Projekt** nie przewidywał likwidacji starych bastionów, lecz wykorzystanie wszystkich ich elementów konstrukcyjnych, przy budowie nowych bastionów. Kurtyny zostawiono w nienaruszonym stanie. Przed kurtyną południową dla osłony jedyne wejścia do twierdzy zbudowano rawelin. W założeniu miało to być klasyczne pięcioboczne dzieło fortyfikacyjne o narysie barbakanu. Klasyczne również było rozwiązanie i zabezpieczenie wejścia do twierdzy. Prowadziło przez most zwodzony przerzucony przez rów forteczny, przed lewym czołem rawelinu, następnie przez rawelin i kolejny most zwodzony łączący szyję rawelinu z bramą warowną obwarowania głównego. Stare kazamaty artyleryjskie zachowano, przeznaczając je na pomieszczenia magazynowe. Przestrzeń pomiędzy starymi i nowymi obwarowaniami przewidywano wykorzystać na nowe kazamaty artyleryjskie, schrony i magazyny. W tym celu przesklepiono je, po uprzednim wzmocnieniu starego muru osłonowo-oporowego przyporami. Prace rozpoczęto w 1674 roku od bastionu św. Trójcy, a zakończono w 1676 r. W latach 1678-1681 prowadzono prace przy bastionie św. Rocha; a budowę rawelinu datuje się na lata 1677-1683. W pierwszym etapie przebudowano północny fragment twierdzy, nową wersję bastionów św. Rocha i św. Trójcy wzniesiono zgodnie z planem z 1674 r.

Drugi etap modernizacji twierdzy nastąpił w latach 1724-1746, przebudowano wówczas jej południowy front. – **bastion św. Barbary (1724-1729)** i **św. Jakuba (1742-1746)** oraz rawelin przed kurtyną północną (1713 i 1745). Inicjatorem tych działań był ojciec Konstanty Moszyński. Zanim przystąpiono do

1. Miejscowość CZĘSTOCHOWA	2. Obiekt (nazwa jak w karcie) TWIERDZA JASNOGÓRSKA BASTION ŚW. BARBARY	3. Zawartość wkładki (nazwa obiektu lub materiału uzupełniającego) C.D. PKT.12
--------------------------------------	---	--

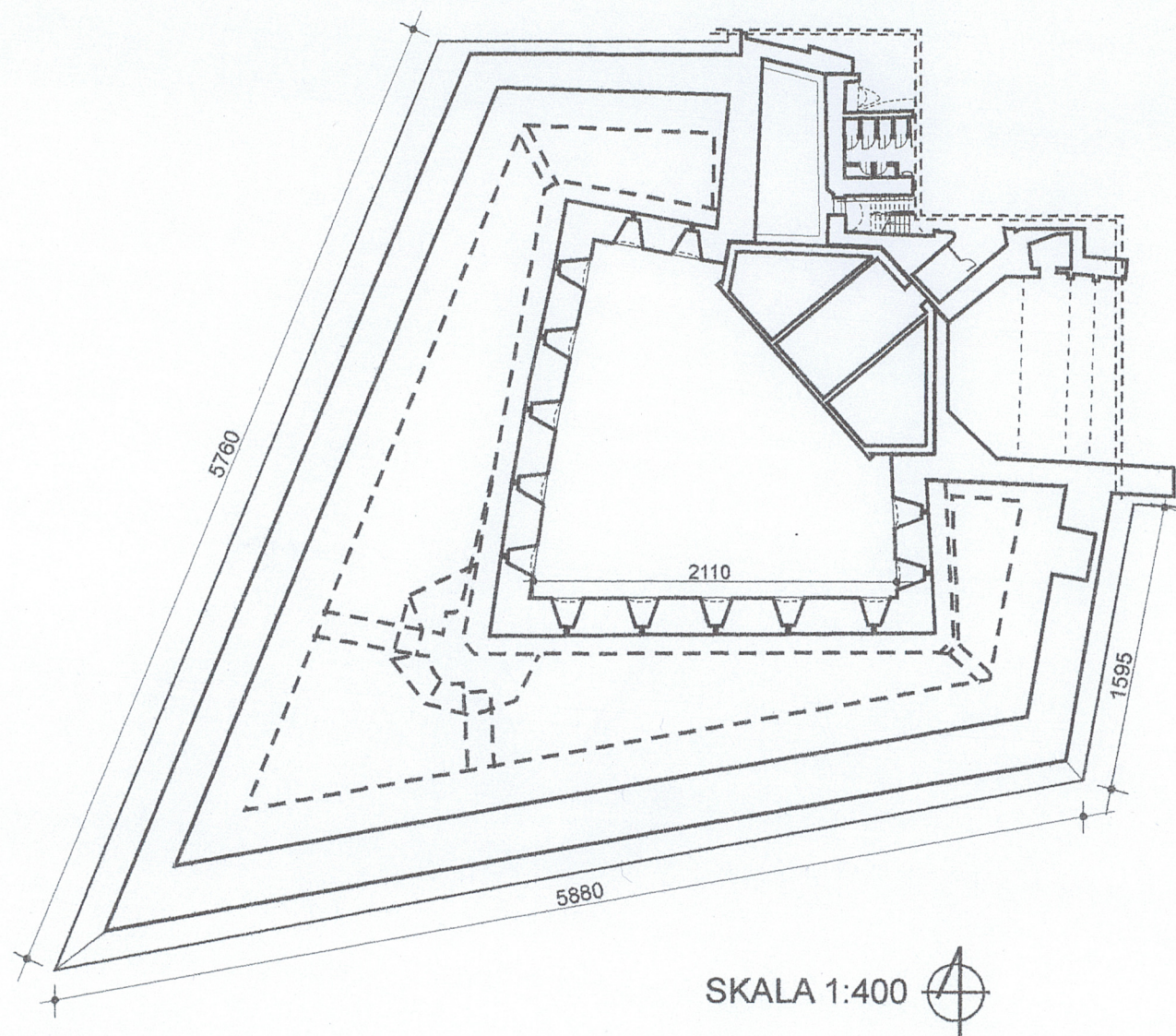
realizacji wcześniej przebudowano przedpole zachodniego frontu fortyfikacyjnego twierdzy, pogłębiając rów forteczny oraz budując drogę ukrytą z placem broni i porządkując stok bojowy na tym kierunku. Ponadto otoczono twierdzę podwójną linią zapór fortyfikacyjnych, w postaci stosowanych wówczas w fortyfikacji polowej ostropali (palisady) i ostrołuków (koźłów hiszpańskich). Ogólne kierownictwo nad przebudową, powierzono początkowo w 1723 roku inżynierowi wojskowemu Janowi Jerzemu Fläche, przejął na wiosnę 1725 roku budowniczy i fortyfikator z zakonu Ojców Reformatów Mateusz Osiecki, a jesienią 1725 r. inż. wojskowy i budowniczy Jakub Antoni Buzzini. Prace realizowano w zasadzie zgodnie z koncepcją modernizacji twierdzy, sporządzonym jeszcze przed 1674 r., przez K. Mioszowskiego. Wykonawcami robót fortyfikacyjnych byli murarze i cieśle, których nadzorowali: w 1724 roku mistrz murarski Ignacy Nagi Bauer (Neigebauer) z Raciborza, a następnie Jan Franciszek Kalabisz z Opola. Zakończona w 1746 roku, trwająca ponad 70 lat przebudowa twierdzy Jasna Góra doprowadziła ją do stanu znanego z XVIII- wiecznych przekazów ikonograficznych. W latach 1761-62 za przeoratu o Ksawerego Rettera przeprowadzono generalny remont wszystkich kurtyn oraz bastionów północnych twierdzy. Po przebudowie bastiony otrzymały nowe nazwy, pochodzące od nazwisk fundatorów: **Bastion św. Barbary (Lubomirskich)**, św. Rocha (Morsztynów), św. Trójcy (Szaniawskich), św. Jakuba (Potockich).

W bastionie św. Barbary (Lubomirskich) zgodnie z koncepcją K. Mioszowskiego, wolną przestrzeń pomiędzy starymi i nowymi murami osłonowo-oporowymi przesklepiono łukowym sklepieniem ceglanym, uzyskując obszerne komory schronowe, zlokalizowane wzdłuż czoł i barków bastionu. Komory przebiegające wzdłuż czoł pełniły funkcje magazynów, natomiast przylegające do barków - to kazamaty artyleryjskie.

Ponieważ mury osłonowe pierwotnego bastionu w okresie budowy bastionu nowego były w złym stanie zostały wzmocnione na styku czoł oraz w połowie prawego czoła starego bastionu potężnymi przyporami przeciwwawaryjnymi.

W 1783 roku nastąpiła sekularyzacja twierdzy, wcześniej dokonano szczegółowej inspekcji pod przewodnictwem gen. A. Brühla, rezultatem której był nakaz remontu i finansowania prac przez konwent paulinów. Do robót fortyfikacyjnych przystąpiono w 1784 roku a ukończono w 1788 r. Naprawiono wówczas mury osłonowo-oporowe, przebudowano przedpiersia ziemne na liniach ogniowych bastionów i kurtyn. Przygotowano również plany przebudowy twierdzy, autorami tych planów byli kpt Jakub Sevigny i por. Józef Ekert oraz chor. Karol Poklewski. Żaden z planów nie został zrealizowany, próbowano wykorzystać jedynie ich fragment, polegający na budowie przed kurtyna zachodnią, północną i wschodnią rawelinów. W rezultacie wykonano tylko jeden. W 1807 roku w wyniku prowadzonych działań prowadzonych z Napoleonem i krajami sprzysiężonymi twierdza jasnogórska doznała uszczerbku. W 1815 roku nastąpiła kasacja twierdzy i obwarowania zaczęły popadać w ruinę, mury zostały obniżone. Zniszczono wówczas szereg elementów dekoracyjnych takich jak wieżyczki strażnicze, portale furt wycieczkowych, fragmenty gzymsów kordonowych. W latach 1842-1844 podjęto decyzję o rewaloryzacji obwarowań. Wyremontowano mury osłonowo-oporowe przywracając im surowy wygląd z końca XVIII w. Zdewastowane mosty zwodzone zastąpiono nowymi ale już stałymi. Kazamaty artyleryjskie w bastionach i podwalne w kurtynach przeznaczono na cele gospodarczo-magazynowe, zabezpieczając je prowizorycznie, zasypując te fragmenty, które groziły zawaleniem. Fakt przeprowadzonej rewaloryzacji twierdzy upamiętniono marmurową tablicą w kurtynie wschodniej. W latach 1903-9 ponownie prowadzono remont murów wykonując nową okładzinę ceglaną. Wówczas też mury na wszystkich bastionach i kurtynach zwieńczono kamiennymi parapetami, za którymi urządzono trakt pieszy, wyłożony płytami z piaskowca. Na płycie wszystkich bastionów usypano trójkątne nasypy ziemne imitujące nadszańce. Wzmocniono również sklepienia kazamat w bastionie św. Barbary i św. Rocha. W trakcie robót budowlanych odkryto pierwotną wersję bastionu św. Barbary. W latach 1976-79 część kazamat adaptowano na magazyny (m.in. w obrębie bastionu św. Barbary). W 2003 roku powstał pomysł adaptacji bastionu na Kaplicę Wschodu. Prace remontowo-adaptacyjne rozpoczęto w 2004 roku, które ze względu na brak środków finansowych przerwano.

1. Miejscowość	2. Obiekt (nazwa jak w karcie)	3. Zawartość wkładki (nazwa obiektu lub materiału uzupełniającego)
CZĘSTOCHOWA	TWIERDZA JASNOGÓRSKA - BASTION ŚW. BARBARY	RZUT - POZIOM WAŁÓW



Wkładkę założył: arch. Tomasz Ulman, listopad 2008 r

Miejsce przechowywania negatywów: WKZ Katowice, Delegatura w Częstochowie

1. Miejscowość

CZĘSTOCHOWA

2. Obiekt (nazwa jak w karcie)

TWIERDZA JASNOGÓRSKA

BASTION ŚW. BARBARY

3. Zawartość wkladki (nazwa obiektu lub materiału uzupełniającego)

Fotografie



Widok na bastion przed przebudową w 2004 r



Bark pn-wsch. nowego bastionu Widoczne wzmocnienie styku ścian barku i czoła



Widok na pd.-wsch bark nowego bastionu. W ścianie barku wtórny otwór wejściowy



Widok z góry na wnętrze starego bastionu , po odsłonięciu



Wnętrze bastionu starego. Widok na ściany czołowe z otworami strzelniczymi

Wkładkę założył: arch. Tomasz Ulman, listopad 2008

Miejsce przechowywania negatywów: : Archiwum WKZ, Delegatura w Częstochowie

1. Miejscowość

CZĘSTOCHOWA

2. Obiekt (nazwa jak w karcie)

TWIERDZA JASNOGÓRSKA

BASTION ŚW. BARBARY

3. Zawartość wkładki (nazwa obiektu lub materiału uzupełniającego)

FOTOGRAFIE



Wnętrze bastionu starego. Widok na styk ścian czołowych



Stary bastion. Żelbetowa platforma w szyi bastionu



Stary bastion , górna część ściany szyi bastionu



Posadowienie murów bastionu nowego. Widoczne partie skały wapiennej

Wkładkę założył: arch. Tomasz Ulman, listopad 2008

Miejsce przechowywania negatywów: : Archiwum WKZ, Delegatura w Częstochowie

1. Miejscowość	2. Obiekt (nazwa jak w karcie)	3. Zawartość wkładki (nazwa obiektu lub materiału uzupełniającego)
CZĘSTOCHOWA	<p>TWIERDZA JASNOGÓRSKA</p> <p>BASTION ŚW. BARBARY</p>	FOTOGRAFIE



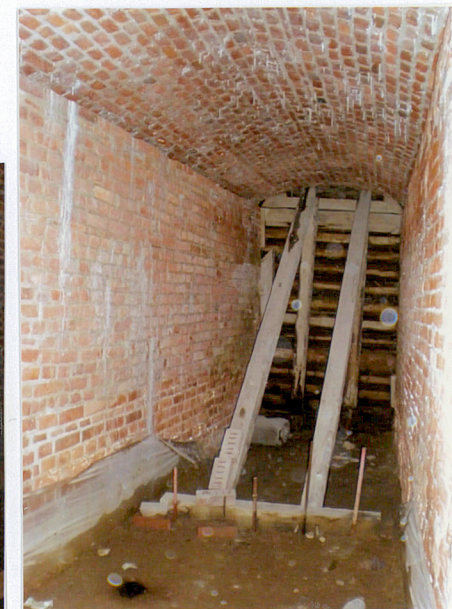
Przestrzeń pomiędzy starym i nowym bastionem.
Strefa wejścia w ścianie barku. Widok z wnętrza.



Przestrzeń pomiędzy bastionami.
Widoczne drewniane krzyże
Na pierwszym planie fragment przypory przeciawaryjnej



Górna część przypory przeciawaryjnej



Poterna

1. Miejscowość	2. Obiekt (nazwa jak w karcie)	3. Zawartość wkładki (nazwa obiektu lub materiału uzupełniającego)
CZĘSTOCHOWA	POKOJE KRÓLEWSKIE	FOTOGRAFIE



Ściana wewnętrzna bastionu nowego
Widoczne otwory wentylacyjne



Przestrzeń pomiędzy bastionami. Widok na sklepienie.



Otwarty łuk odciążeniowy, w murze bastionu