

KARTA EWIDENCYJNA
ZABYTKU
NIERUCHOMEGO

A B C D E F G H I J K L Ł M N O P R S T U V W X Y Z

Nr

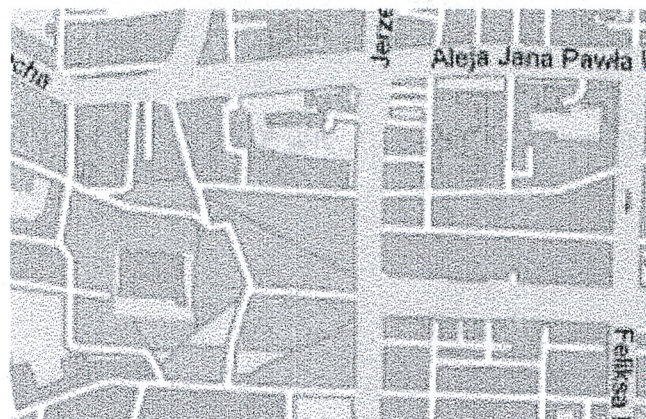
1315

1. Obiekt

83/34
TWIERDZA JASNOGÓRSKA - BASTION ŚWIĘTEGO JAKUBA (POTOCKICH)

2. Czas powstania
1624-1630
przebudowa
1742-1746

3. Miejscowość
CZĘSTOCHOWA



Orientacja.

4. Adres
Ul. Kordeckiego 2
42-200 Częstochowa
nr działki geodezyjnej 1 k.m. 152
nr hipoteczny

5. Przynależność administracyjna
Województwo śląskie
Powiat m. Częstochowa
Gmina Częstochowa

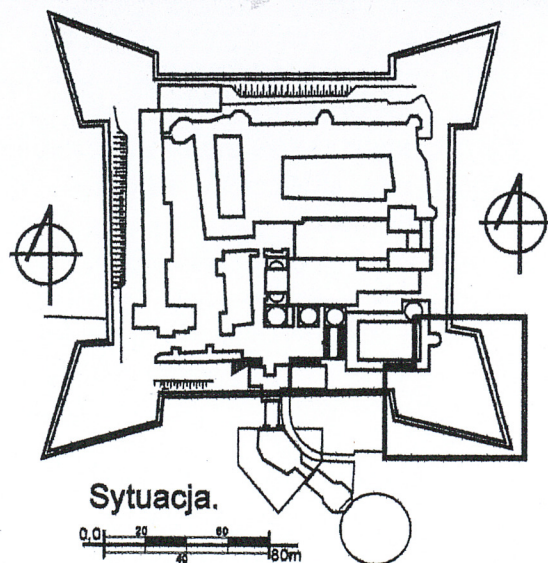
6. Poprzednie nazwy miejscowości.

7. Przynależność administracyjna przed a) 1975 i
b) 1999
województwo a) katowickie
b) częstochowskie

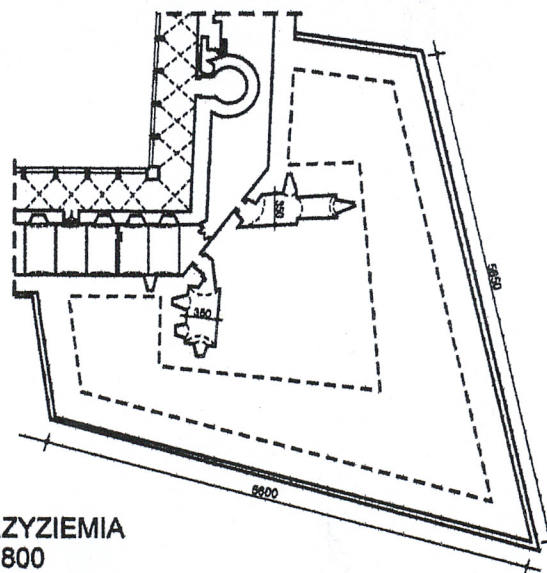
8. Właściciel i jego adres
Klasztor Ojców Paulinów na Jasnej Górze
ul. Kordeckiego 2
42-200 Częstochowa

9. Użytkownik i jego adres
J.w.

Rejestr zabytków. 83 z 14. 11. 1997
A-12, Pomnik Historii 1198/72 z 20.02.1992
17.02.1998



Sytuacja.



RZUT PRZYZIEMIA
SKALA 1:800

12. Autorzy, historia obiektu, określenie stylu	13. Opis (sytuacja, materiał, konstrukcja i technika, sklepienia i stropy, konstrukcja wieży dachowej, rzut, bryła, pokrycie dachu, elewacje, wnętrza - elementy wyposażenia i wystroju, instalacje)
<p>W 1620 roku podjęto decyzję o zbudowaniu nowożytnej twierdzy Jasna Góra. Projekt twierdzy sporządzony został najpóźniej do 1624 r. Przygotowania do jej budowy rozpoczęto już w 1621 r. i prowadzono ją etapami. W latach 1624-1630 wzniesiono wschodni front fortyfikacyjny twierdzy; w 1631-1636 front zachodni; w 1637-1639 fragmenty północne i południowe czworoboku fortecznego. Zbudowano go głównie z wapienia łamanego oraz cegły Czworoboczne obwarowania forteczne, wzniesione na rzucie prostokąta oraz zamknięty nim obszar były stosunkowo małe o wym. 172,87 x 187,52 m . W 1639 r. Władysław IV Waza nadał twierdzy <i>Fortalicium Marianum</i>. Przypuszczalnie do tego roku zakończone zostały tylko podstawowe roboty fortyfikacyjne, natomiast prace wykończeniowe i urządzenie twierdzy trwało do 1648, a nawet 1652 roku. Przypuszcza się , iż projektantem twierdzy mógł być Andrea dell Aqua. W latach 1631-1636 budową kierował mistrz murarski Jan Zywerth. Ponadto fortyfikacje jasnogórskie budowali : majster krakowski Stanisław Kufel, majster Marcin oraz murarze Stanisław i Janusz, a także pomocnik Raczek. Mecenat i nadzór nad budową twierdzy sprawowali król Zygmunt III, a następnie Władysław IV, w imieniu których działali urzędnicy dworscy. Twierdza otrzymała status twierdzy klasztornej, w której obowiązki komendanta pełnili aż do 1783 roku kolejni przeorowie.</p>	<p>Sytuacja zespół klasztorny usytuowany jest w zachodniej części miasta , na wyniosłym wzgórzu , pomiędzy ulicami: ks. Popiełuszki, ks. Kordeckiego bastion św. Jakuba wypełnia południowo- wschodnią część twierdzy ; od wschodu Plac pod Szczytem, od południa park jasnogórski klasztorny</p> <p>Materiał, konstrukcja i technika, fundamenty, kamień wapienny na zaprawie wapiennej, posadowiony na skale wapiennej, <i>ściany</i> -kamień wapienny na zaprawie wapiennej, mur nieregularny „dziki” i warstwowy, oblicowany od zewnątrz cegłą ceramiczną klinkierową;</p> <p>sklepienia i stropy, w kazamatach bastionu starego i poternie w pd.-zach. barku – kolebkowe</p> <p>Otwory wejścia do poterny i kazamat zamknięte łukiem pełnym; wnęki działobitni łukiem odcinkowym</p> <p>Posadzki cegła, przysypana ziemią</p> <p>Rzut w kształcie nieregularnego pięcioboku , składa się z dwóch powiązanych ze sobą budowli: bastionu wewnętrznego i zewnętrznego. Połączenie tych dwóch bastionów za pośrednictwem dwóch niewielkich kazamat. Wnętrze starego bastionu oraz przestrzeń pomiędzy bastionami zasypane</p> <p>Bryła regularna, wieloboczna z balustradą na całym obwodzie w postaci pełnego muru, taras bastionu wewnętrznego znacznie wyniesiony.</p> <p>Dach z płyt betonowych, od góry ciąg pieszy, spacerowy, w centralnej części na tarasie starego bastionu „plateu”, nadsypany nadszaniec, na środku ustawiony pomnik Ojca Augustyna Kordeckiego, do którego prowadzą schody, wokół - niżej u podnóża nadszańca – ławeczki.</p> <p>Elewacje</p> <p>Mury bastionu oblicowane cegłą klinkierową , styki barków z czołami obłożone blokami z piaskowca</p> <p>Wnętrze Przestrzeń pomiędzy starymi i nowymi murami osłonowo-oporowymi zasypało ziemią. Zachowano jedynie znajdujące się w starym , pierwotnym bastionie dwie kazamaty artyleryjskie i schrony przeznaczające na pomieszczenia magazynowe.</p> <p>Instalacje elektryczna</p>

14. Kubatura	15. Powierzchnia użytkowa	16. Przeznaczenie pierwotne	17. Użytkowanie obecne
ok. 19000 m ³	Ok. 200 m ²	obronne	magazyny
18. Prace budowlane i konserwatorskie, ich przebieg i dokumentacja		19. Stan zachowania (fundamenty, ściany zewnętrzne, ściany wewnętrzne, sklepienia, stropy, konstrukcje dachowe, pokrycie dachu, wyposażenie i instalacje)	
		<p>fundamenty – dobre</p> <p>ściany zewnętrzne stan zachowania dobry</p> <p>ściany bastionu starego – dwie kazamaty i poterna stosunkowo dobry,</p> <p>sklepienie w jednym miejscu w kazamacie zach. przeciek na sklepieniu</p>	
		20. Najpilniejsze postulaty konserwatorskie	
		Oczyszczeni kazamat przeprowadzenie konserwacji murów	

21. Akta archiwalne (rodzaj akt, numer i miejsce przechowywania)

Archiwum Jasnogórskie

22. Bibliografia

R. Bochenek, Twierdza Jasna Góra, Warszawa 1997
W. Kęder, Twierdza jasnogórska „Fortalitium Marianum”,[w:] Częstochowa
dzieje miasta i klasztoru jasnogórskiego, t. I, pod red. F. Kiryka, Częstochowa
2001

23. Źródła ikonograficzne i fotografie (rodzaj, miejsce przechowywania)

Wykaz źródeł ikonograficznych
zob. H. Widacka, Ikonografia Częstochowy w grafice XVII i XVIII w „Studia
Claromontana” 4, 1983
R. Bochenek, Twierdza Jasnogórska , Warszawa 1997

24. Uwagi różne

25. Opracował
arch. Tomasz Ulman 2009

tekst
arch. Tomasz Ulman 2009

plany, rysunki
arch. Tomasz Ulman 2009

zdjęcia fotograficzne
arch. Tomasz Ulman 2009

miejsce przechowywania negatywów :
Archiwum WKZ w Katowicach, Delegatura w Częstochowie

Karta po wypełnieniu podlega ochronie na podstawie przepisów prawa autorskiego.

26. Adnotacje o inspekcjach, informacje o zmianach (daty, imiona i nazwiska wypełniających)

27. Załączniki

1-5

1. Miejscowość	2. Obiekt (nazwa jak w karcie)	3. Zawartość wkładki (nazwa obiektu lub materiału uzupełniającego)
CZĘSTOCHOWA	TWIERDZA JASNOGÓRSKA- BASTION ŚW. JAKUBA (POTOCKICH)	C.D.PKT 12 - HISTORIA

Zbudowana w latach 1624-1648 r. wzniesiona została zgodnie z zasadami włoskiej sztuki. Miała narys czworoboku bastionowego, którego poligon zewnętrzny miał kształt prostokąta, o bokach krótszych (wsch. i zach.) wynoszących po 172,87 m oraz dłuższych (pn. i pd.) po 187,52 m. Kurtyny pn. i pd mierzyły po 140,7 m, wsch. i zach. po 125,5 m. Małe bastiony miały jednakowy narys geometryczny i identyczne wymiary, chociaż były niesymetryczne. Profil obwarowań fortecznych wynosił ok. 12 m. Rów miał głębokość 2,93 m i szerokości 3,5 m. Mur osłonowo-oporowy - obwarowania wzniesiono na litej skale wapiennej z łamanego wapienia, ze strony zewnętrznej oblicowany był cegłą. We wszystkich barkach bastionów znajdowały się kazamaty artyleryjskie i sklepione chodniki (galerie) strzeleckie. Sprawdzianem nowej twierdzy był tzw. potop szwedzki w latach 1655-1660, z którego Jasna Góra wyszła zwycięsko. W 1674 roku podjęto decyzję o przebudowie „twierdzy Jasna Góra”, którą zakończono dopiero 1745 roku. Prowadzono ją z dużymi przerwami przez 70 lat. W drugiej połowie XVII wieku (w latach 1674-1683), przebudowano jedynie fragment północny twierdzy oraz wzniesiono przed jej kurtyną południową, osłaniający jedyne wejście do twierdzy rawelin. Z inicjatywy króla Jana II Kazimierza Wazy 3 marca 1657 roku przystąpiono do naprawy szkód, powstałych w obwarowaniach twierdzy podczas jej oblężenia w 1655 roku. Jak pisał kronikarz jasnogórski w inauguracji robót naprawczych brali udział król i jego żona Ludwika Maria. Istota tych napraw polegała głównie na likwidacji lejów powybuchowych i poudzerzeniowych, spowodowanych pociskami szwedzkiej artylerii oblężniczej. Ponadto na bastionach pn. frontonu fortyfikacyjnego twierdzy, stanowiącego kierunek główny szwedzkiego ataku w 1655 r. występowała konieczność odbudowy w paru miejscach. Z lat 60-tych XVII wieku pochodzą pierwsza znana numeracja i nazewnictwo poszczególnych elementów obwarowania twierdzy Jasna Góra. Bastion **pd-wsch. Św. Jakuba**; bastion pd.-zach. Św. Barbary; bastion pn-zach. Św. Rocha ; oraz bastion pn. –wsch. Św. Trójcy. W 1669 roku wyłoniła się idea modernizacji i przebudowy twierdzy, wystąpił z nią , przebywający 4 . XI 1669 r. w klasztorze jasnogórskim hetman wielki koronny Jan Sobieski. Ostateczna decyzja zapadła dopiero w 1672 r, w trakcie wojny polsko-tureckiej (1672-1676). Projektantem przebudowy twierdzy był polski inżynier wojskowy Krzysztof Mieroszewski, sekretarz i budowniczy królów Władysława IV, Jana II Kazimierza, Michała Korybuta Wiśniowieckiego i Jana III Sobieskiego. **Projekt** nie przewidywał likwidacji starych bastionów , lecz wykorzystanie wszystkich ich elementów konstrukcyjnych, przy budowie nowych bastionów. Kurtyny zostawiono w nienaruszonym stanie. Przed kurtyną południową dla osłony jedynego wejścia do twierdzy zbudowano rawelin. W założeniu miało to być klasyczne pięcioboczne dzieło fortyfikacyjne o narysie barbakanu. Klasyczne również było rozwiązanie i zabezpieczenie wejścia do twierdzy. Prowadziło przez most zwodzony przerzucony przez rów forteczny, przed lewym czołem rawelinu, następnie przez rawelin i kolejny most zwodzony łączący szyję rawelinu z bramą warowną obwarowania głównego. Stare kazamaty artyleryjskie zachowano, przeznaczając je na pomieszczenia magazynowe. Przestrzeń pomiędzy starymi i nowymi obwarowaniami przewidywano wykorzystać na nowe kazamaty artyleryjskie, schrony i magazyny. W tym celu przesklepiono je, po uprzednim wzmocnieniu starego muru osłonowo-oporowego przyporami. Prace rozpoczęto w 1674 roku od bastionu św. Trójcy, a zakończono w 1676 r. W latach 1678-1681 prowadzono prace przy bastionie św. Rocha; a budowę rawelinu datuje się na lata 1677-1683. W pierwszym etapie przebudowano północny fragment twierdzy, nową wersję bastionów św. Rocha i św. Trójcy wzniesiono zgodnie z planem z 1674 r.

1. Miejscowość	2. Obiekt (nazwa jak w karcie)	3. Zawartość wkładki (nazwa obiektu lub materiału uzupełniającego)
CZĘSTOCHOWA	TWIERDZA JASNOGÓRSKA- ŚW. JAKUBA (POTOCKICH)	C.D. PKT.12 Historia

Drugi etap modernizacji twierdzy nastąpił w latach 1724-1746, przebudowano wówczas jej południowy front. – bastion św. Barbary (1724-1729) i **św. Jakuba (1742-1746)** oraz rawelin przed kurtyną północną (1713 i 1745). Inicjatorem tych działań był ojciec Konstanty Moszyński. Zanim przystąpiono do realizacji wcześniej przebudowano przedpole zachodniego frontu fortyfikacyjnego twierdzy, pogłębiając rów forteczny oraz budując drogę ukrytą z placem broni i porządkując stok bojowy na tym kierunku. Ponadto otoczono twierdzę podwójną linią zapór fortyfikacyjnych, w postaci stosowanych wówczas w fortyfikacji polowej ostropali (palisady) i ostrołuków (koźłów hiszpańskich). Ogólne kierownictwo nad przebudową, powierzono początkowo w 1723 roku inżynierowi wojskowemu Janowi Jerzemu Fläche, przejął na wiosnę 1725 roku budowniczy i fortyfikator z zakonu Ojców Reformatów Mateusz Osiecki, a jesienią 1725 r. inż. wojskowy i budowniczy Jakub Antoni Buzzini. Prace realizowano w zasadzie zgodnie z koncepcją modernizacji twierdzy, sporządzonym jeszcze przed 1674 r., przez K. Mieroszewskiego. Wykonawcami robót fortyfikacyjnych byli murarze i cieśle, których nadzorowali: w 1724 roku mistrz murarski Ignacy Nagi Bauer (Neigebauer) z Raciborza, a następnie Jan Franciszek Kalabisz z Opola. Do prac nad przebudową **bastionu św. Jakuba przystąpiono jeszcze w 1642 r.** ale ukończono dopiero w latach 1745-46. Przebudowę przeprowadzono za przeoratu ojca Damazego Perelskiego. Budowniczy Dahlke wypaczył w tym przypadku idee Mieroszewskiego, upraszczając rozwiązanie konstrukcyjne i pozbawiając go tym samym całkowicie kazamat artyleryjskich. Przestrzeń pomiędzy starymi i nowymi murami osłonowo-oporowymi zasypano ziemią. Zachowano jedynie znajdujące się w starym, pierwotnym bastionie kazamaty artyleryjskie i schrony przeznaczając je na pomieszczenia magazynowe.

Zakończona w 1746 roku, trwająca ponad 70 lat przebudowa twierdzy Jasna Góra doprowadziła ją do stanu znanego z XVIII- wiecznych przekazów ikonograficznych. W latach 1761-62 za przeoratu o Ksawerego Rettera przeprowadzono generalny remont wszystkich kurtyn oraz bastionów północnych twierdzy. Po przebudowie bastiony otrzymały nowe nazwy, pochodzące od nazwisk fundatorów: Bastion św. Barbary (Lubomirskich), św. Rocha (Morsztynów), św. Trójcy (Szaniawskich), **św. Jakuba (Potockich)**.

W bastionie św. Barbary (Lubomirskich) zgodnie z koncepcją K. Mieroszewskiego, wolną przestrzeń pomiędzy starymi i nowymi murami osłonowo-oporowymi przesklepiono łukowym sklepieniem ceglany, uzyskując obszerne komory schronowe, zlokalizowane wzdłuż czół i barków bastionu. Komory przebiegające wzdłuż czół pełniły funkcje magazynów, natomiast przylegające do barków - to kazamaty artyleryjskie.

Ponieważ mury osłonowe pierwotnego bastionu w okresie budowy bastionu nowego były w złym stanie zostały wzmocnione na styku czół oraz w połowie prawego czoła starego bastionu potężnymi przyporami przeciwwaryjnymi.

W 1783 roku nastąpiła sekularyzacja twierdzy, wcześniej dokonano szczegółowej inspekcji pod przewodnictwem gen. A. Brühla, rezultatem której był nakaz remontu i finansowania prac przez konwent paulinów. Do robót fortyfikacyjnych przystąpiono w 1784 roku a ukończono w 1788 r. Naprawiono wówczas mury osłonowo-oporowe, przebudowano przedpiersia ziemne na liniach ogniowych bastionów i kurtyn. Przygotowano również plany przebudowy twierdzy, autorami tych planów byli kpt Jakub Sevigny i por. Józef Ekert oraz chor. Karol Poklewski. Żaden z planów nie został zrealizowany, próbowano wykorzystać jedynie ich fragment, polegający na budowie przed kurtyną zachodnią, północną i wschodnią rawelinów. W rezultacie wykonano tylko jeden. W 1807 roku w wyniku prowadzonych działań prowadzonych z Napoleonem i krajami sprzysiężonymi twierdza jasnogórska doznała uszczerbku. W 1815 roku nastąpiła kasacja twierdzy i obwarowania zaczęły popadać w ruinę, mury zostały obniżone. Zniszczono wówczas szereg elementów dekoracyjnych takich jak wieżyczki strażnicze, portale furt wycieczkowych, fragmenty gzymsów kordonowych. W latach 1842-1844 podjęto decyzję o rewaloryzacji obwarowań. Wyremontowano mury osłonowo-oporowe przywracając im surowy wygląd z końca XVIII w. Zdewastowane mosty zwodzone zastąpiono nowymi ale już stałymi. Kazamaty artyleryjskie w bastionach i podwalne w kurtynach przeznaczono na cele gospodarczo- magazynowe, zabezpieczając je prowizorycznie, zasypując te

1. Miejscowość

CZĘSTOCHOWA

2. Obiekt (nazwa jak w karcie)

TWIERDZA JASNOGÓRSKA - BASTION
ŚW. JAKUBA (POTOCKICH)

3. Zawartość wkładki (nazwa obiektu lub materiału uzupełniającego)

C.D. PKT. 12 HISTORIA

fragmenty, które groziły zawaleniem. Fakt przeprowadzonej rewaloryzacji twierdzy upamiętniono marmurową tablicą w kurtynie wschodniej. W latach 1903-9 ponownie prowadzono remont murów wykonując nową okładzinę ceglana. Wówczas też mury na wszystkich bastionach i kurtynach zwieńczono kamiennymi parapetami, za którymi urządzono trakt pieszy, wyłożony płytami z piaskowca. Na płycie wszystkich bastionów usypano trójkątne nasypy ziemne imitujące nadszańce. Wzmocniono również sklepienia kazamat w bastionie św. Barbary i św. Rocha. W trakcie robót budowlanych odkryto pierwotną wersję bastionu św. Barbary. W latach 1920-1945 wykonywano doraźne naprawy.



Taras bastionu. Widok od pn.-



Północny bark bastionu



Czoło bastionu

Wkładkę założył: arch. Tomasz Ulman, czerwiec 2009

Miejsce przechowywania negatywów: : Archiwum WKZ, Delegatura w Częstochowie



Taras bastionu - widok od zachodu



Dzwon na tarasie bastionu (czoło)

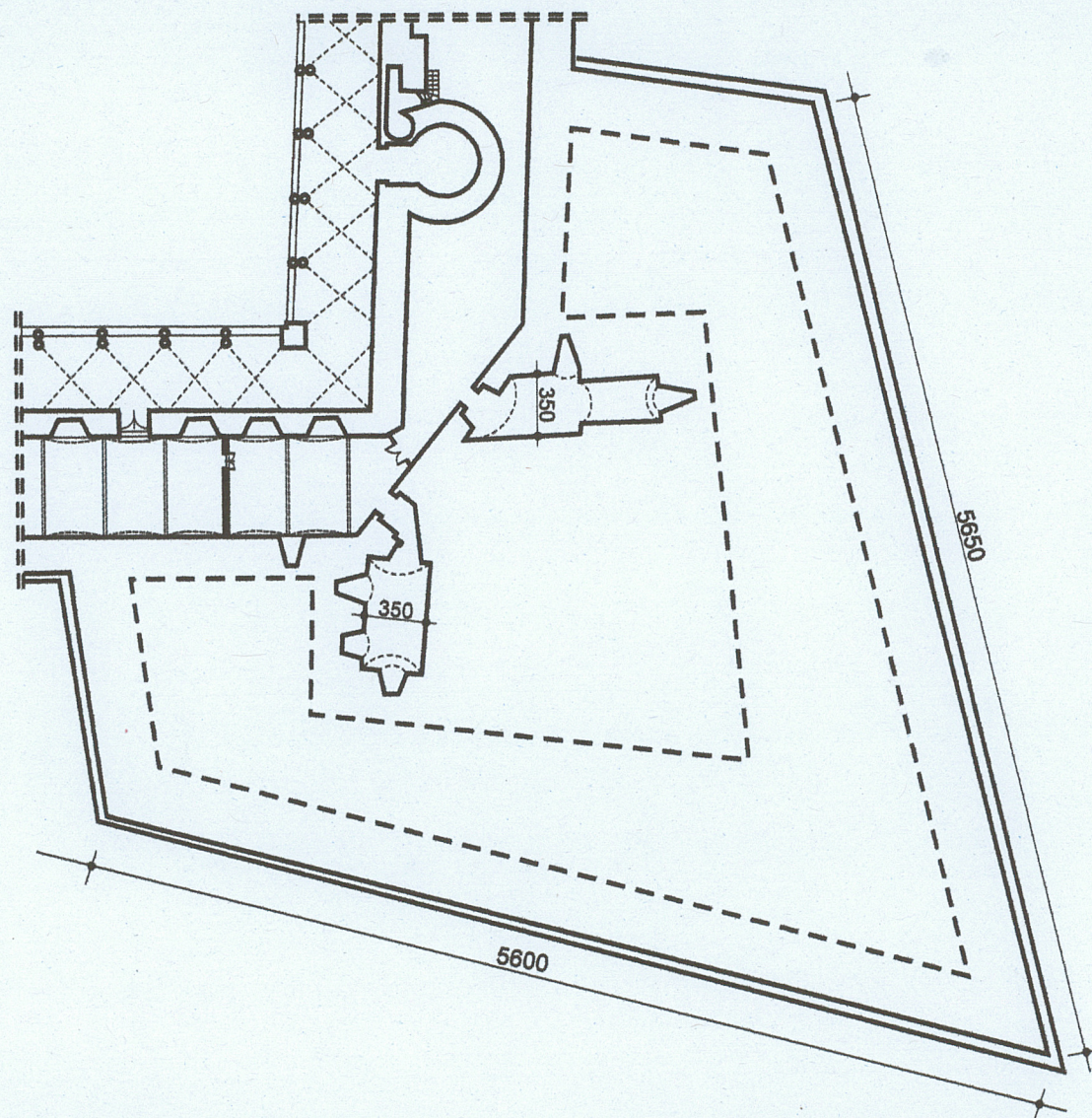


Bastion od wschodu. Widoczny nasyp na starym bastionie



Droga wałowa na tarasie bastionu

1. Miejscowość	2. Obiekt (nazwa jak w karcie)	3. Zawartość wkładki (nazwa obiektu lub materiału uzupełniającego)
CZĘSTOCHOWA	<p>TWIERDZA JASNOGÓRSKA</p> <p>- BASTION ŚW. JAKUBA (POTOCKICH)</p>	Rzut przyziemia.



Wkładkę założył: arch. Tomasz Ulman, PAŹDZIERNIK2009r
 Miejsce przechowywania negatywów: WKZ Katowice, Delegatura w Częstochowie

RZUT PRZYZIEMIA SKALA 1:400



1. Miejscowość	2. Obiekt (nazwa jak w karcie)	3. Zawartość wkładki (nazwa obiektu lub materiału uzupełniającego)
CZĘSTOCHOWA	TWIERDZA JASNOGÓRSKA - BASTION ŚW. JAKUBA (POTOCKICH)	FOTOGRAFIE



Widok kazmaty pn. - wsch.



Widok kazmaty pd.-zach.

Wkładkę założył: arch. Tomasz Ulman, czerwiec 2009

Miejsce przechowywania negatywów: : Archiwum WKZ, Delegatura w Częstochowie



Zamurowany otwór w kazamacie



Korytarz do kazamaty



Kazamata