

OŚRODEK DOKUMENTACJI ZABYTEKÓW w WARSZAWIE

KARTA EWIDENCYJNA ZABYTEKÓW
ARCHITEKTURY I BUDOWNICTWA

A B C D E F G H I J K L L M N O P R S T U V W X Y Z

Nr

ŚLĄSKIE

3998

1. Obiekt

336/1 KOŚCIÓŁ KLASZTORYNY OJCÓW REFORMATÓW
POD WEZWANIEM IMIENIA JEZUS

2. Czas powstania

1746 rok

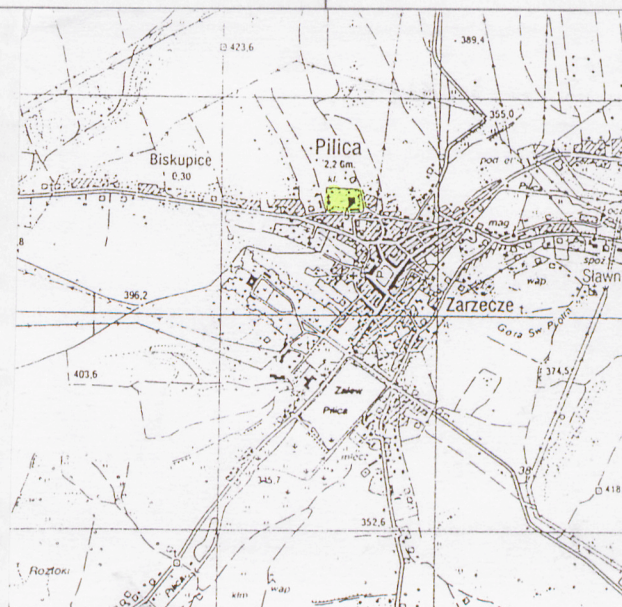
3. Miejscowość

PILICA

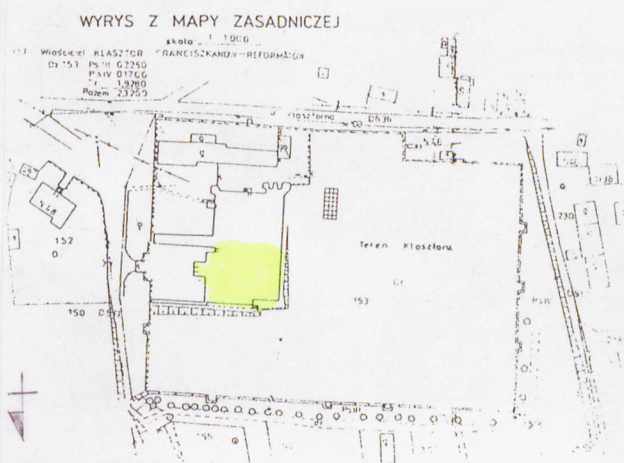
11. Zdjęcie rzut przekrój sytuacja orientacja



fasada



WYRYS Z MAPY ZASADNICZEJ
skala 1:1000
Własciciel: KLASZTOR FRANCISZKANÓW-REFORMATOR
Dz. 153 Pw. 10 02250
Pw. 10 02250
Pw. 10 02250
Pw. 10 02250



4. Adres

ulica Biskupice 47
42-436 Pilica

nr hipoteczny

numer działki 153

numer mapy ewidencyjnej 3

5. Przynależność administracyjna

województwo katowickie

gmina miasto Pilica

pow. ZAWIERCIE

6. Poprzednie nazwy miejscowości

Pilica (do XIV wieku)

7. Przynależność administracyjna

przed 1 VI 1975

województwo krakowskie

powiat olkuski

8. Właściciel i jego adres

Klasztor Franciszkanów (OFM)

ul. Biskupice 47

42-436 Pilica

Prowincja Małopolska w Krakowie

9. Użytkownik i jego adres

Klasztor Franciszkanów (OFM)

ul. Biskupice 47

42-436 Pilica

Prowincja Małopolska w Krakowie

10. Rejestr zabytków

Nr

data

A/1/99

2 30.04.1999

orientacja skala 1 : 25 000

sytuacja skala 1 : 1 000

12. Autorzy, historia obiektu, określenie stylu

- 1393 rok - założenie miasta na zachodnim brzegu rzeki Pilicy
- 1730 rok - Maria Józefa z Wesslów Sobieska (1684-1761), wdowa po królewiczu Konstantym Sobieskim, nabywa od wojewodziny wileńskiej Emmerencjany Pocijowej dobra w kluczu pileckim (miasto Pilica oraz wsie: Biskupice, Dobra, Kidów, Kocikowa, Przychody, Siadna, Sławniów, Smoleń, Strzegowa, Wierbka, Zarzecze i Złożeniec)
- 1739 rok - w piśmie z dnia 18 czerwca do prowincjała ojca Ildefosna Żelaszkiewicza, Maria Józefa Sobieska wysuwa propozycję budowy kościoła i klasztoru reformatów (reformistycznego odłamu zakonu Braci Mniejszych, czyli franciszkanów)
- 5 lipca 1739 roku - mianowanie ojca Antoniego Studnickiego z Pińczowa komisarzem i doradcą budowy ze strony zakonu, dostarczenie projektu przez architekta zaangażowanego przez fundatorkę (nie znanego z imienia i nazwiska)
- 2 listopada 1739 roku - pozwolenie biskupa krakowskiego, kardynała Aleksandra Lipskiego na budowę i osiedlenie się franciszkanów w Pilicy
- 6 maja 1740 roku - Maria Józefa Sobieska podpisuje na zamku pilickim akt erekcyjny nowej placówki zakonu we wsi Biskupice, przy placu zwanym Pikoź, o powierzchni blisko 3 mórg
- 23 maja 1743 roku - poświęcenie kamienia węgielnego pod budowę kościoła przez oficjała pilickiego księdza Adama Komorowskiego (zabudowania klasztorne gotowe w stanie surowym)
- 28 lipca 1746 roku - poświęcenie przez księdza Wawrzyńca Warzelskiego z kolegiaty pilickiej kościoła pod wezwaniem Najświętszego Imienia Jezus
- 14 maja 1747 roku - konsekrowanie przez biskupa krakowskiego Andrzeja Załuskiego kościoła oraz siedmiu ołtarzy w jego wnętrzu
- 1749 rok - wykonanie Stacji Drogi krzyżowej dla kościoła
- 1752 rok - ufundowanie przez gwardiana Mikołaja Trzebińskiego Stacji Drogi Krzyżowej, umieszczonych we wnękach muru przed kościołem

13. Opis (sytuacja, materiał i konstrukcja, rzut, bryła, elewacje, wnętrze, wyposażenie, instalacje)

Sytuacja - zespół kościelno-klasztorny zakonu reformatów położony na stoku wzgórza, około 500 metrów na północ od rynku w Pilicy, obok drogi do Ogródzieńca. Działka otoczona ceglany, otynkowanym murem o wysokości około 3 metrów. Kościół wraz z przylegającym do niego od południa klasztorem, posadowiony we wschodniej części działki, na osi wschód-zachód, z prezbiterium od zachodu. Przed kościołem niewielki plac, otoczony świerkami (pierwotnie cmentarz z lipami), otoczony murem.

Otoczenie - zespół kościelno-klasztorny otacza mur o grubości 50 cm i wysokości około 3 m., pokryty dwuspadowym dachem krytym blachą cynkową. Przed fasadą kościoła prostokątny plac porośnięty iglakami. Od strony wewnętrznej muru na placu przed kościołem nisze ze stacjami Drogi Krzyżowej. Obrazy osłonięte przez drewniane okiennice. Od wschodu prostokątna brama z pilastrami po bokach, szczyt ujęty słupkami i wazonami. W szczycie nieregularna nisza z polichromią ścienną (od strony zewnętrznej przedstawienie *Immaculaty*, od wewnętrznej *Święty Antoniego*).

Materiał, konstrukcja, technika - kościół murowany z cegły, otynkowany; obramienia okien, cokół i szczyty - formowane w tynku

Sklepienia - kolebkowe z lunetami na gurtach; w kaplicy świętego Antoniego - stropy płaskie; w kaplicy fundatorskiej i pod chórem muzycznym - sklepienie krzyżowe

Wieżba dachowa - drewniana o konstrukcji krokwiowo-płatwiowej z jętką

Pokrycie dachu - blacha miedziana

Posadzka - kamienna: *w prezbiterium, nawie i kruchcie* - z czarnego marmuru w układzie dużych prostokątów i kwadratów; *w kaplicach* - z białego marmuru w układzie niewielkich prostokątów; *w składziku* - posadzka z cegły klinkierowej

Schody - brak (na chór muzyczny i strych wejście z klasztoru)

Otwory okienne - w stałych stalowych ramiakach; *w nawie od północy i południa oraz w prezbiterium w górnych partiach* - dwudzielne, trójpoziomowe, z nadświetleniem zamkniętym łukiem pełnym, z podziałem szczelinowym, wielokwaterowe; *od strony wschodniej* - witrażowe, jednodelne, dwupoziomowe, z nadświetleniem zamkniętym łukiem odcinkowym; *w prezbiterium od południa w dolnych partiach* - dwudzielne, z podziałem szczelinowym, dwunastokwaterowe, z nadświetleniem zamkniętym łukiem spłaszczonym; *w kaplicach* - witrażowe, dwudzielne, trójpoziomowe, z nadświetleniem zamkniętym łukiem odcinkowym

Drzwi - *zewnętrzne* - *do kruchty* - drewniane, dwuskrzydłowe, pełne, u góry zamknięte łukiem koszowym, skrzydła deskowe, dekoracja z opierzeniem deskowym w romb, na zawiasach pasowych; *do składzika* - drewniane, jednoskrzydłowe, pełne, ramowo-płycinowe, z dekoracją ośmiopłycinową, na zawiasach kątowych; *wewnętrzne* - *do składzika* - drewniane, jednoskrzydłowe, z przeszkłonym trzykwaterowym nadświetlem, ośmiopłycinowe, na zawiasach czopowych; *z nawy do kruchty* - drewniane, dwuskrzydłowe, pełne, z prostokątnym nadświetlem przeszkłonym, z podziałem szczelinowym, trzypłycinowe, na zawiasach czopowych; *dwoje drzwi z prezbiterium do klasztoru* - drewniane, jednoskrzydłowe, pełne, z odrzwiami i rzeźbionym naczółkiem z muszlą, płycinowe, oklejone intarsją (zamalowaną), na zawiasach z hakiem; *w kaplicy fundatorskiej do kaplicy świętego Antoniego* - drewniane, z odrzwiami, jednoskrzydłowe, pełne, ramowo-płycinowe, dekoracja dwupłycinowa, na zawiasach pasowych, z zamknięciem;

<p>14. Kubatura</p> <p>4900 m³</p>	<p>15. Powierzchnia użytkowa</p> <p>około 350 m²</p>	<p>16. Przeznaczenie pierwotne</p> <p>kościół klasztorny</p>	<p>17. Użytkowanie obecne</p> <p>kościół klasztorny i parafialny</p>
<p>18. Prace budowlane i konserwatorskie, ich przebieg i dokumentacja</p> <ul style="list-style-type: none"> • 1945-1949 - remont całego zespołu klasztorowego za gwardiana Feliksa Wójcika, w 200-lecie konsekracji kościoła, odnowienie fasady kościoła, uporządkowanie cmentarza kościelnego i odrestaurowanie murów otaczających całość zabudowań • 1946 rok - odnowienie fasady kościoła, uporządkowanie cmentarza przykościelnego i odrestaurowanie muru otaczającego całość założenia • 1956 rok - odnowienie polichromii w kościele przez Józefa Wawelkę z Krakowa • 1956 rok - założenie ogrzewania „inhalacyjnego” • 1968 rok - radiofonizacja kościoła • 1970 rok - usunięcie lip na placu przed kościołem i zastąpienie ich świerkami • 1980 rok - remont fasady • 1984-1988 - pokrycie dachu kościoła i sygnaturki blachą miedzianą, przebudowa konstrukcji dachowej • 1988-1990 - założenie nowego ogrzewania w kościele i klasztorze • 1994 rok - wymiana wylewki betonowej na posadzkę z białego marmuru w kaplicy świętego Antoniego • 1995 rok - wymiana czarnej posadzki marmurowej w prezbiterium • 1995-1996 - konserwacja polichromii oraz renowacja i złocenie ołtarzy przez konserwatora dzieł sztuki mgr Jana Wąsacza z Przemyśla • 1996 -1997 - wykonanie boazerii dębowej z wmontowanymi ławkami (na wysokość bazy pilastrów) 		<p>19. Stan zachowania (fundamenty, ściany zewnętrzne, ściany wewnętrzne, sklepienia, stropy, konstrukcje dachowe, pokrycie dachu, wyposażenie i instalacje)</p> <p>Stan zachowania kościoła - ogólnie dobry</p> <ul style="list-style-type: none"> • Fundamenty - stan średni • Ściany zewnętrzne - stan średni • Ściany wewnętrzne - stan dobry • Sklepienia, stropy - stan dobry • Konstrukcja dachowa - stan średni • Pokrycie dachu - stan dobry • Wyposażenie - stan dobry • Instalacje - stan dobry <p>20. Najpilniejsze postulaty konserwatorskie</p> <p>Utrzymanie stanu istniejącego, impregnacja konstrukcji dachowej</p>	

21. Akta archiwalne (rodzaj akt, numery i miejsce przechowywania)

- Rzut przyziemie zespołu klasztornego z końca XIX wieku
(Archiwum Centralne Zakonu Reformatów w Krakowie)
- Kronika klasztoru Franciszkanów-Reformatów w Pilicy 1915-1987
(rękopis w Archiwum Zakonu Reformatów w Pilicy)
- Kronika Klasztoru Franciszkanów-Reformatów w Pilicy od 1987 roku
(rękopis w Archiwum Zakonu Reformatów w Pilicy)

22. Bibliografia

- Adam Błachut, Plany kościołów i klasztorów reformackich z XVII i XVIII wieku w Archiwum Prowincji Franciszkanów Reformatów w Krakowie. W: *Studia Franciszkańskie* 3, 1988 rok, strona 183
- Henryk Błażkiewicz, Pilica. Zarys dziejów miejscowości, Kraków 1992, strony: 158-168, 285-290, 366-368, 559-562
- Henryk Błażkiewicz, Franciszkanie w Pilicy 1745-1995, Kraków 1995
- Franciszek W. Gruszczyński, Kościół i klasztor Ojców Reformatów w Pilicy, Pilica 1946
- Katalog zabytków sztuki w Polsce, tom 1 - województwo krakowskie, zeszyt 12 - powiat olkuski, Warszawa 1953, strony: 26-27

23. Źródła ikonograficzne i fotografia (rodzaj, miejsce przechowywania, sygnatury)

24. Uwagi różne

25. Opracował

tekst	mgr Irena Kontna	luty 1997 roku
plany, rysunki	mgr inż. arch. Ewa Caban	luty 1997 roku
zdjęcia, fotografie	mgr Irena Kontna (kolorowe)	
	mgr inż. arch. Ewa Caban (czarno-białe)	
miejsca przechowywania negatywów Archiwum WKZ Katowice		

Karta po wypełnieniu podlega ochronie na podstawie przepisu prawa autorskiego.

26. Adnotacje o inspekcjach, informacje o zmianach (daty, imiona i nazwiska wypełniających)

27. Załączniki

5

1. <i>Miejscowość</i> PILICA	2. <i>Obiekt</i> KOŚCIÓŁ KLASZTORNY OJCÓW REFORMATÓW POD WEZWANIEM IMIENIA JEZUS	3. <i>Zawartość wkładki</i> Ciąg dalszy punktu 12 - historia obiektu Ciąg dalszy punktu 13 - opis obiektu
--	--	---

Ciąg dalszy punktu 12 - historia obiektu

- 1756 rok - posadzenie przez gwardiana Piotra Czyżewskiego sześciu lip na prostokątnym placu przed kościołem
- przed 1783 rokiem - ufundowanie przez podskarbiego koronnego, hrabiego Teodora Wessela (bratanka i spadkobiercę królewiczowej Marii Józefy Sobieskiej), kaplicy pod wezwaniem świętego Michała Archanioła (zwanej Fundatroską lub od 1897 roku Najświętszego serca Pana Jezusa)
- 1793 rok - przeniesienie prochów zmarłych zakonników i osób świeckich (prócz prochów osiemnastu zmarłych) z krypt pod kościołem i kaplicą fundatorską do wspólnego grobu, usytuowanego pomiędzy ołtarzem świętej Małgorzaty z Cortony a wejściem do krypty (znajdującym się pod chórem)
- 2 kwietnia 1857 roku - pożar klasztoru i kościoła (spłonęły cele zakonne, biblioteka z częścią zbiorów książek i sreber kościelnych, gontowe pokrycie dachu kościoła oraz stopiły się dwa dzwony kościelne)
- 1857 rok - za gwardiana Stanisława Cybulskiego wykonanie nowego pokrycia kościoła, kruchty i kaplicy z blachy żelaznej
- 1861 rok - ufundowanie przez gwardiana Stanisława Cybulskiego nowych Stacji Drogi Krzyżowej w murze przed kościołem, wymalowanych na płótnie przez P. Korczaka
- 28 listopada 1864 roku-15 lipca 1902 roku - klasztor pilicki po kasacie zakonów w Królestwie Polskim staje się domem teapowym dla osadzonych zakonników z innych miejscowości
- 1874 rok - od strony wschodniej i północnej kościoła posadzono dalsze drzewa
- 1897 rok - odnowienie przez Karola Ulanowskiego z Krakowa stacji w niszach muru kościelnego (stacje I i II zostały namalowane na nowo) oraz restauracja i pomalowanie kaplicy fundatorskiej wraz z ołtarzem
- 1899 rok - ufundowanie przez gwardiana Antoniego Obarskiego kaplicy świętego Antoniego
- 1902 rok - zarządzeniem rosyjskiego ministra spraw wewnętrznych rozwiązano konwent Ojców Reformatów w Pilicy. Kościół i część klasztoru połączono z parafią rzymsko-katoličką w Pilicy, część pomieszczeń klasztornych przekazano gminie
- 1906 rok - wymiana gontowego przykrycia muru przed kościołem na blachę żelazną
- 30 października 1915 roku - powrót Reformatów do Pilicy
- 1916 rok - za gwardiana Stanisława Bulika skasowanie chóru zakonnego oraz likwidacja stall zakonnych (dla ojców i braci) w prezbiterium, przesunięcie ołtarza głównego pod ścianę zachodnią, położenie w prezbiterium w miejsce podłogi z tarcic jodłowych posadzki oraz umieszczenie żelaznej balustrady w prezbiterium, usunięcie drewnianych balustrad przed ołtarzami bocznymi
- 1925-1926 - za gwardiana Narcyza Turchana artysta -malarz Stanisław Gryczner ze Szczekocin wykonuje polichromię we wnętrzu kościoła
- 1929 rok - założenie instalacji elektrycznej w kościele
- 5 maja 1938 roku - złożenie we wspólnym grobie szczątków 36 zakonników i 62 osób świeckich pochowanych po 1793 roku pod ołtarzem świętej Małgorzaty z Cortony
- 1945 rok - gwardian Feliks Wójcik funduje sześciogłosowe organy z firmy Biernacki z Krakowa
- 2 sierpnia 1946 roku - uroczystości 200-lecia franciszkanów w Pilicy
- 1955 rok - przeniesienie Stacji Drogi Krzyżowej z kościoła do wnęk w murze przed kościołem i ufundowanie nowych stacji dla kościoła
- 1984 rok - ufundowanie przez gwardiana Salvatora Budzińskiego nowych Stacji Drogi Krzyżowej umieszczonych we wnękach muru przykościelnego

Kościół i klasztor wybudowane zostały w stylu barokowym.

- verte -

Ciąg dalszy punktu 13 - opis obiektu

Rzut - nawa na rzucie prostokąta, z węższym zbliżonym do kwadratu prezbiterium od zachodu, zakończonym ścianą prostą; przy prezbiterium od północy kaplica fundatorska o długości równej prezbiterium, na rzucie prostokąta; przy nawie od strony północnej kaplica świętego Antoniego, prostokątna w rzucie, połączona przejściem z kaplicą fundatorską, za którą na osi dwa prostokątne w rzucie niewielkie pomieszczenia (składziki i korytarz), od wschodu kruchta na planie zbliżonym do kwadratu. Kościół jednonawowy, nawa trójprzęsłowa (przesło wschodnie z chórem muzycznym węższe), prezbiterium dwuprzęsłowe, kaplica fundatorska dwuprzęsłowa, kaplica świętego Antoniego jednoprzestrzenna

Bryła - kościół bezwieżowy - nawa niewiele węższa i szersza od prezbiterium; kaplice, pomieszczenia gospodarcze i kruchta znacznie niższe. Pod kościołem i kaplicą fundatorską krypty, do których wejście prowadzi spod chóru muzycznego. Poziom prezbiterium i kaplic wyższy od nawy i kruchty

Dachy - nad prezbiterium, nawą oraz kruchtą oddzielne dachy dwuspadowe, nad kaplicami oraz pomieszczeniem gospodarczym dachy pulpitowe, nad prezbiterium ośmioboczna sygnatura z cebulastym hełmem i ażurową latarnią

Elewacja frontowa (wschodnia) - o zaokrąglonych narożnikach, trójosiowa, ze zdwojonymi czterema pilastrami w wielkim porządku oraz ze szczytem flankowanym spływami, zakończonym trójkątnym zwieńczeniem. W osi środkowej fasady dwa okna, w osiach bocznych cztery nisze z posągami świętych. W szczycie na osi czterolistna blenda z polichromowanym przedstawieniem malarskim świętego Franciszka, po bokach dwa niewielkie kwadratowe otwory okienne. W zwieńczeniu szczytu ażurowy metalowy krzyż. W przyziemiu osi środkowej kruchta z wejściem flankowanym zdwojonymi pilastrami oraz ze szczytem flankowanym spływami z wazonami po bokach, zakończonym trójkątnym zwieńczeniem. Podziały szczytu ramowe, z prostokątnym otworem okiennym zakończonym łukiem koszowym.

Elewacja zachodnia - podział elewacji ramowy, z trójkątnym szczytem. Elewacja jednoosiowa, w osi środkowej dwa otwory okienne w dwóch poziomach, w szczycie czterolistna blenda, w której okno, po bokach blendy dwa okullusy

Elewacja północna - z podziałami ramowymi, czteroosiowa, z dobudowanymi kaplicami.

Elewacja południowa - z podziałami ramowymi, do niej dobudowany niższy budynek klasztorny wokół prostokątnego wirydarza.

Wnętrze - rozczłonkowane pilastrami, w prezbiterium parzystymi, w nawie parzystymi, zwielokrotnionymi. Gzyms mocno rozczłonkowany, zwielokrotniony. Na sklepieniu dekoracja stiukowa z figur geometrycznych. Tęcza półkolistna z datą poświęcenia kościoła „1746”, chór muzyczny na trzech arkadach filarów. Od północy prezbiterium i nawa otwarte do kaplic półkolistnymi arkadami.

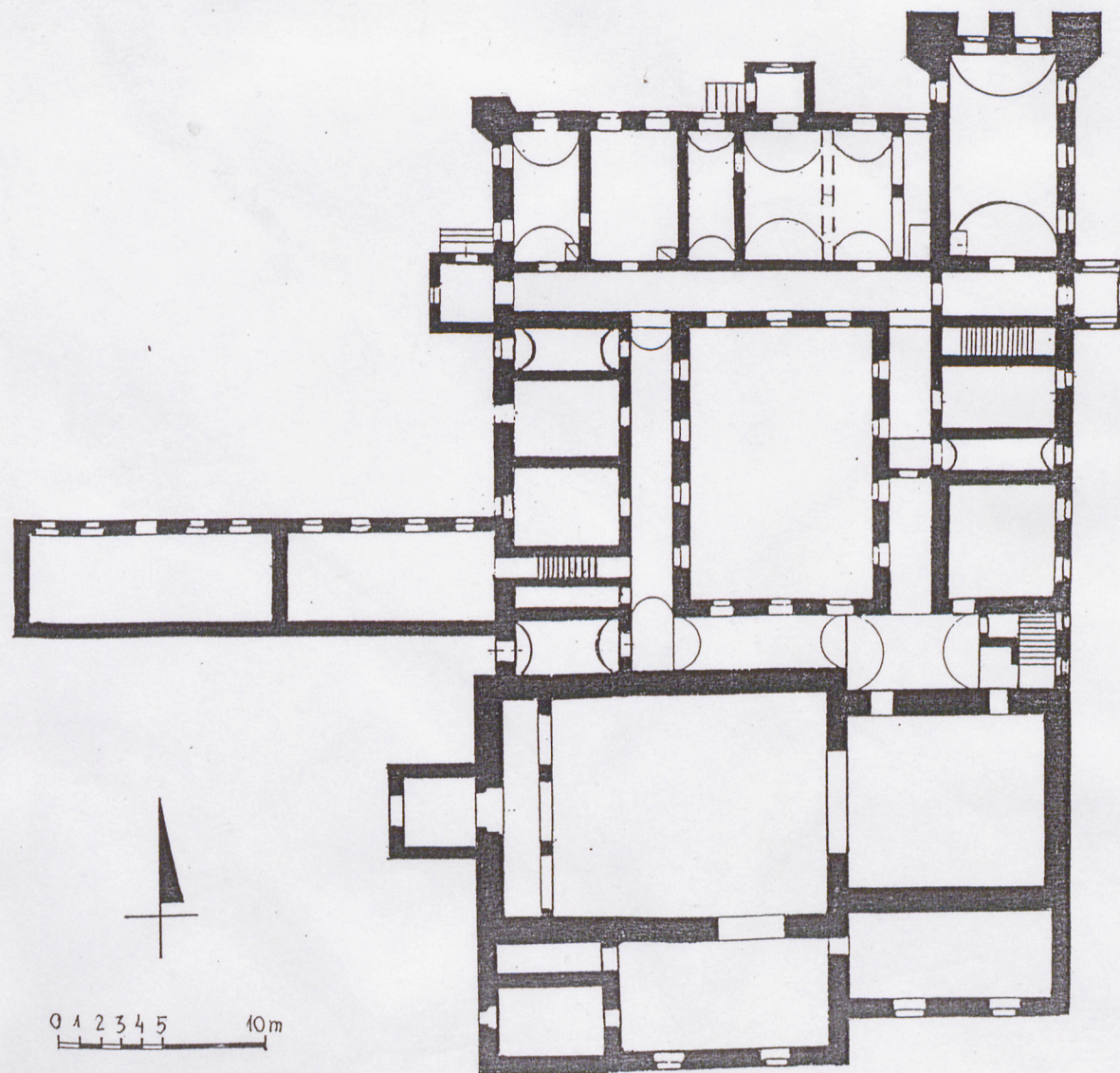
Wypożenie - prawie w całości zachowane barokowe wyposażenie wykonane w stylu regencyjnym w połowie XVIII wieku: *oltarz główny z rzeźbą Chrystusa na Krzyżu i trzema obrazami na desce, występującymi w bramce - święty Paschalis, Ecce Homo, Chrystus u słupa; oltarz boczny lewy pod wezwaniem świętego Józefa z obrazem Zaślubiny Józefa z Marią; oltarz boczny lewy świętego Franciszka z obrazami Stygmatyzacja świętego Franciszka, Święta Cecylia; oltarz boczny pod wezwaniem świętego Piotra z Alkantary z obrazami Święty Piotr z Alkantary i Święta Klara, namalowanym na płótnie antepedium; oltarz boczny pod wezwaniem świętej Małgorzaty z Cortony z obrazami Święta Małgorzata z Cortony i Święta Maria Magdalena; oltarz boczny pod wezwaniem Matki Boskiej z obrazami Matki Boskiej Snieżnej z nakładaną trybowaną ramą, Święta Anna z Marią Sz. Czechowicza; oltarz świętego Michała Archaniola w kaplicy fundatorskiej z obrazami Chrystus z Krzyżem i Anioł Stróż; oltarz pod wezwaniem świętego Antoniego w kaplicy świętego Antoniego; ambona, dwa konfesjonały oraz obraz Matka Boska z Dzieciątkiem i świętymi Stanisławem i Janem Kantym z połowy XVII wieku; obraz Zaślubiny NMP ze świętym Józefem z XVIII wieku; obraz Święty Kazimierz z XVIII wieku; obraz Nieznany Święty Franciszkański z połowy XVIII wieku; epitafium Teodora Wessela z około 1791 roku; lichtarze, świeczniki*

Instalacje - elektryczna, odgromowa, centralnego ogrzewania, nagłaśniająca

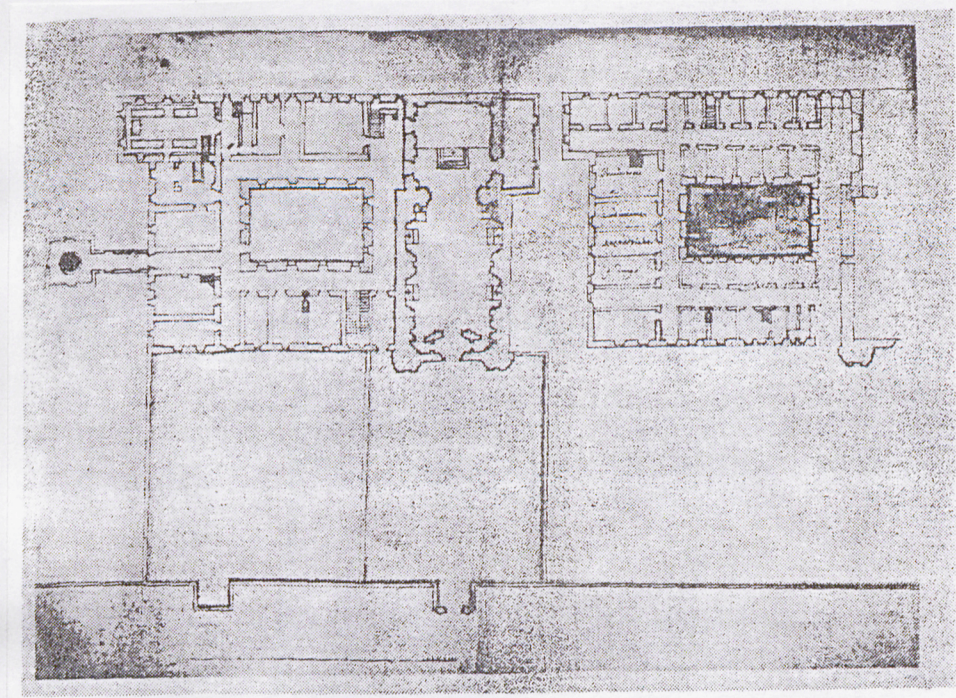
1. Miejscowość
PILICA

2. Obiekt
KOŚCIÓŁ KLASZTORNY OJCÓW REFORMATÓW POD WEZWANIEM IMIENIA JEZUS

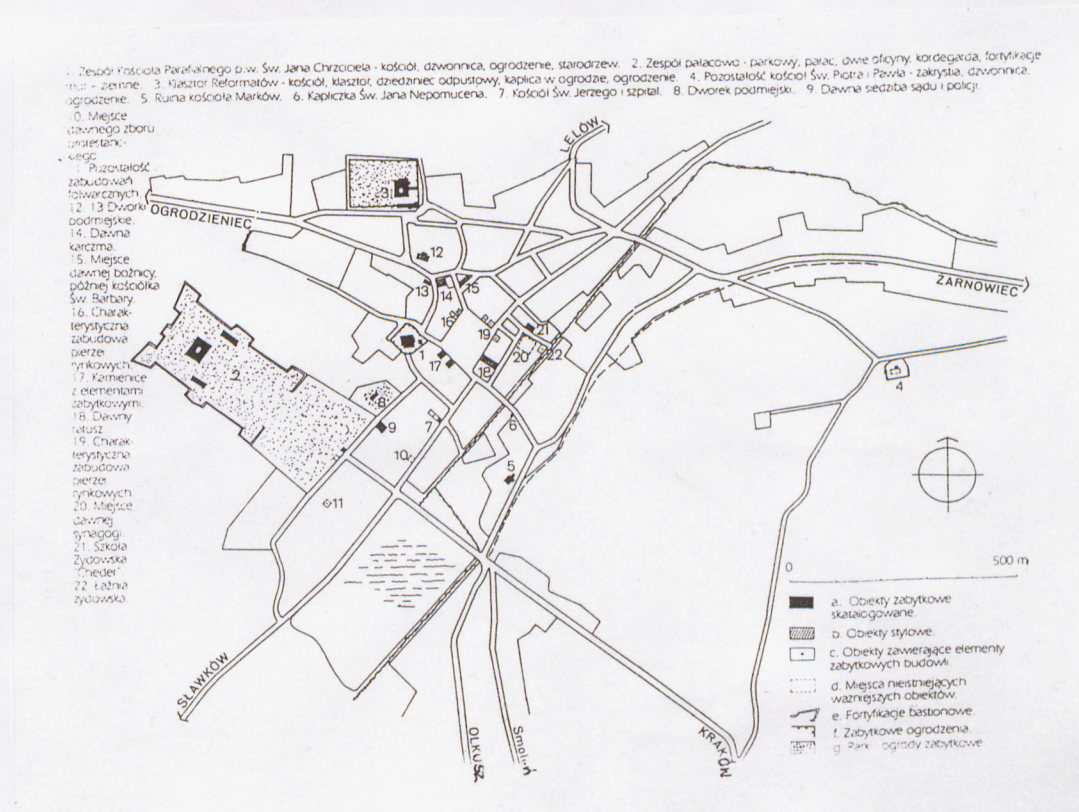
3. Zawartość wkładki
Rzut



rzut zespołu kościelno-klasztornego



Rzut przyziemia zespołu klasztornego i rzut piętra klasztoru - plan z około 1743 roku
(kserokopia z: *Plany kościołów i klasztorów reformackich z XVII i XVIII wieku*
w Archiwum Prowincji Franciszkanów Reformatów w Krakowie)



Ważniejsze obiekty z XIV-XIX wieku na tle współczesnego
rozplanowania miasta
(opracował architekt Jacek Wilk)

1. <i>Miejscowość</i> PILICA	2. <i>Obiekt</i> KOŚCIÓŁ KLASZTORNY OJCÓW REFORMATÓW POD WEZWANIEM IMIENIA JEZUS	3. <i>Zawartość wkładki</i> Zdjęcia
--	--	--



Fot. 2 - brama do kościoła



Fot. 3 - mur otaczający zespół klasztorny od strony wschodniej, z dwiema bramami



Fot. 4 - brama wejściowa od strony placu przykościelnego



Fot. 5 - mur przy placu kościelnym z wmontowanymi stacjami Drogi Krzyżowej



Fot. 6 - fragment fasady z gzymsem wieńczącym



Fot. 7 - fragment kruchty z wejściem do mościola

1. *Miejscowość*
PILICA

2. *Obiekt*
KOŚCIÓŁ KLASZTORNY OJCÓW REFORMATÓW POD WEZWANIEM IMIENIA JEZUS

3. *Zawartość wkładki*
Zdjęcia



Fot. 8 - elewacja zachodnia kościoła



Fot. 9 - elewacja północno-zachodnia kościoła



Fot. 10 - elewacja północna z kaplicami: fundatorską i świętego Antoniego



Fot. 11 - kościół - widok od strony północno-wschodniej



Fot. 12 - wnętrze - łuk tęczowy z datą poświęcenia kościoła 1746



Fot. 13 - sygnaturka kościoła

1. *Miejscowość*
PILICA

2. *Obiekt*
KOŚCIÓŁ KLASZTORNY OJCÓW REFORMATÓW POD WEZWANIEM IMIENIA JEZUS

3. *Zawartość wkładki*
Zdjęcia



Fot. 14 - wnętrze kościoła z ołtarzem głównym i ścianą tęczową



Fot. 15 - wnętrze kościoła z chórem muzycznym



Fot. 16 - wnętrze kościoła - ściana południowa



Fot. 17 - wnętrze - kaplica fundatorska*



Fot. 18 - wnetrze - konfesjonał



Fot. 19 - wieżba dachowa - „król” sygnatury