

A	B	C	D	E	F	G	H	I	J	K	L	Ł	M	N	O	P	R	S	T	U	V	W	X	Y	Z	Nr	3994
---	---	---	---	---	---	---	---	---	---	---	---	---	---	---	---	---	---	---	---	---	---	---	---	---	---	----	------

1. Obiekt

334/1

KOŚCIÓŁ PARAFIALNY PW. ŚW. JANA CHRZCICIELA

2. Czas powstania

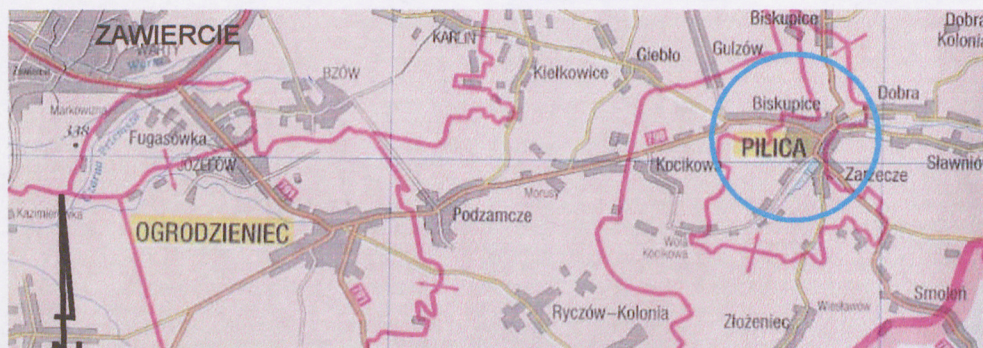
1382

3. Miejscowość

PILICA

11. Zdjęcie, rzut, orientacja

ORIENTACJA 1:150 000



FRAGMENT MAPY TOPOGRAFICZNEJ
KWATERMISTRZOSTWA 1839



WIDOK NA KOŚCIÓŁ OD STRONY PÓŁNOCNEJ



4. Adres

Pilica
ul. Partyzantów 4

nr hipoteczny

5. Przynależność administracyjna

woj. Śląskie
pow. Zawiercie
gm. Pilica

6. Poprzednie nazwy miejscowości

7. Przynależność administracyjna przed 1999
województwo

KATOWICKIE

powiat przed 1975

OLKUSKI

8. Właściciel i jego adres

Parafia rzymsko-katolicka
p.w. Św. Jana Chrzciciela
Pilica ul. Partyzantów 4
diecezja sosnowiecka

9. Użytkownik i jego adres

Parafia rzymsko-katolicka
p.w. Św. Jana Chrzciciela
Pilica ul. Partyzantów 4
diecezja sosnowiecka

10. Rejestr zabytków

Decyzja z

1995

Nr.

1588/95

28.02.1969

A/662/2020

SYTUACJA

Kościół usytuowany na wzgórzu, na płn.-zach. od rynku, stanowi dominantę zabudowy miejskiej. Zlokalizowany u zbiegu ulic Różanej i prowadzącej od Rynku. Wokół kościoła mur ogrodzeniowy z trzema bramami. Od Rynku na plac kościelny prowadzą schody, podobnie od południa od ul.Senatorskiej. Od strony zachodniej wjazd, a od północy od plebani wejście poprzez mostek z 1740 r. Wokół starodrzew. Od północno-wsch. strony wolnostojąca dzwonnica.

RZUT, BRYŁA, KONSTRUKCJA

Kościół orientowany, jednonawowy z węższym prezbiterium zamkniętym wieloboczną absydą. Przy prezbiterium od północy zakrystia, od południa barokowa kaplica grobowa Padniewskich. Kościół murowany, tynkowany. Złożony na rzucie prostokąta, wzdłuż nawy po obu jej stronach kaplice, tworzą bazylikowy układ bryły kościoła. Dachy dwuspadowe nawy, kruchty i prezbiterium, pulpitowe kaplic bocznych i zakrystii, kopułowy czteopółaciowy na pendentywach, z latarnią nad kaplicą Padniewskich. Fasada wsch. prezbiterium oszkarpowana. Na środku dachu nawy -sygnaturka z latarnią i barokowym hełmem cebulastym. Dachy o konstrukcji drewnianej z pokryciem blachą płaską ocynk. na rąbek stojący.Bryła kościoła w układzie pseudobazylikowym, z fasadą trójdzielną, część środkowa zwieńczona trójkątnym szczytem, artykułowana pilastrami wielkiego porządku, odpowiada nawie. Kruchta z czasów przebudowy, nad wejściem herby Ostoja i Pilawa z 1894 r.

ELEWACJE

Fasada zachodnia trójdzielną w układzie bazylikowym, środkowa część flankowana pilastrami, oraz szczytami kaplic bocznych które rozdzielone daszkami pulpitowymi i gzymsem podokapowym mają trójkątne frontony na pilastrach oraz po jednym oknie prostokątnym zamkniętym łukiem odcinkowym. Na osi fasady zach. dobudówka -kruchta nakryta dwuspadowym dachem, z frontonem trójkątnym, wejście z nadprożem łukowym. Na bocznych częściach fasady zach. gzymsy podokał[powe zdwojone rozdzielone fryzem z motywem roślinnym, czytelnym z lewej strony, po prawej brak. Fasada wschodnia w części prawej (zakrystia) posiada podobny układ jak fasada zach.,po lewej ściana kaplicy z okrągłym oknem. Na ścianie zakrystii herby fundatorów i ornamenty roślinne. Ściana absydy oszkarpowana z dwoma prostokątnymi z zamknięciem łukiem odcinkowym oknami po bokach, i gotyckim ostrołukowym na środku pomiędzy szkarpami. Elewacje kaplic - północna sześciosiowa z rozdzieleniem między oknami pilastrami, z bogatym gzymsovaniem podokapowym, z oknami prostokątnymi zamkniętymi łukami odcinkowymi - zamiast okna na lewej skrajnej osi blenda Na fasadzie południowej po prawej stronie ściana kaplicy Padniewskich z okrągłym oknem, na środku herb bpa Szaniawskiego w późnobarokowej oprawie zdobniczej. Fasada bez pilastrów i podziałów pionowych, czteroosiowa, na drugiej osi od lewej strony dobudowana kruchta. Także cztery osie okien nad dachem kaplic w ścianie nawy.. Gzyms kordonowy fasady pld. kaplic prosty. Okna z drobnym barokowym podziałem i witrażami

WNĘTRZE

Prezbiterium najstarsze - gotyk, żebrowanie ostrołukowe sklepienia, oparte na wspornikach, zamknięte okrągłym zwornikiem. Ołtarz z poł.XVII w, rokokowy tron, gotyckie tabernakulum z XV w, ławki boczne z 1611 r. Ambona z 1630 r, Nad drzwiami epitafium z czarnego marmuru z 1616 r, wieczna lampka z 1612 r. Za ołtarzem w ścianie gotyckie okno. W zakrystii barokowe wnętrze i polichromia. Kaplica Padniewskich nakryta kopułą z kamienną latarnią z 1601r (architekt - K.Podyga),stiukowy ołtarz we wnętrzu, polichromia w stylu rokoko, na południowej ścianie pomnik z marmuru chęcińskiego - Mikołaja i Agnieszki Padniewskich rodziców fundatora kaplicy. Nawa główna z 1590-98 - bogate wnętrze - fryzy,pilastry, gzymsy polichromia, figury apostołów na konsolach. Od północy przy nawie głównej kaplica Matki Bożej (Pilickich) W jej podziemiach groby rodu Pilickich. W stylu gotyckim, krzyżowo-żebrowe sklepienie, polichromia rokokowa, ołtarz z 1662, epitafium Kasi Pileckiej z II poł. XVI w. Obok kaplica św.Krzyża z przed 1600r - pierwotnie kaplica św.Leonarda, ołtarz z 1701 r - Pan Jezus na Krzyżu- późny gotyk. Polichromia rokokowa. Od południa przy nawie obok kaplicy Padniewskich kaplica św.Józefa z 1690-1693 r, sklepienie kolebowe z lunetami, późnobarokowa polichromia, dekoracja stiukowa kartuszowo-liściasta. Obok z bocznym wejściem tzw. Babiniec. Przy schodach na strych gotycki ostrołukowy portal. Kamienne posadzki.

INSTALACJE

W kościele instalacja elektryczna.

Kościół parafialny p.w. św.Jana Chrzcziciela, wybudowany za Otton Pileckiego na przełomie XIV/XV w prawdopodobnie w 1382 r. W 1590-98 przeprowadzono gruntowny remont i przebudowę kościoła w stylu renesansu, za sprawą ówczesnego właściciela Pilicy - Wojciecha Padniewskiego. Dobudowano kaplice - św.Wojciecha (kopuła tzw.Padniewskich) oraz św.Leonarda.

W XVII w dobudowano kaplicę św.Józefa.

W 1612 za Stanisława Padniewskiego kościół stał się kolegiatą.

W latach 1616 o 1633 właścicielem Pilicy jest książę Jan Zbarski W późniejszych latach władają Pilicą książęta Wiśniowieccy, kościół nabiera wystrój barokowy.

W 1740 r wybudowano mur wokół kościoła i pomost do plebani zachowany do dzisiaj, za sprawą fundacji Marii Józefy z Vesslów Sobieskiej.

Pojawiają się herby na wschodniej ścianie zakrystii.

W 1819 kościół przestaje być kolegiatą pozostaje tylko kościołem farnym.

W 1820 ukończono budowę dzwonnicy.

W 1884 kościół otrzymuje organy wykonane przez Stanisława Swarczyńskiego. W 1890 odnowiono organy w kaplicy św.Józefa Brak danych dot. historii powojennej obiektu.

14. Kubatura	15. Powierzchnia użytkowa	16. Przeznaczenie pierwotne	17. Użytkowanie obecne
4930 m ³	616 m ²	KOŚCIÓŁ PARAFIALNY, KOLEGIATA	KOŚCIÓŁ PARAFIALNY
18. Prace budowlane i konserwatorskie, ich przebieg i dokumentacja		19. Stan zachowania (fundamenty, ściany zewnętrzne, ściany wewnętrzne, sklepienia, stropy, konstrukcje dachowe, pokrycie dachu, wyposażenie i instalacje)	
Obecnie trwają prace konserwatorskie w kaplicy Padniewskich.		<p>Obiekt w dość dobrym stanie technicznym, brak śladów zawilgocenia murów w partii przyziemia, częściowe naruszenie struktury murów, oraz częściowo zniszczone tynki -(odparzone na fasadzie zachodniej?)</p> <p>Pokrycie dachu blachą ocynkowaną nie nosi śladów zniszczenia. Stolarka okienna i drzwiowa częściowo zniszczona.</p> <p>W obiekcie funkcjonująca inst. elektryczna.</p> <p>Rynny z blachy ocynk. jak i rury spustowe w dobrym stanie.</p> <p>Obiekt i przedpole obiektu - mur- w stanie dobrym, przeprowadzane remonty bieżące. Obecnie trwają prace konserwatorskie w kaplicy Padniewskich.</p>	
		20. Najpilniejsze postulaty konserwatorskie	
		Wpisać do rejestru zabytków- ogrodzenie z mostkiem jako niezależny obiekt.	

21. Akta archiwalne (rodzaj akt, numer i miejsce przechowywania)

Dokumentacja konserwatorska - skrzydło drewn. tryptyku, Jan Gałaszek, 1981
archiwum WKZ Katowice, 4127/IX

Studium historyczno-urbanistyczne Pilicy, PKZ Kraków, 1972, Z, Beiersdorf
archiwum WKZ Katowice, 2119/IV, 3146

22. Biblioteka

Materiały archiwalne udostępnione - pan Edward Szumara, Pilica, ul. Senatorska 15

23. Źródła ikonograficzne i fotografia (rodzaj, miejsce przechowywania, sygnatury)

Mapa Kwatermistrzostwa "Carte topographicue du Royaume de Pologne" 1839 Warszawa

Mapa zasadnicza z zasobów geodezyjnych Starostwa Zawierciańskiego, 2002
karta mapy 152.423.252

24. Uwagi różne

25. Opracował

tekst mgr inż. arch. Marek Cempla 25.10.2002

plany, rysunki mgr inż. arch. Marek Cempla

zdjęcia fotogr. mgr inż. arch. Marek Cempla

miejsce przechowywania negatywów archiwum autora

KARTA PO WYPEŁNIENIU PODLEGA OCHRONIE NA PODSTAWIE PRZEPISÓW PRAWA AUTORSKIEGO

26. Adnotacje o inspekcjach, informacje o zmianach (daty, imiona i nazwiska wypełniających)

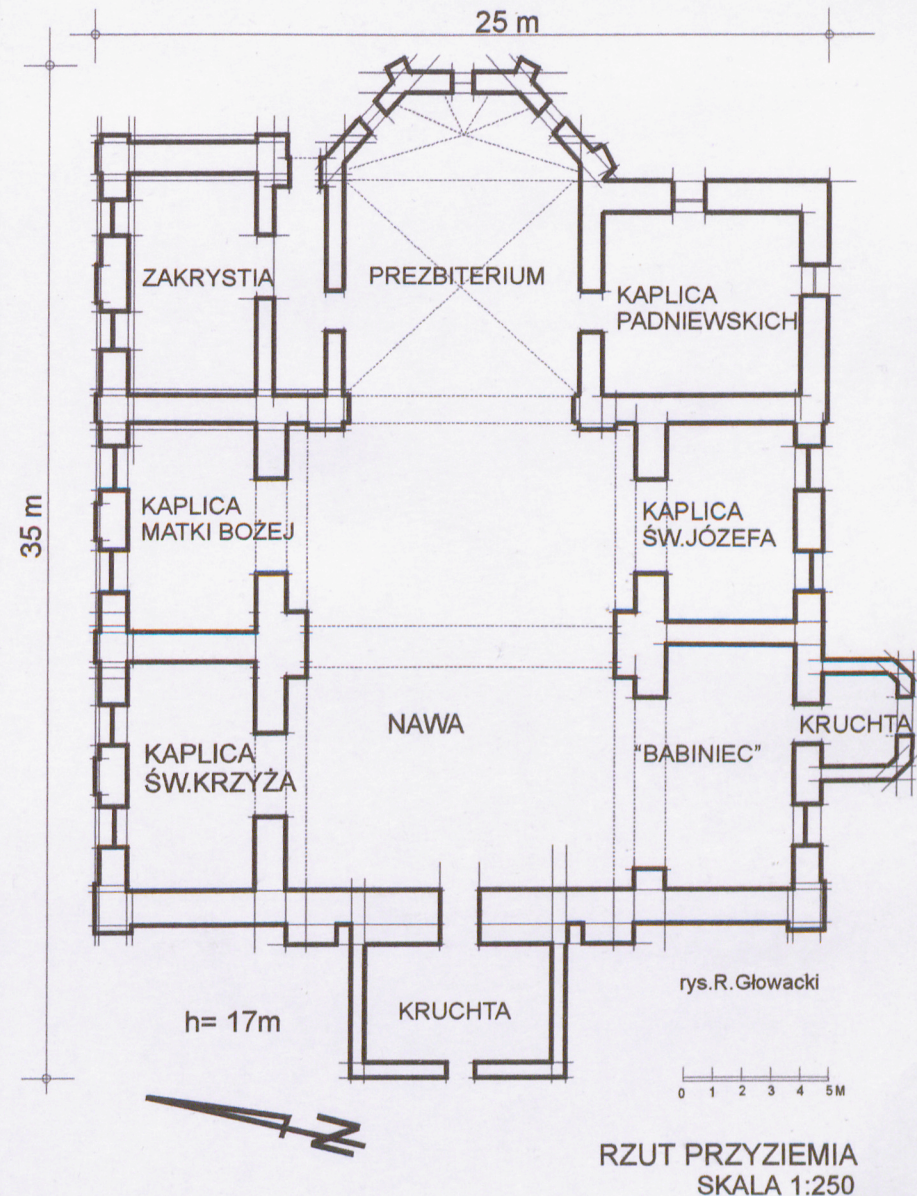
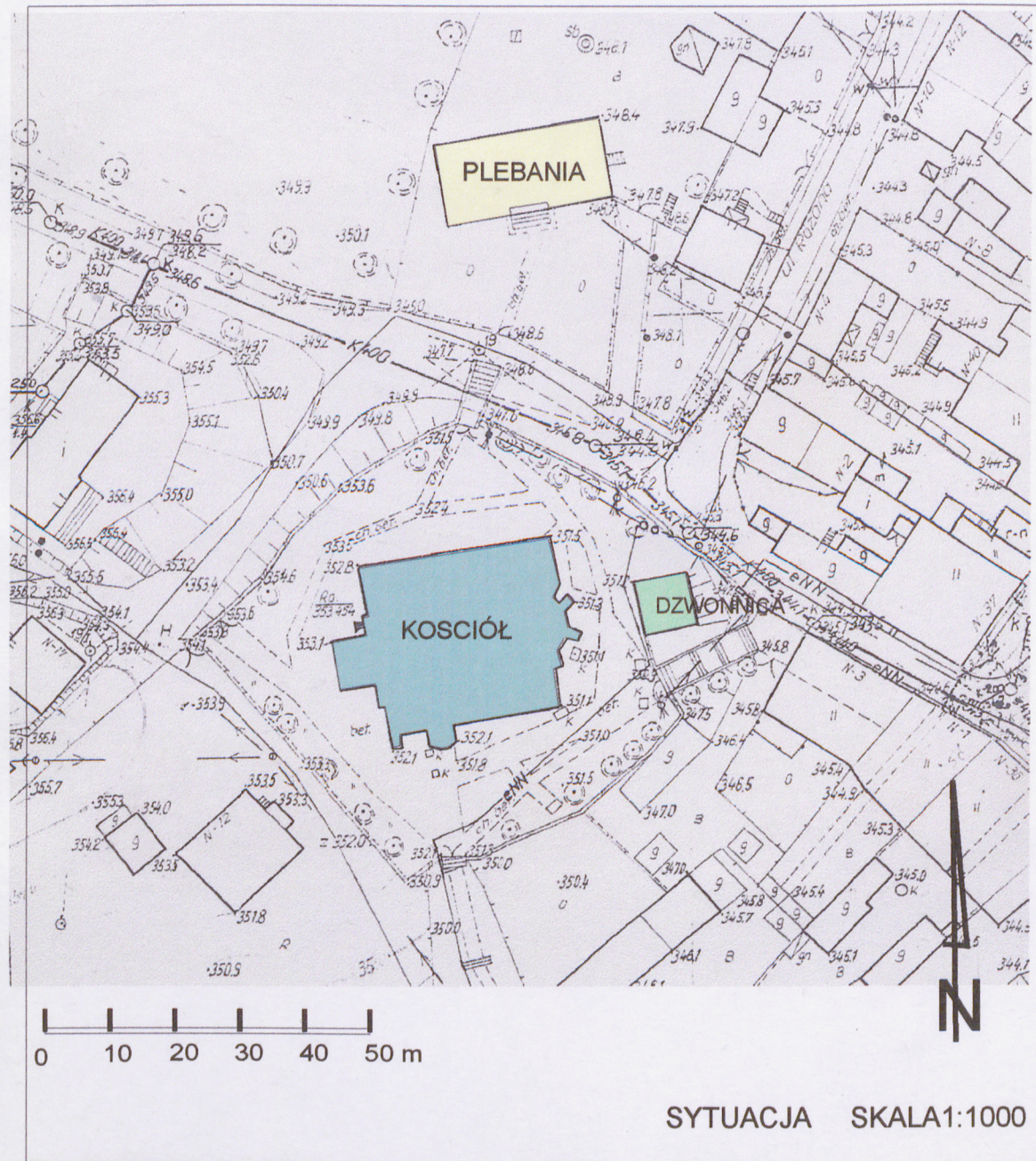
27. Załączniki 1-SYTUACJA, RZUT, 1A-ZDJĘCIA, 2-ZDJĘCIA,
3-ZDJĘCIA, 4-ZDJĘCIA, 5-ZDJĘCIA

1. Miejscowość
PILICA

2. Obiekt
KOŚCIÓŁ PARAFIALNY
ŚW. JANA CHRZCICIELA

3. Zawartość wkładki

RZUT, SYTUACJA



1. Miejscowość
PILICA

2. Obiekt
KOŚCIÓŁ PARAFIALNY
ŚW. JANA CHRZCICIELA

3. Zawartość wkładki
ZDJĘCIA



WIDOK NA CHÓR I ORGANY



AMBONA OD STR. PŁN



OŁTARZ GŁÓWNY W PREZBITERIUM

1. Miejscowość

PILICA

2. Obiekt

KOŚCIÓŁ PARAFIALNY

3. Zawartość wkładki

ZDJĘCIA



FASAD WEJŚCIOWA ZACHODNIA

ELEWACJA ZACHODNIA



ELEWACJA POŁUDNIOWA OD UL. SENATORSKIEJ

ELEWACJA WSCHODNIA WIDOK OD UL. RÓŻANEJ



1. Miejscowość

PILICA

2. Obiekt

KOŚCIÓŁ PARAFIALNY

3. Zawartość wkładki

ZDJĘCIA



ELEWACJA POŁUDNIOWA - KAPLICA PADNIEWSKICH

ELEWACJA ZACHODNIA



HERBY NA FASADZIE POŁUDNIOWEJ

MOSTEK OD STR. PLEBANI (PŁN)



1. Miejscowość
PILICA

2. Obiekt
KOŚCIÓŁ PARAFIALNY

3. Zawartość wkładki ZDJĘCIA



ELEWACJA WSCHODNIA



WIDOK OD STR. WSCHODNIEJ
GŁÓWNYCH SCHODÓW

1. Miejscowość
PILICA

2. Obiekt KOŚCIÓŁ PARAFIALNY
ŚW. JANA CHRZCICIELA

3. Zawartość wkładki ZDJĘCIA



SKLEPIENIE PREZBITERIUM
Z ŻEBRAMI NA KROKSZTYNACH



SKLEPIENIE NAWY
KOLEBA Z LUNETAMI I GURTAMI



ŚCIANA PÓŁNOCNA NAWY
ARKADA KAPLICY MATKI BOŻEJ