

OŚRODEK DOKUMENTACJI
ZABYTKÓW w WARSZAWIE

KARTA EWIDENCYJNA ZABYTKÓW
ARCHITEKTURY I BUDOWNICTWA

A B C D E F G H I J K L L M N O P R S T U V W X Y Z

Nr

3978

ŚLĄSKIE

1. Obiekt

KOŚCIÓŁ PARAFIALNY POD WEZWANIEM ŚWIĘTEGO MICHAŁA ARCHANIOLA

2. Czas powstania

1648-1652

3. Miejscowość

Ż E R N I C A

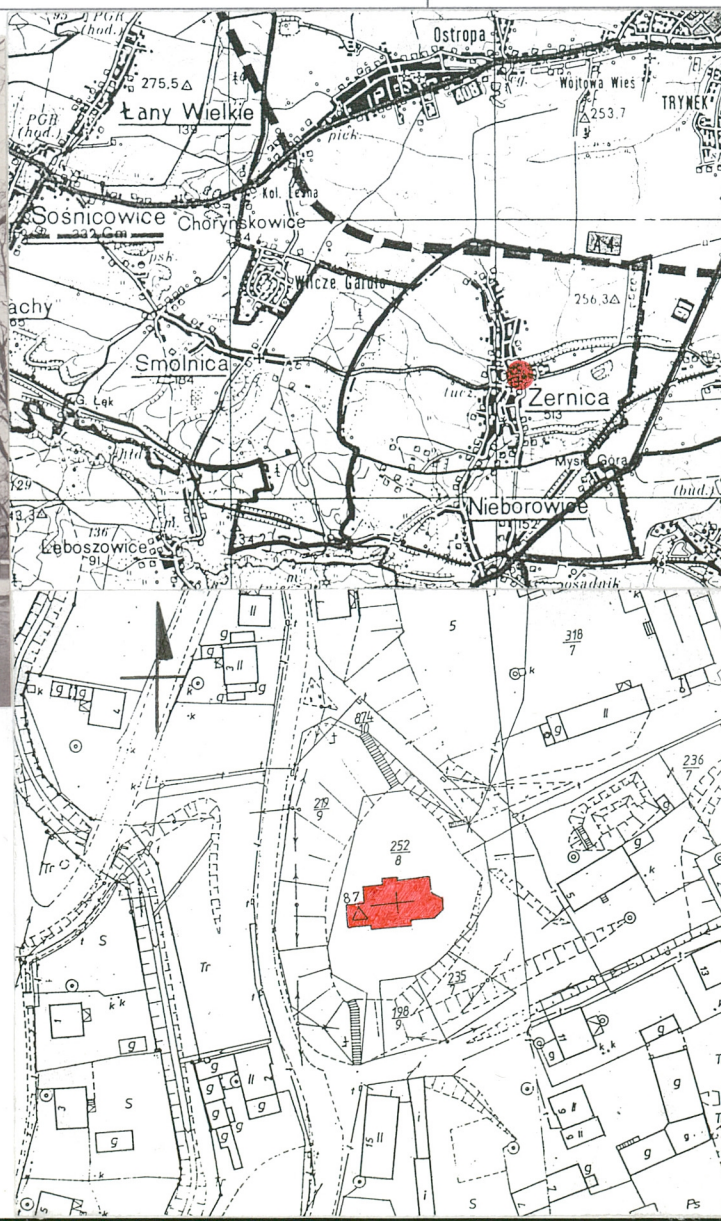
11. Zdjęcie rzut przekrój sytuacja orientacja



widok kościoła od strony północno-wschodniej

orientacja 1:100 000

sytuacja 1:2000



4. Adres

Żernica

ulica L. Miki 3

nr hipoteczny

numer działki 252/8

5. Przynależność administracyjna

województwo katowickie

gmina Pilchowice

pow. GLIWICE

6. Poprzednie nazwy miejscowości

Deutsch Zernitz

Haselgrund

7. Przynależność administracyjna
przed 1 VI 1975

województwo katowickie

powiat gliwicki

8. Właściciel i jego adres

Rzymsko-Katolicka Parafia
pod wezwaniem świętego
Michała Archaniola w Żernicy
ul. L. Miki 3, 44-143 Nieborowice

9. Użytkownik i jego adres

Rzymsko-Katolicka Parafia
pod wezwaniem świętego
Michała Archaniola w Żernicy
ul. L. Miki 3, 44-143 Nieborowice

10. Rejestr zabytków

Nr A/375/60

data 10 marca 1960

299/56 22.II.1956

12. Autorzy, historia obiektu, określenie stylu

Kościół pod wezwaniem świętego Michała Archaniola wzmiankowany po raz pierwszy w 1376 roku, jako parafialny w roku 1447.

Od 4 kwietnia 1283 roku do roku 1810 kościół stanowił własność klasztoru cystersów w Rudach.

Obecny kościół wzniesiony został prawdopodobnie na miejscu wcześniejszego z fundacji opata cystersów Andrzeja Emanuela. Budowę rozpoczęto w 1648 roku, ukończono w roku 1652 - kościół konsekrowano w 1661 roku. W południowej części wieży zachowana belka z napisem: *ISIMI DNO ANDAE AEMMLE 16/I/HS 61 DEI GRATIA ABBATE RAU...* (według kroniki parafialnej).

Zgodnie z protokołem wizytacyjnym z 1679 roku kościół posiadał już podłogę z cegieł (pierwotnie polepa gliniana), trzy dzwony na wieży, wnętrze - ładnie wymalowane, całość otoczona płotem drewnianym. Protokół wzmiankuje jeszcze starą chrzcielnicę kamienną, służącą wówczas jako stojak na kwiaty na probostwie.

- 1813 rok - naprawa wieży kościelnej;
- około 1864 roku - przeprowadzenie remontu generalnego całego kościoła;
- 1889 rok - wykonanie nowego ogrodzenia wokół kościoła;
- 1891 rok - odnowienie okien;
- 1929 rok - kolejny remont wieży;
- 1943 rok - odnowienie zakrystii;
- 1944 rok - odnowienie dachu w południowo-wschodniej części;
- 1966 rok - doprowadzenie prądu do kościoła;
- 1967 rok - wyremontowanie wieży i poddasze;
- 1968 rok - wybudowanie w sąsiedztwie nowego kościoła (adaptacja starej stodoły).

Kościół z elementami stylu neogotyckiego. Autor nie znany.

13. Opis (sytuacja, materiał i konstrukcja, rzut, bryła, elewacje, wnętrze, wyposażenie, instalacje)

Sytuacja - kościół orientowany, usytuowany w centralnej części wsi na wydatnym wzniesieniu. Wzgórze wraz z budynkiem kościoła stanowi zamknięcie widokowe głównej drogi przy wjeździe od strony południowej. Działka nie ogrodzona, kościół otoczony starodrzewem. Po stronie północno-zachodniej znajduje się nowy kościół wraz z plebanią, za nim w kierunku zachodnim - cmentarz

Materiał, konstrukcja - kościół drewniany o konstrukcji zrębowej, na podmurówce ceglano-kamiennej. Belki ciosane, od strony wewnętrznej gładzone. Ściany nawy i prezbiterium od strony południowej wzmocnione lisicami. Dach kryty gontem. Wieża o konstrukcji drewnianej, słupowej, szalowana gontem, z izbicą. Dach wieży wysoki, ośmioboczny, kryty gontem. Izbica szalowana deskami z listwami kryjącymi łączenia. Zakrystia i przedsionek od strony północnej - drewniane o konstrukcji zrębowej. Ściany przedsionka szalowane gontem. Składzik po stronie wschodniej przedsionka o konstrukcji drewnianej - słupowej (ściany z desek).

Stropy, sklepienia - w części środkowej *prezbiterium* sklepienie pozorne kolebkowe, po bokach strop płaski; w *nawie* strop płaski drewniany, wsparty na dwóch krzyżujących się podciągach (ozdobnie profilowanych belkach). Pośrodku pól wydzielonych podciągami znajdują się kraty wentylacyjne w formie rozet. Łączenia desek kryte profilowanymi listwami; w *zakrystii* - strop płaski, w *przedsionku od strony północnej* - strop płaski na fazowanych belkach, w *kruchcie* - strop płaski drewniany. W pomieszczeniu od strony wschodniej zakrystii oraz w składziku - odkryta więźba dachowa (dach jednospadowy)

Więźba dachowa - drewniana, krokwiowa, z podwójną jętką, podpartą słupkami, w prezbiterium więźba krokwiowo-jętkowa z zastrzałami ukośnymi - łączona na kolki.

Pokrycie dachowe - gont

Schody - z kruchty na wieżę - drewniane, jednobiegowe, drabiniaste

Podłogi, posadzki - w *prezbiterium* i w *nawie* - posadzka częściowo kamienna (piaskowiec i marmur), częściowo wylewka cementowa; pod ławkami podłoga drewniana; w *zakrystii* - posadzka kamienna z płyt piaskowca i czarnego marmuru układanych w szachownicę; w *pomieszczeniu obok zakrystii* - wylewka cementowa; w *przedsionku* - posadzka kamienna; w *kruchcie* - podłoga drewniana z desek

Drzwi - zewnętrzne - *wejściowe do kruchty w przyziemiu wieży* - jednoskrzydłowe, drewniane, pełne, deskowe; *wejściowe od strony północnej* - jednoskrzydłowe, drewniane, pełne z desek, na zawiasach czopowych; w skrzydle niewielkie kwadratowe okienko; *wejściowe do dawnej kostnicy (pomieszczenie pod stroną wschodnią prezbiterium)* - deskowe, pełne, jednoskrzydłowe; *do składziku* - deskowe, pełne, jednoskrzydłowe; **wewnętrzne** - *z przedsionka po stronie północnej do nawy oraz z kruchty do nawy* - otwór drzwiowy zamknięty łukiem pełnym; drzwi jednoskrzydłowe, drewniane, pełne, na zawiasach pasowych, od strony nawy pierzone deskami układanymi w jodełkę, nabijane ćwiekami. Od strony nawy odeskowanie w formie wpasowującej się w otwór drzwiowy; od drugiej strony - prostokątne, zamknięte łukiem pełnym; *z prezbiterium do zakrystii* - drzwi prostokątne, jednoskrzydłowe, drewniane, pełne, na zawiasach pasowych. Od strony prezbiterium opierzone deskami w jodełkę, nabijane ćwiekami; zachowane oryginalne okucia (zasuwki). Otwór drzwiowy prostokątny, ościeżnica masywna, drewniana, ozdobiona w części górnej profilowanymi gzymsem; na osi - ozdobne wycięcie w formie dwóch symetrycznych esownic z krzyżem pośrodku; *z zakrystii do pomieszczenia dawnej kostnicy* - prostokątne, jednoskrzydłowe, drewniane, pełne, deskowe, na zawiasach pasowych. Od strony zakrystii opierzone listwami układanymi poziomo.

- ciąg dalszy opisu obiektu na załączniku nr 1 -

<p>14. Kubatura</p> <p>1860 m³</p>	<p>15. Powierzchnia użytkowa</p> <p>223 m²</p>	<p>16. Przeznaczenie pierwotne</p> <p>sakralne</p>	<p>17. Użytkowanie obecne</p> <p>sakralne</p>
<p>18. Prace budowlane i konserwatorskie, ich przebieg i dokumentacja</p> <ul style="list-style-type: none"> • 1994-1995 - wymiana gontów i ich impregnacja, wymiana desek i listew obicia zewnętrznego, impregnacja (oprysk) kościoła, wymiana części belek w przyziemiu przybudówki • 1996 - rekonstrukcja daszku nad wejściem do dzwonnicy <p>Dokumentacja - <i>Dziennik prac konserwatorskich 1994-1996</i>. Wykonawca Saturnin Hyszko, ZKZ „Interprom Ltd” Warszawa (Archiwum OW-PŚOZ Katowice)</p>		<p>19. Stan zachowania (fundamenty, ściany zewnętrzne, ściany wewnętrzne, sklepienia, stropy, konstrukcje dachowe, pokrycie dachu, wyposażenie i instalacje)</p> <p>Fundamenty - stan zły, widoczne zawilgocenia i zmurszenia cegły Ściany zewnętrzne i wewnętrzne - stan zły - widoczne ślady aktywnych drewnojadów Sklepienia, stropy - stan średni Konstrukcje dachu - stan średni, wymaga impregnacji Pokrycie dachu - stan średni Wyposażenie - stan zły Instalacje - stan średni, konieczna wymiana starej instalacji elektrycznej</p>	
		<p>20. Najpilniejsze postulaty konserwatorskie</p> <ul style="list-style-type: none"> • kompleksowa konserwacja i impregnacja kościoła wraz z wyposażeniem, wymiana zniszczonych elementów drewnianych • konserwacja odkrytych fragmentów polichromii, przeprowadzenie dalszych badań • oczyszczenie posadzki, wykonanie uzupełnień płyt kamiennych • wymiana instalacji elektrycznej, wykonanie instalacji alarmowych • wykonanie nowych obróbek blacharskich oraz odwodnienia dachu (rynny, rury spustowe) - szczególnie pomiędzy wieżą a nawą kościoła • otoczenie terenu kościoła ogrodzeniem w formie nawiązującej do architektury kościoła 	

21. Akta archiwalne (rodzaj akt, numery i miejsce przechowywania)

- karta „zielona” kościoła (archiwum OW-PSOZ Katowice)
- fotografie kościoła:
 - przekrój, rzut, elewacje (1936 rok), przekroje (1938 rok) - archiwum OW-PSOZ Katowice (numery inwentarzowe 8912, 9163, 9164, 9167-9186)

22. Bibliografia

- *Katalog zabytków sztuki w Polsce, tom VI zeszyt 5 - powiat gliwicki*. Pod redakcją I. Rejduch-Samkowej i Jana Samka, Warszawa 1966
- J. Matuszczak, *Studia nad kościołami drewnianymi na Górnym Śląsku*, Bytom 1989
- J. Matuszczak, *Z dziejów architektury drewnianej na Śląsku*, Bytom 1971
- Cz. Thullie, *Zabytki architektoniczne województwa katowickiego i opolskiego - przewodnik*, Katowice 1969

23. Źródła ikonograficzne i fotografia (rodzaj, miejsce przechowywania, sygnatury)

24. Uwagi różne

25. Opracował

tekst	mgr inż. arch. Ewa Caban	maj 1997 roku
plany, rysunki	mgr inż. arch. Ewa Caban	maj 1997 roku
zdjęcia, fotografie	mgr inż. arch. Ewa Caban	maj 1997 roku
miejsca przechowywania negatywów Archiwum WKZ Katowice		

Karta po wypełnieniu podlega ochronie na podstawie przepisu prawa autorskiego.

26. Adnotacje o inspekcjach, informacje o zmianach (daty, imiona i nazwiska wypełniających)

27. Załączniki

5.

1. <i>Miejscowość</i> Ż E R N I C A	2. <i>Obiekt</i> KOŚCIÓŁ PARAFIALNY POD WEZWANIEM ŚWIĘTEGO MICHAŁA ARCHANIOLA	3. <i>Zawartość wkladki</i> Ciąg dalszy punktu 13 - opis obiektu <u>widok kościoła, przekrój</u>
---	---	--

Okna - w *nawie i prezbiterium* okna w ramiakach, nieotwieralne, zamknięte łukiem pełnym, czterodzielne pięciopoziomowe; w części górnej półokrągłej - dwa stylizowane ostrołuki. Okna w masywnych prostokątnych ościeżnicach, od strony wewnętrznej ozdobionych profilowanym gzymsem nadokiennym; w *zakrystii* - okno krosnowe, jednoskrzydłowe, dwudzielne, dwupodziałowe

Rzut - nawa na rzucie zbliżonym do kwadratu, prezbiterium węższe zamknięte trójbocznie. Od strony zachodniej dostawiona wieża na rzucie kwadratu z kruchtą w przyziemiu. Od strony północnej prezbiterium znajduje się prostokątna zakrystia z przejściem do pomieszczenia dawnej kostnicy, za nią w kierunku zachodnim przedsionek oraz niewielki składzik powstały poprzez wydzielenie ścianką z desek przestrzeni pod sobotami. Wejście do kościoła poprzez kruchtę w przyziemiu wieży oraz przez przedsionek od strony północnej

Bryła - harmonijna, rozczłonkowana, poszczególne części kościoła o zróżnicowanej wysokości. Nawa wyższa, kryta dachem dwuspadowym z sygnaturką, prezbiterium niższe, kryte dachem wielospadowym. Wieża dostawiona od strony zachodniej, z izbicą, kryta wysokim ośmiobocznym dachem rozszerzającym się przy podstawie. Od strony północnej dostawione: zakrystia z dawną kostnicą oraz przedsionek - kryte dachami jednospadowymi, pulpitowymi (zakrystia i dawna kostnica) oraz dwuspadowymi (przedsionek). Bryłę kościoła ozdabiają dodatkowo przydaszki obiegające wokół nawę i prezbiterium

Elewacja południowa - pięcioosiowa (trzy osie nawy i dwie osie prezbiterium), z wieżą w części zachodniej. Wież szalowana gontami z odeskowaną izbicą, dolna krawędź izbicy ozdobiona listwą wycinaną w koronkę. Elewacja nawy i prezbiterium ozdobiona przydaszkami krytymi gontem. Okna zamknięte łukiem pełnym w masywnych prostokątnych ościeżnicach. Na dachu nawy sygnaturka na rzucie sześcioboku, z latarnią, kryta wysokim piramidalnym hełmem, na szczycie postać Matki Boskiej na półksiężycu, wycięta z blachy. W punkcie zbiegu kalenic dachu prezbiterium - wycięta z blachy postać Michała Archaniola walczącego ze smokiem. Na szczycie wieży - krzyż na kuli.

Elewacja zachodnia (wejściowa) - jednoosiowa, z wieżą zwężającą się nieznacznie ku górze. Na osi wieży - wejście poprzedzone betonowym stopniem, nad wejściem daszek kryty gontem o wyoblonej formie, ozdobiony u dołu listwą wycinaną w koronkę. Po stronie północnej - składzik kryty dachem pulpitowym

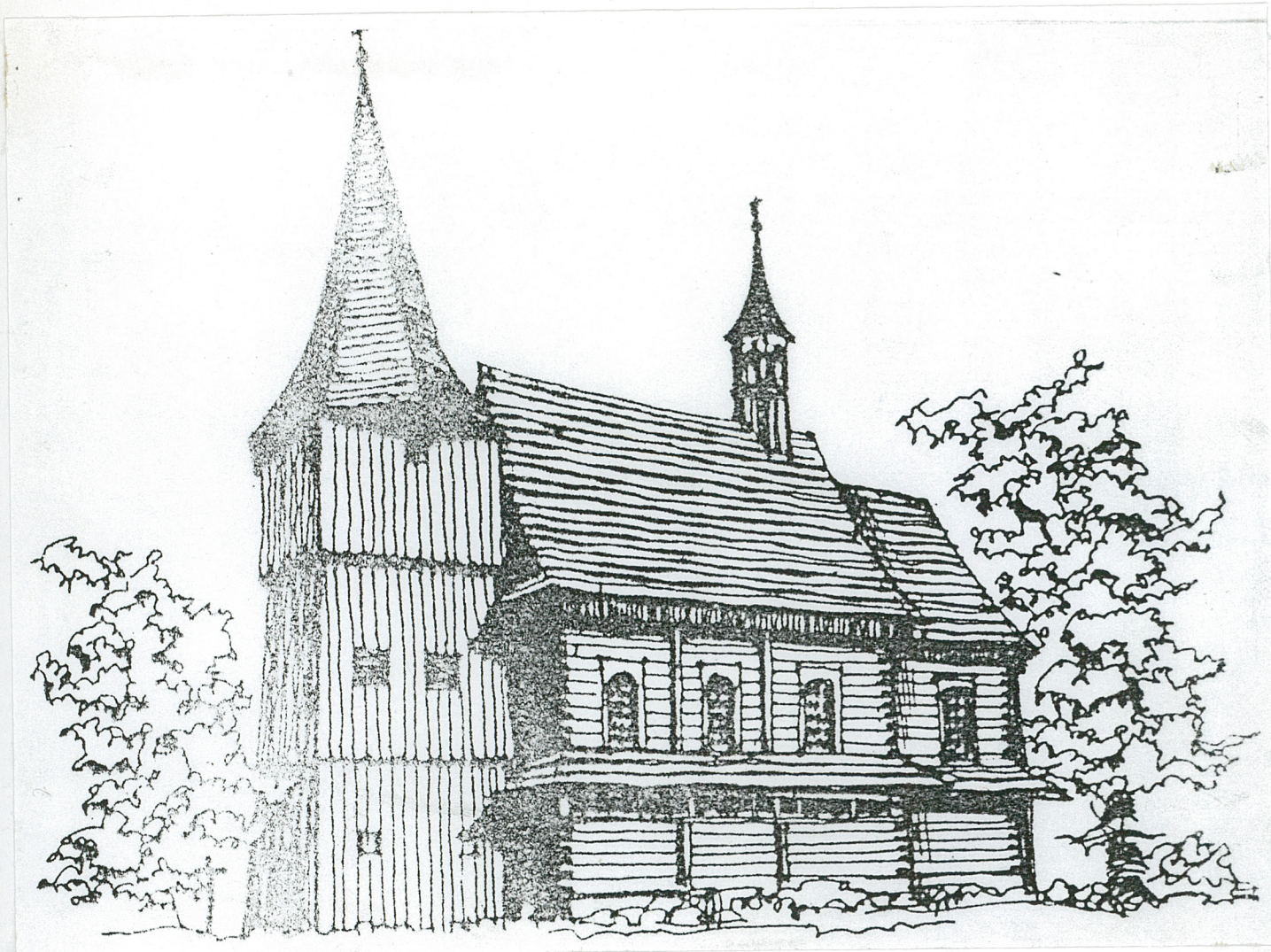
Elewacja wschodnia - od strony prezbiterium. Po stronie północnej - zakrystia kryta dachem pulpitowym. Część szczytowa dachu zakrystii odeskowana, gzyms gontowy. Elewacja jednoosiowa w części zakrystii. Prezbiterium ozdobione przydaszkiem analogicznie do części północnej

Elewacja północna - dwuosiowa (jedna oś wejścia do dawnej kostnicy, druga oś - wejście do przedsionka). Zakrystia oraz pomieszczenie dawnej kostnicy kryte dachem jednospadowym, podchodzącym kalenicą pod gzyms wieńczący kościoła. Przedsionek szalowany gontem, kryty dachem dwuspadowym, zamkniętym trójkątnym szczytem nad wejściem. Szczyt odeskowany, w części dolnej podkreślony gzymsem gontowym. W części wschodniej elewacji - składzik kryty dachem dwuspadowym, którego połacie północna stanowi przedłużenie połaci dachu nad zakrystią oraz dawną kostnicą. Wejście do składziku od strony zachodniej, poprzedzone niewielkim podcieniem.

Wnętrze - jednonawowe z węższym prezbiterium zamkniętym trójbocznie. Belka tęczowa - prosta, profilowana. Prezbiterium akcentowane sklepieniem kolebkowym. Po stronie zachodniej nawy - chór muzyczny wsparty na dwóch słupach o przekroju kwadratowym z ozdobnymi głowicami; część północna chóru wysunięta do przodu, wsparta na dwóch kręconych słupach (pierwotnie ta część galerii służyła jako babiniec). Przyziemie wieży pełni funkcję kruchty.

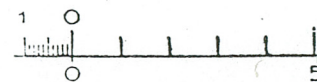
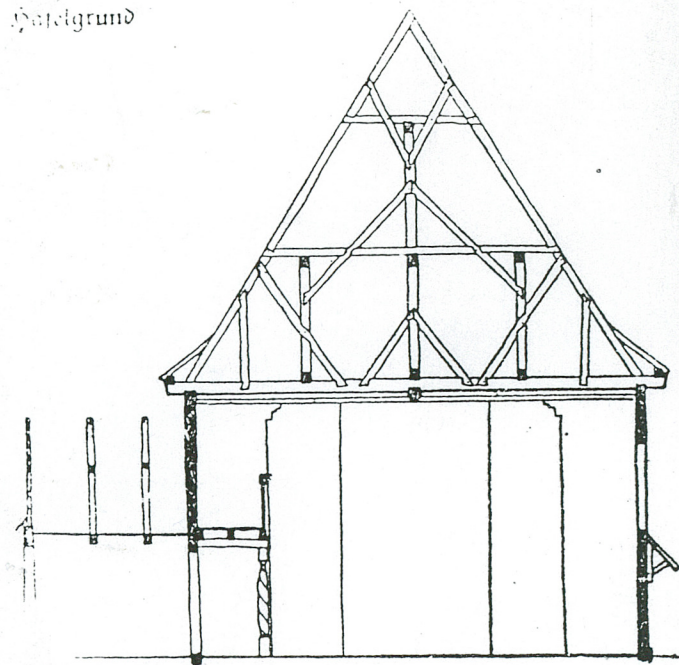
Wyposażenie - ołtarz główny - barokowy z 1648 roku, dwukondygnacyjny, o dekoracji chrząstkowo-małowinowej, z obrazami *świętego Michała Archaniola* oraz *Dzieciątka Jezus z krzyżem*, ozdobiony rzeźbami *świętych Piotra, Pawła, Andrzeja, nie określonego biskupa* oraz *aniołów*; ołtarz boczny lewy - późnobarokowy z 1756 roku, z rzeźbami *świętych Joachima i Anny* (z drugiej połowy XVIII wieku); ołtarz boczny prawy - klasycystyczny z około połowy XIX wieku, z obrazem *świętej Barbary* (z XVIII wieku) oraz hermanami *świętych Doroty i Barbary*; ambona - barokowa z 1671 roku, z obrazami czterech ewangelistów; komoda zakrystyjna - o cechach barokowych z XVIII wieku; obrazy - *Matka Boska z Dzieciątkiem koronowana przez aniołów* - z XVII wieku (obecnie na plebani), *Stacje Męki Pańskiej* - barokowe z drugiej połowy XVIII wieku; kamienna kropielnica - w przedsionku; chór muzyczny - w stylu baroku ludowego z 1661 roku; organy - z 1894 roku; fragmenty polichromii figuralnej - odkryte w 1997 roku

Instalacje - elektryczna, odgromowa



Widok ogólny kościoła

Detailgrund



Przekrój poprzeczny
przez nawę

1. Miejscowość

Ż E R N I C A

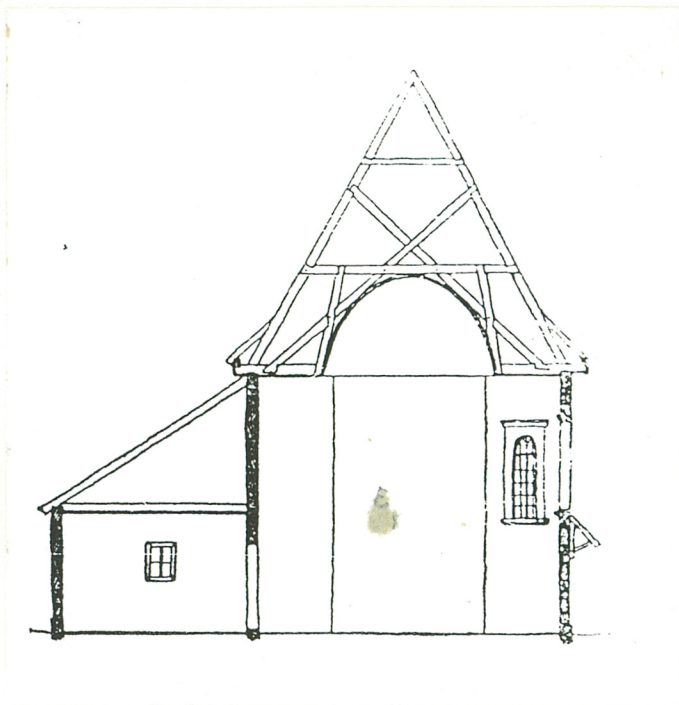
2. Obiekt

KOŚCIÓŁ PARAFIALNY POD WEZWANIEM ŚWIĘTEGO MICHAŁA ARCHANIOLA

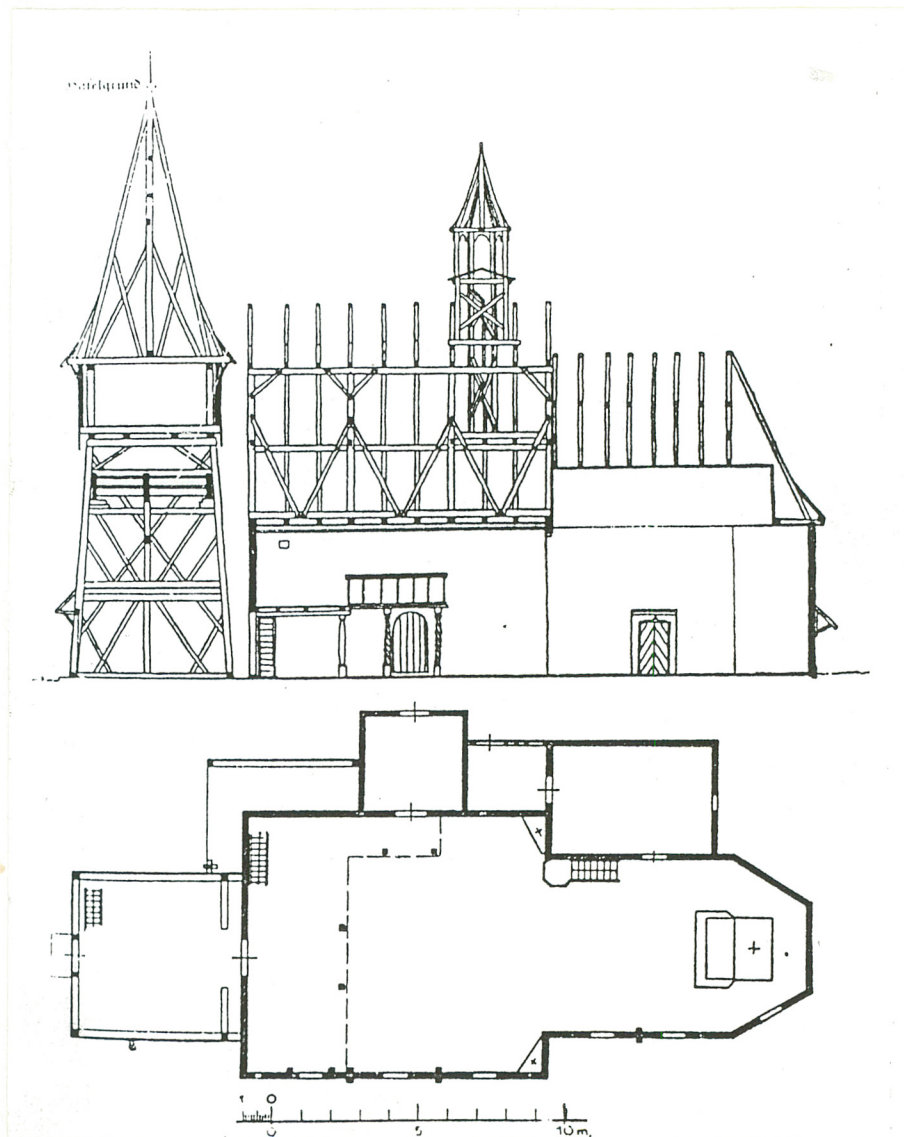
3. Zawartość wkładki

Zdjęcia

inwentaryzacja



przekrój poprzeczny
przez prezbiterium



przekrój podłużny, rzut



Elewacja południowa - widok ogólny



Elewacja południowa - widok nawy i prezbiterium



Fragment wieży - izbica



Elewacja południowa - okna nawy

1. Miejscowość
Ż E R N I C A

2. Obiekt
KOŚCIÓŁ PARAFIALNY POD WEZWANIEM ŚWIĘTEGO MICHAŁA ARCHANIOLA

3. Zawartość wkładki
Zdjęcia



Widok kościoła od strony
północno - wschodniej



Wieża - widok od strony południowej



Prezbiterium - widok ogólny



Elewacja północna - widok ogólny



Elewacja północna - fragment

Elewacja północna - przedsionek



1. Miejscowość
Ż E R N I C A

2. Obiekt
KOŚCIÓŁ PARAFIALNY POD WEZWANIEM ŚWIĘTEGO MICHAŁA ARCHANIOLA

3. Zawartość wkładki
Zdjęcia



Elewacja południowa - narożnik
nawy



Elewacja zachodnia - wejście
do kościoła



Sygnaturka



Fragment stropu - belka tęczowa



Chór muzyczny

1. Miejscowość
Ż E R N I C A

2. Obiekt
KOŚCIÓŁ PARAFIALNY POD WEZWANIEM ŚWIĘTEGO MICHAŁA ARCHANIOLA

3. Zawartość wkładki
Zdjęcia



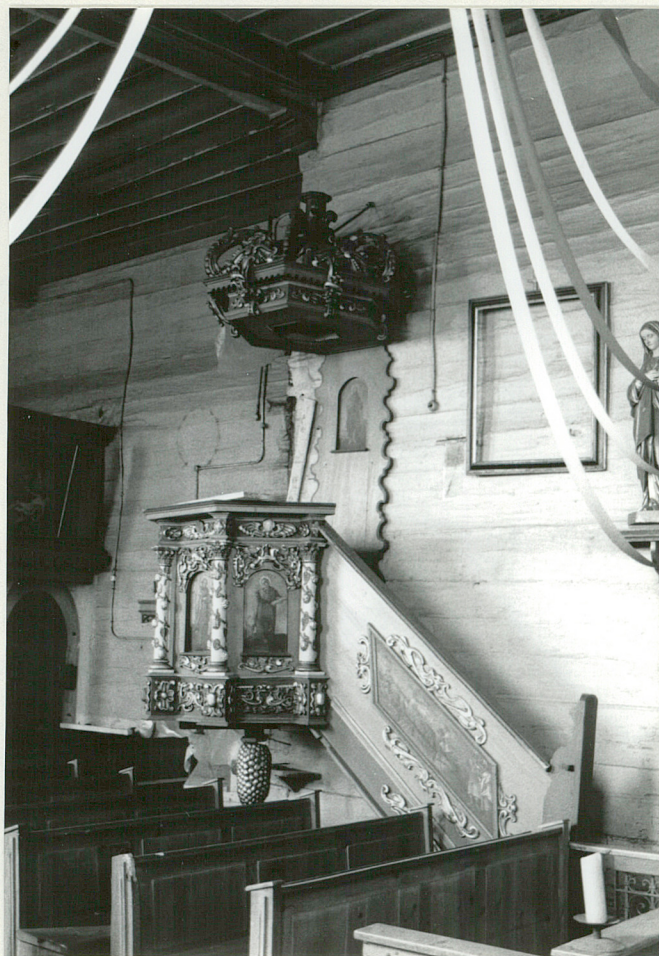
Drzwi z prezbiterium do zakrystii



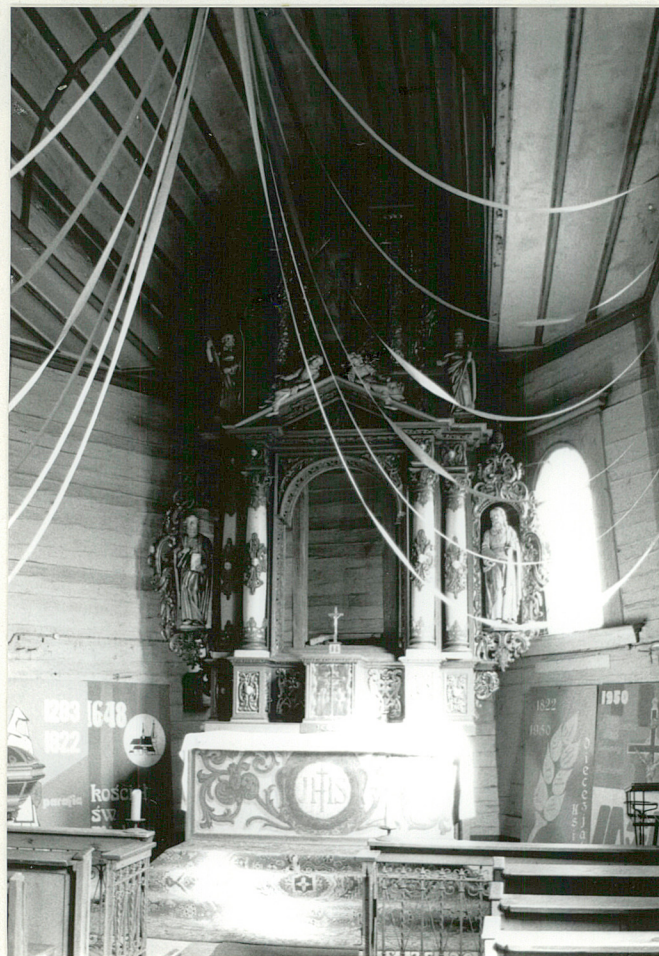
Drzwi z przedsionka do nawy



Kamienna chrzcielnica



Fragment wnętrza - ambona



Fragment wnętrza - ołtarz główny