

**OŚRODEK DOKUMENTACJI  
ZABYTEKÓW w WARSZAWIE**

KARTA EWIDENCYJNA ZABYTEKÓW  
ARCHITEKTURY I BUDOWNICTWA

A	B	C	D	E	F	G	H	I	J	K	L	M	N	O	P	R	S	T	U	V	W	X	Y	Z
---	---	---	---	---	---	---	---	---	---	---	---	---	---	---	---	---	---	---	---	---	---	---	---	---

Nr *KomDZ 3967*

1. Obiekt

*331/2*

**STODOŁA**

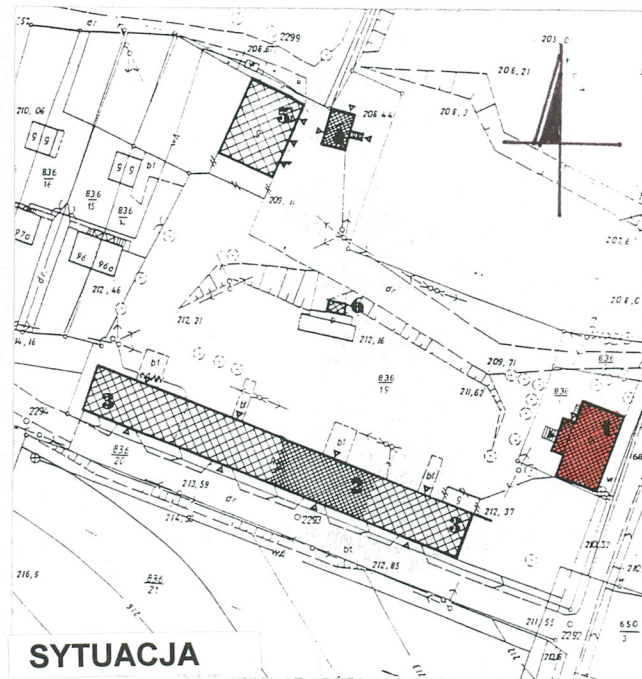
2. Czas powstania

**Koniec XIX w.**

3. Miejscowość

**SAMBOROWICE**

11. Zdjęcie rzut przekrój sytuacja orientacja



1. BUDYNEK DWORU
2. STODOŁA (SEGMENT ADAPTOWANY NA WYTWÓRNIĘ KONTENERÓW)
3. STODOŁA – MAGAZYN
4. HYDROFOROWNIA
5. MAGAZYN
6. BUDYNEK OBSŁUGI WAGI

4. Adres

**Samborowice**

Ulica: Długa *87*

nr hipoteczny KW – [REDACTED]

nr dz. 836/19

5. Przynależność administracyjna

Województwo

śląskie

Powiat

raciborski

Gmina

Pietrowice Wielkie

6. Poprzednie nazwy miejscowości

**Schammerau**

7. Przynależność administracyjna  
do 31 grudnia 1998 roku

Województwo katowickie

8. Właściciel i jego adres

**„SCHLEBAG” sp. z o.o**

Samborowice

ul. Opawska 76

9. Użytkownik i jego adres

**SCHLEBAG” sp. z o.o**

Samborowice

ul. Opawska 76

10. Rejestr zabytków

nr A-1495/92

data 3. 09. 1992 r.



## 12. Autorzy, historia obiektu, określenie stylu

Pierwsze wzmianki o miejscowości pochodzą z 1288 roku. W 1308 roku wieś należała do zakonów joanitów w Grobnikach. Miejscowość wielokrotnie zmieniała właścicieli. Była własnością rodów min. Rohowskich, Drahotusów, Brabańskich Rottenbergów, Reischwitzów, właścicieli dóbr wojnowickich - rodziny Kuh. W 1891 roku majątek nabył Artur von Brebeck, jego syn Robert posiadał Samborowice do 1945r.

Budynek dworu powstał pod koniec XIX w., w historyzującym stylu z elementami neobaroku. Na południowy zachód od budynku dworu powstały pod koniec XIX w. zabudowania folwarczne. Zabudowania gospodarcze **bez wyraźnych cech stylowych**.

Po II wojnie światowej majątek znacjonalizowano, mieściło się w nim Przedsiębiorstwo Rolno - Przemysłowe AGROMAX, obecnie całość założenia stanowi własność firmy Schlegbag. Trwają prace adaptacyjne we dworze w celu utworzenia w nim siedziby firmy oraz prace adaptacyjne w jednym z segmentów stodoły na halę produkcyjną kontenerów.

## 13. Opis (sytuacja, materiał i konstrukcja, rzut, bryła, elewacje, wnętrze, wyposażenie, instalacje)

**Lokalizacja** - Założenie dworskie położone jest na południowy-zachód od wsi Samborowice. Prowadzą do niego drogi: jedna z kierunku wschodniego od strony centrum miejscowości, druga od strony południowej. Ciąg zabudowań gospodarczych położony jest w południowej części założenia wzdłuż drogi dojazdowej, i stanowi fragment ogrodzenia założenia. Na północny - wschód znajduje się budynek dawnego dworu i główna brama wjazdowa. W części północnej znajduje się oficynowy budynek mieszkalny oraz budynek hydroforowi i magazyn. Ciąg zabudowań gospodarczych składa się z ustawionych szeregowo czterech segmentów stodoł. Stodoły mają takie same gabaryty oraz konstrukcję. Ze względu na różnorodne przeznaczenia składowe poszczególnych segmentów różnią się one jedynie wielkością zagłębienia posadzki w wielkością zbiorników do magazynowania.

**Konstrukcja** - budynki zbudowane są z cegły pełnej, ceramicznej, na zaprawie cementowo-wapiennej. Fundamenty ceglane. Konstrukcję budynku stanowią ceglane filary (w rozstawie osi 480 – 550 – 575), pomiędzy którymi wypełnienie ścianą ceglana grubości 25cm. W ścianach zarówno podłużnych jak i szczytowych pionowe szczeliny wentylacyjne. Ściany oraz filary obustronnie tynkowane. Nad wjazdem bramnym ściana wypełniona deskami. W podłodze system wentylacji kanałowej.

**Stropy** - nie posiada, wewnątrz jednoprzestrzenne z odkrytą konstrukcją dachową.

**Konstrukcja dachowa** – drewniana, dwuspadowa o niewielkim spadku połaci. Krokwie spoczywające na płatwiach wspartych na wiązarach złożonych z drewnianych przyściennych słupów usytuowanych przy filarach oraz słupów ukośnie ustawionych, spiętych w górnej i środkowej części kleszczami.

**Pokrycie dachowe** – papa.

**Posadzki** – cementowa na gruncie.

**Schody** – nie posiada

**Stolarka okienna** - (pierwotnie - nie posiada), wtórne współczesne okna zespolone, prostokątne, jednopoziomowe, jednopodziałowe, z PCV. W elewacji południowej wtórne okna prostokątne, stalowe, jedodzielne, pięciopoziomowe.

**Stolarka drzwiowa** - bramy wjazdowe prostokątne, dwuskrzydłowe, pełne, wykonane z desek pionowo przybitych do bali, wrota przesuwne na stalowych prowadnicach.

**Rzut** – obiekt założony na planie prostokąta, z bramą wjazdową na osi poprzecznej.



14. Kubatura	15. Powierzchnia zabudowy	16. Przeznaczenie pierwotne	17. Użytkowanie obecne
13600m <sup>3</sup> x 4 segmenty = 54400m <sup>3</sup>	340 m <sup>2</sup> x 4 segmenty = 1360m <sup>2</sup>	Gospodarcze	Hala produkcyjna
18. Prace budowlane i konserwatorskie, ich przebieg i dokumentacja <ul style="list-style-type: none"> <li>2000 rok - Rozpoczęte prace adaptacyjne jednego z segmentu w celu przeznaczenia go do halę produkcyjną – na podstawie dokumentacji projektowej opracowanej przez arch. Barbarę Fudali</li> </ul>		19. Stan zachowania (fundamenty, ściany zewnętrzne, ściany wewnętrzne, sklepienia, stropy, konstrukcje dachowe, pokrycie dachu, wyposażenie i instalacje) <ul style="list-style-type: none"> <li>Ściany przyziemia zawilgocone na znacznej powierzchni;</li> <li>Brak izolacji poziomej i pionowej;</li> <li>Tynki wewnętrzne i zewnętrzne zmuśrzałe, ubytki na znacznych płaszczyznach;</li> <li>Stan konstrukcji więźby dachowej - dobry</li> </ul>	
		20. Najpilniejsze postulaty konserwatorskie <ul style="list-style-type: none"> <li>Remont i adaptacja pozostałych segmentów stodoł z możliwością zachowania odsłoniętej drewnianej konstrukcji więźby dachowej;</li> <li>Wykonanie izolacji przeciwwilgociowej budynków;</li> <li>Remont elewacji</li> </ul>	

21. Akta archiwalne (rodzaj akt, numery i miejsce przechowywania)

- „Projekt budowlany adaptacji segmentu budynku stodoły na wytwórnię kontenerów” – arch. Barbara Fudali, lipiec 2000 r., Archiwum WKZ w Katowicach
- Karta Informacyjna obiektu Archiwum WKZ w Katowicach, sygn. Nr 8433

24. Uwagi różne

25. Opracował

*Tekst* mgr inż. arch. Joanna Sokołowska-Moskwiak 2000 roku  
*Plany, rysunki* na podstawie „Projekt budowlany adaptacji segmentu budynku stodoły na wytwórnię kontenerów” – oprac. przez arch. Barbarę Fudali w lipcu 2000 r.  
*Zdjęcia, fotografie* mgr inż. arch. Hanna Wiąg – Marzec, sierpień 2000 roku  
*Miejsca przechowywania negatywów* zbiory prywatne

Karta po wypełnieniu podlega ochronie na podstawie przepisu prawa autorskiego.

22. Bibliografia

- Henryk Stasiński, Edward Wieczorek Racibórz „Racibórz i okolica, przewodnik” Katowice, 1994r.

26. Adnotacje o inspekcjach, informacje o zmianach (daty, imiona i nazwiska wypełniających)

23. Źródła ikonograficzne i fotografia (rodzaj, miejsce przechowywania, sygnatury)

Załączniki

2 wkładki



1. Miejscowość <b>SAMBOROWICE</b>	2. Obiekt <b>STODOŁA</b>	3. Zawartość wkładki Ciąg dalszy pkt 13, rzut przyziemia, przekrój
--------------------------------------	-----------------------------	---

**Wnętrze** - jednoprzestrzenne, brak połączeń wewnętrznych pomiędzy poszczególnymi sąsiadującymi segmentami, posadzka po obu stronach przejazdu zagłębiona tworząc zbiorniki na płody rolne.

**Wyposażenie** – system kanałów wentylacyjnych pod posadzką.

**Bryła** – zwarta, obiekt jednokodygnacyjny, nakryty dachem dwuspadowym.

**Elewacja południowa** – cała elewacja tynkowana, artykułowana pionowymi przyściennymi filarami. Na osi poprzecznej przejazd bramny. Nad bramą ściana wypełniona deskowaniem. Pomiedzy każdym filarem dwa poziomy wąskich szczelinowych otworów wentylacyjnych. Na lewo od wejścia wtórne przekształcenia poprzez wybicie czterech prostokątnych otworów okiennych. Okap dachu wysunięty, w dachu kominki wentylacyjne.

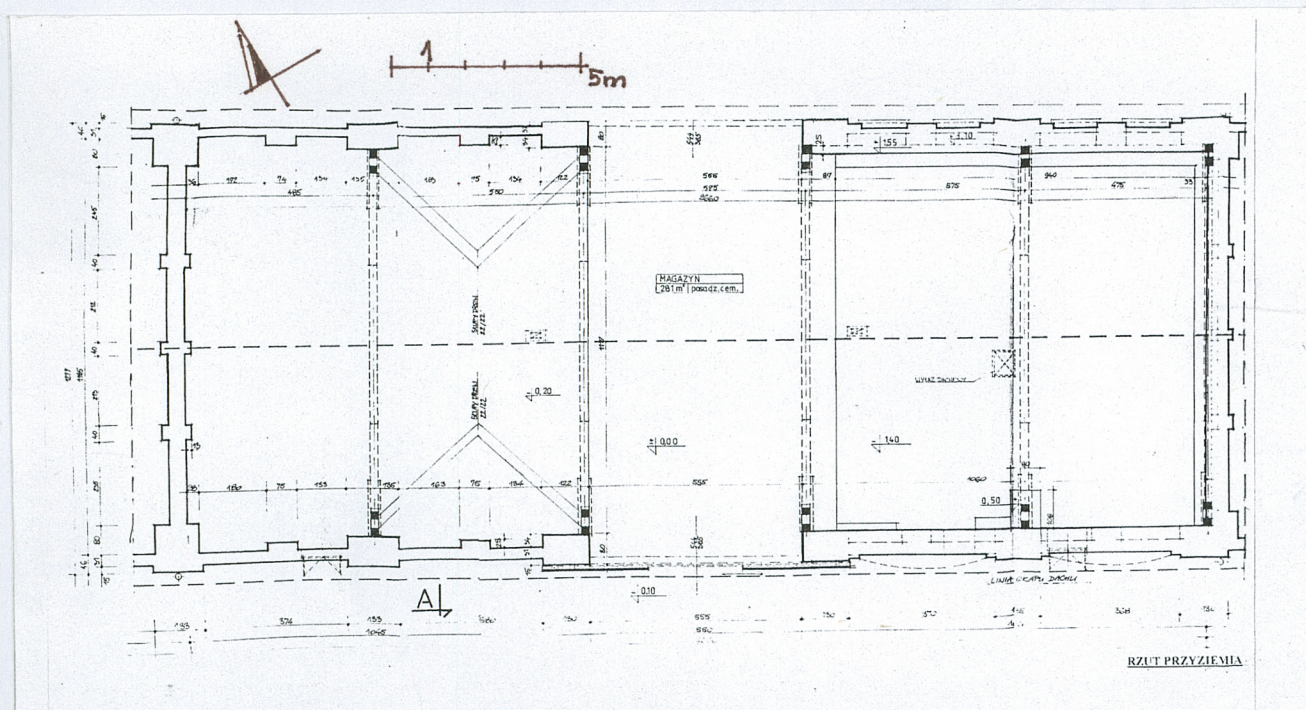
**Elewacja północna** – elewacja rozwiązana analogicznie do elewacji północnej - tynkowana, artykułowana pionowymi przyściennymi filarami. Na osi poprzecznej przejazd bramny. Nad bramą ściana wypełniona deskowaniem. Pomiedzy każdym filarem dwa poziomy wąskich szczelinowych otworów wentylacyjnych. W górnym pasie okien szczelinowych w częściach skrajnych symetryczne dwa prostokątne otwory zsypowe, zamknięte drewnianymi okiennicami. Na prawo od wejścia pomiędzy filarami wnęki zamknięte odcinkowym łukiem, z opaską wykonaną w cegle.

**Elewacja wschodnia** - tynkowana, w części dolnej trzy murowane tynkowane przypory, powyżej cztery poziomy szczelinowych okien wentylacyjnych, ustawionych schodkowo.

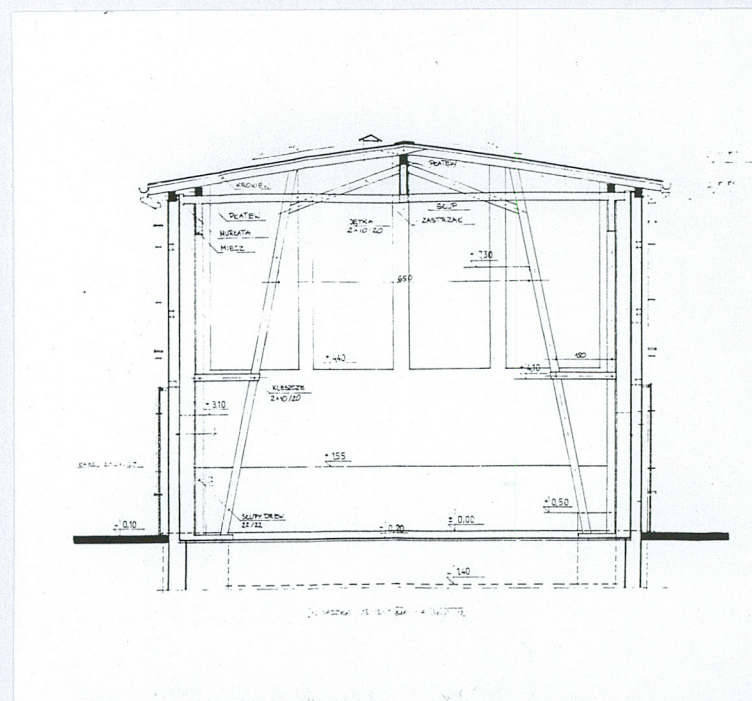
**Elewacja zachodnia** – analogiczna do elewacji wschodniej.

**Instalacje:** - elektryczna, odgromowa.





RZUT PRZYZIEMIA





1.



2.



3.



1. Widok na elewację północną zabudowań gospodarczych.
2. Widok na elewację południową zabudowań gospodarczych.
3. Zachodnia ściana szczytowa.





4. Fragment elewacji północnej



5. Wschodnia ściana szczytowa.



6. Widok na konstrukcję budynku .



7. Okap dachu.