

OŚRODEK DOKUMENTACJI
ZABYTEKÓW w WARSZAWIE

KARTA EWIDENCYJNA ZABYTEKÓW
ARCHITEKTURY I BUDOWNICTWA

A B C D E F G H I J K L M N O P R S T U V W X Y Z

Nr

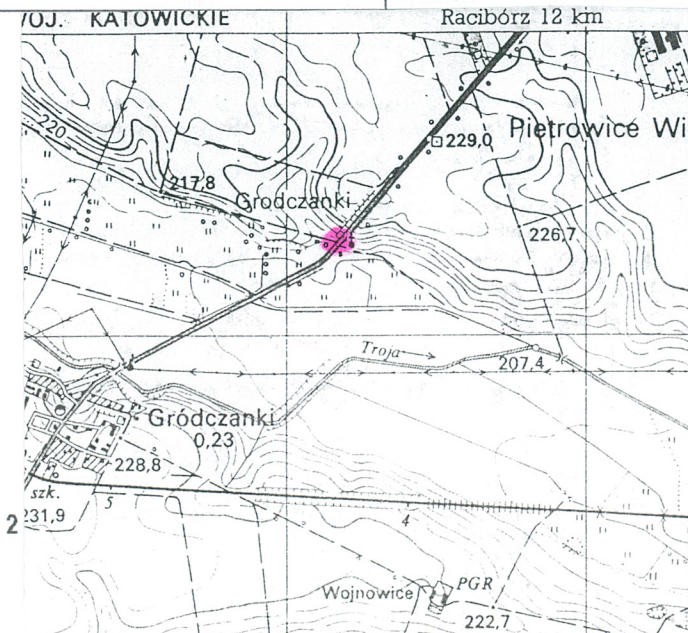
3964

ŚLĄSKIE

1. Obiekt **FILIAŁNY**
KOŚCIÓŁ ODPUSTOWY POD WEZWANIEM ŚWIĘTEGO KRZYŻA

2. Czas powstania
1667 rok
1743 rok (rozbudowa)

3. Miejscowość
PIETROWICE WIELKIE



4. Adres
Pietrowice Wielkie
ulica **Skowronów 1** *Bonicyka*
granica z msc. Gródzanki
nr hipoteczny

5. Przynależność administracyjna
województwo **katowickie**
gmina **Pietrowice Wielkie**
pow. **RACIBÓRZ**

6. Poprzednie nazwy miejscowości
Gross Peterowitz

7. Przynależność administracyjna
przed 1 VI 1975
województwo **opolskie**
powiat **raciborski**

8. Właściciel i jego adres
Rzymsko-Katolicka Parafia
pod wezwaniem
świętych Wita, Modesta i Krescencji
ul. 1 Maja 29, Pietrowice Wielkie
Diecezja **Opolska**

9. Użytkownik i jego adres
Rzymsko-Katolicka Parafia
pod wezwaniem
świętych Wita, Modesta i Krescencji
ul. 1 Maja 29, Pietrowice Wielkie
Diecezja **Opolska**

10. Rejestr zabytków

Nr **A/Op-93/54**

data **4/5/2019**
13.04.1954

1

1 - elewacja północno-wschodnia kościoła

2 - orientacja (skala 1 : 25000)

12. Autorzy, historia obiektu, określenie stylu

- 1667 rok - według tradycji ksiądz proboszcz Marcin Mosier, po znalezieniu w źródle obrazu Ukrzyżowany Zbawiciel, zbudował w pobliskiej kotlinie mały, drewniany kościółek, umieszczając w ołtarzu znaleziony obraz. Z czasem przy kościółku powstała pustelnia i osiedle składające się z kilku domów, zwane Skowronów (Lerchenfeld)
- 1680 rok - miejscowy gospodarz, Kaffka (który pierwszy zwoził drewno na budowę kościółka) ufundował dla niego monstrancję
- 1743 rok - ksiądz proboszcz Józef Kukliński odnowił, przebudował i powiększył kościółek (do obecnego stanu)
- 1815 rok - proboszczem w Pietrowicach Wielkich został ksiądz mateusz Janotta (zmarły w 1843 roku), za którego czasów piorun uderzył w wieżyczkę kościoła (wieża spadając przebiła dach i uszkodziła obraz w ołtarzu głównym)
- lata 1831-1836 - wokół kościoła pochowano 21 parafian zmarłych na cholera
- 1889 rok - ksiądz proboszcz Józef Koschany zlecił malarzowi Berzowi z Monachium namalowanie Stacji Drogi Krzyżowej, umieszczonych na zewnątrz (stacje przechowywane na chórze muzycznym)
- 1899 rok - ksiądz dziekan Tomasz Kamradek wybudował nad źródłem, gdzie znaleziono cudowny obraz Zbawiciela, kaplicę w stylu neogotyckim według projektu budowniczego Józefa Seyfrieda z Krawarza
- 1971 rok - postawienie obok kościoła drewnianej dzwonnicy przez górali z Chyżnego, na której zawieszono dwustukilogramowy dzwon Matki Boskiej Częstochowskiej (z wieży kościoła parafialnego) oraz nowy czterestukilogramowy dzwon poświęcony papieżowi Janowi XXIII
- 1973 rok - przejście parafii w Pietrowicach Wielkich z diecezji ołunieckiej do diecezji opolskiej
- 1986 rok - ufundowanie ołtarza posoborowego z czarnego dębu

Kościół wybudowany bez wyraźnych cech stylowych

13. Opis (sytuacja, materiał i konstrukcja, rzut, bryła, elewacje, wnętrze, wyposażenie, instalacje)

Sytuacja - kościół orientowany, usytuowany poza wsią (3 kilometry na północny zachód od Pietrowic Wielkich), u podnóża wzgórza w polu, przy drodze do Gródczanek. Wokół kościoła wysokie drzewa, częściowo starodrzew (lipa) oraz nowe nasadzenia (klon, lipa, modrzew, grab, sosna, brzoza). Na zachód od kościoła nowa, drewniana dzwonnica z 1971 roku, a na wschód dwie kapliczki (jedna z kopią obrazu Matka Boska Trzykroć Przedziwna, wykonana na początku lat trzydziestych przez Antona Fiegla z Monachium; druga ze współczesną rzeźbą Chrystus Frasobliwy Piotra Kłoska). Na północny zachód Głgota z trzema krzyżami oraz budynek parafialny. Przy kościele od strony południowo-wschodniej krzyż z drewnianą rzeźbą Ukrzyżowanego (z XIX wieku ?) - obiekt nie otoczony ogrodzeniem. Od strony szosy (na południowy zachód od kościoła) parking poprzedzony współczesną drewnianą bramką.

Materiał, konstrukcja, technika - kościół drewniany, konstrukcji zrębowej (nawa, prezbiterium, zakrystia) z półokrągłaków; dobudówki o konstrukcji słupowej (przedsionek, klatka schodowa, składzik); elewacje pobite gontem (z wyjątkiem dolnych partii części zachodniej i składziku od północy, które oszalowane deskami w układzie pionowym), na betonowej podmurówce. Wnętrze z ociosanych desek

Sklepienia - w prezbiterium - pozorne sklepienie kolebkowe; w nawie, w zakrystii i w przedsionku - strop płaski, deskowy

Więźba dachowa - drewniana o konstrukcji krokwiowej z dwiema jętkami

Pokrycie dachu - gonty; sygnaturka - blacha cynkowa

Podłoga - z desek (tzw. biała), w przedsionku wylewka betonowa

Schody - schody wewnętrzne - schody na chór muzyczny (w przybudówce od południa) - łamane, jednobiegowe, z dolnym zakrętem, z drewnianą balustradą

Okna - drewniane, krosnowe, z oboknami w nawie, prezbiterium i zakrystii; w nawie - zamknięte odcinkiem łuku, witrażowe, z podziałem wielokwaterowym (witrażyki z ołowianymi szprosami); w prezbiterium od północy - zamknięte odcinkiem łuku, czteropodziałowe (dwupoziomowe, dwudzielne); w prezbiterium wewnętrzne (do zakrystii) - dolne zamknięte półkoliście, czteropodziałowe (dwupoziomowe, dwudzielne, z dwiema poziomymi, metalowymi sztabami), górne zamknięte odcinkiem łuku, wypełnione ołowianą, ukośną kratownicą; nad chórem muzycznym w przedsionku zachodnim - nowsze w kształcie prostokąta, czteropodziałowe (dwupoziomowe, dwudzielne); w przybudówce (od południa) - zamknięte odcinkiem łuku, jednopodziałowe; w zakrystii - od zachodu zamknięte odcinkiem łuku, jednopodziałowe, od południa prostokątne, wypełnione ołowianą, ukośną kratownicą. Wszystkie okna okratowane.

Drzwi - drzwi zewnętrzne - drzwi główne (od zachodu) - nowe, prostokątne, drewniane, deskowe, na metalowej prowadnicy (przesuwne); drzwi do zakrystii - pierwotne, drewniane, z odrzwiami, zamknięte prostokątnie, o konstrukcji deskowo-listkowej, drzwi na zawiasach z hakiem, z zewnętrznym zamkiem skrzynkowym; drzwi wewnętrzne - drzwi główne (od zachodu) - z przedsionka do nawy - pierwotnie z odrzwiami, drewniane, zamknięte łukiem odcinkowym, jednoskrzydłowe, o konstrukcji deskowo-listkowej, na zawiasach pasowych ozdobnie kutych, z zewnętrznym zamkiem skrzynkowym; drzwi z nawy do zakrystii - pierwotne, drewniane, prostokątne, jednoskrzydłowe, z odrzwiami, konstrukcji klepkowej, opierzone deskami w jodelkę, z ćwiekami, z zewnętrznym zamkiem skrzynkowym, drzwi na zawiasach z hakiem.

Rzut - kościół orientowany, jednonawowy, z krótki prezbiterium zamkniętym dwubocznie, do którego od południa przylega kwadratowa zakrystia. Nawa szersza, kwadratowa, poprzedzona od zachodu kruchtą z chórem muzycznym na piętrze (pierwotne podcięcie ?), przy narożniku południowo-zachodnim przybudówka mieszcząca schody na chór muzyczny; od strony północnej składzik na ogrzewanie

| | | | |
|--|---|--|---|
| <p>14. Kubatura</p> <p>490 m³</p> | <p>15. Powierzchnia użytkowa</p> <p>110 m²</p> | <p>16. Przeznaczenie pierwotne</p> <p>sakralne</p> | <p>17. Użytkowanie obecne</p> <p>sakralne</p> |
| <p>18. Prace budowlane i konserwatorskie, ich przebieg i dokumentacja</p> <ul style="list-style-type: none"> wrzesień 1965 - czerwiec 1966 roku - remont kapitalny kościoła (prace ciesielskie wykonali cieśle z Chyżnego pod kierownictwem Stefana Swidzona), obejmujący: <ul style="list-style-type: none"> wymianę belek podwalinowych i częściowo wieńcowych (na wysokość 1-2 okraglaków), wykonanie fundamentu betonowego (pierwotnie kościół na podwalinie) wraz z izolacją poziomą wymianę gontowego pokrycia dachu, częściowa wymiana łat i gontowego podbicia elewacji całkowitą wymianę podłogi deskowej i stropu deskowego wymianę słupów sobót i wykonanie betonowego fundamentu pod nimi impregnację ksylamitem powierzchniowa istniejących elementów drewnianych i nowych elementów poprzez kąpiele likwidację wtórnego okna w połaci dachowej zakrystii przebudowę wejścia do zakrystii (pierwotnie dwa słupy przykryte daszkiem blaszanym wygiętym półkolistie) skrócenie szerokości sobót o dwa rzędy gontów przeniesienie obrazu <i>Matka Boska Częstochowska</i> z elewacji zakrystii na elewację frontową rozpoczęcie nowych nasadzeń wokół kościoła (brzozy, klony, wierzby, buki górskie, topole przy parkingu) lata siedemdziesiąte - rozbiórka sąsiadujących od zachodu zabudowań gospodarstwa rolnego, założenie parkingu oraz Golgoty 1973 rok - wykonanie składziku na ogrzewanie akumulacyjne od północnej strony kościoła 1990 rok - wykonanie wokół kościoła chodników z czerwonych kształtek cementowych 1992 rok: <ul style="list-style-type: none"> impregnacja powierzchniowa kościoła <i>Altaxinem</i> renowacja ołtarzy, Stacji Drogi Krzyżowej i ławek czyszczenie obrazów z ołtarzy przez plastyka Piotra Kloska ze Szczyrku 1997 rok - impregnacja gontów dachu i elewacji (<i>Xyladekor</i>), czyszczenie sygnaturki, wykonanie od strony południowej nowej rynny i rury spustowej w drewnianej obudowie | | <p>19. Stan zachowania (fundamenty, ściany zewnętrzne, ściany wewnętrzne, sklepienia, stropy, konstrukcje dachowe, pokrycie dachu, wyposażenie i instalacje)</p> <ul style="list-style-type: none"> Wieżba dachowa - stan dobry Sklepienia, stropy - stan dobry Wnętrze - stan dobry Elewacje - gontowe podbicie - stan dobry Wyposażenie - stan średni <p>20. Najpilniejsze postulaty konserwatorskie</p> <p>Poddać konserwacji drzwi wejściowe - dezynsekcja, impregnacja, sklejenie pęknięć i flekowanie, czyszczenie i zabezpieczenie antykorozyjne okuć.</p> | |

21. Akta archiwalne (rodzaj akt, numery i miejsce przechowywania)

- *Kronika wsi Pietrowice Wielkie i rodziny Newela*, praca magisterska z 1940 roku Pawła Newerli w języku niemieckim (maszynopis we Wrocławiu)
- *Kronika parafialna od 1964 roku*, prowadzona przez księdza proboszcza L. Dziecha (maszynopis w posiadaniu parafii)
- *Zielona karta obiektu* z 1964 roku (Archiwum Wojewódzkiego Konserwatora Zabytków w Katowicach)

24. Uwagi różne

25. Opracował

| | | | |
|--|--------------------------|------------------|---|
| tekst | mgr Irena Kontna | lipiec 1998 roku |  |
| plany, rysunki | mgr inż. arch. Ewa Caban | lipiec 1998 roku | |
| zdjęcia, fotografie | mgr Irena Kontna | lipiec 1998 roku |  |
| miejsca przechowywania negatywów Archiwum WKZ Katowice | | | |

Karta po wypełnieniu podlega ochronie na podstawie przepisu prawa autorskiego.

22. Bibliografia

- *Katalog zabytków w Polsce. Tom VII - Województwo opolskie, zeszyt 13 - Powiat raciborski*, Warszawa 1967, s. 26-27
- J. Peregrin, *Pokutni kościół Św. Krzyża u Wlkich Petrowic*, Hulcin 1900, z języka morawskiego tłumaczył, poprzedził wstępem i opatrzył przypisami Paweł J. Newerla (*Kościół pątniczy Świętego Krzyża w Pietrowicach Wielkich koło Raciborza*, Racibórz 1992)
- *Pątniczy kościół Świętego Krzyża w Pietrowicach Wielkich*. Opracowali ksiądz L. Dziech i P. Newela, folder wydany przez parafię w 1997 roku.

26. Adnotacje o inspekcjach, informacje o zmianach (daty, imiona i nazwiska wypełniających)

23. Źródła ikonograficzne i fotografia (rodzaj, miejsce przechowywania, sygnatury)

- Dokumentacja zdjęciowa z remontu kościoła w latach 1965-1966 (w posiadaniu parafii w Pietrowicach Wielkich)
- Dokumentacja zdjęciowa kościoła i jego wnętrza (Archiwum Wojewódzkiego Konserwatora Zabytków w Katowicach - sygnatury 4505, 4670, 4671, 4677-4680, 4683-4695, 4697, 4865)

27. Załączniki

9 wkładek

| | | |
|--|--|---|
| 1. <i>Miejscowość</i> PIETROWICE WIELKIE | 2. <i>Obiekt</i> KOŚCIÓŁ ODPUSTOWY ŚWIĘTEGO KRZYŻA | 3. <i>Zawartość wkładki</i> Ciąg dalszy punktu 13 - opis obiektu |
|--|--|---|

Ciąg dalszy punktu 13 - opis obiektu

Bryła - kościół bezwieżowy, niepodpiwniczony. Korpus nawowy nakryty dachem trójpółaciowym z wieżyczką na sygnaturkę w części wschodniej, ośmioboczną z latarnią i baniastym hełmem zwieńczonym kowalskim krzyżem trójramiennym, o trójkątnych zakończeniach ramion, z chorągiewką na kuli. Prezbiterium niższe, nakryte dachem czterospadowym z kalenicą, zwieńczonym niewielkim ażurowym krzyżem. Zakrystia z przybudówką - przy narożniku południowo-zachodnim najniższe, zakrystia nakryta dachem dwuspadowym, łączącym się z dachem nawy, przybudówka z daszkiem pulpitu (od zachodu), a częściowo objęta połacią dachu nawy. Od wschodu i od południa kościół otoczony sobotami (pierwotnie również od strony wschodniej zakrystii). Przybudówka od północy, mieszcząca składzik na ogrzewanie, łączy się z sobotami.

Elewacja - pobite gontem, prócz części dolnej kruchty, gdzie szalunek deskowy.

Elewacja zachodnia (fasada) - bezwieżowa, trójosiowa (na osi drzwi wejściowe, powyżej dwa otwory okienne), z ceglanym podestem w przyziemi; kondygnacja dolna oddzielona od górnej dekoracyjnie wycinaną listwą

Elewacja północna - dwuosiowa (jedna oś nawy i jedna oś prezbiterium), otoczona sobotami wspartymi na słupach na fundamencie; narożnik północno-wschodni zabudowany niewielkim składzikiem

Elewacja wschodnia - dwuczłonowa, składająca się z części prezbiterialnej (bez okien), otoczonej sobotami na słupach, oraz części zakrystyjnej z wejściem na osi; wejście w formie otwartego przedsionka, nakrytego daszkiem siodłowym z płaskorzeźbionym *Okiem Opatrzności* w trójkątnym przyczółku

Elewacja południowa - trójczłonowa (z wysuniętą zakrystią i przybudówką w narożniku południowo-zachodnim), dwuosiowa (jedna oś nawy i jedna oś prezbiterium). Przy ścianie wschodniej przybudówki drewniane podwyższenie, gdzie ambona z baldachimem oraz przy elewacji nawy trójstopniowy drewniany podest dla odprawiania mszy polowej

Wnętrze - kościół jednonawowy, prezbiterium z ociosanych belek, z prostokątnym otworem tęczowym (z napisem w językach morawskim i niemieckim, dotyczącym odnowienia lub przebudowy w 1743 roku przez proboszcza Józefa Kuklińskiego (w języku morawskim, wykonany fakturą: *Na Nalewenii a Powyseni swateho Krize - plnomocne odpustky udelene*, w języku niemieckim: *Vollkomener Ablass zu ewigen Zeiten verliehen* oraz napis: *CI : VROKV : I 1 43 : FARARZE JOZEA*) na belce kartusz rokokowy z inskrypcją dotyczącą odpustów. Nawa niższa od prezbiterium. Od zachodu ponad kruchtą zachodnią chór muzyczny, komunikujący się z nawą prostokątnym, wyciętym otworem. Pomiędzy prezbiterium a zakrystią dwa pierwotne okienka.

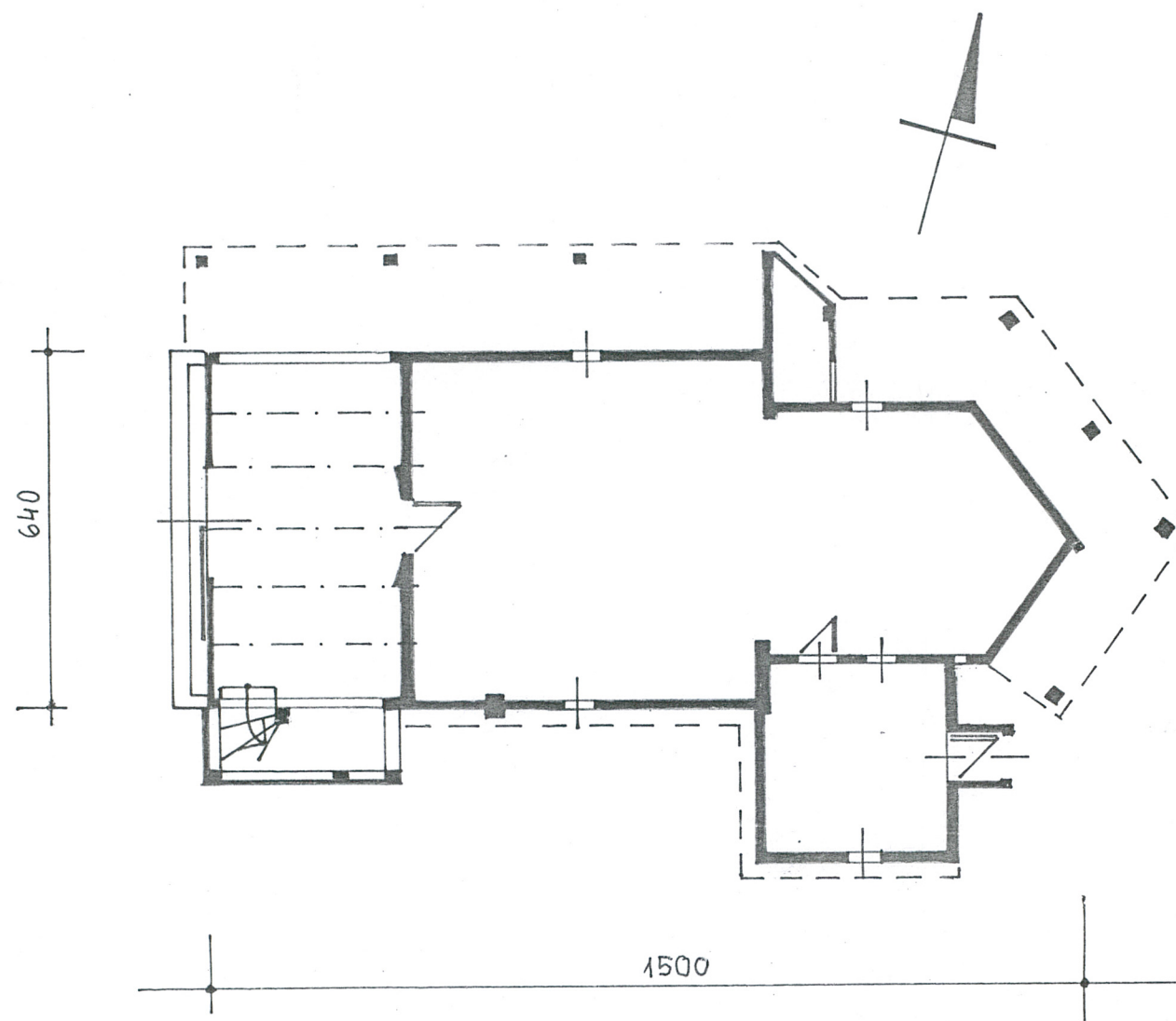
Wypożyczenie - ołtarz główny - późnobarokowy z XVIII wieku, z bramkami po bokach, ponad którymi Arma Christi, z obrazem *Ukrzyżowanie* z XVII wieku (?); dwa ołtarze boczne - późnobarokowe z XVIII wieku, ze współczesnymi obrazami *Święta Anna nauczająca Marię* (w ołtarzu lewym), *Matka Boska Różańcowa z duszami czyśćcowymi* (w ołtarzu prawym); obrazy: *Ukrzyżowanie* - barokowy, *Ciemień koronowanie*, na ścianach we wnętrzu barokowe *Stacje Drogi Krzyżowej* z XVIII wieku, *Stacje Drogi Krzyżowej* z 1889 roku, malowane przez Berza z Monachium (przenośne, na chórze muzycznym), mezzotinta z *Adoracją Cudownego obrazu Matki Boskiej z Rud*, wykonaną przez Jana Eliasza Ridinger z Wiednia około 1752 roku, komoda zakrystyjna z XVIII wieku, kropielnica z XVII wieku (?), krucyfiks ludowy z pierwszej połowy XIX wieku, dwa krzyże ołtarzowe z końca XVIII wieku; dwa lichtarze barokowe, metalowe, osiem lichtarzy barokowych drewnianych, sztylet węglem *Matka Boska Trzykroć Przedziwna* A. Fiegla z lat trzydziestych XX wieku, żyrandol mosiężny z kryształami z XIX wieku (?), relikwiarz klasycystyczny, przechowywany na plebanii; obraz *Święta Katarzyna* barokowy z XVIII wieku (przechowywany na plebanii), obraz *Święty Juda Tadeusz* z okresu międzywojennego, autorstwa C. E. Spenglera; obraz *Matka Boska Częstochowska* z drugiej połowy XIX wieku (?), na elewacji zachodniej

Instalacje - elektryczna (na akumulator i agregat) i grzewcza (na akumulator i agregat)

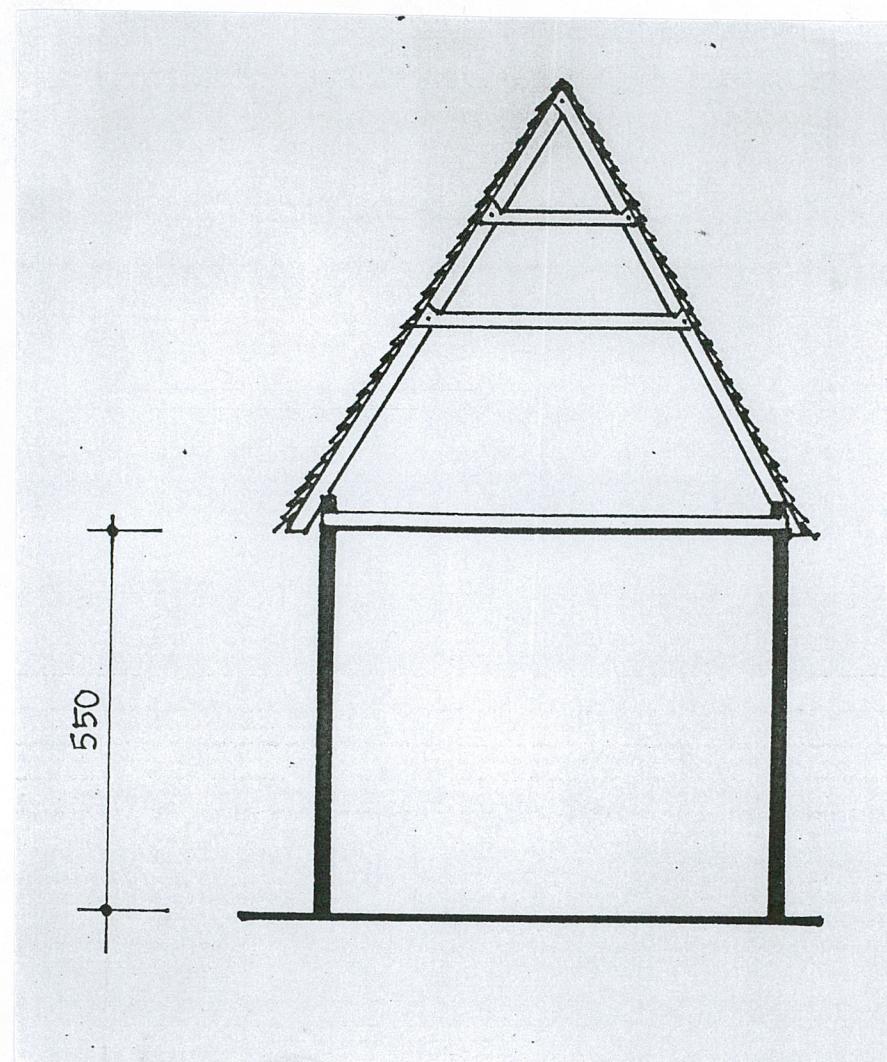


Kościółek św. Krzyża przed remontem rok 1966

| | | |
|--------------------------------------|--|--|
| 1. Miejscowość PIETROWICE WIELKIE | 2. Obiekt KOŚCIÓŁ ODPUSTOWY ŚWIĘTEGO KRZYŻA | 3. Zawartość wkładki Rzut, przekrój |
|--------------------------------------|--|--|



rzut
skala 1 : 250



przekrój

| | |
|--------------------------------------|--|
| 1. Miejscowość PIETROWICE WIELKIE | 2. Obiekt KOŚCIÓŁ ODPUSTOWY ŚWIĘTEGO KRZYŻA |
|--------------------------------------|--|



2

- 2 - fasada
- 3 - elewacja południowa
- 4 - elewacja wschodnia



3



5



6



7



5 - fragment fasady

6 - elewacja północna

7 - elewacja południowo-zachodnia

| | | |
|--------------------------------------|--|---------------------------------|
| 1. Miejscowość PIETROWICE WIELKIE | 2. Obiekt KOŚCIÓŁ ODPUSTOWY ŚWIĘTEGO KRZYŻA | 3. Zawartość wkładki Zdjęcia |
|--------------------------------------|--|---------------------------------|



8 - fragment elewacji północnej



9 - soboty



10 - okno od zewnątrz



11 - wewnętrzne drzwi główne (od strony przedsionka)



12 - wewnętrzne drzwi główne (od strony nawy)



13 - drzwi zewnętrzne do zakrystii

| | | |
|---|---|--|
| 1. <i>Miejscowość</i> PIETROWICE WIELKIE | 2. <i>Obiekt</i> KOŚCIÓŁ ODPUSTOWY ŚWIĘTEGO KRZYŻA | 3. <i>Zawartość wkładki</i> Zdjęcia |
|---|---|--|



14 - drzwi zewnętrzne do zakrystii
(widok od zewnątrz)



15 - drzwi wewnętrzne z nawy do zakrystii
(widok od strony zakrystii)



16 - drzwi wewnętrzne z nawy do zakrystii
(widok od strony nawy)

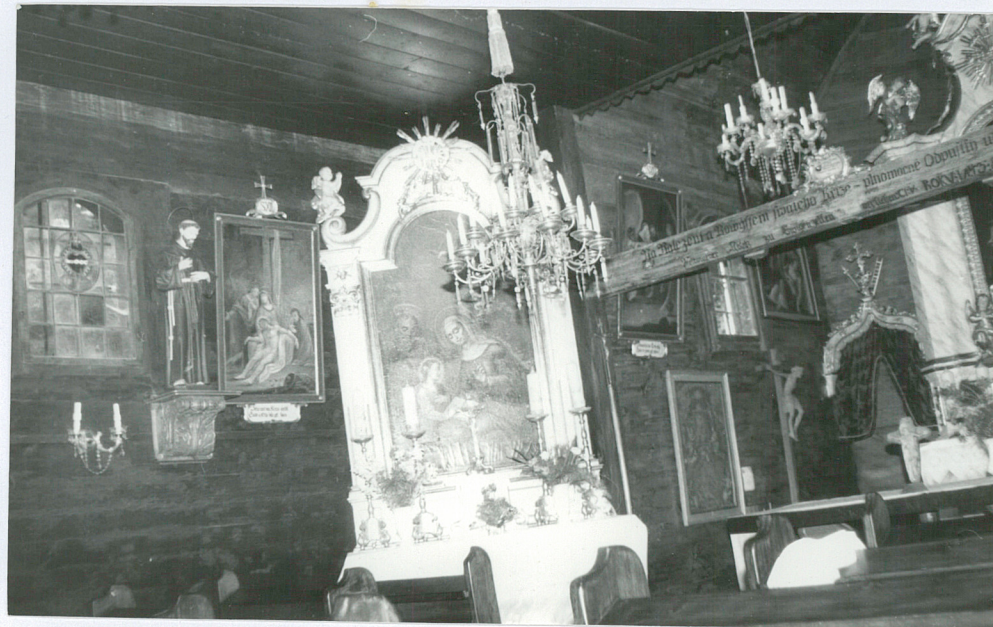


17

- 17 - wnętrze - fragment ściany południowej prezbiterium
 18 - wnętrze - prezbiterium z belką tęczową
 19 - wnętrze - prezbiterium i ołtarz boczny lewy



18



19

1. Miejscowość
PIETROWICE WIELKIE

2. Obiekt
KOŚCIÓŁ ODPUSTOWY ŚWIĘTEGO KRZYŻA

3. Zawartość wkładki
Zdjęcia



20

21

- 20 - napis na belce tęczowej
- 21 - napis na belce tęczowej
- 22 - wnętrze - zakrystia



22

23



24



23 - wnętrze - prezbiterium i ołtarz boczny prawy

24 - wnętrze - nawa z chórem muzycznym

25 - wnętrze - ściana południowa nawy

25



1. Miejscowość
PIETROWICE WIELKIE

2. Obiekt
KOŚCIÓŁ ODPUSTOWY ŚWIĘTOGO KRZYŻA

3. Zawartość wkładki
Zdjęcia



26

- 26 - wnętrze - obraz z cyklu Drogi Krzyżowej
27 - wnętrze - ściana północna prezbiterium
28 - wnętrze - nawa i chór muzyczny



27



28



- 29 - więźba dachowa
- 30 - wnętrze - Stacje Drogi Krzyżowej
- 31 - wnętrze - sklepienie prezbiterium

| | | |
|--------------------------------------|--|---------------------------------|
| 1. Miejscowość PIETROWICE WIELKIE | 2. Obiekt KOŚCIÓŁ ODPUSTOWY ŚWIĘTOGO KRZYŻA | 3. Zawartość wkładki Zdjęcia |
|--------------------------------------|--|---------------------------------|



32 - wnętrze - ołtarz główny



33 - wnętrze - ołtarz boczny lewy
pod wezwaniem Świętej Rodziny



34 - wnętrze - ołtarz boczny prawy
pod wezwaniem Matki Boskiej Różańcowej
z Duszami Czyścimi



35 - wnętrze - mezzotina *Matka Boska Rudzka*



36 - wnętrze - obraz *Ciemniem Koronowanie*



37 - współczesna kapliczka
z rzeźbą *Chrystus Frasobliwy*
w otoczeniu kościoła

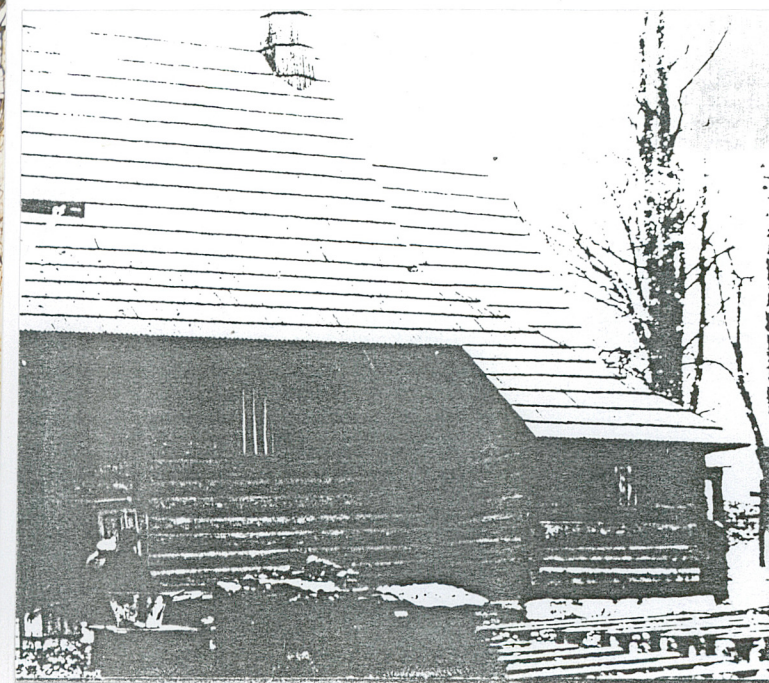
| | | |
|--------------------------------------|--|---------------------------------|
| 1. Miejscowość PIETROWICE WIELKIE | 2. Obiekt KOŚCIÓŁ ODPUSTOWY ŚWIĘTEGO KRZYŻA | 3. Zawartość wkładki Zdjęcia |
|--------------------------------------|--|---------------------------------|



38 - współczesna kapliczka z rysunkiem węglem
Matka Boska Trzykróć Przedziwna
Antona Figla



39 - współczesna dzwonnica przed fasadą kościoła odpustowego



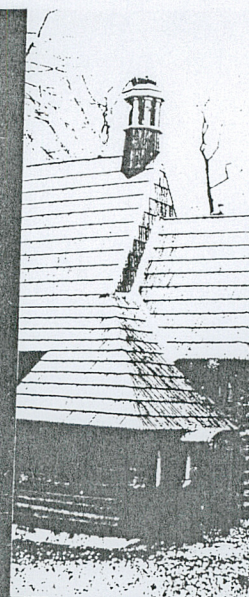
40 - wygląd kościoła przed remontem w 1966 roku
(kserokopia)



Kościółek z odnowionym dachem



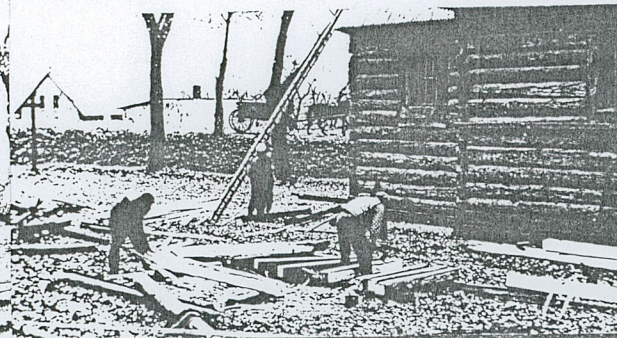
Ściany kościółka przed pokryciem
gontami



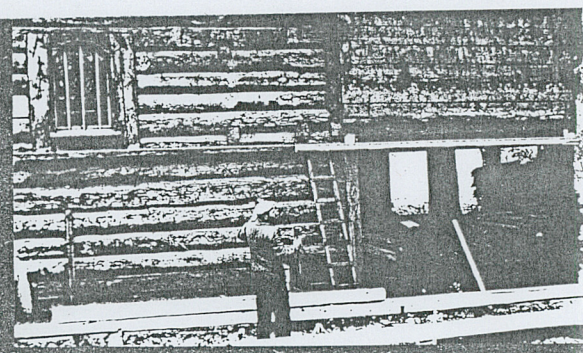
Kościółek na nowych
betonowych



Kościółek z nowym dachem i oz.
wykonane przez górali



Przygotowywanie białek pod daszek przyboczny



Widok dobudowanej części do Kościółka św. Krzyża