

## KARTA EWIDENCYJNA ZABYTEKÓW ARCHITEKTURY I BUDOWNICTWA

Nr

3953

1. Obiekt

330/4

STAJNIA Z WOZOWNIĄ

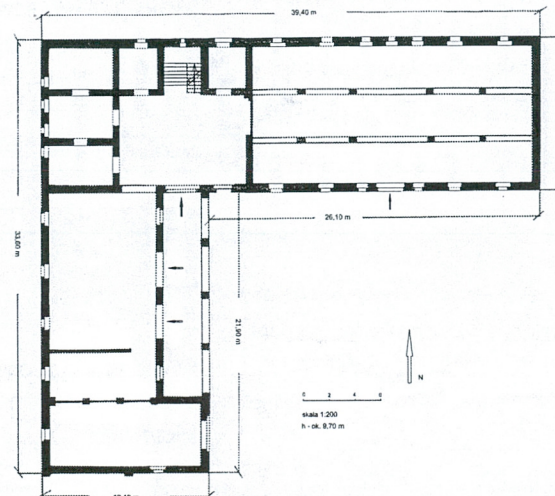
2. Czas powstania

2. poł. XIX w., ok. 1910

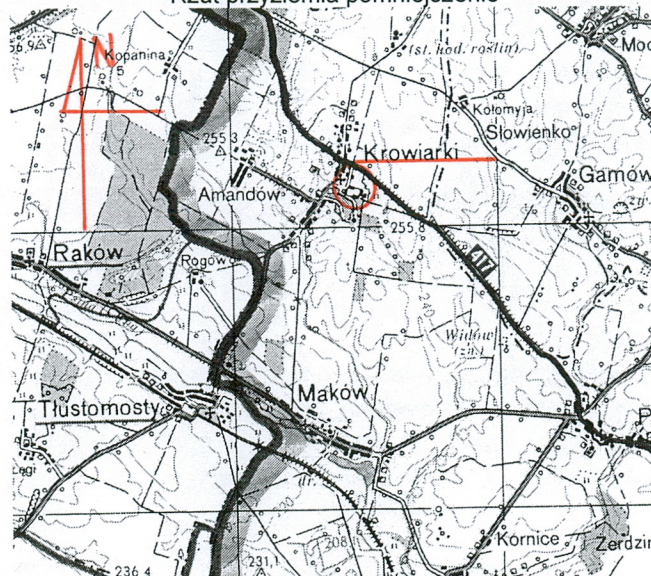
3. Miejscowość

KROWIARKI

11. Zdjęcia, rzut, sytuacja, orientacja



Rzut przyziemia pomniejszenie



Plan orientacyjny, skala 1:100 000

4. Adres

ul. Zamkowa 5  
47-480 Krowiarkinr ewidencyjny działki 48/6, Ob. 0005 Krowiarki  
nr księgi wieczystej [REDACTED]

5. Przynależność administracyjna

województwo śląskie  
powiat raciborski  
gmina Pietrowice Wielkie

6. Poprzednie nazwy miejscowości

1223 – de Crauar, 1228 - Krauar  
1845-1914 -Polnisch Krawarn (Polski Krawarz)  
1914-1945 - Preußisch Krawarn

7. Przynależność administracyjna przed 01.01.1999

województwo katowickie  
gmina Pietrowice Wielkie

8. Właściciel i jego adres

Kalydna Sp. z o.o  
ul. Balwierska 37  
67-200 Głogów

9. Użytkownik i jego adres

Kalydna Sp. z o.o  
ul. Balwierska 37  
67-200 Głogów

10. Rejestr zabytków



## HISTORIA

Wieś Krowiarki w źródłach historycznych wzmiankowana była już w XIII wieku. Majątek w Krowiarkach związany jest z istnieniem od XVI wieku we wsi siedziby rycerskiej, przekształconej z upływem lat w domenę szlachecką. Pierwszym znanym z imienia właścicielem miejscowych dóbr był Johann von Trach (1502), następnie Casper Wyskota auf Tworkau (1514), rodzina von Beess (1564 – 1639), von Dobschütz (1615-1667), von Patschin (1680–1770), Johann Dembowski ? (1772-1773), Georg Ludwik von Dallwig (1775 – 1788), Balthasar Philip von Thun (1778 – 1800), rodzina von Strachwitz (1800 – 1843), rodzina von Gaschin (1843 – 1879). W 1879 dobra przeszły w posiadanie Henckl'ów von Donnersmarck. Od 1911 do 1945 były własnością połączonych rodów von Henckel-Gaschin. Od marca do lipca 1945 r. w majątku stacjonowały oddziały Armii Czerwonej. W latach 1945-1947 r. w pałacu mieściła się szkoła, następnie w latach 1947 – 1960 działał Państwowy Dom Dziecka i przedszkole, od 1960–1970 r. funkcjonował Wojewódzki Szpital Rehabilitacyjny (przemianowany na Wojewódzki Zespół Rehabilitacyjno – Ortopedyczny). W 1970 r. zabudowania przypałacowe wraz z pałacem przejęło Wojewódzkie Zjednoczenie Gospodarki Komunalnej i Mieszkaniowej w Opolu; w 1975 r. teren uzyskała Dyrekcja Okręgowej Kolei Państwowej w Katowicach. W 1981 roku nieruchomość przejął Skarbu Państwa, od 1984 r. była w posiadaniu – Gminy Pietrowice Wielkie. W 1988 r. zespół sprzedano prywatnemu inwestorowi. W roku 2007 zakupiony został przez obecnych właścicieli.

W 1843 roku Amand von Gaschin (1815-1866) z Żyrowej kupił od Ernsta von Strachwitz'a za sumę 310.000 RM zadłużony i zaniedbany majątek Krowiarki. Umowę kupna sprzedaży podpisano 24 lutego w Raciborzu. Nowy właściciel majątek gruntownie zreorganizował i uporządkował finanse. Wprowadził nowoczesne metody hodowli zwierząt i uprawy zbóż, sprowadził konie pociągowe rasy angielskiej, konie oldenburskie do prac polowych, zakupił nowe rasy zwierząt hodowlanych jak merynosy hiszpańskie, bydło holenderskie. Rozbudował i budował nowe obejścia w przynależnych gospodarstwach pomocniczych (*Amandhof, Oberhof, Kopanina-(Niklasfof), Thurmas, Makau, Rogow, Wydow, Katscher, Langenau, Krotfeld*).

W 1879 majątek odziedziczyła Wanda Malwina von Gaschin (1832-1908), od 1856 roku żona Hugona II Henckl'a von Donnersmarck (1837-1908). W 1901 Wanda Malwina, przygotowała prawne założenia do powołania fideikomissu. Hugon II intensyfikował gospodarkę rolno-hodowlaną stosując nawozy sztuczne, rozwijał mechanizację sprowadzając młockarnie, pługi parowe typu „Phoenix”, lokomobile. Przebudował i rozbudował stajnie, obory, chlewnie. Hodował też konie.

c.d. wkładka nr 1

## SYTUACJA

Obiekt znajduje się na terenie zespołu pałacowo-parkowego, położonego w środkowej części miejscowości, po wsch. stronie głównej drogi wiejskiej.

W zachodniej części zespołu usytuowany jest pałac wraz z towarzyszącymi mu budynkami mieszkalnymi i gospodarczymi, w części wschodniej rozciąga się rozległy park z mauzoleum, wzniesionym w jego pd.-wsch. krańcu.

Budynek stajni i wozowni obecnie wolnostojący, usytuowany w północnej części założenia. Położony w pobliżu domu mieszkalnego II, po jego północnej stronie, oraz budynku ujeżdżalni, tworzących, przed 1945 rokiem kompleks zabudowań z prostokątnym dziedzińcem.

## MATERIAŁ, KONSTRUKCJA, TECHNIKA

*Ściany:*

- ściany murowane z cegły ceramicznej; elewacje i wnętrza tynkowane,
- ściany stajni (skrzydło północne) w 1/3 wysokości wyłożone białymi płytkami ceramicznymi, z niebieską poziomą opaską; obecnie pomalowane farbą,

*Detal architektoniczny*

- część cokołowa elewacji oraz opaski otworów okiennych i drzwiowych wykonane z cegły klinkierowej,
- filary podtrzymujące strop podcienia (w skrzydle zachodnim) murowane, oblicowane cegłą klinkierową, głowice proste piaskowcowe
- kolumny wspierające stropy – cementowe(?).

*Sklepienia i stropy:*

- stropy masywne, wsparte na cementowych kolumnach, wzmocnione podciągami; na poziomie posadzki poddasza miejscami widoczne wysklepki stropu odcinkowego
- w pn.-zach. narożu budynku oraz w podcieniu stropy odcinkowe na belkach

*Więźba dachowa:*

- więźba dachowa drewniana, w skrzydle zachodnim współczesna, krokwiowo-jętkowa z dwiema ścianami stolcowymi
- w skrzydle północnym więźba dachowa drewniana wieszarowa z jednym wieszakiem i dwiema ścianami stolcowymi;

*Pokrycie dachu*

- skrzydło północne kryte dachówką cementową, gąsior ceramiczne
- skrzydło zachodnie oraz naroże między skrzydłami kryte papą na odeskowaniu (pokrycie współczesne)

c.d. wkładka nr 1



14. Kubatura	15. Powierzchnia użytkowa	16. Przeznaczenie pierwotne	17. Użytkowanie obecne
ok. 7180 m <sup>3</sup>	ok. 1241 m <sup>2</sup>	stajnia z wozownią	magazynowo-warsztatowe
18. Prace budowlane i konserwatorskie, ich przebieg i dokumentacja (po 1945 r.)  Lata 90. XX w. - wyburzenie południowej części kompleksu budynków stajni - w skrzydle zachodnim założenie nowej więźby dachowej wraz z konstrukcją nowych lukarn; założenie nowego, papowego, pokrycia dachu  Dokumentacji brak.		19. Stan zachowania (fundamenty, ściany zewnętrzne, ściany wewnętrzne, sklepienia, stropy, konstrukcje dachowe, pokrycie dachu, wyposażenie i instalacje) Stan zachowania dobry, po pracach remontowych.  - fundamenty, ściany zewnętrzne i wewnętrzne zachowanie w stanie dobrym, tynki w stanie dobrym; okładzina ceramiczna ścian stajni zachowana w stanie dobrym, ob. zamalowana farbą, - detal architektoniczny: opaski otworów okiennych kolumny i filary zachowane w stanie dobrym, - więźba dachowa w stanie dobrym; w skrzydle zachodnim współczesna, - pokrycie dachu szczelne; nad skrzydłem zachodnim współczesne, - stropy zachowane w stanie dobrym, - posadzki w stanie dobrym, - metalowa armatura okien w stanie dobrym, - stolarka drzwiowa – zachowana częściowo, wymaga prac zabezpieczających, - schody prowadzące na poddasze – konstrukcja i stopnie – w stanie średnim, wymagają remontu, - wyposażenie: zachowane żłoby z metalowymi pierścieniami na uprzęż, - instalacje w stanie dobrym,	
		20. Istniejące zagrożenia, najpilniejsze postulaty konserwatorskie  - zachowanie i remont schodów prowadzących na poddasze, - zachowanie i oczyszczenie ceramicznej okładziny ścian wnętrza z powłok malarskich, - zachowanie żłobów w skrzydle północnym, - remont i konserwacja drzwi prowadzących do kuźni (w skrzydle zachodnim),	



21. Akta archiwalne (rodzaj akt, numer i miejsce przechowywania)

A. Czyszczoń, *Studium historyczno-konserwatorskie założenia pałacowo-parkowego w Krowiarkach*, Wrocław 2008; w posiadaniu właściciela obiektu.

P. Batóg, *Inwentaryzacja architektoniczna*; 2010 r., w posiadaniu właściciela obiektu.

22. Bibliografia

*Adressbuch des Schlesienschen Grundbesitzers Nach amtlichen und authentischen Quellen bearbeitet*, Berlin 1919.

*Schlesiensches Güter Adressbuch*, Breslau 1873, [ukazujący się do 1937].

Ellerholz P., *Handbuch des Grundbesitzes im Deutschen Reiche*, Berlin 1880, [także 1892].

Knie J. G., *Alphabetisch – statistisch – topographische Übericht der Dörfer, Flecken, Städte*, Breslau 1845.

Groeger Th. *Immortellen. Dem Andenken d. Reichsgrafen Niklas von Gaschin und dessen Mutter Fany von Gaschin. Mit einer Stammtafel d. Geschichte von J. 1557 bis 1880*, b.r.

Korzeniowska W., *Ziemiaństwo na Górnym Śląsku w XIX i XX wieku. Studium monograficzne*, Opole 1997.

Triest F. *Topographisches Handbuch von Oberschlesien*, Breslau 1864 – 1865, t. 2, s. 676

Weltzel A. ks., *Geschichte des Ratiborer Archipresbyterats. (...)*, Breslau 1896.

Zimmermann F.A., *Beyträge zur Beschreibung von Schlesien*, Bd. 3, s. 160, Brieg 1784.

23. Źródła ikonograficzne (rodzaj, miejsce przechowywania)

Fotografie archiwalne z 1988 r. i z lat. 90. XX w., ze zbiorów p. Potockiego. Reprodukcyjne w posiadaniu właściciela obiektu.

Mapa topograficzna w skali 1:25000, 1883; wyd. 1928, 1942 r.

24. Uwagi różne

25. Opracowanie karty ewidencyjnej (data i podpis)

tekst 01.2011 r. Andrzej Czyszczoń *A. Czyszczoń*  
(data i podpis)

plany,  
rysunki 01.2011 wykonane na podstawie inwentaryzacji autorstwa P. Batoga z 2010 r.  
(data i podpis)

zdjęcia  
fotograficzne 11.2010 r. Andrzej Czyszczoń *A. Czyszczoń*  
(data i podpis)

miejsce przechowywania negatywów:

*Karta po wypełnieniu podlega ochronie na podstawie przepisów prawa autorskiego.*

26. Adnotacje o inspekcjach, informacje o zmianach (daty, imiona i nazwiska wypełniających)

27. Załączniki

Wkładki sztuk: 10



1. Miejscowość	<b>KROWIARKI</b>	5. Obiekt (nazwa jak w karcie) oraz adres	6. Zawartość wkładki
2. Gmina	Pietrowice Wielkie	STAJNIA Z WOZOWNIA	c.d. rubryki nr 12 - Historia
3. Powiat	raciborski		c.d. tekstu rubryki 13. - Opis.
4. Województwo	śląskie		

*c.d. rubryki nr 12. - Historia*

W II połowie XIX wieku wznosił wielorodzinny budynek mieszkalny (dom mieszkalny I) w pd.-zach. części parku oraz usytuowane w pn. części założenia, swobodnie rozmieszczone zabudowania mieszkalno-gospodarcze, widoczne na mapie topograficznej z 1883 roku.

W 1910 roku majątek przejął Edgar Hugo (1859-1939), kontynuował przemysłaną gospodarkę rolną w zakresie hodowli zwierząt i upraw roślin, w tym również roślin przemysłowych (ziemniaki), utrzymując wysoki poziom technologiczny. W pierwszym dziesięcioleciu XX wieku przebudował gruntownie obiekty usytuowane w pn. części założenia oraz wznosił nowe, tworząc z całości zwarty kompleks mieszkalno-gospodarczy ustawiony w czworobok z wewnętrznym dziedzińcem. Ten stan rzeczy potwierdza mapa topograficzna z lat 60 XX wieku. Zabudowania charakteryzowały się stromym dwuspadowym dachem z naczółkami z wbudowanymi lukarnami, tynkowanymi elewacjami i ujednoliconym wystrojem otworów okiennych i drzwiowych. Z ocalałego założenia obecnie zachował się jeden z budynków mieszkalnych współcześnie gruntownie przebudowany, stajnia z wozownią oraz ruiny ujeżdżalni.

Po 1908 roku majątek Krowiarki wspólnie z innymi dobrami bytomsko-siemianowickich Henck'łów von Donnersmarck wszedł w skład koncernu przemysłowo-rolnego przekształconego w 1921 roku w spółkę rodzinną prawa angielskiego pod nazwą The Henckel von Donnersmarck-Beuthen Estates Limited Ltd z siedzibą w Londynie.

W 1911 r. powołano fideikomiss, co zagwarantowało dalszy ekonomiczny sukces oraz niepodzielność majątku Krowiarki, stanowiąc finansowe zabezpieczenie dla całej rodziny i jej prawnych spadkobierców; w tym samym roku Edgar uzyskał tytuł do nazwiska von Henckel-Gaschin.

W 1930 roku majątek przejął Hans von Henckel – Gaschin (1899-1993) utrzymując dobro na niezmiennym poziomie gospodarczym. Istniejący stan rzeczy nie uległ zmianie do 1945 roku.

Na przełomie lat 30-40 XIX w. majątek liczył 568 mórg ziemi, hodowano w nim owce i bydło, posiadał gorzelnię do produkcji spirytusu i karcznię. Po zmianie właściciela nastąpił sukcesywny rozwój. W latach 1864-1880 było już 7959 mórg ziemi, przy pałacu znajdowała się stajnia z ogierami czystej krwi oraz wspomniana gorzelnia; między rokiem 1880-1908 majątek liczył 2321 ha ziemi, a w latach 1908-1937 posiadał 2183 ha. Hodowano w nim konie rasy oldenburskiej, trzodę rasy wschodniofryzyskiej, owce rasy oldenburskiej, bydło rasy holenderskiej.

Zabudowania mieszkalne i gospodarcze funkcjonalnie powiązane ze znajdującym się w bezpośrednim sąsiedztwie pałacem powstały w 2 połowie XIX wieku i w pierwszym dziesięcioleciu XX wieku. Około 1910 budynki mieszkalno-gospodarcze z wcześniej fazy budowy, usytuowane w pn. części założenia, włączono w obrys nowowznoszonych obiektów gruntownie je przebudowując.

**Budynek stajni z wozownią:** położony w północnej części założenia, w kompleksie mieszkalno-gospodarczym. Wzniesiony w pierwszym dziesięcioleciu XX wieku z wykorzystaniem fragmentów zabudowy bliżej nieokreślonego budynku z 2 poł. XIX wieku. Są to pomieszczenia ze stropami odcinkowymi na belkach i klatka schodowa. Budynek złożony z dwóch części. W skrzydle północnym mieściła się stajnia, w skrzydle zachodnim przechowywano powozy. W południowym ostatnim segmencie tej części zapewne funkcjonowała kuźnia(?) obecnie wykorzystywana jako garaż. Wozownia przez lata nie remontowana popadła w ruinę. W latach 80 XX wieku w tej części zawałił się dach, który pod koniec XX wieku (lata 90) odbudowano ze zmienioną geometrią. Prawdopodobnie odbudowano również stropy. W tym czasie rozebrane zostały również pozostające w ruinie budynki w pd.-zach. części kompleksu.

Wnętrze stajni utrzymane bez widocznych przekształceń, zachował się oryginalny system filarów, ceramiczna okładzina ścian stajni oraz żłoby z metalowymi pierścieniami na uprzęż.

Budynek z detalem architektonicznym o cechach historyzmu.



### *c.d. tekstu rubryki 13. Opis.*

#### *Posadzki, podłogi:*

- w skrzydle zachodnim (wozownia) – współczesna wylewka betonowa
- w skrzydle północnym posadzka ceramiczna z cegieł, miejscami wylewki betonowe
- na poddaszu posadzka ceramiczna z cegieł, miejscami wylewki betonowe; miejscami odsłonięte wysklepki ceramicznych stropów odcinkowych na belkach stalowych

#### *Schody:*

- schody prowadzące na poddasze, dwubiegowe powrotne na metalowej konstrukcji; podstopnice pełne metalowe, stopnie drewniane, wsparte na ażurowych, metalowych wolutowych wspornikach;

#### *Otwory drzwiowe:*

- otwory drzwiowe zamknięte łukiem odcinkowym oraz prostokątne,
- drzwi prowadzące do kuźni (południowa część skrzydła zachodniego) dwuskrzydłowe deskowe o konstrukcji spągowej, w górnej części obu skrzydeł niewielkie owalne przeszklone otwory,
- prowadzące do wozowni (skrzydło zachodnie) jednoskrzydłowe wrota, przesuwne na metalowych szynach,
- prowadzące do stajni (skrzydło północne)- dwuskrzydłowe drewniane obite blachą, z nadświetlem o drewnianych prostokątnych, szczeblinowych podziałach,
- prowadzące z poddasza na platformę przy facjacie - wtórnie umieszczone drzwi drewniane jednoskrzydłowe, płycinowe, pełne,
- prowadzące do pomieszczenia w narożu skrzydeł drewniane dwuskrzydłowe spągowe,
- drzwi w elewacji północnej skrzydła północnego drewniane dwuskrzydłowe deskowe o konstrukcji spągowej; w górnej części obu skrzydeł niewielkie prostokątne otwory ob. bez przeszklenia.

#### *Otwory okienne:*

- zamknięte łukiem odcinkowym, w większości otworów zachowana metalowa armatura wielopodziałowa o prostokątnych polach.

### **RZUT**

Budynek wzniesiony na planie litery L, złożony ze skrzydła północnego i zachodniego. *Skrzydło północne:* w części wsch. skrzydła północnego stajnia - trójnawowa, pięcioprzęsłowa. Wejście do stajni od strony południowej w przeszle środkowym.

*Skrzydło zachodnie:* w pd. krańcu skrzydła, na całej szerokości budynku wydzielone prostokątne pomieszczenie, z bezpośrednim wejściem od strony wschodniej, mieszczące kuźnię. W pozostałej części skrzydła, w elewacji wsch. prostokątne podcienie, otwarte czterema arkadami. Wnętrze wozowni jednoprzestrzenne z wtórnie wydzielonym prostokątnym pomieszczeniem w części południowej. Do pomieszczeń wozowni prowadzą dwa szerokie otwory drzwiowe.

W narożu obiektu wydzielone prostokątne pomieszczenia; w części północnej usytuowane dwubiegowe powrotne schody prowadzące na poddasze; wejście do pomieszczeń umieszczone w pn. ścianie podcienia.

### **BRYŁA**

Bryła rozczłonkowana. Obiekt dwuskrzydłowy założony na planie litery L. Usytuowany na niewielkiej nierówności terenu opadającej w kierunku północnym. Budynek jednokondygnacyjny, kryty dachami dwuspadowymi, nad wschodnią elewacją skrzydła północnego z naczółkiem. W obu połaciach dachu skrzydła zach. oraz w południowej połaci dachu skrzydła północnego współczesne lukarny kryte dachami dwuspadowymi.

W środkowej części elewacji południowej skrzydła północnego facjata zwieńczona trójkątnym szczytem.

Wschodnia elewacja skrzydła zachodniego z podcieniem otwartym czterema arkadami zamkniętymi łukiem odcinkowym.

### **ELEWACJE**

Elewacje gładko tynkowane; od strony zach. i pn. z wysoką partią cokołową oblicowaną cegłą klinkierową. Otwory okienne i drzwiowe w większości zamknięte łukiem odcinkowym oraz prostokątne ujęte uszakowymi opaskami z cegły klinkierowej.

#### **Skrzydło północne**

##### *Elewacja południowa (frontowa)*

Jednokondygnacyjna, siedmioosiowa. W osi środkowej szeroki otwór drzwiowy zamknięty łukiem odcinkowym, ujęty opaską z kluczem, wykonaną z cegły klinkierowej. Po obu stronach otworu drzwiowego duże otwory okienne zamknięte łukiem odcinkowym, w analogicznym obramieniu. Oś środkowa w partii dachu zaakcentowana wysoką facjata, zwieńczoną trójkątnym szczytem. Na osi szczytu prostokątny otwór drzwiowy, w klinkierowej opasce, poprzedzony niewielką, prostokątną platformą, zabezpieczoną prostymi wąskimi metalowymi poręczami. W zwieńczeniu szczytu okulus w klinkierowej opasce z czterema klińcami.



1. Miejscowość	<b>KROWIARKI</b>	5. Obiekt (nazwa jak w karcie) oraz adres	6. Zawartość wkładki
2. Gmina	Pietrowice Wielkie	<b>STAJNIA Z WOZOWNIA</b>	c.d. tekstu rubryki 13. - Opis. Spis ilustracji.
3. Powiat	raciborski		
4. Województwo	śląskie		

W pozostałych osiach elewacji niewielkie otwory okienne, zamknięte łukiem odcinkowym, ujęte dwuuszakowymi klinkierowymi opaskami z kluczem. Otwory okienne posiadają skośne zewnętrzne parapety wykonane z klinkierowych kształtek.

W zachodnim krańcu elewacji duży, zamknięty łukiem odcinkowym, otwór okienny w analogicznej opasce, doświetlający pomieszczenia w narożu obiektu.

#### *Elewacja wschodnia*

Zwieńczona trapezowym szczytem. W dolnej części elewacja bez otworów. W pierwszej kondygnacji szczytu cztery zamknięte łukiem odcinkowym otwory okienne w klinkierowych dwuuszakowych opaskach z kluczem; oba skrajne wtórnie zamurowane. W zwieńczeniu szczytu dwa niewielkie prostokątne otwory okienne w analogicznych opaskach.

#### *Elewacja północna*

Partia cokołowa wyłożona okładziną z cegły klinkierowej. Wsch. część elewacji stanowi 7-osiowa elewacja stajni o niewielkich otworach okiennych zamkniętych łukiem odcinkowym, analogicznych jak w elewacji pd. Odległości między osiami okiennymi zmniejszają się, im bliżej środka elewacji.

Zach. część elewacji stanowi elewacja północna skrzydła zachodniego, niesymetryczna dwukondygnacyjna, trójosiowa, o nieregularnie rozmieszczonych otworach: jednym otworze drzwiowym i dwóch otworach okiennych oraz wąskim otworze wentylacyjnym, otwory okienne i wentylacyjny ujęte klinkierowymi opaskami.

#### **Skrzydło zachodnie**

##### *Elewacja wschodnia*

Jednokondygnacyjna, pięcioosiowa, niesymetryczna. W osi pierwszej od południa szeroki otwór drzwiowy mieszczący dwuskrzydłowe wrota, ujęty klinkierową uszakową opaską z kluczem. Nad otworem prostokątna platforma.

W pozostałej części budynku podcienia, otwarte czterema szerokimi arkadami o łukach odcinkowych, wspartych na czworobocznych filarach, z klinkierowych kształtek o wyokrąglonych narożach. Głowice filarów proste, piaskowcowe.

Za podcieniem w ścianie wsch. dwa szerokie otwory drzwiowe zamknięte łukiem odcinkowym, z szerokimi przesuwными wrotami; w ścianie północnej otwór drzwiowy o analogicznym wykroju.

#### *Elewacja południowa*

Zwieńczona trapezowym szczytem. Partia cokołowa wyłożona okładziną z cegły klinkierowej. W dolnej części elewacji na osi oraz przy zachodniej krawędzi niewysokie wąskie przypory wykonane z cegły klinkierowej. We wschodniej części elewacji niewielki, otwór okienny analogiczny jak w elewacjach stajni skrzydło północnym. W szczycie duży otwór okienny w kształcie leżącego prostokąta, ujęty klinkierową dwuuszakową opaską z kluczem.

#### *Elewacja zachodnia*

Cokołowa partia elewacji wyłożona okładziną z cegły klinkierowej.

Elewacja jednokondygnacyjna, dwudzielna, odpowiadająca układowi wnętrza. Południowa część elewacji (wozownia) pięcioosiowa o niewielkich otworach okiennych o kształcie i dekoracji analogicznych jak w otworach okiennych stajni.

Północna część elewacji czteroosiowa, o większych otworach okiennych zamkniętych łukiem odcinkowym, ujętych dwuuszakowymi klinkierowymi opaskami.

#### **WNĘTRZE**

Stajnia (skrzydło północne) o układzie trójnawowym, pięcioprzęsłowa, dzielona czworobocznymi filarami wspierającymi strop, z podciągami o zarysie trapezu. Naroża filarów sfazowane. Ściany stajni w 1/3 wysokości wyłożone białymi płytkami ceramicznymi z błękitną poziomą opaską. Zachowane również żłoby z metalowymi pierścieniami do mocowania uprząży.

#### **WYPOSAŻENIE**

Zachowane żłoby w stajni.

#### **INSTALACJE**

Elektryczna, odgromowa, wod.-kan.



## SPIS ILUSTRACJI

1. skrzydło zachodnie, elewacja wschodnia
2. skrzydło północne, elewacja południowa
3. skrzydło północne, elewacja północna
4. widok ogólny od pn.-zach.
5. skrzydło zachodnie, elewacja zachodnia
6. widok ogólny od pd.-zach.
7. skrzydło północne, elewacja wschodnia
8. skrzydło północne, środkowy fragment elewacji południowej
9. skrzydło zachodnie, otwór drzwiowy w części południowej
10. otwór drzwiowy w elewacji północnej
11. skrzydło północne, ślepe okno w elewacji wsch.
12. elewacja północna, otwór wentylacyjny
13. elewacja północna, otwory okienne
14. skrzydło zachodnie, elewacja wschodnia, arkada podcienia
15. skrzydło zachodnie, podcienie
16. skrzydło zachodnie, kuźnia
17. skrzydło zachodnie, wnętrze wozowni
18. skrzydło zachodnie, strop w wozowni
19. skrzydło północne, stajnia, wnętrze
20. skrzydło północne, stajnia, wnętrze
21. stajnia, żłoby
22. stajnia, posadzka
23. stajnia, ceramiczna okładzina ścian
24. stajnia, ceramiczna okładzina ścian
25. północno-zachodnie naroże budynku, schody na poddasze
26. konstrukcja schodów
27. skrzydło północne, więźba dachowa
28. skrzydło północne, więźba dachowa
29. skrzydło północne, więźba dachowa
30. skrzydło północne, więźba dachowa
31. skrzydło zachodnie, współczesna więźba dachowa
32. poddasze, widoczne wysklepki stropu odcinkowego
33. fotografia archiwalna z lat 80. XX w., ze zbiorów p. Potockiego
34. fotografia archiwalna z lat 80. XX w., ze zbiorów p. Potockiego
35. fotografia archiwalna z lat 80. XX w., ze zbiorów p. Potockiego
36. fotografia archiwalna z lat 80. XX w., ze zbiorów p. Potockiego
37. fotografia archiwalna z lat 80. XX w., ze zbiorów p. Potockiego
38. fotografia archiwalna z lat 80. XX w., ze zbiorów p. Potockiego

39. fotografia archiwalna z lat 90. XX w., ze zbiorów p. Potockiego
40. fotografia archiwalna z lat 90. XX w., ze zbiorów p. Potockiego
41. fotografia archiwalna z lat 90. XX w., ze zbiorów p. Potockiego
42. fotografia archiwalna z lat 90. XX w., ze zbiorów p. Potockiego
43. fragment mapy topograficznej z 1883 r., w skali 1:25000, powiększony
44. fragment mapy topograficznej z l. 60. XX w., w skali 1:2000



1. Miejscowość	<b>KROWIARKI</b>  <b>Pietrowice Wielkie</b> <b>raciborski</b>  <b>śląskie</b>	5. Obiekt (nazwa jak w karcie) oraz adres	6. Zawartość wkładki
2. Gmina		<b>STAJNIA Z WOZOWNIĄ</b>	Dokumentacja fotograficzna
3. Powiat			
4. Województwo			



1



2



3





4



5



6



7



1. Miejscowość	<b>KROWIARKI</b>	5. Obiekt (nazwa jak w karcie) oraz adres	6. Zawartość wkładki
2. Gmina	Pietrowice Wielkie	<b>STAJNIA Z WOZOWNIĄ</b>	Dokumentacja fotograficzna
3. Powiat	raciborski		
4. Województwo	śląskie		



8



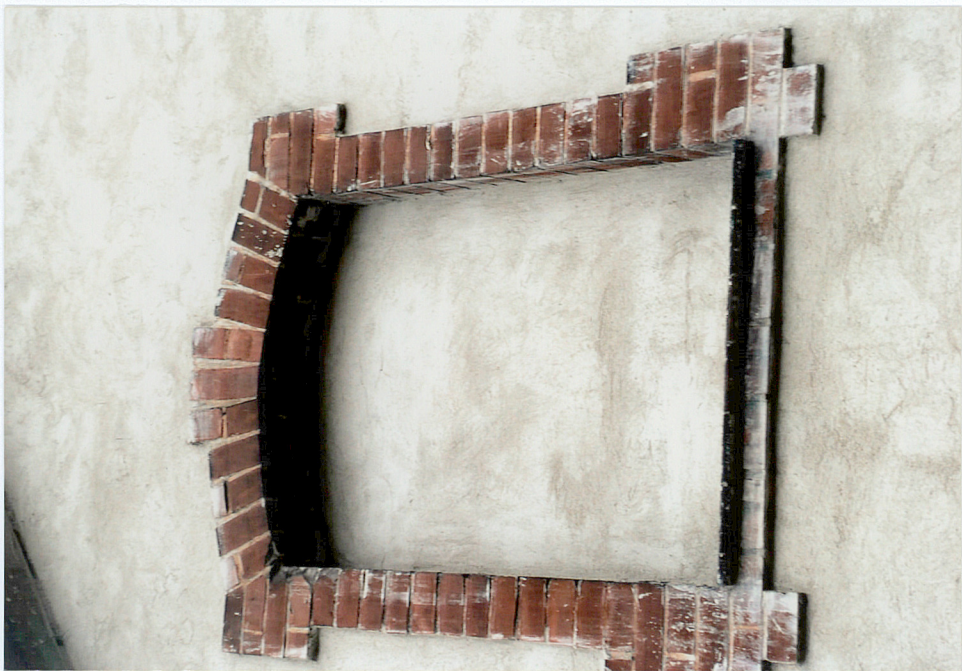
9



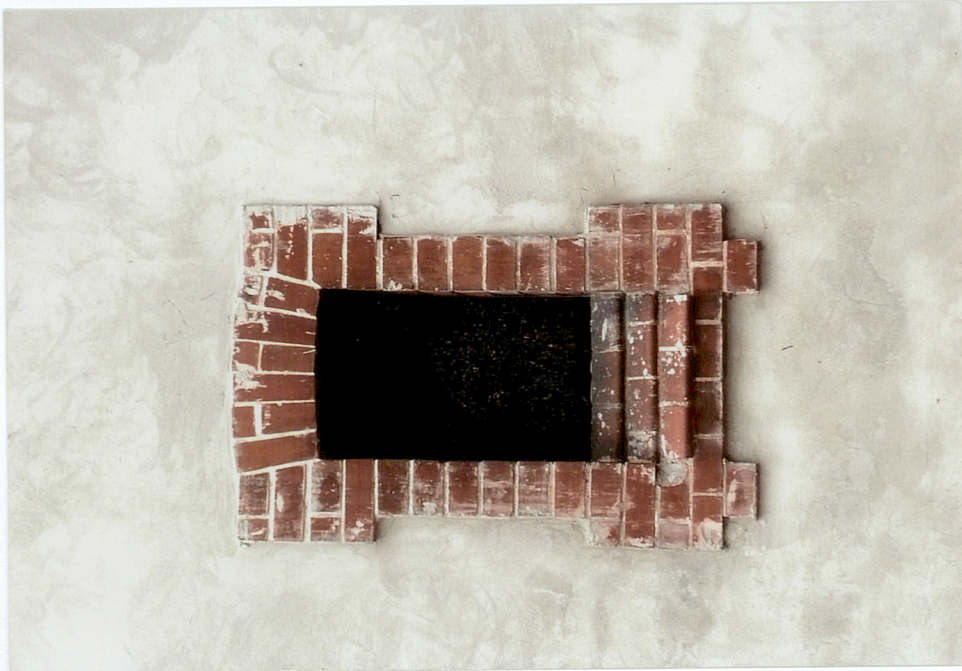
10



11



12



13



14



1. Miejscowość	<b>KROWIARKI</b>	5. Obiekt (nazwa jak w karcie) oraz adres	6. Zawartość wkładki
2. Gmina	Pietrowice Wielkie		
3. Powiat	raciborski	<b>ŚAJNIA Z WOZOWNIĄ</b>	Dokumentacja fotograficzna
4. Województwo	śląskie		



15



16



17





18



20



19



21



1. Miejscowość 2. Gmina 3. Powiat 4. Województwo	<b>KROWIARKI</b> Pietrowice Wielkie raciborski śląskie	5. Obiekt (nazwa jak w karcie) oraz adres  <b>STAJNIA Z WOZOWNIĄ</b>	6. Zawartość wkładki  Dokumentacja fotograficzna
---	---	--	--



22



23



24





27



25



28



26



1. Miejscowość

**KROWIARKI**

5. Obiekt (nazwa jak w karcie) oraz adres

6. Zawartość wkładki

2. Gmina

Pietrowice Wielkie

3. Powiat

raciborski

**STAJNIA Z WOZOWNIĄ**

Dokumentacja fotograficzna

4. Województwo

śląskie



29



30



31





32



33



34



35



1. Miejscowość **KROWIARKI**  
 2. Gmina **Pietrowice Wielkie**  
 3. Powiat **raciborski**  
 4. Województwo **śląskie**

5. Obiekt (nazwa jak w karcie) oraz adres

**STAJNIA Z WOZOWNIĄ**

6. Zawartość wkładki

**archiwalia**



36



37



38





39



40



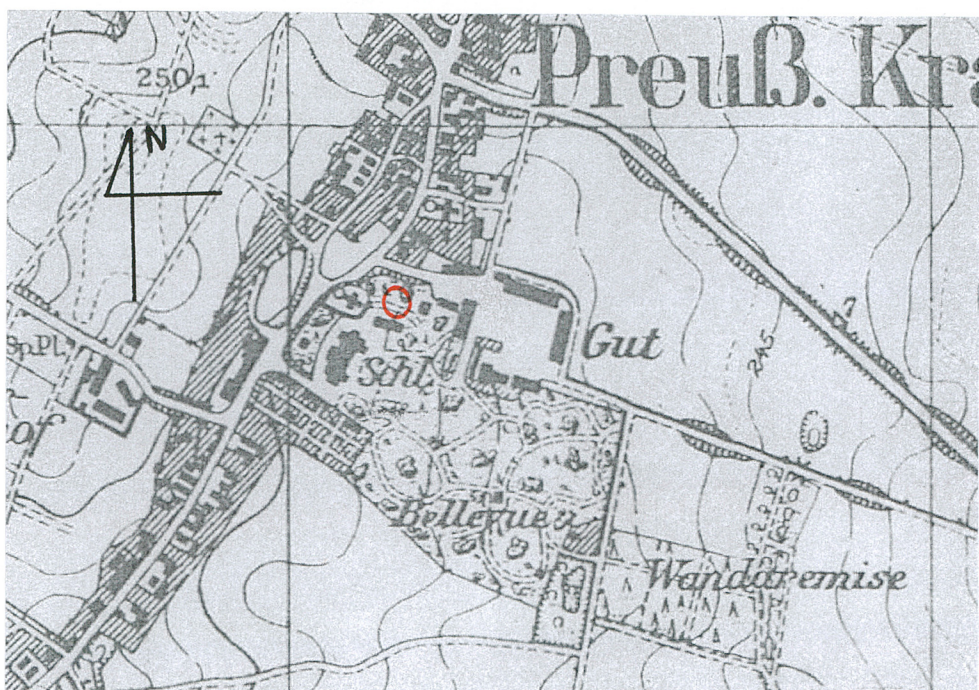
41



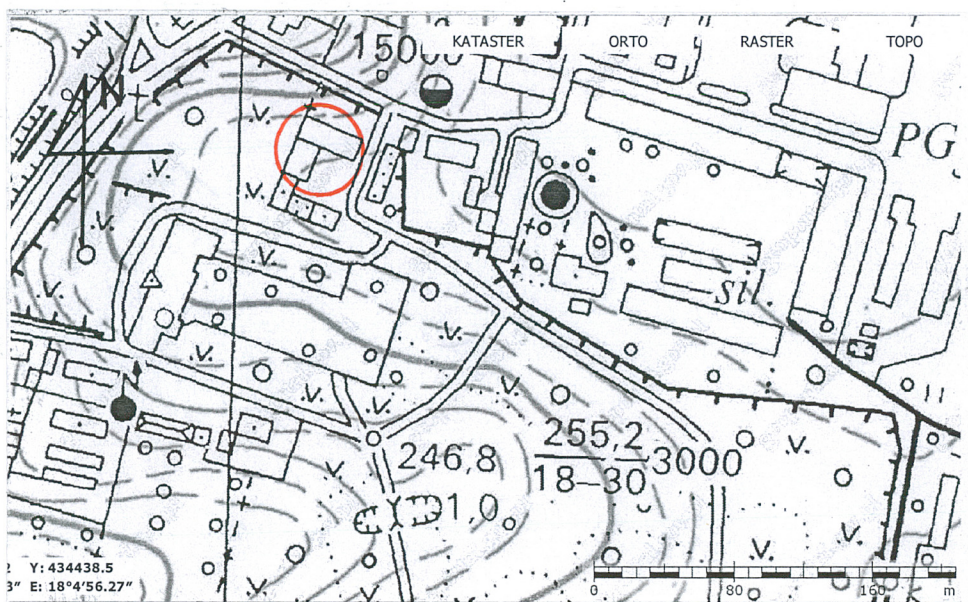
42



1. Miejscowość	<b>KROWIARKI</b>	5. Obiekt (nazwa jak w karcie) oraz adres	6. Zawartość wkładki
2. Gmina	<b>Pietrowice Wielkie</b>		
3. Powiat	<b>raciborski</b>	<b>STAJNIA Z WOZOWNIĄ</b>	<b>Archiwalia</b>
4. Województwo	<b>śląskie</b>		



43



44



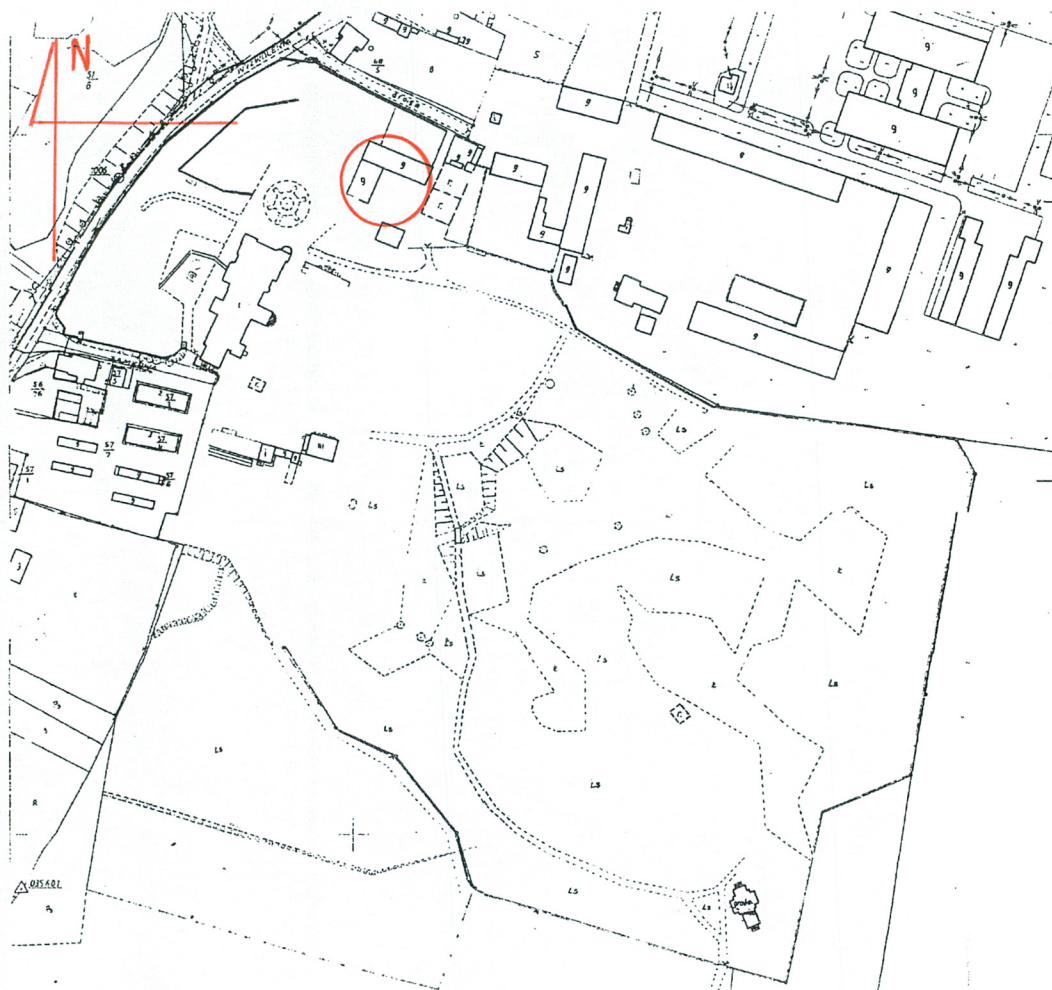
1. Miejscowość **KROWIARKI**  
2. Gmina **Pietrowice Wielkie**  
3. Powiat **raciborski**  
4. Województwo **śląskie**

5. Obiekt (nazwa jak w karcie) oraz adres

**STAJNIA Z WOZOWNIĄ**

6. Zawartość wkładki

Plan sytuacyjny.  
Rzut przyziemia.



Plan sytuacyjny zespołu pałacowo-parkowego, skala 1:4 000



