

## KRAJOWY OŚRODEK BADAŃ I DOKUMENTACJI ZABYTEKÓW W WARSZAWIE

## KARTA EWIDENCYJNA ZABYTEKÓW ARCHITEKTURY I BUDOWNICTWA

Nr

3952

1. Obiekt

330/3

DOM MIESZKALNY II

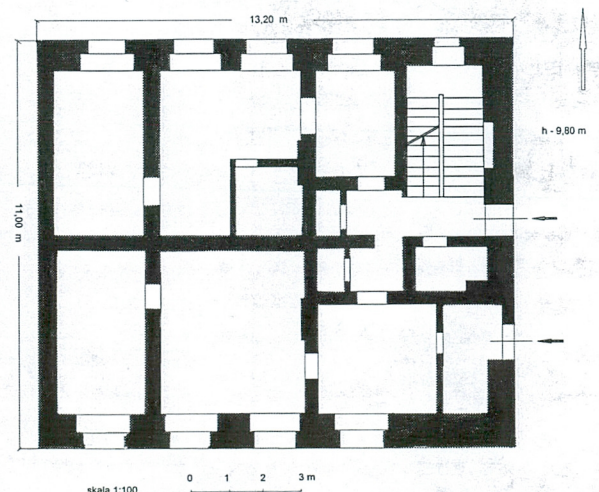
2. Czas powstania

2. poł. XIX w., ok. 1910, I. 70. XX w

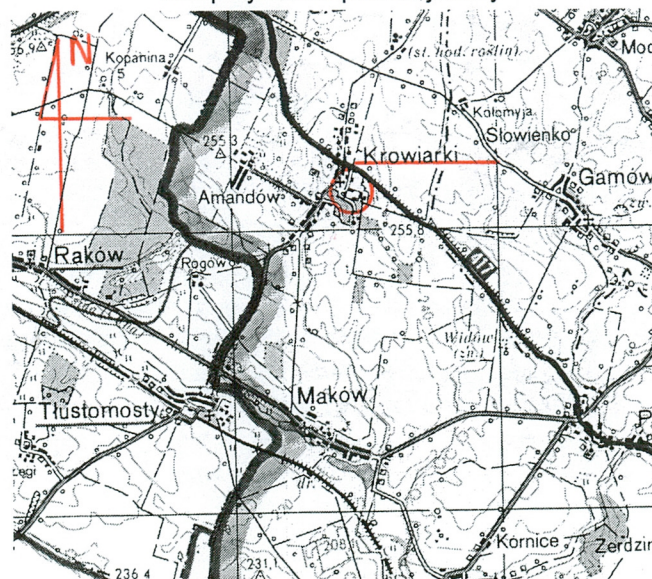
3. Miejscowość

KROWIARKI

11. Zdjęcia, rzut, sytuacja, orientacja



rzut przyziemia pomniejszony



Plan orientacyjny, skala 1:100 000

4. Adres

ul. Zamkowa 5  
47-480 Krowiarkinr ewidencyjny działki 48/6, Ob. 0005 Krowiarki  
nr księgi wieczystej [REDACTED]

5. Przynależność administracyjna

województwo śląskie  
powiat raciborski  
gmina Pietrowice Wielkie

6. Poprzednie nazwy miejscowości

1223 – de Crauar, 1228 - Krauar  
1845-1914 -Polnisch Krawarn (Polski Krawarz)  
1914-1945 - Preußisch Krawarn

7. Przynależność administracyjna przed 01.01.1999

województwo katowickie  
gmina Pietrowice Wielkie

8. Właściciel i jego adres

Kalydna Sp. z o.o  
ul. Balwierska 37  
67-200 Głogów

9. Użytkownik i jego adres

Kalydna Sp. z o.o  
ul. Balwierska 37  
67-200 Głogów

10. Rejestr zabytków



## HISTORIA

Wieś Krowiarki w źródłach historycznych wzmiankowana była już w XIII wieku. Majątek w Krowiarkach związany jest z istnieniem od XVI wieku we wsi siedziby rycerskiej, przekształconej z upływem lat w domenę szlachecką. Pierwszym znanym z imienia właścicielem miejscowych dóbr był Johann von Trach (1502), następnie Casper Wyskota auf Tworkau (1514), rodzina von Beess (1564 – 1639), von Dobschütz (1615-1667), von Patschin (1680–1770), Johann Dembowski ? (1772-1773), Georg Ludwik von Dallwig (1775 – 1788), Balthasar Philip von Thun (1778 – 1800), rodzina von Strachwitz (1800 – 1843), rodzina von Gaschin (1843 – 1879). W 1879 dobra przeszły w posiadanie Henckl'ów von Donnersmarck. Od 1911 do 1945 r. były własnością połączonych rodów von Henckel-Gaschin. Od marca do lipca 1945 r. w majątku stacjonowały oddziały Armii Czerwonej. W latach 1945-1947 r. w pałacu mieściła się szkoła, następnie w latach 1947–1960 działał Państwowy Dom Dziecka i przedszkole, od 1960–1970 r. funkcjonował Wojewódzki Szpital Rehabilitacyjny (przemianowany na Wojewódzki Zespół Rehabilitacyjno – Ortopedyczny). W 1970 r. zabudowania przypałacowe wraz z pałacem przejęło Wojewódzkie Zjednoczenie Gospodarki Komunalnej i Mieszkaniowej w Opolu; w 1975 r. teren uzyskała Dyrekcja Okręgowej Kolei Państwowej w Katowicach. W 1981 roku nieruchomość przejął Skarbu Państwa, od 1984 r. była w posiadaniu – Gminy Pietrowice Wielkie. W 1988 r. zespół sprzedano prywatnemu inwestorowi. W roku 2007 zakupiony został przez obecnych właścicieli.

W 1843 roku Amand von Gaschin (1815-1866) z Żyrowej kupił od Ernsta von Strachwitz'a za sumę 310.000 RM zadłużony i zaniedbany majątek Krowiarki. Umowę kupna sprzedaży podpisał 24 lutego w Raciborzu. Nowy właściciel majątek gruntownie zreorganizował i uporządkował finanse. Wprowadził nowoczesne metody hodowli zwierząt i uprawy zbóż, sprowadził konie pociągowe rasy angielskiej, konie oldenburskie do prac polowych, zakupił nowe rasy zwierząt hodowlanych jak merynosy hiszpańskie, bydło holenderskie. Rozbudował i budował nowe obejścia w przynależnych gospodarstwach pomocniczych (*Amandhof, Oberhof, Kopanina-(Niklasfof), Thurmas, Makau, Rogow, Wydw, Katscher, Langenau, Krotfeld*).

W 1879 majątek odziedziczyła Wanda Malwina von Gaschin (1832-1908), od 1856 roku żona Hugona II Henckl'a von Donnersmarck (1837-1908). W 1901 Wanda Malwina, przygotowała prawne założenia do powołania fideikomissu. Hugon II intensyfikował gospodarkę rolno-hodowlaną stosując nawozy sztuczne, rozwijał mechanizację sprowadzając młockarnie, pługi parowe typu „Phoenix”, lokomobile. Przebudował i rozbudował stajnie, obory, chlewnie. Hodował też konie.

c.d. wkładka nr 1

## SYTUACJA

Obiekt znajduje się na terenie zespołu pałacowo-parkowego, położonego w środkowej części miejscowości, po wsch. stronie głównej drogi wiejskiej.

W zachodniej części zespołu usytuowany jest pałac wraz z towarzyszącymi mu budynkami mieszkalnymi i gospodarczymi, w części wschodniej rozciąga się rozległy park z mauzoleum, wzniesionym w jego pd.-wsch. krańcu.

Dom mieszkalny II, ob. wolnostojący, usytuowany jest w północnej części założenia. Położony w pobliżu budynków stajni i wozowni oraz ujeżdżalni, tworzących, przed 1945 rokiem, kompleks zabudowań z prostokątnym dziedzińcem.

## MATERIAŁ, KONSTRUKCJA, TECHNIKA

*Ściany:*

- ściany murowane z cegły ceramicznej, na zaprawie cementowo-wapiennej; elewacje i wnętrza tynkowane.

*Sklepienia i stropy:*

- w piwnicach oraz na I i II kondygnacji sklepienia ceramiczne, odcinkowe na belkach stalowych,
- na poddaszu stropy drewniane z podsufitką.

*Wieżba dachowa i pokrycie:*

- wieżba dachowa drewniana, krokwiowo-jętkowa(?) (konstrukcja przestłonięta ścianami działowymi pomieszczeń mieszkalnych poddasza),
- dach kryty płytami eternitowymi(?) na odeskowaniu.

*Posadzki i podłogi:*

- w piwnicy posadzka ceramiczna z cegieł,
- w pozostałych pomieszczeniach wylewki betonowe ze współczesnymi okładzinami oraz podłogi drewniane z desek.

*Schody:*

- schody prowadzące do piwnicy ceglane, tynkowane, zabiegowe
- w klatce schodowej schody dwubiegowe powrotne, o metalowej konstrukcji, podstopnice metalowe ażurowe zdobione motywem stylizowanego kwiatu; stopnie drewniane oparte na wolutowych metalowych wspornikach; balustrada metalowa z słupków ujętych ozdobnie giętymi prętami; słupki przy rozpoczęciu biegu drewniane o kanelowanym trzonie z pierścieniem, zakończone kulą; poręcz drewniana zakończona toczoymi gałkami.

c.d. wkładka nr 1



14. Kubatura  ok. 1121 m <sup>3</sup>	15. Powierzchnia użytkowa  ok. 313 m <sup>2</sup>	16. Przeznaczenie pierwotne  dom mieszkalny dom masztalerza(?)	17. Użytkowanie obecne  dom mieszkalny
18. Prace budowlane i konserwatorskie, ich przebieg i dokumentacja (po 1945 r.)  W latach 70. XX w. obiekt znacznie przekształcony: - przemurowanie otworów okiennych, z wymianą stolarki okiennej na współczesną, - założenie współczesnych tynków, - bieżące prace remontowe.  Dokumentacji brak.		19. Stan zachowania (fundamenty, ściany zewnętrzne, ściany wewnętrzne, sklepienia, stropy, konstrukcje dachowe, pokrycie dachu, wyposażenie i instalacje)  Stan zachowania dobry. Obiekt znacznie przebudowany w l. 70. XX w.: przemurowanie otworów okiennych, wymiana stolarki okiennej.  - fundamenty, ściany nośne i działowe zachowanie w stanie dobrym, - tynki zewnętrzne i wewnętrzne w stanie dobrym – współczesne, - więźba dachowa w stanie dobrym, - pokrycie dachu szczelne, w stanie dobrym, - stropy zachowane w stanie dobrym, - posadzki i podłogi w stanie dobrym, - stolarka okienna współczesna, stan dobry, - stolarka drzwiowa – w części pomieszczeń zachowana drewniana płycinowa - zachowana oryginalna klatka schodowa, w stanie dobrym, - wyposażenie niezachowane, - instalacje w stanie dobrym,	
		20. Istniejące zagrożenia, najpilniejsze postulaty konserwatorskie  - budynek w stanie dobrym; po remoncie, - zachować klatkę schodową, - zachować stropy odcinkowe w pomieszczeniach,	

21. Akta archiwalne (rodzaj akt, numer i miejsce przechowywania)

A. Czystczoń, *Studium historyczno-konserwatorskie założenia pałacowo-parkowego w Krowiarkach*, Wrocław 2008, w posiadaniu właściciela obiektu.

P. Batóg, *Inwentaryzacja architektoniczna*, 2010 r., w posiadaniu właściciela obiektu.

22. Bibliografia

*Adressbuch des Schlesiens Grundbesitzers Nach amtlichen und authentischen Quellen bearbeitet*, Berlin 1919.

*Schlesisches Güter Adressbuch*, Breslau 1873, [ukazujący się do 1937].

Ellerholz P., *Handbuch des Grundbesitzes im Deutschen Reiche*, Berlin 1880, [także 1892].

Knie J. G., *Alphabetisch – statistisch – topographische Übericht der Dörfer, Flecken, Städte*, Breslau 1845.

Groeger Th. *Immortellen. Dem Andenken d. Reichsgrafen Niklas von Gaschin und dessen Mutter Fany von Gaschin. Mit einer Stammtafel d. Geschichte von J. 1557 bis 1880*, b.r.

Korzeniowska W., *Ziemiaństwo na Górnym Śląsku w XIX i XX wieku. Studium monograficzne*, Opole 1997.

Triest F. *Topographisches Handbuch von Oberschlesien*, Breslau 1864 – 1865, t. 2, s. 676

Weltzel A. ks., *Geschichte des Ratiborer Archipresbyterats*. (...), Breslau 1896.

Zimmermann F.A., *Beyträge zur Beschreibung von Schlesien*, Bd. 3, s. 160, Brieg 1784.

23. Źródła ikonograficzne (rodzaj, miejsce przechowywania)

Fotografie archiwalne z 1988 r. oraz z lat 90. XX w.; ze zbiorów p. Potockiego. Reprodukcyjne w posiadaniu właściciela obiektu.

Mapa topograficzna w skali 1:25000, 1883; wyd. 1928, 1942 r.

24. Uwagi różne

25. Opracowanie karty ewidencyjnej (data i podpis)

tekst 01.2011 r. Andrzej Czystczoń

*A. Czystczoń*  
(data i podpis)

plany,

rysunki 01.2011 wykonane na podstawie inwentaryzacji autorstwa P. Batoga z roku 2010 r.  
(data i podpis)

zdjęcia

fotograficzne 10/12.2010 r. Andrzej Czystczoń

*A. Czystczoń*  
(data i podpis)

miejsce przechowywania negatywów:

*Karta po wypełnieniu podlega ochronie na podstawie przepisów prawa autorskiego.*

26. Adnotacje o inspekcjach, informacje o zmianach (daty, imiona i nazwiska wypełniających)

27. Załączniki

Wkładki sztuk: 6



1. Miejscowość	<b>KROWIARKI</b>	5. Obiekt (nazwa jak w karcie) oraz adres	6. Zawartość wkładki
2. Gmina	Pietrowice Wielkie	<b>DOM MIESZKALNY II</b>	c.d. tekstu rubryki nr 12 - Historia
3. Powiat	raciborski		c.d. tekstu rubryki 13. - Opis
4. Województwo	śląskie		

*c.d. rubryki nr 12. - Historia*

W 2 połowie XIX wieku wznosił wielorodzinny budynek mieszkalny (dom mieszkalny I) w pd.-zach. części parku oraz usytuowane w pn. części założenia, swobodnie rozmieszczone zabudowania mieszkalno-gospodarcze, widoczne na mapie topograficznej z 1883 roku.

W 1910 roku majątek przejął Edgar Hugo (1859-1939). Kontynuował przemysłaną gospodarkę rolną w zakresie hodowli zwierząt i upraw roślin, w tym również roślin przemysłowych (ziemniaki), utrzymując wysoki poziom technologiczny. W pierwszym dziesięcioleciu XX wieku przebudował gruntownie obiekty usytuowane w pn. części założenia oraz wznosił nowe, tworząc z całości zwarty kompleks mieszkalno-gospodarczy ustawiony w czworobok z wewnętrznym dziedzińcem. Ten stan rzeczy potwierdza mapa topograficzna z lat 60 XX wieku. Zabudowania charakteryzowały się stromym dwuspadowym dachem z naczółkami z wbudowanymi lukarnami, tynkowanymi elewacjami i ujednoliconym wystrojem otworów okiennych i drzwiowych. Z ocalałego założenia obecnie zachował się jeden z budynków mieszkalnych współcześnie gruntownie przebudowany, stajnia z wozownią oraz ruiny ujeżdżalni.

Po 1908 roku majątek Krowiarki wspólnie z innymi dobrami bytomsko-siemianowickich Henck'łów von Donnersmarck wszedł w skład koncernu przemysłowo-rolnego przekształconego w 1921 roku w spółkę rodzinną prawa angielskiego pod nazwą The Henckel von Donnersmarck-Beuthen Estates Limited Ltd z siedzibą w Londynie.

W 1911 r. powołano fideikomis, co zagwarantowało dalszy ekonomiczny sukces oraz niepodzielność majątku, stanowiąc finansowe zabezpieczenie dla całej rodziny i jej prawnych spadkobierców.

W 1930 roku majątek przejął Hans von Henckel – Gaschin (1899-1993) utrzymując dobra na niezmiennym poziomie gospodarczym. Istniejący stan rzeczy nie uległ zmianie do 1945 roku.

Na przełomie lat 30-40 XIX w. majątek liczył 568 mórg ziemi, hodowano w min owce i bydło, posiadał gorzelnię do produkcji spirytusu i karczmę. Po zmianie właściciela nastąpił sukcesywny rozwój. W latach 1864-1880 było już 7959 mórg ziemi, przy pałacu znajdowała się stajnia z ogierami czystej krwi oraz wspomniana gorzelnia; między rokiem 1880-1908 majątek liczył 2321 ha ziemi, a w latach 1908-1937 posiadał 2183 ha. Hodowano w nim konie rasy oldenburskiej, trzodę rasy wschodniofryzyskiej, owce rasy oldenburskiej, bydło rasy holenderskiej.

Zabudowania mieszkalne i gospodarcze funkcjonalnie powiązane ze znajdującym się w bezpośrednim sąsiedztwie pałacem powstały w 2 połowie XIX wieku i w pierwszym dziesięcioleciu XX wieku. Około 1910 budynki mieszkalno-gospodarcze z wcześniej fazy budowy, usytuowane w pn. części założenia, włączono w obrys nowowznoszonych obiektów gruntownie je przebudowując.

**Budynek mieszkalny II:** wielorodzinny, wzniesiony dla pracowników zatrudnionych w pałacu i majątku. Położony w pn. przypałacowej części, w kompleksie mieszkalno-gospodarczym zbudowanym na przełomie lat 70-90 XIX wieku, przebudowanym ok. 1910 r. Zapewne zajmowany przez masztalerza(?), stangreta(?) i kowala(?), z racji bliskiego sąsiedztwa budynków ujeżdżalni i stajni z wozownią. Od zach. do obecnej ściany szczytowej przylegał bliżej nie określony budynek gospodarczy (aktualnie nie zachowany), co potwierdza mapa z lat 60. XX w.

Obiekt zamieszkały i nieprzerwanie użytkowany. W latach 70. XX wieku poddany został daleko posuniętym pracom remontowym, w trakcie których przemurowano otwory okienne i o tynkowano elewacje. W wyniku remontu elewacje obiektu zatraciły cechy stylowe. Zachowana oryginalna klatka schodowa, oraz układ wnętrza.

Obiekt obecnie bez cech stylowych.



*c.d. tekstu rubryki 13. Opis.*

*Otwory drzwiowe:*

- otwory drzwiowe prostokątne
- w otworze drzwiowym wejścia głównego drzwi współczesne jednoskrzydłowe pełne
- we wnętrzu otwory drzwiowe ujęte drewnianymi ościeżnicami o profilowanych krawędziach; drzwi jednoskrzydłowe płycinowe pełne oraz współczesne drewniane
- drzwi prowadzące do piwnicy – jednoskrzydłowe, wykonane z desek, spagowe

*Otwory okienne:*

- otwory okienne prostokątne; stolarka okienna współczesna drewniana, okna dwuskrzydłowe podwójne
- w klatce schodowej wysoki prostokątny otwór okienny o wysokości dwóch kondygnacji, wypełniony współczesną stolarką okienną

## **RZUT**

Budynek wzniesiony na planie prostokąta, dwutraktowy. Wejście do budynku umieszczone w elewacji wschodniej. Otwór drzwiowy południowy prowadzi do pomieszczeń na I kondygnacji; otwór drzwiowy północny do klatki schodowej.

Klatka schodowa usytuowana w pn.-wsch. narożu budynku.

## **BRYŁA**

Bryła zwarta. Budynek dwukondygnacyjny, podpiwniczony kryty dachem dwuspadowym, od strony wschodniej z naczółkiem. W południowej połaci dachu niewysoka facjata przykryta dachem pulpitowym. W połaci północnej dwie niewielkie lukarny kryte dachami pulpitowymi.

Na dachu wysoki ceglany komin.

## **ELEWACJE**

Elewacje współcześnie gładko tynkowane. Otwory okienne i drzwiowe współcześnie przemurowane.

*Elewacja północna (frontowa)*

Dwukondygnacyjna, pięcioosiowa, niesymetryczna, wtórnie przekształcona. W osi pierwszej od wsch. wąski, wysoki prostokątny otwór okienny klatki schodowej, o wysokości dwóch kondygnacji.

W pozostałych osiach w obu kondygnacjach prostokątne otwory okienne.

*Elewacja południowa*

Dwukondygnacyjna, czteroosiowa, niesymetryczna, z jednokondygnacyjną czteroosiową facjata, przykrytą dachem pulpitowym.

Otwory okienne oraz facjata przesunięte nieco na zachód względem osi symetrii. W obu kondygnacjach oraz w facjacie, w każdej z osi prostokątne otwory okienne.

*Elewacja wschodnia*

Dwukondygnacyjna, zwieńczona trapezowym szczytem, niesymetryczna, wtórnie przekształcona.

W kondygnacji I dwa prostokątne otwory drzwiowe, jeden umieszczony na osi, drugi w południowej części elewacji. W kondygnacji II trzy otwory okienne, w środkowej części elewacji dwa wąskie otwory okienne, w części południowej otwór okienny znacznie szerszy.

W szczycie dwa wąskie otwory okienne.

*Elewacja zachodnia*

Bez otworów, zakończona trójkątnym szczytem.

## **WNĘTRZE**

Układ wnętrz częściowo zachowany. Zachowana klatka schodowa z dwubiegowymi schodami powrotnymi.

## **WYPOSAŻENIE**

Niezachowane.

## **INSTALACJE**

Elektryczna, wod.-kan., odgromowa.



1. Miejscowość	<b>KROWIARKI</b>	5. Obiekt (nazwa jak w karcie) oraz adres	6. Zawartość wkładki
2. Gmina	Pietrowice Wielkie	DOM MIESZKALNY II	Dokumentacja fotograficzna.
3. Powiat	raciborski		
4. Województwo	śląskie		







3



4



5



6



1. Miejscowość	<b>KROWIARKI</b>	5. Obiekt (nazwa jak w karcie) oraz adres	6. Zawartość wkładki
2. Gmina	Pietrowice Wielkie	DOM MIESZKALNY II	Dokumentacja fotograficzna.
3. Powiat	raciborski		
4. Województwo	śląskie		



7



8



9





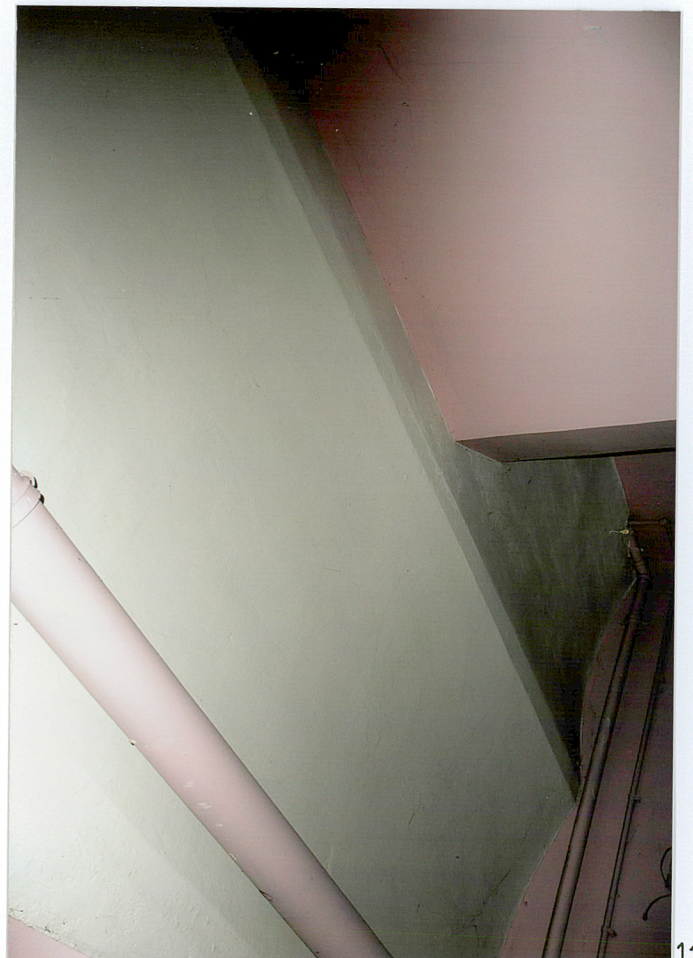
12



10



13



112



1. Miejscowość	<b>KROWIARKI</b>	5. Obiekt (nazwa jak w karcie) oraz adres	6. Zawartość wkładki
2. Gmina	Pietrowice Wielkie	DOM MIESZKALNY II	Dokumentacja fotograficzna, archiwalia.
3. Powiat	raciborski		
4. Województwo	śląskie		

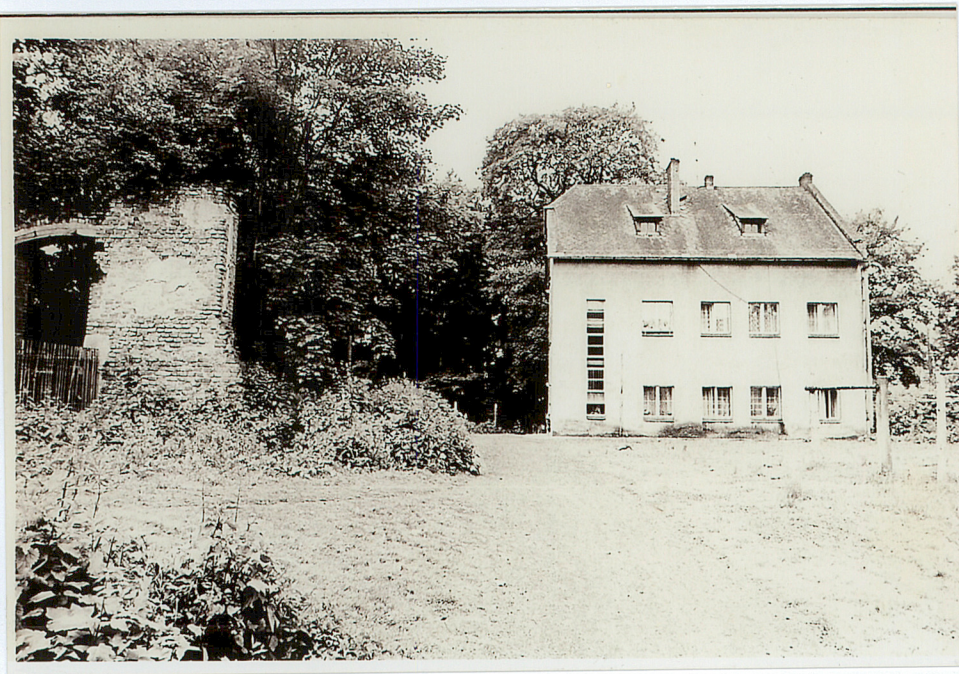


14



15





16



17



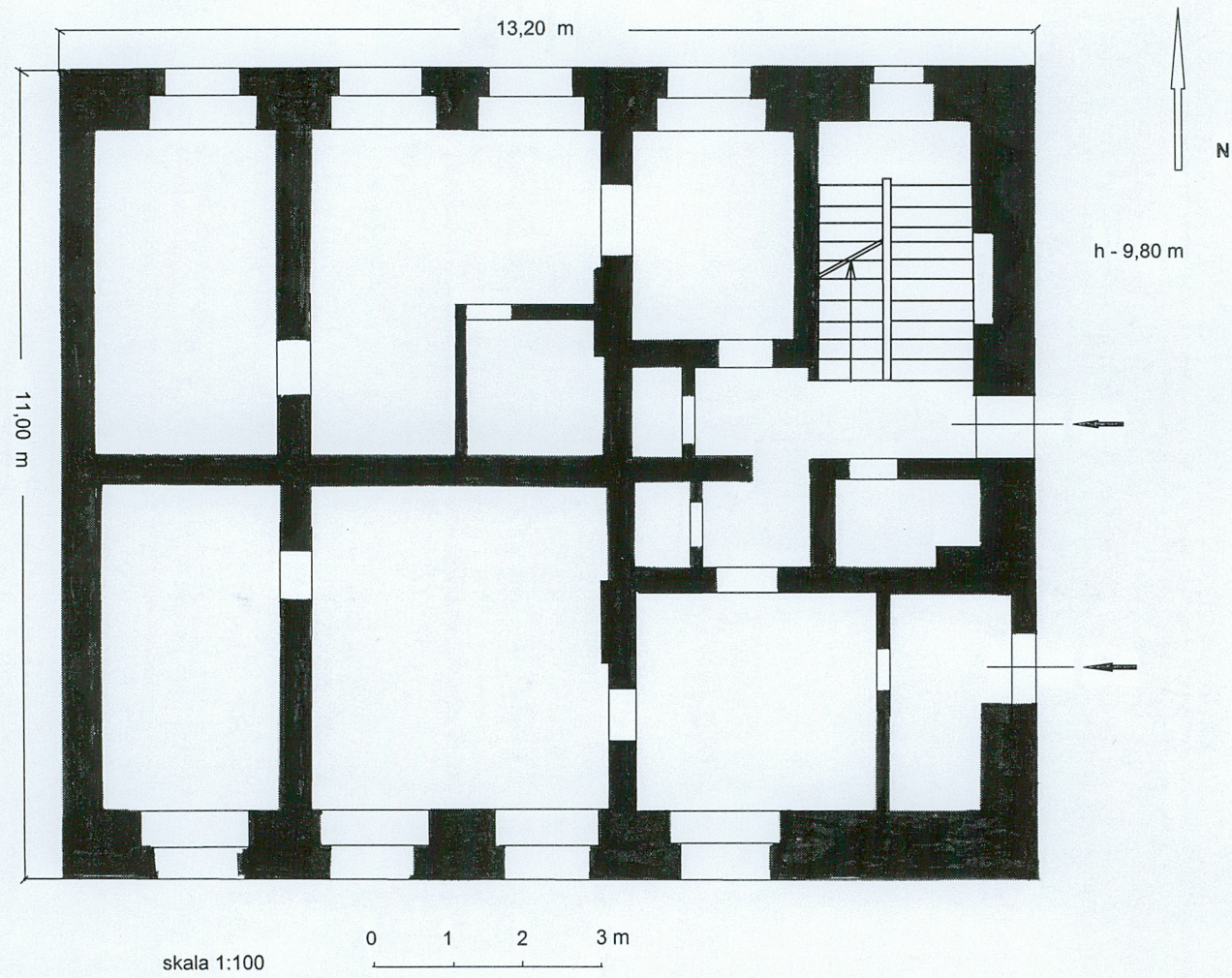
18



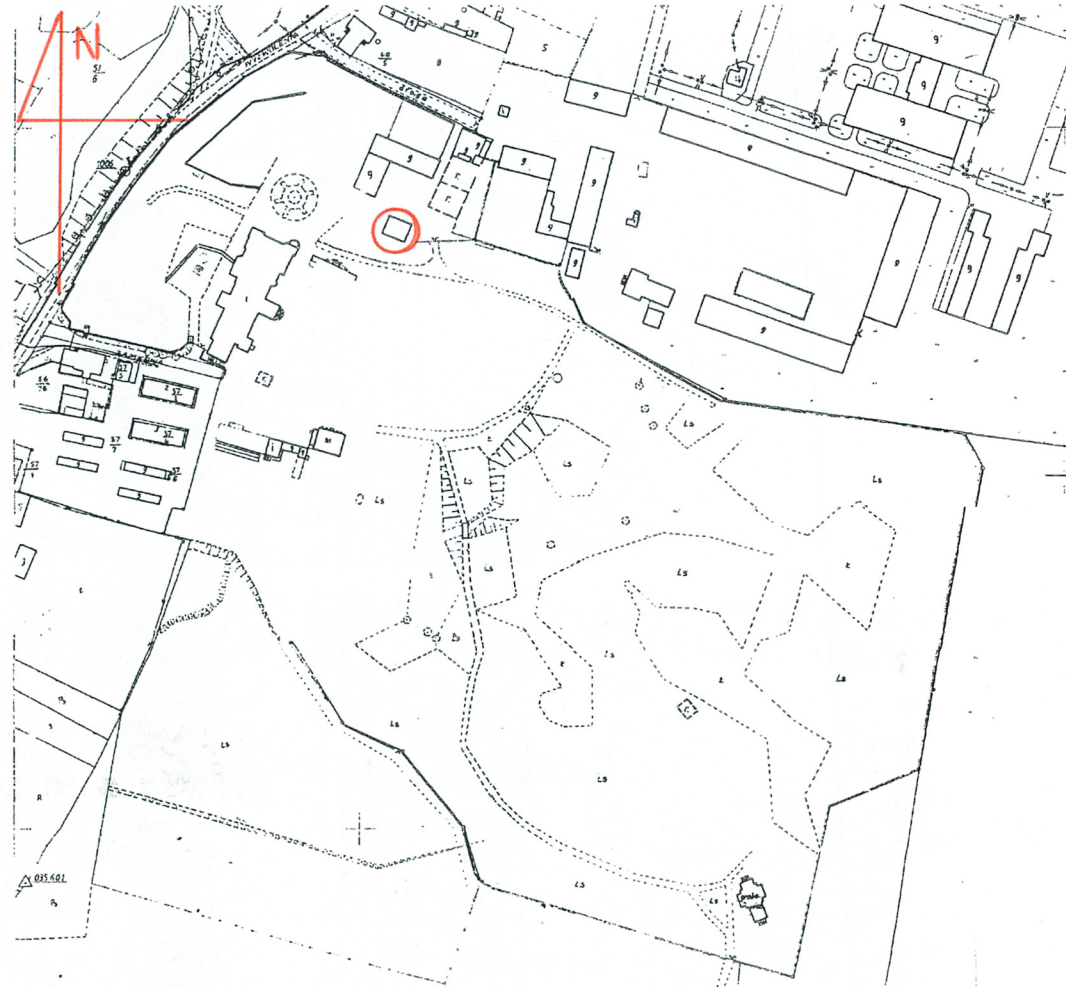
19



1. Miejscowość	KROWIARKI	5. Obiekt (nazwa jak w karcie) oraz adres	6. Zawartość wkładki
2. Gmina	Pietrowice Wielkie	DOM MIESZKALNY II	Rzut przyziemia.
3. Powiat	raciborski		Plan sytuacyjny.
4. Województwo	śląskie		







Plan sytuacyjny zespołu pałacowo-parkowego, skala 1:4 000



1. Miejscowość	<b>KROWIARKI</b>	5. Obiekt (nazwa jak w karcie) oraz adres	6. Zawartość wkładki
2. Gmina	Pietrowice Wielkie	DOM MIESZKALNY II	Spis ilustracji
3. Powiat	raciborski		
4. Województwo	śląskie		

**SPIS ILUSTRACJI**

1. elewacja pd
2. widok ogólny od pd.-zach.
3. elewacja zach.
4. elewacja wsch.
5. klatka schodowa, balustrada
6. klatka schodowa, bieg schodów
7. klatka schodowa, słupek
8. klatka schodowa, konstrukcja biegu schodów
9. klatka schodowa, konstrukcja biegu schodów
10. wnętrze, strop odcinkowy
11. wnętrze, strop odcinkowy
12. stolarka drzwiowa
13. schody prowadzące do piwnicy
14. piwnice, korytarz
15. piwnice, strop
16. fotografia archiwalna z lat 80. XX w., ze zbiorów p. Potockiego
17. fotografia archiwalna z lat 90. XX w., ze zbiorów p. Potockiego
18. fragment mapy topograficznej z 1883 r., w skali 1:25000, powiększony
19. fragment mapy topograficznej z l. 60. XX w., w skali 1 :2000