

OŚRODEK DOKUMENTACJI  
ZABYTEKÓW w WARSZAWIE

KARTA EWIDENCYJNA ZABYTEKÓW  
ARCHITEKTURY I BUDOWNICTWA

A B C D E F G H I J K L M N O P R S T U V W X Y Z

Nr

ŚLĄSKIE

3508

1. Obiekt

KOŚCIÓŁ PARAFIALNY PW. ŚWIĘTEGO MIKOŁAJA

2. Czas powstania

około 1720 roku

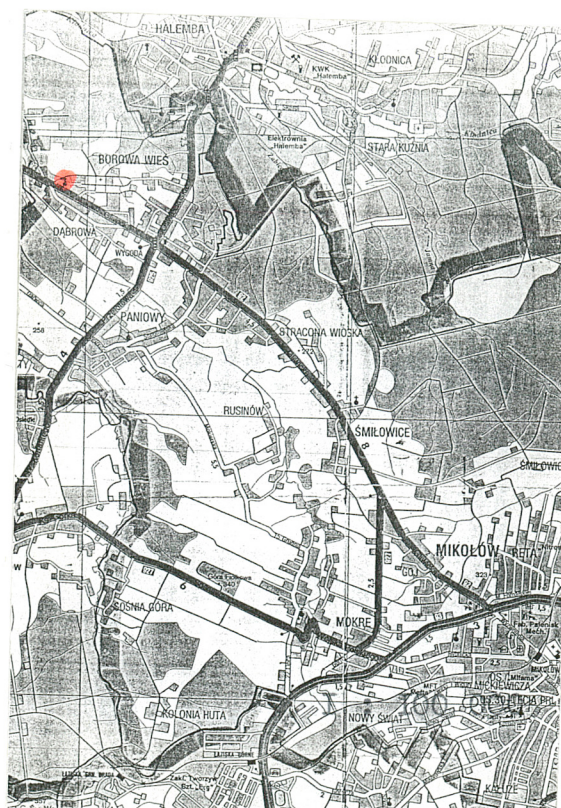
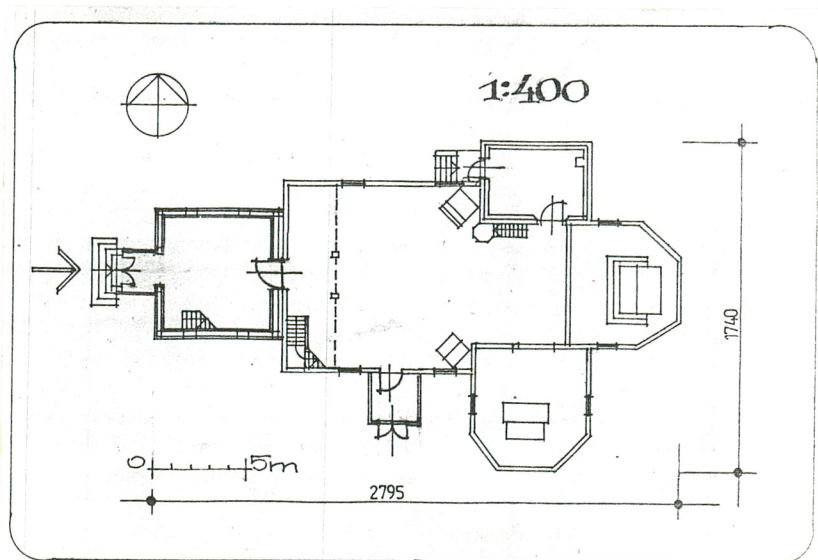
3. Miejscowość

MIKOŁÓW - BOROWA WIEŚ

11. Zdjęcie rzut przekrój sytuacja orientacyjna



elewacja północna



4. Adres Mikołów - Borowa Wieś  
ul. Gliwicka 354

nr hipoteczny ..... t. 7 ..... k. 193 .....

5. Przynależność administracyjna

województwo ..... katowickie .....

gmina / pow. .... Mikołów .....

6. Poprzednie nazwy miejscowości

7. Przynależność administracyjna I.IV.1975 r.

województwo ..... katowickie .....

powiat ..... Tychy .....

8. Właściciel i jego adres

Rzymsko-Katolicka Parafia  
pw. świętego Mikołaja  
Borowa Wieś, ul. Gliwicka 354

9. Użytkownik i jego adres

Rzymsko-Katolicka Parafia  
pw. świętego Mikołaja  
Borowa Wieś, ul. Gliwicka 354

10. Rejestr zabytków

Nr ..... 676/66 ..... data ..... 28 V 1966 .....



12. Autorzy, historia obiektu, określenie stylu

Kościół wzniesiony został około 1720 roku. W 1947 roku przeniesiono go z Przyszowic do Borowej Wsi.

Kościół barokowy

13. Opis (sytuacja, materiał i konstrukcja, rzut, bryła, elewacje, wnętrze wyposażenie instalacje)

Sytuacja - kościół orientowany usytuowany na północny zachód od Mikołowa, przy drodze Mikołów-Gliwice, na działce wyznaczonej drewnianym ogrodzeniem na podmurówce, w otoczeniu zieleni.

Konstrukcja - kościół drewniany na niskiej podmurówce; nawa główna, prezbiterium, kaplica - o konstrukcji zrębowej, strona wewnętrzna heblowana i malowana farbą olejną, na zewnątrz lico ciosane. Górna część ścian szalowana deskami z przykryciem połączeń listwami; wieża - o konstrukcji szkieletowej z belek drewnianych, szalowana deskami, z przykryciem połączeń listwami; zakrystia - ściany zewnętrzne drewniane, wewnątrz murowane z cegły, tynkowane.

Stropy, sklepienia - nad nawą, kaplicą, w prezbiterium w przedsionku zachodnim - pozorne sklepienie kolebkowe szalowane deskami, o łuku odcinkowym; w zakrystii i kruchcie zachodniej - stropy płaskie, drewniane.

Więźba dachowa - drewniana, dach jętkowy z podwójną jętką, ze skrzyżowanymi belkami usztywniającymi w płaszczyźnie wiązara.

Pokrycie dachu - gont.

Podłogi, posadzki - w nawie głównej, prezbiterium - płyty kamienne z piaskowca, w części prezbiterium na płytach podłoga z desek; w kaplicy i w zakrystii - wylewka cementowa; w kruchcie zachodniej - podłoga z desek; w przedsionku przed wieżą - wylewka betonowa.

Schody - zewnętrzne od zachodu i północy - jednobiegowe, z płyt kamiennych i piaskowca; wewnętrzne schody na wieżę i emporę zachodnią - drewniane, drabiniaste.

Drzwi - zewnętrzne od zachodu - drewniane, dwuskrzydłowe, szklone, deskowe, na zawiasach pasowych, część przeszklona zabezpieczona kratą, zamknięte łukiem pełnym; od północy - drewniane, obite blachą od zewnątrz, jednoskrzydłowe, pełne, deskowe, na zawiasach pasowych, zamknięte łukiem odcinkowym; od południa - drewniane, dwuskrzydłowe, pełne, deskowe, na zawiasach pasowych, zamknięte łukiem pełnym; wewnętrzne - z kruchty zachodniej do nawy - drewniane, jednoskrzydłowe, pełne, deskowe, pierzone w jodełkę, z ćwiekami, na zawiasach pasowych, z oryginalnym zamkiem, zamknięte łukiem pełnym; z kruchty południowej do nawy - drewniane, jednoskrzydłowe, pełne, deskowe, pierzone deskami skośnie, z ćwiekami, na zawiasach pasowych, z oryginalnym zamkiem, zamknięte łukiem pełnym; z prezbiterium do zakrystii - drewniane, jednoskrzydłowe, pełne, deskowe pierzone w jodełkę, z ćwiekami, na zawiasach pasowych, z oryginalnym zamkiem, prostokątne.

Okna - drewniane, krosnowe zamknięte łukiem pełnym, w kaplicy i w zakrystii z nadświetleniem, wielokwaterowe, w prezbiterium i w nawie czterodzielne, czteropoziomowe.

14. Kubatura 2040 m <sup>3</sup>	15. Powierzchnia użytkowa 324,5 m <sup>2</sup>	16. Przeznaczenie pierwotne sakralne	17. Użytkowanie obecne sakralne
18. Prace budowlane i konserwatorskie, ich przebieg i dokumentacja <ul style="list-style-type: none"> <li>- 1961 rok - malowanie wnętrza kościoła według projektu St.Śladowego z Gliwio</li> <li>- 1967 rok - remont dachu kościoła według ekspertyzy inż. R.Palicy</li> <li>- 1971 rok - wykonanie ogrzewania na ropę w kościele</li> <li>- 1977 rok - wymiana pokrycia gontowego kościoła - na nowy gont</li> <li>- 1985 rok - naprawa szkód górniczych według ekspertyzy inż. H.Gizy z 1984 roku</li> <li>- 1990 rok - impregnacja zewnętrzna kościoła</li> <li>- 1996 rok - remont z tytułu naprawy szkód górniczych według projektu Pracowni Konserwatorskiej "Akant" w Gliwicach, a w tym: <ul style="list-style-type: none"> <li>- wymiana fragmentu fundamentów</li> <li>- przełożenie posadzki z płyt z piaskowca</li> <li>- uzupełnienie pokrycia dachowego z gontów</li> <li>- regulacja konstrukcji dachowej</li> <li>- wymiana uszkodzonych fragmentów ścian drewnianych</li> </ul> </li> </ul>		19. Stan zachowania (fundamenty, ściany zewnętrzne, ściany wewnętrzne, sklepienia, stropy, konstrukcje dachowe, pokrycie dachu, wyposażenie i instalacje) <p>Fundamenty - stan średni - liczne spękania</p> <p>Ściany zewnętrzne - stan średni - spękania, deformacje</p> <p>Ściany wewnętrzne - stan średni - spękania, deformacje</p> <p>Sklepienia. stropy - stan dobry</p> <p>Konstrukcje dachowe - stan dobry</p> <p>Pokrycie dachowe - stan dobry</p> <p>Wyposażenie - posadzki spękane - ubytki gontów</p> <p>Instalacje - stan dobry</p>	
		20. Najpilniejsze postulaty konserwatorskie <p>Usunięcie szkód górniczych pod nadzorem konserwatorskim.</p>	

21. Akta archiwalne (rodzaj akt, numer i miejsce przechowywania)

24. Uwagi różne

25. Opracował

tekst ..... mgr Magdalena Łabuz VIII 1996 rok  
imię, nazwisko, data, podpis  
plany, rysunki ..... arch. Stanisław Łabuz VIII 1996 rok  
imię, nazwisko, data, podpis  
zdjęcia, fotogr. .... mgr Magdalena Łabuz VIII 1996 rok  
imię, nazwisko, data, podpis  
miejsca przechowywania negatywów ..... Archiwum WKZ w Katowicach.....

Karta po wypełnieniu podlega ochronie na podstawie przepisu prawa autorskiego.

22. Bibliografia

- Katalog zabytków sztuki w Polsce, t. VI, zeszyt 13, Warszawa 1964
- J. Matuszczak, Studia nad kościołami drewnianymi na Górnym Śląsku. Rocznik Muzeum Górnos Śląskiego w Bytomiu. Sztuka, zeszyt nr 9, Bytom 1989
- J. Matuszczak, Z dziejów architektury drewnianej Śląsku. Rocznik Muzeum Górnos Śląskiego w Bytomiu. Sztuka, zeszyt nr 5, Bytom 1971

26. Adnotacje o inspekcjach, informacje o zmianach (daty, imiona i nazwiska wypełniających)

23. Źródła ikonograficzne i fotografia (rodzaj, miejsce przechowywania, sygnatury)

27. Załączniki



1. Miejscowość	2. Obiekt (nazwa jak w karcie)	3. Zawartość wkładki (nazwa obiektu lub materiału uzupełniającego)
MIKOŁÓW - BOROWA WIEŚ	Kościół parafialny pw. świętego Mikołaja	Ciąg dalszy punktu 13 - opis obiektu

Rzut - kościół na rzucie wydłużonego prostokąta, z nieco węższym, trójbocznie zamkniętym prezbiterium. Od północy przy prezbiterium prostokątna zakrystia, od południa czworoboczna kaplica, zamknięta trójbocznie, od zachodu kwadratowa wieża poprzedzona prostokątnym przedsionkiem. Od południa prostokątna kruchta.

Bryła - rozcłonkowana przez kruchty, kaplicę i zakrystię. Dachy nad prezbiterium, nawą, kruchtami i kaplicą dwuspadowe; jedynie absydy prezbiterium i kaplicy oraz zakrystia przykryte dachami trójspadowymi. Nad nawą ośmioboczna wieżyczka z baniastym hełmem z sygnaturką, nad wieżą hełm cebulasty z latarnią.

Elewacja zachodnia - ze zwężającą się ku górze wieżą. W 2/3 od dołu wieży - drewniany gzyms, nad nim okienka. Na osi środkowej wieży kruchta z wejściem.

Elewacja południowa - czteroosiowa /w tym dwie osie wieży i dwie osie nawy/. Na osi środkowej nawy kruchta z wejściem. Po obu stronach kruchty gontowe jednospadowe zadaszenie.

Elewacja północna - złożona z dwuosiowej wieży i dwuosiowej nawy oraz trójbocznie zamkniętej zakrystii. Wzdłuż całej nawy w połowie jej wysokości jednospadowe zadaszenie kryte gontem, wsparte na drewnianych kroksztynach. Z boku do zakrystii, wysuniętej w stosunku do lica nawy, wejście do zakrystii.

Elewacja wschodnia - z jednoosiową kaplicą, z trójbocznie zamkniętym prezbiterium z oknem na osi środkowej oraz z jednoosiową zakrystią. Wokół prezbiterium w połowie jego wysokości zadaszenie jednospadowe, kryte gontem, wsparte na kroksztynach.

Wnętrze - jednonawowe z nieco węższym i niższym prezbiterium, zamkniętym trójbocznie. Prezbiterium wydzielone łukiem tęczowym z profilowaną belką z grupą "Ukrzyżowania". Od zachodu dwukondygnacyjna empora wsparta na drewnianych słupach z mieczami. Balustrada empory w obu kondygnacjach pełna, z dekoracją w formie arkadek.

Wyposażenie - ołtarz główny z XVII wieku, ołtarze boczne - trzy z XVIII wieku, jeden z około 1600 roku; portatyw organowy z XVIII wieku, chrzcielnica z XVIII wieku, ambona z XVII wieku, chór muzyczny z XVIII wieku, baldachim procesyjny z XIX wieku, dzwon z XVIII wieku, rzeźba "Ukrzyżowanie" w łuku tęczowym z XVIII wieku, rzeźba "Wniebowzięcie Matki Boskiej" z XVIII wieku, krzyż ołtarzowy z XVIII wieku, rzeźba "Święty Marcin" z XVIII wieku, obraz "Święty Franciszek" z XVIII wieku i obraz "Ukrzyżowanie" z XVIII wieku.

Instalacje - elektryczna, odgromowa, c.o.

Wkładkę założył: .....mgr. Magdalena Labuz..... VIII 96 r.  
(imię, nazwisko, data)

Miejsce przechowywania negatywów: .....Archiwum WKZ w Katowicach.....





elewacja północna



elewacja zachodnia



drzwi do zakrystii



drzwi z kruchty poł.do nawy



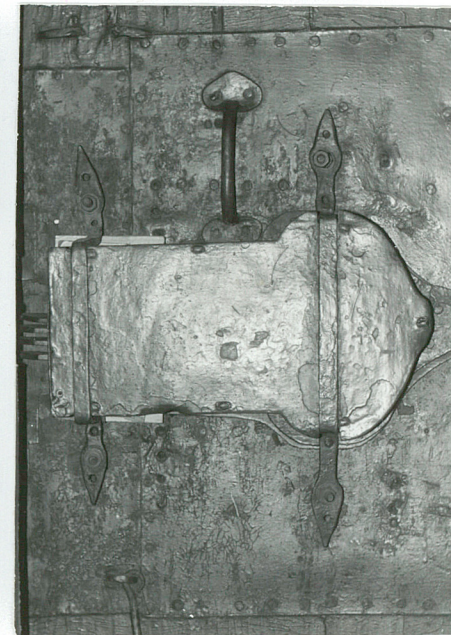
drzwi z kruchty pd do nawy



drzwi z kruchty zach do nawy



zamek z drzwi do zakrystii



zamek z drzwi z kruchty  
poł.do nawy



1. Miejscowość  
Mikołów-Borowa Wieś

2. Obiekt (nazwa jak w karcie)  
kościół paraf. p.w. św.  
Mikołaja

3. Zawartość wkładki (nazwa obiektu lub materiału uzupełniającego)  
zdjęcia, sytuacja, przekrój



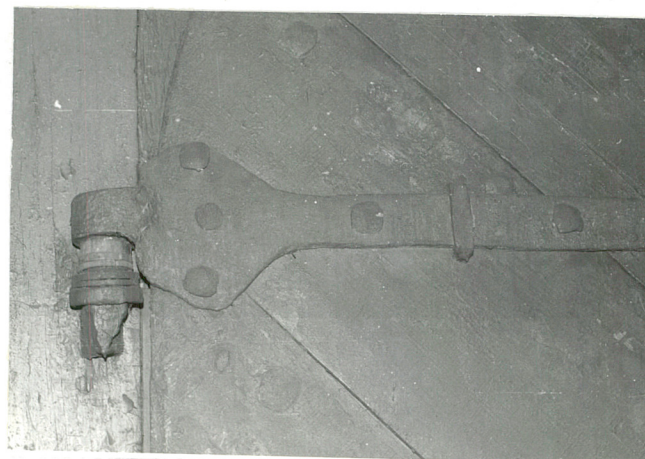
widok na prezbiterium



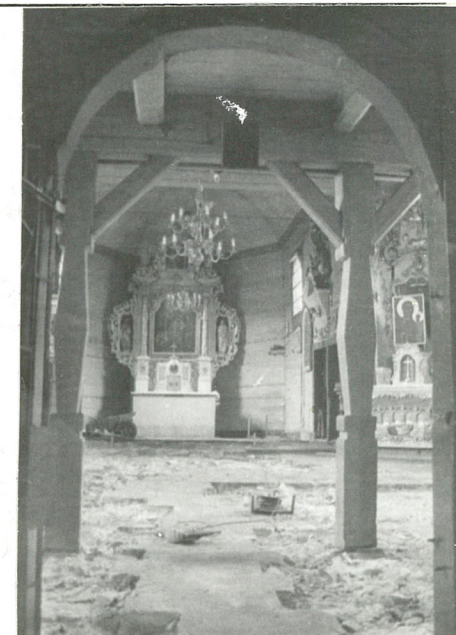
widok na emporę zachodnią



widok na prezbiterium



zawias drzewiowy



widok na prezbiterium

Wkładkę założył: mgr Magdalena Łabuz VIII 96 r.  
(imię, nazwisko, data)

Miejsce przechowywania negatywów: Archiwum WKZ w Katowicach



