

OŚRODEK DOKUMENTACJI  
ZABYTKÓW w WARSZAWIE

KARTA EWIDENCYJNA ZABYTKÓW  
ARCHITEKTURY I BUDOWNICTWA

A B C D E F G H I J K L M N O P R S T U V W X Y Z

Nr

3500  
ŚLĄSKIE

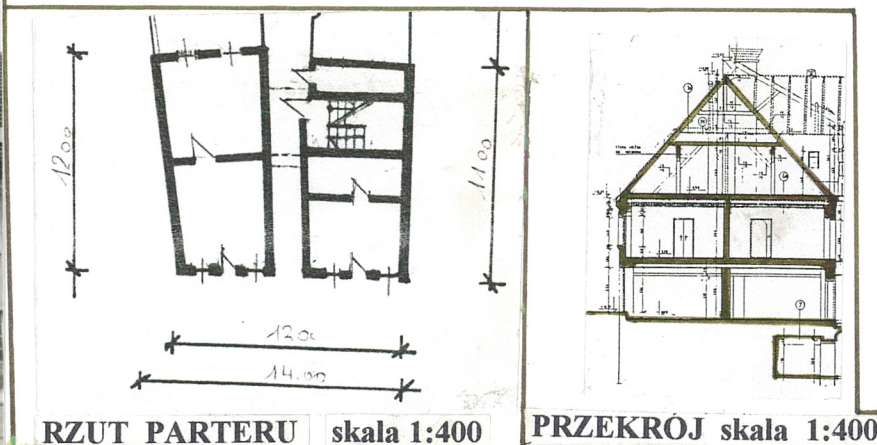
1. Obiekt

BUDYNEK MIESZKALNO-USŁUGOWY

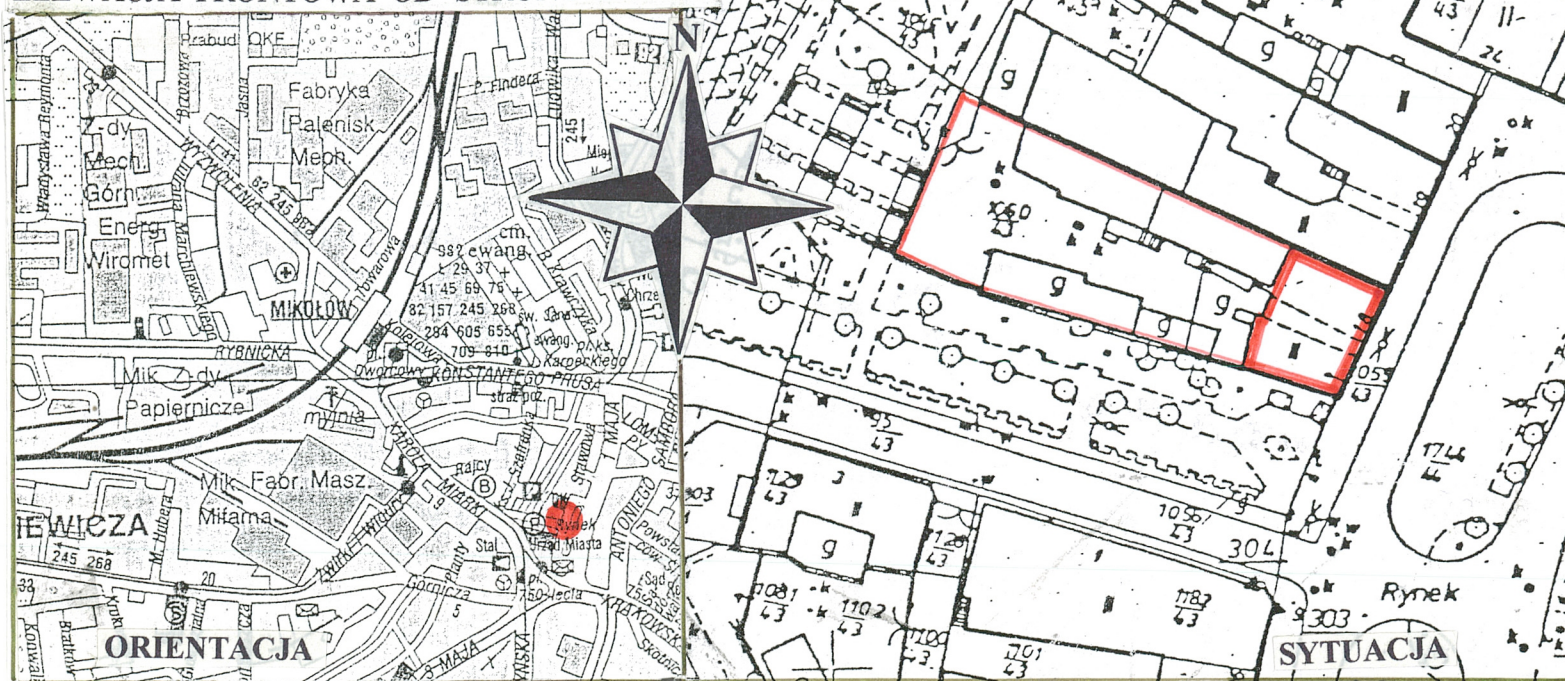
2. Czas powstania  
XVIII/XIX wiek

3. Miejscowość  
MIKOŁÓW

11. Zdjęcie rzut przekrój sytuacja orientacja



ELEWACJA FRONTOWA OD STRONY RYNKU



4. Adres  
Mikołów  
Rynek 18

nr hipoteczny KW [redacted]

5. Przynależność administracyjna  
województwo katowickie  
gmina miasto Mikołów

6. Poprzednie nazwy miejscowości

Nikolai, Nicolau

7. Przynależność administracyjna  
przed 1 VI 1975  
województwo katowickie  
powiat tyski

8. Właściciel i jego adres



9. Użytkownik i jego adres



10. Rejestr zabytków  
Nr A/688/66  
data 31 maja 1966 roku



## 12. Autorzy, historia obiektu, określenie stylu

W XVII wieku zabudowa Mikołowa była w większości drewniana, jedynie nieliczne budynki były murowane (ratusz, kilka kamienic na rynku, kościół, szkoła, szpital).

W 1645 roku wybuchł groźny pożar, w wyniku którego miasto w znacznej części zostało zniszczone. Następną klęską było zajęcie Śląska przez wojsko generała Wittenberga i ściąganie z mieszkańców wysokich kontrybucji. Niedługo potem, w 1687 roku, następny pożar ponownie zniszczył miasto.

Wszystkie te klęski spowodowały, że Mikołów określany był przez ówczesnych kronikarzy jako *wcale liche miasteczko*.

W XVIII wieku Śląsk nawiedzały liczne klęski - lata 1713-1714 to tzw. *lata głodowe*, w 1715 roku nastąpiło tu trzęsienie ziemi, rok 1740 zaznaczył się ciężką zimą, w wyniku której zmarły setki osób, klęski głodowe nawiedzały ten rejon jeszcze w latach 1746 i 1758. Mocno zniszczyły miasto wojny śląskie w połowie tego stulecia. Ostateczne przyłączenie Śląska do Prus zahamowało pomyślny dotąd rozwój handlu w Mikołowie, leżącemu przy starym szlaku handlowym z Krakowa do Wrocławia (przecinały się tu również inne szlaki handlowe).

Czworoboczny Rynek stanowił centrum miasta. Jedynie kilka domów na rynku było murowanych. W tym czasie książę pszczyński popierał budownictwo murowane, dając mieszkańcom bezpłatnie część materiałów. Mieszczenie żyli wtedy najczęściej z rolnictwa i rzemiosła. Notatki statystyczne podają, że w Mikołowie były 142 domy, w tym 6 krytych dachówką, a 136 gontami.

W maju 1794 roku w Mikołowie miał miejsce kolejny wielki pożar, który prawie całkowicie zniszczył miasto. Ogień wybuchł w jednym z rynkowych domów (w pierzei wschodniej). Z 22 domów w rynku 11 było murowanych - sześć z nich spaliło się doszczętnie, dwa zostały mocno przez ogień zniszczone, trzy w pierzei południowej ocalały. Całkowicie spłonął m. in. murowany ratusz wraz z całym archiwum miejskim. Oprócz wspomnianych wyżej trzech domów w pierzei południowej zachowały się też stare, murowane piwnice niektórych domów przy rynku.

## 13. Opis (sytuacja, materiał i konstrukcja, rzut, bryła, elewacje, wnętrza, wyposażenie, instalacje)

**Sytuacja** - pierwotnie nieruchomość przy Rynku 18 znajdowała się w zwartej zabudowie. Po wojnie sąsiadujący do południa obiekt został rozebrany (z powodu uszkodzeń, których doznał podczas działań wojennych; prawdopodobnie zachowały się piwnice). Obecnie od południa nieruchomość graniczy ze skwerem.

Budynek przy Rynku 18 znajduje się w centrum miasta (po wschodniej stronie torów kolejowych), w zachodniej pierzei rynkowej. Działka zajmuje wydłużony pas terenu, biegnący od rynku w kierunku zachodnim. Budynek główny usytuowany jest kalenicowo względem rynku, od północy graniczy z nieruchomością przy Rynku 19, od południa ze skwerem (powstałym na miejscu rozebranego budynku), oddzielony od niego ceglany murem. Cała nieruchomość obejmuje trzy działki (1039/43 - własność Gmina Miasta Mikołów, 1059/43 - własność Jerzy Klement i Katarzyna Modlińska, 1217/43 - własność Byrgida Klement). Nieruchomość narożna (Rynek i ulica Miarki) oprócz budynku frontowego obejmuje oficyny (od strony północnej) i budynki gospodarcze (od strony południowej), rozmieszczone wzdłuż granic nieruchomości. Teren pomiędzy nimi, mocno opadający ku zachodowi, stanowi wewnętrzne podwórze, przechodzące w sień przelotową budynku frontowego. Nawierzchnia podwórza - częściowo płytki chodnikowe, częściowo klepisko. Wejście do budynku frontowego znajduje się w sieni przelotowej. Oficyna w części tylnej była dobudowana etapami. W jej bryle wyraźnie wyróżniają się trzy części - przylegająca do budynku (zapewne pochodząca z XIX wieku), część środkowa (wybudowana w początkach XX wieku) i część zachodnia, dwukondygnacyjna (powstała w okresie międzywojennym). Ponadto na terenie nieruchomości znajdują się murowane obiekty gospodarcze (np. garaże).

**Materiał i konstrukcja** - budynek główny i oficyny - zbudowane w technologii tradycyjnej; ściany piwnic budynku frontowego wykonane zostały z kamienia; ściany piwnic oficyn - kamień i cegła; ściany zewnętrzne i wewnętrzne budynku głównego i oficyn - cegła pełna.

**Stropy, sklepienia** - budynek główny i piwnice - sklepienia kolebkowe; stropy w sieni - płaskie, z dwoma odcinkowo zwieńczonymi gurtami. Pozostałe stropy drewniane, płaskie, w części mieszkalnej częściowo wymienione na żelbetowe. Oficyny nad piwnicami - sklepienia ceramiczne, odcinkowe, na belkach stalowych. Pozostałe stropy - drewniane

**Wieżby dachowe, dachy** - budynek główny przykryty jest wysokim dachem dwuspadowym, opartym na drewnianej konstrukcji krokwiowo-płatwiowo-słupowej. Dach ze ściętym naczółkiem od strony południowej. Pokrycie dachu dachówką ceramiczną - karpówką, położoną w koronkę. W dachu proste, murowane kominy. Oficyny kryte dachami jednospadowymi (spadki w kierunku wnętrza podwórza), na konstrukcjach drewnianych, krokwiowo-płatwiowych, kryte papą

**Schody** - w trakcie tylnym, w części północnej budynku głównego usytuowana jest klatka schodowa, ze schodami zabiegowymi, drewnianymi, z pełną, murowaną barierką. Schody w oficynach - jednobiegowe, drewniane

**Podłogi** - budynek główny - piwnice - klepisko; parter (część handlowa) - współczesne, ceramiczne; piętro (mieszkalne) - drewniane, wykończenie z dębowych desek, częściowo ceramiczne; strych - deski; oficyny - piwnica - wylewka; parter - drewno i ceramika; pozostałe pomieszczenia - drewniane

**Drzwi** - wejściowe na piętro budynku głównego - drewniane, częściowo przeszkłone, dwuskrzydłowe, zakończone prosto; wewnętrzne - prowadzące z klatki schodowej do mieszkań - częściowo przeszkłone, z nadświetlami, drewniane, płycinowe, dwuskrzydłowe; na piętrze w mieszkaniach - zachowana stolarka drewniana, dwuskrzydłowa, częściowo przeszkłona, zakończona prosto (w niektórych wnękach drzwi zakończone łukiem), płycinowa, z ozdobnymi listwami, z zachowanymi starymi klamkami; zamknięcie sieni przelotowej z tyłu - wrota drewniane, dwuskrzydłowe, zakończone łukiem, z nadświetlami; drzwi w oficynach - różne rodzaje, wymienione, współczesne



<p>14. Kubatura</p> <p>budynek główny około 2500 m<sup>3</sup> całość około 4500 m<sup>3</sup></p>	<p>15. Powierzchnia użytkowa</p> <p>budynek główny około 280 m<sup>2</sup> całość zabudowy około 700 m<sup>2</sup></p>	<p>16. Przeznaczenie pierwotne</p> <p>dom mieszkalno-usługowy</p>	<p>17. Użytkowanie obecne</p> <p>budynek mieszkalno-usługowy</p>
<p>18. Prace budowlane i konserwatorskie, ich przebieg i dokumentacja</p> <ul style="list-style-type: none"> <li>• lata pięćdziesiąte XX wieku - wymiana witryn sklepowych</li> <li>• 1964 rok - remont kapitalny wnętrza (wymieniono między innymi piec, posadzki, okna)</li> <li>• 1990 rok - przekładka częściowa dachówki</li> <li>• 1994 rok - remont elewacji frontowej i oficyn</li> </ul>		<p>19. Stan zachowania (fundamenty, ściany zewnętrzne, ściany wewnętrzne, sklepienia, stropy, konstrukcje dachowe, pokrycie dachu, wyposażenie i instalacje)</p> <ul style="list-style-type: none"> <li>• Fundamenty - brak danych</li> <li>• Ściany zewnętrzne i wewnętrzne budynku głównego i oficyn - stan dobry</li> <li>• Ściany piwnic budynku głównego - stan średni</li> <li>• Wieżba dachowa budynku głównego - stan średni</li> <li>• Pokrycie dachu budynku głównego - stan średni</li> <li>• Konstrukcja dachowa oficyn - stan średni</li> <li>• Schody, posadzki - stan dobry</li> <li>• Elewacja frontowa - stan dobry</li> <li>• Stolarka okienna i drzwiowa - stan dobry</li> </ul> <p>20. Najpilniejsze postulaty konserwatorskie</p> <ul style="list-style-type: none"> <li>• pozostawienie wszystkich zachowanych elementów, czyli kształtu i formy budynku głównego, wszystkich elementów zabytkowych wystroju wnętrza</li> <li>• sprawdzenie stanu technicznego fundamentów, stropów wieżby dachowej, ewentualne przeprowadzenie wzmocnienia, impregnacji, wykonanie izolacji,</li> <li>• korekta elewacji frontowej, opracowanie projektu witryn, odtworzenie stolarki okiennej</li> <li>• osuszenie piwnic, ewentualna ich adaptacja</li> </ul>	

21. Akta archiwalne (rodzaj akt, numery i miejsce przechowywania)

- Akta miasta Pszczyny (Archiwum w Pszczynie - AmP ks. [REDACTED])
- Księga Wieczysta [REDACTED] (Wydział Ksiąg Wieczystych - Sąd Administracyjny w Mikołowie)

22. Bibliografia

- Mikołów. Zarys rozwoju miasta. Pod red. J. Kantyki, Wydawnictwo Śląsk, Katowice 1972
- K. Prus, Z przeszłości Mikołowa i jego okolicy, Mikołów 1932
- S. Berezowski, Turystyczno-krajoznawczy przewodnik po województwie śląskim, Katowice 1937
- Mikołów. Studium Historyczno-Urbanistyczne. Opracowanie; T. Pikearz, I. Zając, PKZ Rzeszów, 1985

23. Źródła ikonograficzne i fotografia (rodzaj, miejsce przechowywania, sygnatury)

- Zdjęcie z lat siedemdziesiątych XX wieku w Mikołów. Studium Historyczno-Urbanistyczne. Opracowanie; T. Piekarz, I. Zając, PKZ Rzeszów, 1985

24. Uwagi różne

25. Opracował

tekst mgr inż. arch. Ryszarda Rajnich-Walawender listopad 1997 roku  
plany, rysunki mgr inż. arch. Ryszarda Rajnich-Walawender listopad 1997 roku  
zdjęcia, fotografie mgr inż. arch. Ryszarda Rajnich-Walawender listopad 1997 roku  
miejsca przechowywania negatywów zbiory prywatne

Karta po wypełnieniu podlega ochronie na podstawie przepisu prawa autorskiego.

26. Adnotacje o inspekcjach, informacje o zmianach (daty, imiona i nazwiska wypełniających)

27. Załączniki

.....<sup>7</sup>..... wkładek



1. <i>Miejscowość</i> <b>MIKOŁÓW</b> <b>Rynek 18</b>	2. <i>Obiekt</i> <b>BUDYNEK MIESZKALNO-USŁUGOWY</b>	3. <i>Zawartość wkładki</i> Ciąg dalszy punktu 12 - historia obiektu Ciąg dalszy punktu 13 - opis obiektu
--	--	---

Ciąg dalszy punktu 12 - historia obiektu

Przystąpiono do odbudowy miasta. Kierował nią sekretarz miejski - Jan Fryderyk Neumann. Koszty odbudowy oszacował budowniczy Jugner z Raciborza. Obliczono, że odbudowa domów mieszkalnych będzie kosztować ponad 42 tysiące talarów, a budynków gospodarczych prawie 10 tysięcy talarów - ogółem ponad 52 tysiące talarów. Miasto nie dysponowało taką kwotą, w związku z czym odbudowa ciągnęła się przez kilka lat. Książę pszczyński nadal namawiał do budowy domów murowanych i bezpłatnie przekazywał materiały budowlane

Budynek przy Rynku 18 został wybudowany po pożarze miasta w 1794 roku, prawdopodobnie na starych piwnicach. W połowie XVIII wieku dom należał prawdopodobnie do Jakuba Koczurka. W 1812 roku odkupili go Andreas i Albert Eisenckerowie. W 1847 roku właścicielami budynku byli Józef Sonnerfeld i Isidor Weihselmann, którzy odsprzedali go za sumę 2685 talarów Rafaelowi Schaefferowi.

Był to w tym czasie budynek jednopiętrowy, z oficyną, stajnią i wozownią. Zapis z 1850 roku informuje, że dom ten został znacznie „polepszony” przez przebudowę. W latach późniejszych był on własnością Samuela Hoffinanna (w 1855 roku), Arona Hoffinanna (w 1864 roku). W 1876 roku kupił go właściciel fabryki papieru Carl Gustaw Diettrich. W rękach Diettrichów pozostał on przez cały okres międzywojenny. Potem jego właścicielem został Hugo Klement, a następnie Sojka.

Osobną nieruchomość stanowiła wówczas oficyna należąca w 1848 roku do Rafaela Schaefera, potem do Izraela Weichselmanna.. W 1871 roku jej właścicielem był kupiec Eridelin Czwiklitzer, w 1873 roku medyk Emanuel Pisarski, w 1904 roku Cecylia Walzer i od 1921 roku Hugo Klement.

Ciąg dalszy punktu 13 - opis obiektu

**Okna - od frontu - elewacja od strony Rynku** - prostokątne (wtórne), zakończone prosto, drewniane, podział współczesny (dwudzielne, dwupoziomowe); witryny sklepowe współczesne; w elewacji tylnej budynku głównego i w oficynach - okna współczesne, prostokątne, drewniane, dwu- i trójdzielne

**Rzut, bryła** - budynek główny wzniesiony na rzucie prostokąta, bryła zwarta; budynek dwukondygnacyjny, podpiwniczony, z wysokim nieużytkowym poddaszem. Oficyna północna na rzutach połączonych ze sobą wydłużonych prostokątów (dłuższe osie w kierunkach wschód-zachód), bryły dość zwarte. Oficyna południowa krótka, na rzucie prostokąta, bryła zwarta, przechodzi dalej w niższe budynki gospodarcze. Oficyny dwukondygnacyjne, częściowo podpiwniczone, z niskimi nieużytkowymi poddaszami.

W budynku frontowym znajdują się: na piętrze część mieszkalna, na parterze lokale handlowe; w oficynach na parterze lokale usługowe, na piętra mieszkania.

**Elewacja wschodnia** - dwukondygnacyjna, pięciosiowa, o niesymetrycznym rozmieszczeniu osi (dwie osie północne przysunięte do siebie). Elewacja gładko otynkowana. Parter przeparty prostokątnymi witrynami sklepowymi oraz otworem wejściowym, na piętrze prostokątne okna w gładkich opaskach. Całość zwieńczona gzymsem, nad nim wysoka połać dachu krytego dachówką.

**Elewacja tylna** - jednoosiowa (wykusz nad sienią)

**Elewacje boczna południowa (od strony ulicy Miarki)** - z półszczytem dolnym oraz przylegającą od zachodu dobudówką trójkondygnacyjną, dwuosiową, gładko tynkowana, poziom poddasza zaznaczony gzymsem. Bryła budynku frontowego oddzielona od dobudówki pilastrem. Elewacja dobudówki zwieńczona w zachodnim narożu sterczyną w formie kuli. Część przyległa do budynku frontowego - dwuosiowa, gładko tynkowana, bez dekoracji architektonicznej, trzyosiowa, część środkowa posiada łukowo zakończone okno, kondygnacje oddzielone gzymsem. Część zachodnia trzyosiowa, licowane cegłą, okna prostokątne, kondygnacje parteru, kondygnacje parteru i piętra zaznaczone gzymсами kordonowymi

**Wnętrza** - budynek dwutraktowy, z sienią przelotową usytuowaną na osi środkowej, lekko przesuniętej na południe. Z dawnego wyposażenia obiektu zachowały się jedynie piwnice, klatka schodowa, część stolarki drzwiowej, zasadniczy układ parteru

**Instalacje** - wodno-kanalizacyjna, elektryczna, telefoniczna



1. Miejscowość

MIKOŁÓW

2. Obiekt (nazwa jak w karcie)

DOM MIESZKALNO USŁUGOWY  
RYNEK 18

3. Zawartość wkładki (nazwa obiektu lub materiału uzupełniającego)

DOKUMENTACJA FOTOGRAFICZNA



FRAGMENT ELEWACJI FRONTOWEJ



ELEWACJA POŁUDNIOWA



NAROŻNIK POŁUDNIOWO - WSCHODNI



ELEWACJA TYLNA, OFICYNY I OTOCZENIE

mgr inż arch. Ryszarda RAJNICH-WALAWENDER X 1997 r.

Wkładkę założył: .....  
(imię, nazwisko, data)

Miejsce przechowywania negatywów: ..... ARCHIWUM PSOZ KATOWICE .....





ELEWACJA ZACHODNIA OFICYNY



FRAGMENT KLATKI SCHODOWEJ



FRAGMENT ELEWACJI POŁUDNIOWEJ



ELEWACJA ZACHODNIA - TYLNA



1. Miejscowość

MIKOŁÓW

2. Obiekt (nazwa jak w karcie)

DOM MIESZKALNO USŁUGOWY  
RYNEK 18

3. Zawartość wkładki (nazwa obiektu lub materiału uzupełniającego)

DOKUMENTACJA FOTOGRAFICZNA



DRZWI WEJŚCIOWE DO MIESZKANIA

STOLARKA DRZWIOWA  
W CZĘŚCI MIESZKALNEJSTOLARKA DRZWIOWA  
W CZĘŚCI MIESZKALNEJ

mgr inż arch. Ryszarda RAJNICH-WALAWENDER X 1997 r.

Wkładkę założył: .....  
(imię, nazwisko, data)

Miejsce przechowywania negatywów: ..... ARCHIWUM PSOZ KATOWICE .....





SKLEPIENIA PIWNIC



FRAGMENT PIWNIC



FRAGMENT WIEŻBY DACHOWEJ



FRAGMENT WIEŻBY DACHOWEJ



1. Miejscowość

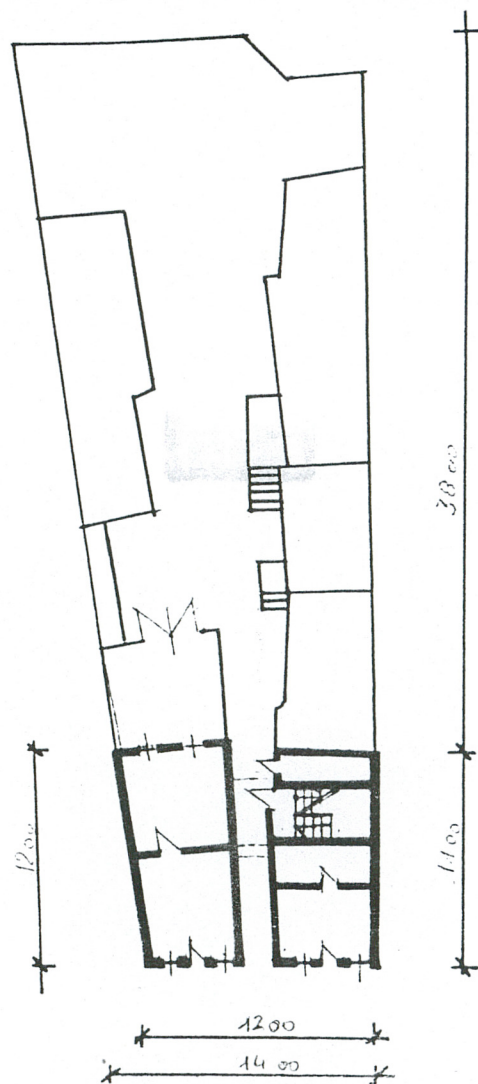
MIKOŁÓW

2. Obiekt (nazwa jak w karcie)

DOM MIESZKALNO USŁUGOWY  
RYNEK 19

3. Zawartość wkładki (nazwa obiektu lub materiału uzupełniającego)

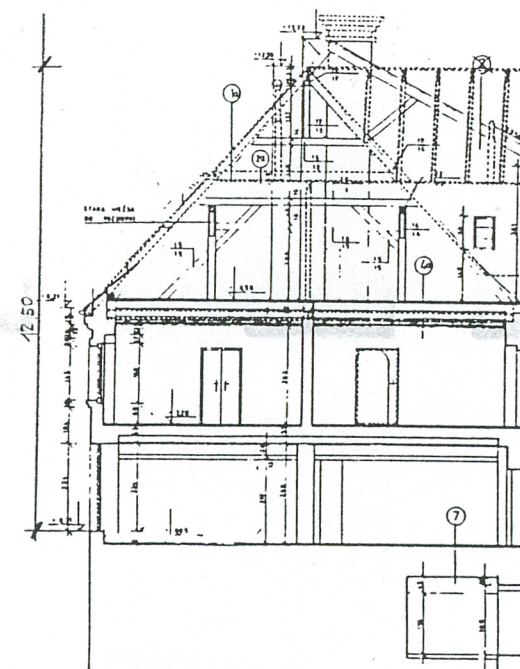
INWENTARYZACJA



RZUT PARTERU skala 1:400



RZUT PIĘTRA skala 1:400



PRZEKRÓJ skala 1:200

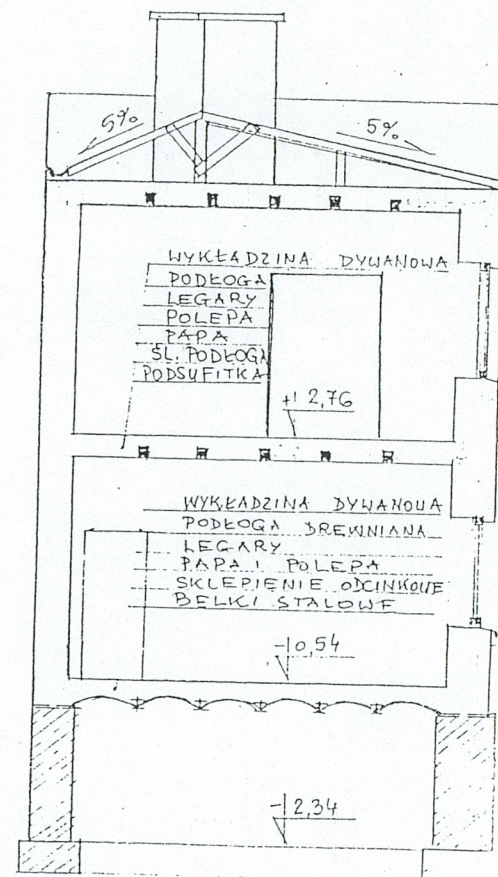
Wkładkę założył: mgr inż arch. Ryszarda RAJNICH-WALAWENDER X 1997r.  
(imię, nazwisko, data)

Miejsce przechowywania negatywów: .....





OFICYNA - ELEWACJA POŁUDNIOWA skala 1:100



OFICYNA - PRZEKRÓJ POPRZECZNY skala 1:100



1. Miejscowość

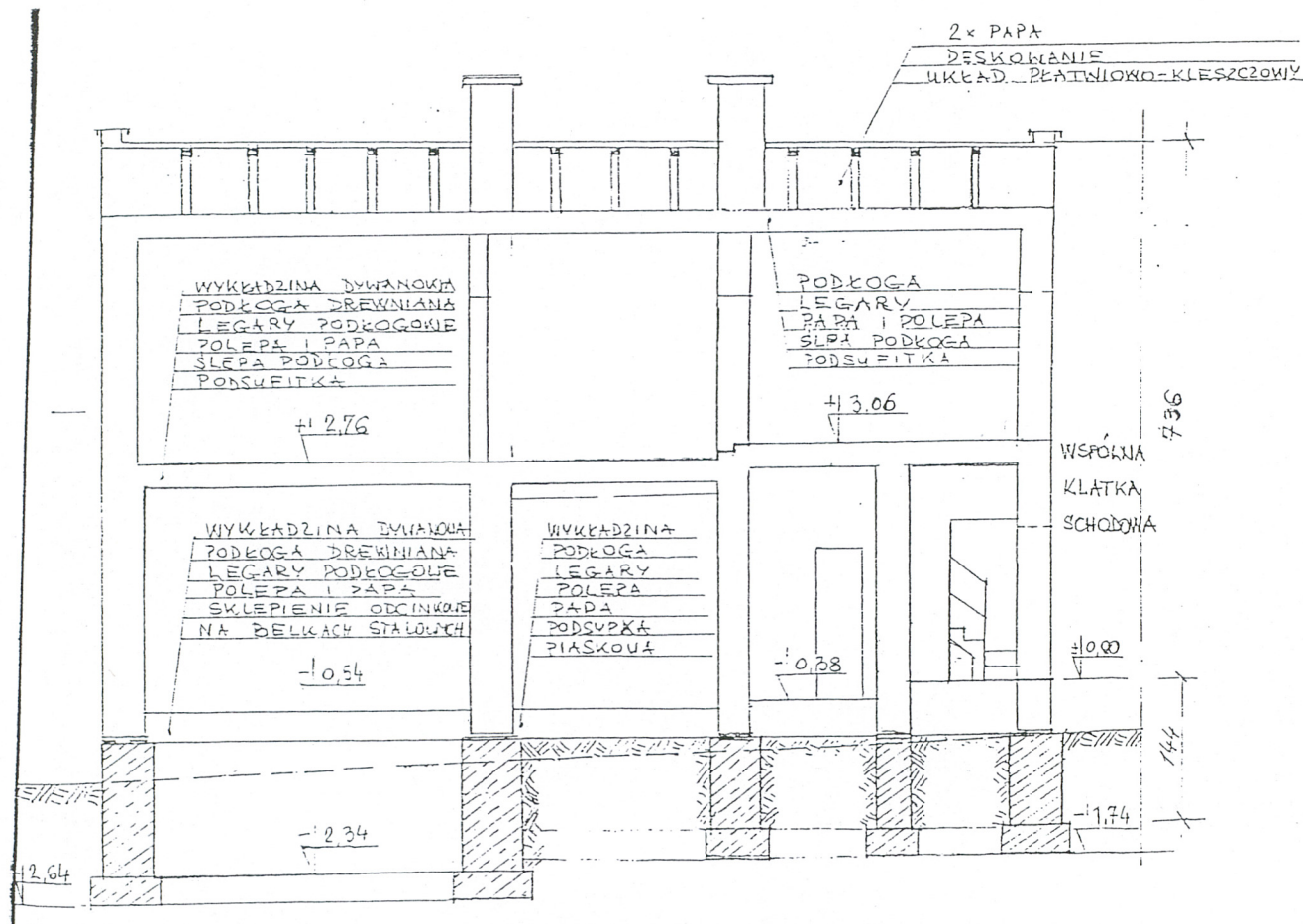
MIKOŁÓW

2. Obiekt (nazwa jak w karcie)

DOM MIESZKALNO USŁUGOWY  
RYNEK 19

3. Zawartość wkładki (nazwa obiektu lub materiału uzupełniającego)

INWENTARYZACJA



OFICyna - PRZEKRÓJ PODŁUŻNY skala 1:100

Wkładkę złożył: mgr inż arch. Ryszarda RAJNICH-WALAWENDER X 1997r.  
(imię, nazwisko, data)

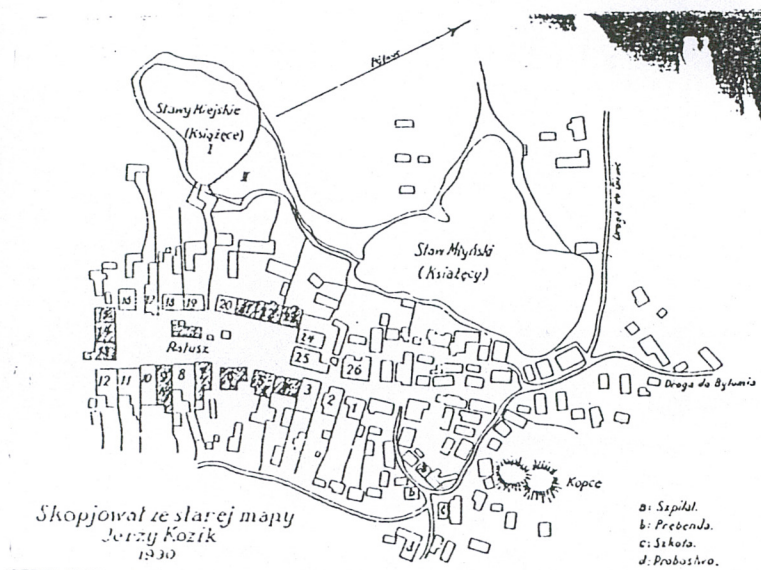
Miejsce przechowywania negatywów: .....



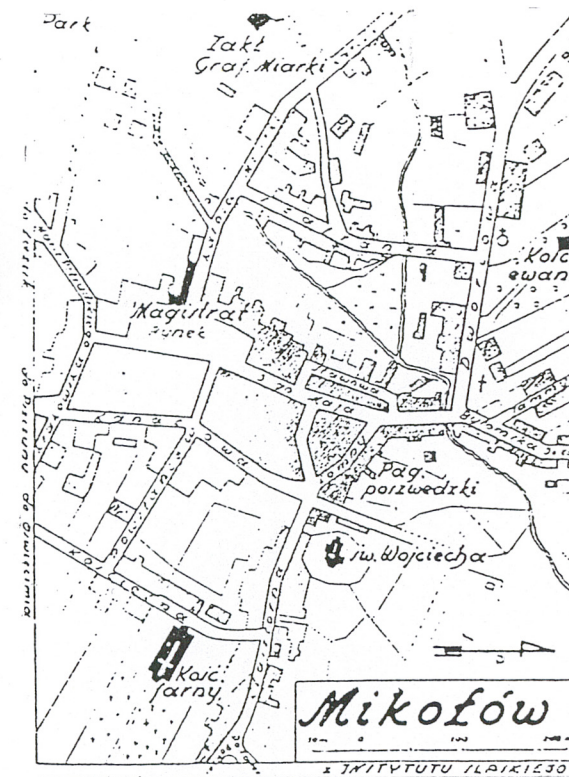
1. Miejscowość MIKOŁÓW	2. Obiekt (nazwa jak w karcie) DOM MIESZKALNO USŁUGOWY RYNEK 18	3. Zawartość wkładki (nazwa obiektu lub materiału uzupełniającego) DOKUMENTACJA ARCHIWALNA
---------------------------	---	---



MAPA OKRĘGU MIKOŁÓW Z r. 1981



PLAN MIKOŁOWA WYKONANY W 1930 R.



PLAN MIKOŁOWA Z OK. 1930 R.

Wkładkę założył: mgr inż arch. Ryszarda RAJNICH-WALAENDER X 1997 r.  
(imię, nazwisko, data)

Miejsce przechowywania negatywów: .....





ELEWACJA FRONTOWA-WSCHODNIA 1984 r.



1. Miejscowość

MIKOŁÓW

2. Obiekt (nazwa jak w karcie)

DOM MIESZKALNO USŁUGOWY  
RYNEK 10

3. Zawartość wkładki (nazwa obiektu lub materiału uzupełniającego)

DOKUMENTACJA ARCHIWALNA



ELEWACJA FRONTOWA LATA 50-te XXw.

Wkładkę założył: mgr inż arch. Ryszarda RAJNICH-WALAWENDER X 1997 r.  
(imię, nazwisko, data)

Miejsce przechowywania negatywów: .....





ELEWACJA TYLNA I OFICYNA-ZACHODNIA 1984 r.