

KARTA EWIDENCYJNA
ZABYTKU
NIERUCHOMEGO

A B C D E F G H I J K L Ł M N O P R S T U V W X Y Z

Nr

1312

1. Obiekt

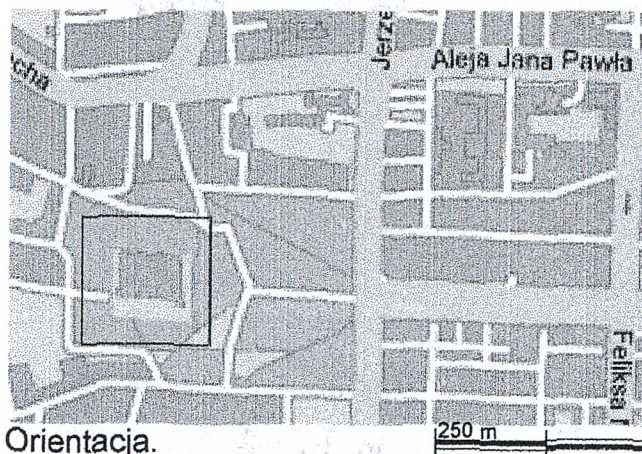
83/31
TWIERDZA JASNOGÓRSKA - KURTyna PÓŁNOCNA

2. Czas powstania
1637 - 1639
przebudowa
1674 - 76

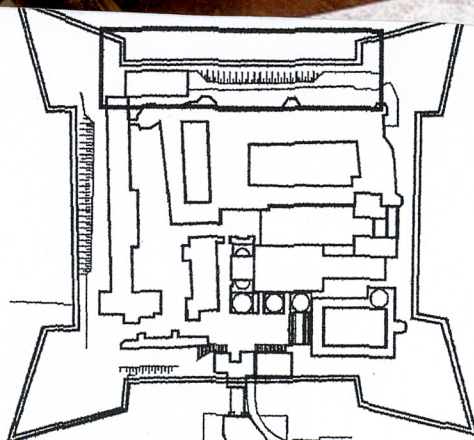
3. Miejscowość

Częstochowa

Zdjęcie zabytku, plan sytuacyjny, orientacyjny i rzut

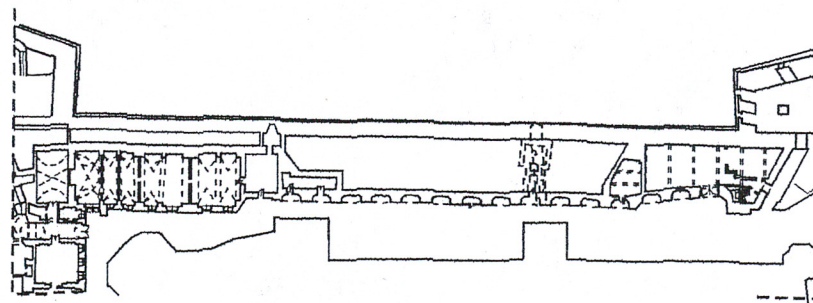


Orientacja.



SZTUACJA

0,0 20 40 60 80m



RZUT PRZYZIEMIA

0,0 10 20 30m

4. Adres

Ul. Kordeckiego 2
42-200 Częstochowa

nr działki geodezyjnej 1 k.m. 152
nr hipoteczny

5. Przynależność administracyjna

Województwo śląskie
Powiat m. Częstochowa
Gmina Częstochowa

6. Poprzednie nazwy miejscowości.

7. Przynależność administracyjna przed a) 1975 i
b) 1999

województwo a) katowickie
b) częstochowskie

8. Właściciel i jego adres

Klasztor Ojców Paulinów na Jasnej Górze
ul. Kordeckiego 2
42-200 Częstochowa

9. Użytkownik i jego adres

j.w.

Rejestr zabytków. 83 z 14.11.1947

A-12, Pomnik Historii 1198/t2 z 20.12.1972
17.02.1978

12. Autorzy, historia obiektu, określenie stylu	13. Opis (sytuacja, materiał, konstrukcja i technika, sklepienia i stropy, konstrukcja więźby dachowej, rzut, bryła, pokrycie dachu, elewacje, wnętrza - elementy wyposażenia i wystroju, instalacje)
<p>Projekt twierdzy sporządzony został w latach 1620- 1624 r. Przygotowania do jej budowy rozpoczęto już w 1621 r. i prowadzono ją etapami. W latach 1624-1630 wzniesiono wschodni front fortyfikacyjny twierdzy; w 1631-1636 front zachodni; w 1637-1639 fragmenty północne i południowe czworoboku fortecznego. Zbudowano go głównie z wapienia łamanego oraz cegły Czworoboczne obwarowania forteczne, wzniesione na rzucie prostokąta oraz zamknięty nim obszar były stosunkowo małe o wym. 172,87 x 187,52 m . W 1639 r. Władysław IV Waza nadał twierdzy Fortalicium Marianum. Przypuszczalnie do tego roku zakończone zostały tylko podstawowe roboty fortyfikacyjne, natomiast prace wykończeniowe i urządzenie twierdzy trwało do 1648, a nawet 1652 roku. Przypuszcza się , iż projektantem twierdzy mógł być Andrea dell Aqua. W latach 1631-1636 budową kierował mistrz murarski Jan Zywerth. Ponadto fortyfikacje jasnogórskie budowali : majster krakowski Stanisław Kufel, majster Marcin oraz murarze Stanisław i Janusz, a także pomocnik Raczek. Mecenat i nadzór nad budową twierdzy sprawowali król Zygmunt III, a następnie Władysław IV, w imieniu których działali urzędnicy dworscy. Twierdza otrzymała status twierdzy klasztornej, w której obowiązki komendanta pełnili aż do 1783 roku kolejni przeorowie.</p>	<p>Sytuacja kurtyna północna znajduje się pomiędzy bastionami od wschodu św. Trójcy, od zachodu św. Rocha , od północy otwiera się na park klasztorny i Stacje Drogi Krzyżowej</p> <p>Materiał, konstrukcja i technika, fundamenty, kamień wapienny na zaprawie wapiennej, posadowiony na skale wapiennej, ściany zewnętrzna (pn.) kamień wapienny na zaprawie wapiennej, mur nieregularny „dziki” i warstwowy, oblicowany od zewnątrz cegłą ceramiczną klinkierową pd. z cegły nieotynkowana; ściany wewnętrzne w części zachodniej murowane z cegły na zaprawie cementowo-wapiennej, nieotynkowane, w części wschodniej otynkowane</p> <p>sklepienia i stropy , w części zachodniej sklepienie kolebkowe z lunetami , z cegły, w części wschodniej strop żelbetowy nowy</p> <p>Otwory okienne w ścianie południowej , prostokątne , stolarka drewniana, skrzynkowa sześciokwaterowa</p> <p>Otwory Drzwiowe prostokątne , drzwi drewniane , jednoskrzydłowe</p> <p>Posadzki w pomieszczeniach w części zachodniej szare płyty z konglomeratu</p> <p>Rzut na planie wydłużonego prostokąta , jednotraktowy, , w części zachodniej wydzielone wtórnie pomieszczenia , dostępne od południa, zachodnia część jednoprzestrzenna dostępna drzwiami usytuowanymi w skrajnej osi, w tej części wprowadzona druga kondygnacja , dostępna schodami usytuowanymi w skrajnej części wschodniej</p> <p>Bryła regularna, prostopadłościenna z balustradą na całym obwodzie w postaci pełnego muru</p> <p>Dach z płyt betonowych, od góry ciąg pieszy, spacerowy, wyłożony</p> <p>Elewacje : północna oblicowana cegłą klinkierową, zwieńczona murkiem , stanowiącym balustradę , w dolnej części muru dwa niesymetryczne otwory drzwiowe</p> <p>południowa 20 osiowa, w części zachodniej osie wyznaczają otwory okienne i drzwiowe; w części zachodniej regularne nisze , przesklepione łukiem koszowym.</p> <p>Instalacje elektryczna, wod-kan</p>

14. Kubatura Ok. 16350 m ³	15. Powierzchnia użytkowa Ok. 570 m ²	16. Przeznaczenie pierwotne obronne	17. Użytkowanie obecne magazyny, warsztat samochodowy
18. Prace budowlane i konserwatorskie, ich przebieg i dokumentacja 1962-1965 generalna konserwacja zabytkowych obwarowań twierdzy 1976-79 część kazamat adaptowano na magazyny Brak dokumentacji z przeprowadzonych prac		19. Stan zachowania (fundamenty, ściany zewnętrzne, ściany wewnętrzne, sklepienia, stropy, konstrukcje dachowe, pokrycie dachu, wyposażenie i instalacje) fundamenty – dobre, ściany zewnętrzne bastionu stosunkowo dobre sklepienie kazamatów dobre	
		20. Najpilniejsze postulaty konserwatorskie w części zachodniej - przeprowadzenie prac remontowych, naprawa tynków wewnętrznych, usunięcie wtórnych podziałów, wymiana stolarki okiennej	

21. Akta archiwalne (rodzaj akt, numer i miejsce przechowywania)

Archiwum Jasnogórskie

22. Bibliografia

R.Bochenek, Twierdza Jasna Góra, Warszawa 1997

W. Kęder, Twierdza jasnogórska „Fortalitium Marianum”,[w:] Częstochowa dzieje miasta i klasztoru jasnogórskiego, t. I, pod red. F. Kiryka, Częstochowa 2001

23. Źródła ikonograficzne i fotografie (rodzaj, miejsce przechowywania)

Wykaz źródeł ikonograficznych

zob. H. Widacka, Ikonografia Częstochowy w grafice XVII i XVIII w „Studia Claromontana” 4, 1983

R. Bochenek, Twierdza Jasnogórska , Warszawa 1997

24. Uwagi różne

25. Opracował

arch. Tomasz Ulman lipiec 2009



tekst

arch. Tomasz Ulman

lipiec 2009



plany, rysunki

arch. Tomasz Ulman

lipiec 2009



zdjęcia fotograficzne

arch. Tomasz Ulman

lipiec 2009



miejsce przechowywania negatywów :

Archiwum WKZ w Katowicach, Delegatura w Częstochowie

Karta po wypełnieniu podlega ochronie na podstawie przepisów prawa autorskiego.

26. Adnotacje o inspekcjach, informacje o zmianach (daty, imiona i nazwiska wypełniających)

27. Załączniki

1-5

1. Miejscowość	2. Obiekt (nazwa jak w karcie)	3. Zawartość wkładki (nazwa obiektu lub materiału uzupełniającego)
CZĘSTOCHOWA	TWIERDZA JASNOGÓRSKA- KURTyna PÓŁNOCNA	C.D.PKT 12

Zbudowana w latach 1624-1648 r. wzniesiona została zgodnie z zasadami włoskiej sztuki Miała narys czworoboku bastionowego, którego poligon zewnętrzny miał kształt prostokąta, o bokach krótszych (wsch. i zach.) wynoszących po 172,87 m oraz dłuższych (pn. i pd.) po 187,52 m. **Kurtyny pn. i pd mierzyły po 140,7 m, wsch. i zach. po 125,5 m.** Małe bastiony miały jednakowy narys geometryczny i identyczne wymiary, chociaż były niesymetryczne. Profil obwarowań fortecznych wynosił ok. 12 m. Rów miał głębokość 2,93 m i szerokości 3,5 m. Mur osłonowo-oporowy - obwarowania wzniesiono na litej skale wapiennej z łamanego wapienia, ze strony zewnętrznej oblicowany był cegłą. We wszystkich barkach bastionów znajdowały się kazamaty artyleryjskie i sklepione chodniki (galerie) strzeleckie. Sprawdzianem nowej twierdzy był tzw. potop szwedzki w latach 1655-1660, z którego Jasna Góra wyszła zwycięsko. W 1674 roku podjęto decyzję o przebudowie „twierdzy Jasna Góra”, którą zakończono dopiero 1745 roku. Prowadzono ją z dużymi przerwami przez 70 lat. W drugiej połowie XVII wieku (w latach 1674-1683), przebudowano jedynie fragment północny twierdzy oraz wzniesiono przed jej kurtyną południową, osłaniający jedyne wejście do twierdzy rawelin. Z inicjatywy króla Jana II Kazimierza Wazy 3 marca 1657 roku przystąpiono do naprawy szkód, powstałych w obwarowaniach twierdzy podczas jej oblężenia w 1655 roku. Jak pisał kronikarz jasnogórski w inauguracji robót naprawczych brali udział król i jego żona Ludwika Maria. Istota tych napraw polegała głównie na likwidacji lejów powybuchowych i poudzerzeniowych, spowodowanych pociskami szwedzkiej artylerii oblężniczej. Ponadto na bastionach pn. frontonu fortyfikacyjnego twierdzy, stanowiącego kierunek główny szwedzkiego ataku w 1655 r. występowała konieczność odbudowy w paru miejscach. Z lat 60-tych XVII wieku pochodzą pierwsza znana numeracja i nazewnictwo poszczególnych elementów obwarowania twierdzy Jasna Góra. Bastion pd-wsch. Św. Jakuba; bastion pd.-zach. Św. Barbary; bastion pn-zach. Św. Rocha; oraz bastion pn.-wsch. Św. Trójcy. W 1669 roku zaplanowano modernizację i przebudowę twierdzy. Wystąpił z nią, przebywający 4 . XI 1669 r. w klasztorze jasnogórskim hetman wielki koronny Jan Sobieski. Ostateczna decyzja zapadła dopiero w 1672 r, w trakcie wojny polsko-tureckiej (1672-1676). Projektantem przebudowy twierdzy był polski inżynier wojskowy Krzysztof Mieroszewski, sekretarz i budowniczy królów Władysława IV, Jana II Kazimierza, Michała Korybuta Wiśniowieckiego i Jana III Sobieskiego. **Projekt** nie przewidywał likwidacji starych bastionów, lecz wykorzystanie wszystkich ich elementów konstrukcyjnych, przy budowie nowych bastionów. **Kurtyny zostawiono w nienaruszonym stanie.** Przed kurtyną południową dla osłony jedyne go wejścia do twierdzy zbudowano rawelin. W założeniu miało to być klasyczne pięcioboczne dzieło fortyfikacyjne o narysie barbakanu. Klasyczne również było rozwiązanie i zabezpieczenie wejścia do twierdzy. Prowadziło przez most zwodzony przerzucony przez rów forteczny, przed lewym czołem rawelinu, następnie przez rawelin i kolejny most zwodzony łączący szyję rawelinu z bramą warowną obwarowania głównego. Stare kazamaty artyleryjskie zachowano, przeznaczając je na pomieszczenia magazynowe. Przestrzeń pomiędzy starymi i nowymi obwarowaniami przewidywano wykorzystać na nowe kazamaty artyleryjskie, schrony i magazyny. W tym celu przesklepiono je, po uprzednim wzmocnieniu starego muru osłonowo-oporowego przyporami. Prace rozpoczęto w 1674 roku od bastionu św. Trójcy, a zakończono w 1676 r. W latach 1678-1681 prowadzono prace przy bastionie św. Rocha; budowę rawelinu datuje się na lata 1677-1683. **W pierwszym etapie przebudowano północny fragment twierdzy, nową wersję bastionów św. Rocha i św. Trójcy wzniesiono zgodnie z planem z 1674 r.**

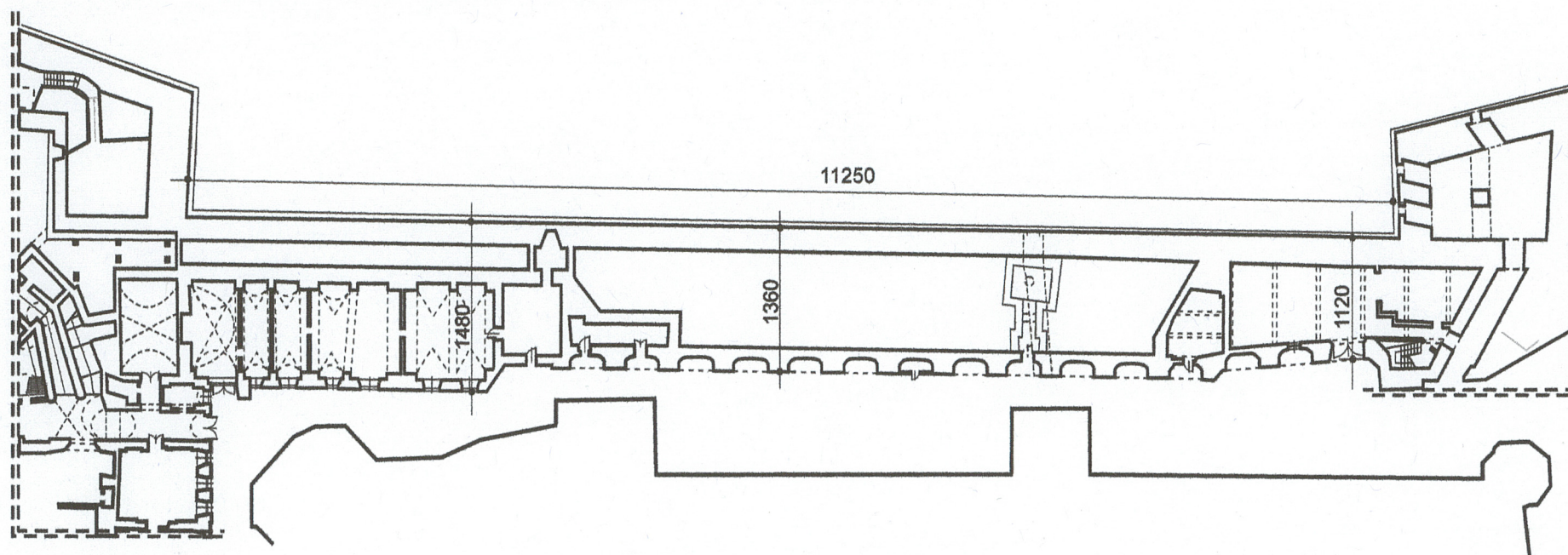
1. Miejscowość	2. Obiekt (nazwa jak w karcie)	3. Zawartość wkładki (nazwa obiektu lub materiału uzupełniającego)
CZĘSTOCHOWA	TWIERDZA JASNOGÓRSKA- KURTYNA PÓLNOĆNA	C.D. PKT.12

Drugi etap modernizacji twierdzy nastąpił w latach 1724-1746, przebudowano wówczas jej południowy front. – bastion św. Barbary (1724-1729) i św. Jakuba (1742-1746) oraz rawelin przed kurtyną południową (1713 i 1745). Inicjatorem tych działań był ojciec Konstanty Moszyński. Zanim przystąpiono do realizacji wcześniej przebudowano przedpole zachodniego frontu fortyfikacyjnego twierdzy, pogłębiając rów forteczny oraz budując drogę ukrytą z placem broni i porządkując stok bojowy na tym kierunku. Ponadto otoczono twierdzę podwójną linią zapór fortyfikacyjnych, w postaci stosowanych wówczas w fortyfikacji polowej ostropali (palisady) i ostrołuków (koźłów hiszpańskich). Ogólne kierownictwo nad przebudową powierzono początkowo w 1723 roku inżynierowi wojskowemu Janowi Jerzemu Fläche. W 1725 roku nadzór przejął budowniczy i fortyfikator z zakonu Ojców Reformatów Mateusz Osiecki, a jesienią 1725 r. inż. wojskowy i budowniczy Jakub Antoni Buzzini. Prace realizowano w zasadzie zgodnie z koncepcją modernizacji twierdzy, sporządzonym jeszcze przed 1674 r., przez K. Miroszewskiego. Wykonawcami robót fortyfikacyjnych byli murarze i cieśle, których nadzorowali: w 1724 roku mistrz murarski Ignacy Nagi Bauer (Neigebauer) z Raciborza, a następnie Jan Franciszek Kalabisz z Opola. Zakończona w 1746 roku, trwająca ponad 70 lat, przebudowa twierdzy Jasna Góra doprowadziła ją do stanu znanego z XVIII- wiecznych przekazów ikonograficznych. **W latach 1761-62 za przeoratu o Ksawerego Rettera przeprowadzono generalny remont wszystkich kurtyn oraz bastionów północnych twierdzy.** Po przebudowie bastiony otrzymały nowe nazwy, pochodzące od nazwisk fundatorów: Bastion św. Barbary (Lubomirskich), św. Rocha (Morsztynów), św. Trójcy (Szaniawskich), św. Jakuba (Potockich). W 1783 roku nastąpiła sekularyzacja twierdzy, wcześniej dokonano szczegółowej inspekcji pod przewodnictwem gen. A. Brühla, rezultatem której był nakaz remontu i finansowania prac przez konwent paulinów. Do robót fortyfikacyjnych przystąpiono w 1784 roku a ukończono w 1788 r. Naprawiono wówczas mury osłonowo-oporowe, przebudowano przedpiersia ziemne na liniach ogniowych bastionów i kurtyn. Przygotowano również plany przebudowy twierdzy, autorami tych planów byli kpt Jakub Sevigny i por. Józef Ekert oraz chor. Karol Poklewski. Żaden z planów nie został zrealizowany, próbowano wykorzystać jedynie ich fragment, polegający na budowie przed kurtyną zachodnią, północną i wschodnią rawelinów. W rezultacie wykonano tylko jeden. W 1807 roku w wyniku prowadzonych działań prowadzonych z Napoleonem i krajami sprzysiężonymi twierdza jasnogórska doznała uszczerbku. **W 1815 roku** nastąpiła kasacja twierdzy i obwarowania zaczęły popadać w ruinę, **mury zostały obniżone.** Zniszczono wówczas szereg elementów dekoracyjnych takich jak wieżyczki strażnicze, portale furt wycieczkowych, fragmenty gzymsów kordonowych. W latach **1842-1844** podjęto decyzję o rewaloryzacji obwarowań. Wyremontowano mury osłonowo-oporowe przywracając im surowy wygląd z końca XVIII w. Zdewastowane mosty zwodzone zastąpiono nowymi ale już stałymi. Kazamaty artyleryjskie w bastionach i podwalne w kurtynach przeznaczono na cele gospodarczo- magazynowe, zabezpieczając je prowizorycznie, zasypując te fragmenty, które groziły zawaleniem. Fakt przeprowadzonej rewaloryzacji twierdzy upamiętniono marmurową tablicą w kurtynie wschodniej. W latach 1903-9 ponownie prowadzono remont murów wykonując nową okładzinę ceglana. Wówczas też mury na wszystkich bastionach i kurtynach zwieńczono kamiennymi parapetami, za którymi urządzono trakt pieszy, wyłożony płytami z piaskowca. Na płycie wszystkich bastionów usypano trójkątne nasypy ziemne imitujące nadszańce.

Wkładkę założył: arch. Tomasz Ulman lipiec 2009

Miejsce przechowywania negatywów: : Archiwum WKZ, Delegatura w Częstochowie

1. Miejscowość	2. Obiekt (nazwa jak w karcie)	3. Zawartość wkładki (nazwa obiektu lub materiału uzupełniającego)
CZĘSTOCHOWA	TWIERDZA JASNOGÓRSKA - KURTYNA PÓŁNOCNA	Rzut przyziemia.



RZUT PRZYZIEMIA 

SKALA



Wkładkę założył: arch. Tomasz Ulman, październik 2009r

Miejsce przechowywania negatywów: WKZ Katowice, Delegatura w Częstochowie

1. Miejscowość	2. Obiekt (nazwa jak w karcie)	3. Zawartość wkładki (nazwa obiektu lub materiału uzupełniającego)
CZĘSTOCHOWA	TWIERDZA JASNOGÓRSKA- KURTYNA PÓŁNOCNA	FOTOGRAFIE



Widok muru oporowego od strony południowej
cz. zachodnia



Elewacja południowa – widok w kierunku zachodnim



Elewacja południowa – cz. zachodnia

Wkładkę założył: arch. Tomasz Ulman, lipiec 2009

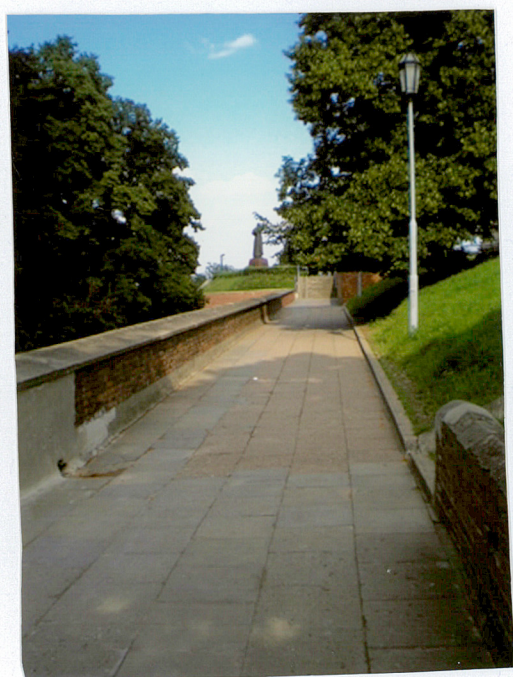
Miejsce przechowywania negatywów: : Archiwum WKZ, Delegatura w Częstochowie



Elewacja południowa cz. wschodnia



Droga wałowa część górna .



1. Miejscowość

CZĘSTOCHOWA

2. Obiekt (nazwa jak w karcie)

TWIERDZA JASNOGÓRSKA- KURTYNA
PÓLNOČNA

3. Zawartość wkładki (nazwa obiektu lub materiału uzupełniającego)

FOTOGRAFIE



Wątek muru „dzikiego”



Pomieszczenie w zachodniej części kurtyny



Pomieszczenie warsztatów

Wkładkę założył: arch. Tomasz Ulman, lipiec 2009

Miejsce przechowywania negatywów: : Archiwum WKZ, Delegatura w Częstochowie

