

KARTA EWIDENCYJNA  
ZABYTKU  
NIERUCHOMEGO

A B C D E F G H I J K L Ł M N O P R S T U V W X Y Z

Nr

1311

1. Obiekt

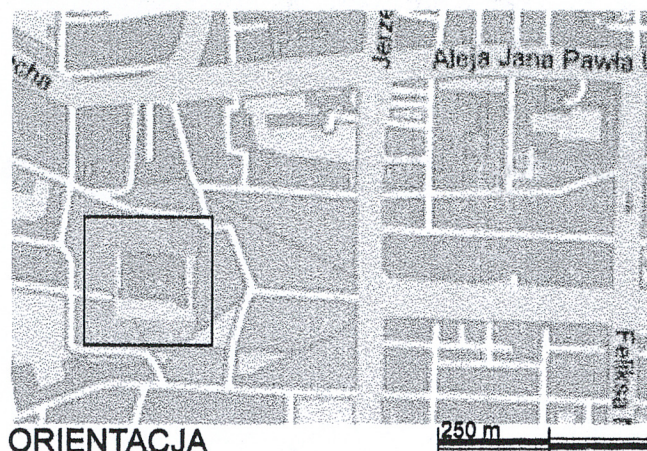
83/30  
TWIERDZA JASNOGÓRSKA - KURTYNA WSCHODNIA

2. Czas powstania  
1624 - 1630  
przebudowa  
1724 - 1729

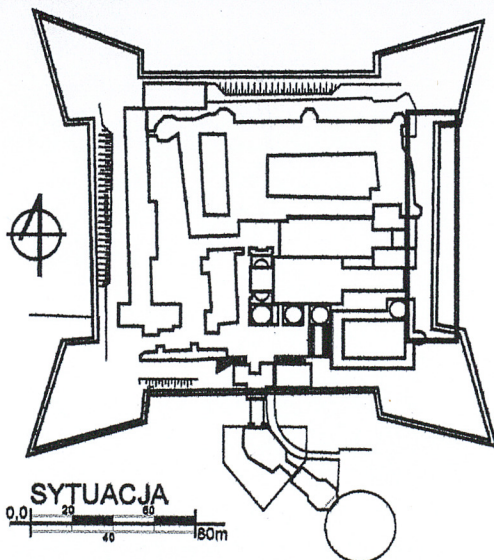
3. Miejscowość

CZĘSTOCHOWA

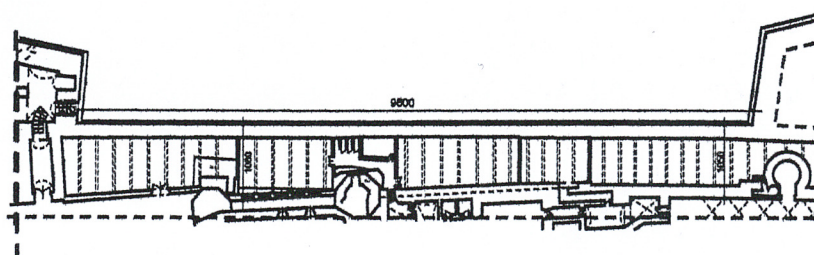
Zdjęcie zabytku, plan sytuacyjny, orientacyjny i rzut



ORIENTACJA



SYTUACJA  
0,0 20 40 80m



RZUT PRZYZIEMIA

SKALA 0,0 10,0 40,0 m

4. Adres

Ul. Kordeckiego 2  
42-200 Częstochowa

nr działki geodezyjnej 1 k.m. 152  
nr hipoteczny

5. Przynależność administracyjna

Województwo śląskie  
Powiat m. Częstochowa  
Gmina Częstochowa

6. Poprzednie nazwy miejscowości.

7. Przynależność administracyjna przed a) 1975 i  
b) 1999

województwo a) katowickie  
b) częstochowskie

8. Właściciel i jego adres

Klasztor Ojców Paulinów na Jasnej Górze  
ul. Kordeckiego 2  
42-200 Częstochowa

9. Użytkownik i jego adres

J.w.

Rejestr zabytków. 83.0 14.11.1947  
A-12, Pomnik Historii 1198/72 z 20.12.1982  
17.02.1978

Projekt twierdzy sporządzony został w latach 1620 - 1624 r. Przygotowania do jej budowy rozpoczęto już w 1621 r. i prowadzono ją etapami. W latach 1624-1630 wzniesiono wschodni front fortyfikacyjny twierdzy; w 1631-1636 front zachodni; w 1637-1639 fragmenty północne i południowe czworoboku fortecznego. Zbudowano go głównie z wapienia łamanego oraz cegły Czworoboczne obwarowania forteczne, wzniesione na rzucie prostokąta oraz zamknięty nim obszar były stosunkowo małe o wym. 172,87 x 187,52 m . W 1639 r. Władysław IV Waza nadał twierdzy *Fortalicium Marianum*. Przypuszczalnie do tego roku zakończone zostały tylko podstawowe roboty fortyfikacyjne, natomiast prace wykończeniowe i urządzenie twierdzy trwało do 1648, a nawet 1652 roku. Przypuszcza się , iż projektantem twierdzy mógł być Andrea dell Aqua. W latach 1631-1636 budową kierował mistrz murarski Jan Zywerth. Ponadto fortyfikacje jasnogórskie budowali : majster krakowski Stanisław Kufel, majster Marcin oraz murarze Stanisław i Janusz, a także pomocnik Raczek. Mecenat i nadzór nad budową twierdzy sprawowali król Zygmunt III, a następnie Władysław IV, w imieniu których działali urzędnicy dworscy. Twierdza otrzymała status twierdzy klasztornej, w której obowiązki komendanta pełnili aż do 1783 roku kolejni przeorowie.

**Sytuacja** kurtyna wschodnia znajduje się pomiędzy bastionem św. Jakuba od południa , a bastionem św Trójcy od północy, od zachodu skrzydło wschodnie klasztoru , od wschodu Plac Pod Szczytem

**Materiał, konstrukcja i technika, fundamenty**, kamień wapienny na zaprawie wapiennej, posadowiony na skale wapiennej, ściany zewnętrzne na zaprawie wapiennej, mur nieregularny „dziki” i warstwowy, oblicowany cegłą , od zewnątrz klinkierową, od wewnątrz ceramiczną, wewnętrzne ściany z cegły

**stropy** żelbetowe, nowe

**Otwory** okienne w sali chórów prostokąt leżący, okna drewniane , trójskrzydłowe, podwójne, sześciokwaterowe

**Otwory** drzwiowe prostokątne, drzwi drewniane, płycinowe, dwuskrzydłowe (nowe), zewnętrzne w ścianie zachodniej metalowe.

**Posadzki** w części centralnej i w sali chórów jasnobezowe i brązowe płyty z konglomeratu, w części magazynowej , w pomieszczeniach magazynowych lastriko i płyty granitowe

**Rzut** w kształcie wydłużonego prostokąta, jednotraktowy, jednoprzestrzenny, przedzielony wtórnymi ścianami działowymi, wewnątrz dostępne z kurtyny południowej , kazamata od północy dostępna bezpośrednio od zachodu.

**Bryła** regularna, prostopadłościenna

**Dach** z płyt betonowych, od góry ciąg pieszy, spacerowy, wyłożony betonowymi płytami

**Elewacje** oblicowane cegłą klinkierową, od zachodu w części północnej zwieńczone ozdobnym murkiem , stanowiącym pełną balustradę , od wschodu balustrada ażurowa, metalowa, w centralnej części ołtarz polowy

**Wnętrze** surowe nie otynkowane z wyjątkiem sali chórów, gdzie ściany obłożone drewnianą boazerią

**Instalacje** co, elektryczna, wod-kan

14. Kubatura	15. Powierzchnia użytkowa	16. Przeznaczenie pierwotne	17. Użytkowanie obecne
Ok. 13000m <sup>3</sup>	Ok. 700 m <sup>2</sup>	obronne	magazyny i warsztaty sala ćwiczeń
18. Prace budowlane i konserwatorskie, ich przebieg i dokumentacja  <b>1962-1965</b> generalna konserwacja zabytkowych obwarowań twierdzy <b>1976-79</b> część kazamat adaptowano na magazyny  <i>Brak dokumentacji z przeprowadzonych prac</i>		19. Stan zachowania (fundamenty, ściany zewnętrzne, ściany wewnętrzne, sklepienia, stropy, konstrukcje dachowe, pokrycie dachu, wyposażenie i instalacje)  fundamenty – dobre, wykonano izolację pionową i poziomą ściany zewnętrzne dobre , wykonano nowe oblicowanie sklepienie kazamatów dobre	
		20. Najpilniejsze postulaty konserwatorskie	

21. Akta archiwalne (rodzaj akt, numer i miejsce przechowywania)

22. Bibliografia

R. Bochenek, Twierdza Jasna Góra, Warszawa 1997

W. Kęder, Twierdza jasnogórska „Fortalitium Marianum”, [w:] Częstochowa dzieje miasta i klasztoru jasnogórskiego, t. I, pod red. F. Kiryka, Częstochowa 2001

23. Źródła ikonograficzne i fotografie (rodzaj, miejsce przechowywania)

Wykaz źródeł ikonograficznych

zob. H. Widacka, Ikonografia Częstochowy w grafice XVII i XVIII w „Studia Claromontana” 4, 1983

R. Bochenek, Twierdza Jasnogórska, Warszawa 1997

24. Uwagi różne

25. Opracował

arch. Tomasz Ulman lipiec 2009



tekst

arch. Tomasz Ulman

lipiec 2009



plany, rysunki

arch. Tomasz Ulman

lipiec 2009



zdjęcia fotograficzne

arch. Tomasz Ulman

lipiec 2009



miejsce przechowywania negatywów :

Archiwum WKZ w Katowicach, Delegatura w Częstochowie

*Karta po wypełnieniu podlega ochronie na podstawie przepisów prawa autorskiego.*

26. Adnotacje o inspekcjach, informacje o zmianach (daty, imiona i nazwiska wypełniających)

27. Załączniki

1-6

1. Miejscowość	2. Obiekt (nazwa jak w karcie)	3. Zawartość wkładki (nazwa obiektu lub materiału uzupełniającego)
CZĘSTOCHOWA	TWIERDZA JASNOGÓRSKA - KURTyna WSCHODNIA	C.D.PKT 12

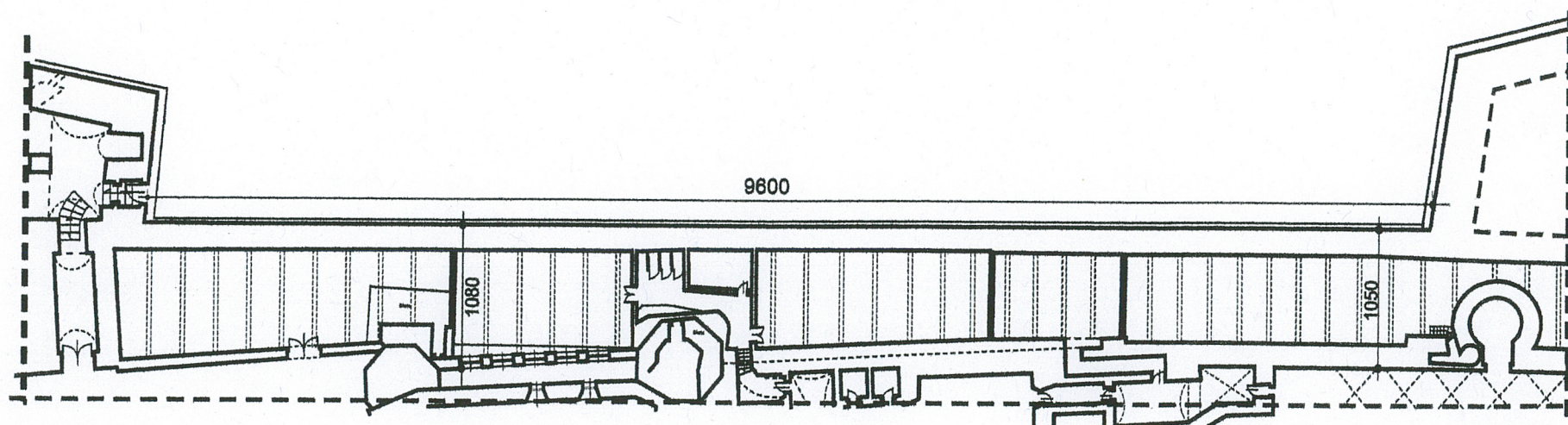
Zbudowana w latach 1624-1648 r. wzniesiona została zgodnie z zasadami włoskiej sztuki. Miała narys czworoboku bastionowego, którego poligon zewnętrzny miał kształt prostokąta, o bokach krótszych (wsch. i zach.) wynoszących po 172,87 m oraz dłuższych (pn. i pd.) po 187,52 m. Kurtyny pn. i pd. mierzyły po 140,7 m, wsch. i zach. po 125,5 m. Małe bastiony miały jednakowy narys geometryczny i identyczne wymiary, chociaż były niesymetryczne. Profil obwarowań fortecznych wynosił ok. 12 m. Rów miał głębokość 2,93 m i szerokości 3,5 m. Mur osłonowo-oporowy - obwarowania wzniesiono na litej skale wapiennej z łamanego wapienia, ze strony zewnętrznej oblicowany był cegłą. We wszystkich barkach bastionów znajdowały się kazamaty artyleryjskie i sklepione chodniki (galerie) strzeleckie. Sprawdzianem nowej twierdzy był tzw. potop szwedzki w latach 1655-1660, z którego Jasna Góra wyszła zwycięsko. W 1674 roku podjęto decyzję o przebudowie „twierdzy Jasna Góra”, którą zakończono dopiero 1745 roku. Prowadzono ją z dużymi przerwami przez 70 lat. W drugiej połowie XVII wieku (w latach 1674-1683), przebudowano jedynie fragment północny twierdzy oraz wzniesiono przed jej kurtyną południową, osłaniającą jedyne wejście do twierdzy rawelin. Z inicjatywy króla Jana II Kazimierza Wazy 3 marca 1657 roku przystąpiono do naprawy szkód, powstałych w obwarowaniach twierdzy podczas jej oblężenia w 1655 roku. Jak pisał kronikarz jasnogórski w inauguracji robót naprawczych brali udział król i jego żona Ludwika Maria. Istota tych napraw polegała głównie na likwidacji lejów powybuchowych i poudzerzeniowych, spowodowanych pociskami szwedzkiej artylerii oblężniczej. Ponadto na bastionach pn. frontonu fortyfikacyjnego twierdzy, stanowiącego kierunek główny szwedzkiego ataku w 1655 r. występowała konieczność odbudowy w paru miejscach. Z lat 60-tych XVII wieku pochodzą pierwsza znana numeracja i nazewnictwo poszczególnych elementów obwarowania twierdzy Jasna Góra. Bastion pd-wsch. Św. Jakuba; bastion pd.-zach. Św. Barbary; bastion pn-zach. Św. Rocha; oraz bastion pn.-wsch. Św. Trójcy. W 1669 roku wyłoniła się idea modernizacji i przebudowy twierdzy, wystąpił z nią, przebywający 4. XI 1669 r. w klasztorze jasnogórskim hetman wielki koronny Jan Sobieski. Ostateczna decyzja zapadła dopiero w 1672 r, w trakcie wojny polsko-tureckiej (1672-1676). Projektantem przebudowy twierdzy był polski inżynier wojskowy Krzysztof Mieroszewski, sekretarz i budowniczy królów Władysława IV, Jana II Kazimierza, Michała Korybuta Wiśniowieckiego i Jana III Sobieskiego. **Projekt** nie przewidywał likwidacji starych bastionów, lecz wykorzystanie wszystkich ich elementów konstrukcyjnych, przy budowie nowych bastionów. Kurtyny zostawiono w nienaruszonym stanie. Przed kurtyną południową dla osłony jedynego wejścia do twierdzy zbudowano rawelin. W założeniu miało to być klasyczne pięcioboczne dzieło fortyfikacyjne o narysie barbakanu. Klasyczne również było rozwiązanie i zabezpieczenie wejścia do twierdzy. Prowadziło przez most zwodzony przerzucony przez rów forteczny, przed lewym czołem rawelinu, następnie przez rawelin i kolejny most zwodzony łączący szyję rawelinu z bramą warowną obwarowania głównego. Stare kazamaty artyleryjskie zachowano, przeznaczając je na pomieszczenia magazynowe. Przestrzeń pomiędzy starymi i nowymi obwarowaniami przewidywano wykorzystać na nowe kazamaty artyleryjskie, schrony i magazyny. W tym celu przesklepiono je, po uprzednim wzmocnieniu starego muru osłonowo-oporowego przyporami. Prace rozpoczęto w 1674 roku od bastionu św. Trójcy, a zakończono w 1676 r. W latach 1678-1681 prowadzono prace przy bastionie św. Rocha; a budowę rawelinu datuje się na lata 1677-1683. W pierwszym etapie przebudowano północny fragment twierdzy, nową wersję bastionów św. Rocha i św. Trójcy wzniesiono zgodnie z planem z 1674 r.

1. Miejscowość	2. Obiekt (nazwa jak w karcie)	3. Zawartość wkładki (nazwa obiektu lub materiału uzupełniającego)
CZĘSTOCHOWA	TWIERDZA JASNOGÓRSKA – BASTION ŚW. TRÓJCY (Szaniawskich)	C.D. PKT.12

Drugi etap modernizacji twierdzy nastąpił w latach 1724-1746, przebudowano wówczas jej południowy front. – bastion św. Barbary (1724-1729) i św. Jakuba (1742-1746) oraz rawelin przed kurtyną północną (1713 i 1745). Inicjatorem tych działań był ojciec Konstanty Moszyński. Zanim przystąpiono do realizacji wcześniej przebudowano przedpole zachodniego frontu fortyfikacyjnego twierdzy, pogłębiając rów forteczny oraz budując drogę ukrytą z placem broni i porządkując stok bojowy na tym kierunku. Ponadto otoczono twierdzę podwójną linią zapór fortyfikacyjnych, w postaci stosowanych wówczas w fortyfikacji polowej ostropali (palisady) i ostrołuków (kozłów hiszpańskich). Ogólne kierownictwo nad przebudową, powierzono początkowo w 1723 roku inżynierowi wojskowemu Janowi Jerzemu Fläche, przejął na wiosnę 1725 roku budowniczy i fortyfikator z zakonu Ojców Reformatów Mateusz Osiecki, a jesienią 1725 r. inż. wojskowy i budowniczy Jakub Antoni Buzzini. Prace realizowano w zasadzie zgodnie z koncepcją modernizacji twierdzy, sporządzonym jeszcze przed 1674 r., przez K. Mioszowskiego. Wykonawcami robót fortyfikacyjnych byli murarze i cieśle, których nadzorowali: w 1724 roku mistrz murarski Ignacy Nagi Bauer (Neigebauer) z Raciborza, a następnie Jan Franciszek Kalabisz z Opola. Zakończona w 1746 roku, trwająca ponad 70 lat przebudowa twierdzy Jasna Góra doprowadziła ją do stanu znanego z XVIII- wiecznych przekazów ikonograficznych. W latach 1761-62 za przeoratu o Ksawerego Rettera przeprowadzono generalny remont wszystkich kurtyn oraz bastionów północnych twierdzy. Po przebudowie bastiony otrzymały nowe nazwy, pochodzące od nazwisk fundatorów: Bastion św. Barbary (Lubomirskich), św. Rocha (Morsztynów), **św. Trójcy** (Szaniawskich) **ufundował biskup krakowski Konstanty Feliks Szaniawski**, św. Jakuba (Potockich).

**W 1783 roku** nastąpiła sekularyzacja twierdzy, wcześniej dokonano szczegółowej inspekcji pod przewodnictwem gen. A. Brühla, rezultatem której był nakaz remontu i finansowania prac przez konwent paulinów. Do robót fortyfikacyjnych przystąpiono **w 1784 roku a ukończono w 1788 r.** Naprawiono wówczas mury osłonowo-oporowe, przebudowano przedpiersia ziemne na liniach ogniowych bastionów i kurtyn oraz kazamaty **w bastionie św. Trójcy**, wbudowując w nie 35 000 cegieł, a na płycie wystawiono nową baterię artylerii fortecznej.. Przygotowano również plany przebudowy twierdzy, autorami tych planów byli kpt Jakub Sevigny i por. Józef Ekert oraz chor. Karol Poklewski. Żaden z planów nie został zrealizowany, próbowano wykorzystać jedynie ich fragment, polegający na budowie przed kurtyną zachodnią, północną i wschodnią rawelinów. W rezultacie wykonano tylko jeden. W 1807 roku w wyniku prowadzonych działań prowadzonych z Napoleonem i krajami sprzysiężonymi twierdza jasnogórska doznała uszczerbku. W 1815 roku nastąpiła kasacja twierdzy i obwarowania zaczęły popadać w ruinę, mury zostały obniżone. Zniszczono wówczas szereg elementów dekoracyjnych takich jak wieżyczki strażnicze, portale furt wycieczkowych, fragmenty gzymsów kordonowych. W latach 1842-1844 podjęto decyzję o rewaloryzacji obwarowań. Wyremontowano mury osłonowo-oporowe przywracając im surowy wygląd z końca XVIII w. Zdewastowane mosty zwodzone zastąpiono nowymi ale już stałymi. Kazamaty artyleryjskie w bastionach i podwalne w kurtynach przeznaczono na cele gospodarczo- magazynowe, zabezpieczając je prowizorycznie, zasypując te fragmenty, które groziły zawaleniem. m.in.w bastionie **św. Trójcy**. Fakt przeprowadzonej rewaloryzacji twierdzy upamiętniono marmurową tablicą w kurtynie wschodniej. W latach 1903-9 ponownie prowadzono remont murów wykonując nową okładzinę ceglana. Wówczas też mury na wszystkich bastionach i kurtynach zwieńczono kamiennymi parapetami, za którymi urządzono trakt pieszy, wyłożony płytami z piaskowca. Na płycie wszystkich bastionów usypano trójkątne nasypy ziemne imitujące nadszańce.

1. Miejscowość	2. Obiekt (nazwa jak w karcie)	3. Zawartość wkładki (nazwa obiektu lub materiału uzupełniającego)
CZĘSTOCHOWA	<p> TWIERDZA JASNOGÓRSKA  - KURTyna WSCHODNIA </p>	Rzut przyziemia.



1. Miejscowość

**CZĘSTOCHOWA**

2. Obiekt (nazwa jak w karcie)

**TWIERDZA JASNOGÓRSKA -  
KURTYNA WSCHODNIA**

3. Zawartość wkładki (nazwa obiektu lub materiału uzupełniającego)

**FOTOGRAFIE**



**Widok na kurtynę od wschodu**



**Widok na mur kurtyny od zachodu**



**W skrajnej osi kurtyny w ścianie zach. wejście do  
północnej kazamaty**

Wkładkę założył: arch. Tomasz Ulman, lipiec 2009

Miejsce przechowywania negatywów: : Archiwum WKZ, Delegatura w Częstochowie



Droga wałowa – trakt pieszy . Widok od północy



Droga wałowa – trakt pieszy. Widok od południa



Balustrada, ażurowa od strony wschodniej



Murek ograniczający drogę wałową od zachodu, w części północnej

1. Miejscowość

**CZĘSTOCHOWA**

2. Obiekt (nazwa jak w karcie)

**TWIERDZA JASNOGÓRSKA -  
KURTYNA WSCHODNIA**

3. Zawartość wkładki (nazwa obiektu lub materiału uzupełniającego)

**FOTOGRAFIE**

*Załącznik NR 5*



Wyjście z kazamaty południowej na poziom Wieczernika



Korytarz w centralnej części kurtyny



Relikty starego muru , w centralnej części kurtyny

Wkładkę założył: arch. Tomasz Ulman, lipiec 2009

Miejsce przechowywania negatywów: : Archiwum WKZ, Delegatura w Częstochowie



Relikty muru w części centralnej kurtyny.



Sala Chórów - ściana północna



Ściana wschodnia



Ściana zachodnia

1. Miejscowość	2. Obiekt (nazwa jak w karcie)	3. Zawartość wkładki (nazwa obiektu lub materiału uzupełniającego)
CZĘSTOCHOWA	TWIERDZA JASNOGÓRSKA - KURTYNA WSCHODNIA	FOTOGRAFIE



Niezidentyfikowane relikty murów w północnej kazamacie



Północna kazamata