

83/25

**KARTA EWIDENCYJNA
ZABYTKU
NIERUCHOMEGO**

A B C D E F G H I J K L Ł M N O P R S T U V W X Y Z

Nr

1306

1. Obiekt

ZESPÓŁ KLASZTORNY PAULINÓW - ARSENAŁ

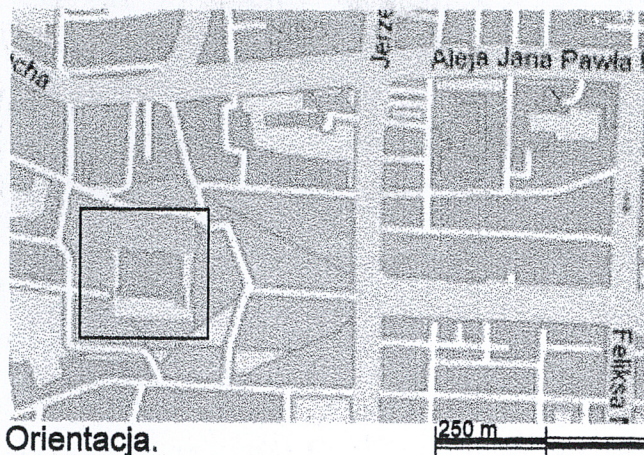
2. Czas powstania

Ok. 1660

3. Miejscowość

CZĘSTOCHOWA

Zdjęcie zabytku



Orientacja.

250 m

4. Adres

**Ul. Kordeckiego 2
42-200 Częstochowa**

nr działki geodezyjnej 1 k.m. 152
nr hipoteczny

5. Przynależność administracyjna

**Województwo śląskie
Powiat m. Częstochowa
Gmina Częstochowa**

6. Poprzednie nazwy miejscowości.

7. Przynależność administracyjna przed a) 1975 i
b) 1999

**województwo a) katowickie
b) częstochowskie**

8. Właściciel i jego adres

**Klasztor Ojców Paulinów na Jasnej Górze
ul. Kordeckiego 2
42-200 Częstochowa**

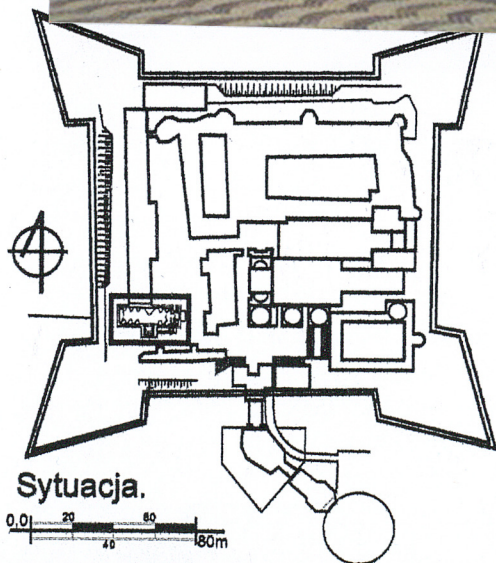
9. Użytkownik i jego adres

J.w.

Rejestr zabytków. 332 14.11.1947

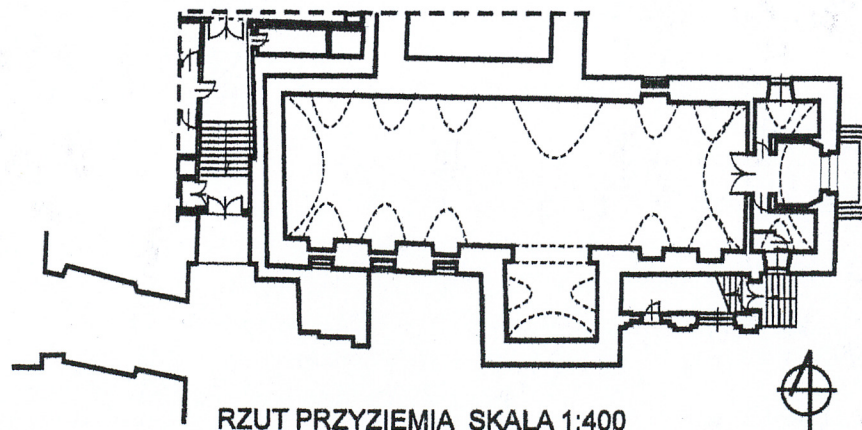
A-12, Pomnik Historii 1198/32 z 20.12.1972

17.02.1978



Sytuacja.

0, 20 40 60 80 100 120 140 160 180 m



RZUT PRZYZIEMIA SKALA 1:400

12. Autorzy, historia obiektu, określenie stylu	13. Opis (sytuacja, materiał, konstrukcja i technika, sklepienia i stropy, konstrukcja więźby dachowej, rzut, bryła, pokrycie dachu, elewacje, wnętrza - elementy wyposażenia i wystroju, instalacje)
<p>Klasztor paulinów na Jasnej Górze ufundowany został przez księcia opolskiego Władysława II w 1382 roku. Wówczas to przybył do Częstochowy brat Grzegorz przeor klasztoru św. Wawrzyńca w Budzie i przejął na rzecz paulinów kościół pw. Najświętszej Marii Panny, położony „na górze” w Starej Częstochowie, wraz z częścią jego uposażenia oraz zapewne zabudowaniami przykościelnymi. Kościół stanowił ośrodek parafii powstałej prawdopodobnie z pierwszej ćw. XIV wieku. Prawo patronatu tego kościoła należało do Opolczyka. Tenże kościół przekazał na rzecz zakonu ówczesny pleban częstochowski Henryk Biel z Bleszna h. Ostoja, pochodzący z rodziny związanej z księciem. Przejęty przez paulinów obiekt nie miał już spełniać funkcji parafialnych, ponieważ ośrodek parafii częstochowskiej przeniesiony został do dotychczasowego kościoła filialnego – znanego później jako kościoła św. Zygmunta, istniejącego w rozwijającym się dynamicznie mieście Częstochowa. Zabudowania konwentu, w którego rozplanowaniu znalazł o odbicie wpływ architektury paulinów węgierskich (min. Klasztoru św. Wawrzyńca pod Budą), zbudowano w większości w XV wieku. W nowopowstającym zespole mieszkalamodlitewnym oprócz budynków sakralnych były także zabudowania klasztorne. Gotycka część klasztoru była ściśle związana z kaplicą, do której w książę Władysław przekazał Obraz Matki Bożej. Budynek przylegał do kaplicy od zachodu, był piętrowy i posiadał krużganki. Wschodnia część krużganka włączona była w przestrzeń ściśle sakralną.</p>	<p>Sytuacja zespół klasztorny usytuowany jest w zachodniej części miasta, na wyniosłym wzgórzu, pomiędzy ulicami: ks. Popiełuszki, ks. Kordeckiego. Budynek Arsenału zamyka od południa ciąg budynków gospodarczych, zlokalizowanych w zachodniej części założenia.</p> <p>Materiał Konstrukcja i technika zbudowany z kamienia i cegły na zaprawie wapiennej, otynkowany tynkiem wapiennym, <i>fundamenty</i>- kamień wapienny; <i>ściany</i> - kamień wapienny, oraz cegła</p> <p><i>sklepienia</i> : na parterze – kolebkowe z lunetami, klatka schodowa i sala na piętrze krzyżowe</p> <p><i>więźba</i> drewniana obudowana od wewnątrz - niewidoczna</p> <p><i>Dach</i> wielospadowy z lukarnami, przybudówka pulpitowy</p> <p><i>pokrycie dachu</i> blacha miedziana</p> <p><i>otwory</i> okienne prostokątne, w klatce schodowej, zamknięte pełnym łukiem</p> <p><i>okna</i> drewniane, skrzynkowe, dwuskrzydłowe, sześciokwaterowe, w klatce schodowej, pojedyncze</p> <p><i>otwory drzwiowe</i> prostokątne zamknięte pełnym łukiem; wejście do sali w przyziemiu, łuk koszowy, : wewnętrzne prostokątne</p> <p><i>drzwi</i>, do sali w przyziemiu metalowe, dwuskrzydłowe, z nadświetlem, pozostałe drewniane, płycinowe, jednoskrzydłowe, zewnętrzne w przybudówce, dwuskrzydłowe z nadświetlem</p> <p><i>posadzki</i> w sali w przyziemiu z płyt granitowych, szarych, na piętrze we wszystkich pomieszczeniach jasnobieżowe i brązowe płyty z konglomeratu.</p> <p><i>schody</i> w przybudówce jednobiegowe, kamienne, na poddasze, jednobiegowe łamane.</p> <p>Rzut na planie prostokąta z ryzalitem i prostokątną przybudówką od południa, jednotraktowy, jednoprzestrzenna sala dostępna od wschodu, a piętro klatką schodową w przybudówce.</p> <p>Bryła regularna, prostopadłościenna, dwukondygnacyjna z ryzalitem od południa oraz niższą przybudówką, przylegającą do ściany południowej i wschodniej ściany ryzalitu, przykryta dachem wielospadowym, korpus główny doświetlony lukarnami przykrytymi dwuspadowymi daszkami.</p> <p>Elewacje</p> <p><i>Wschodnia</i> frontowa, dwukondygnacyjna, jednoosiowa, w osi otwór drzwiowy zamknięty łukiem koszowym. Przyziemie obłożone ciosami kamiennymi, wyżej otynkowana zwieńczona wydatnym, profilowanym gzymsem. Ściana piętra ozdobiona symbolami odnoszącymi się do zbrojowni: orzeł z rozpostartymi skrzydłami, na trzech kulach armatnich, które spinają dwie armatnie lufy, po bokach sztandary i kule armatnie.</p> <p><i>Południowa</i> ośmiodmiaoosiowa, z dwuosiowym ryzalitem, zwieńczona profilowanym gzymsem. Okna w opaskach uszakowych z gzymsem nadokiennym</p> <p><i>Północna</i> trójosiowa, środkowe okno w przyziemiu zamurowane, zwieńczona profilowanym gzymsem. Okna w opaskach uszakowych z gzymsem nadokiennym</p> <p>Zachodnia</p> <p>Widoczna tylko górna kondygnacja, otynkowana gładkim tynkiem, dwuosiowa zwieńczona profilowanym gzymsem. Okna w opaskach uszakowych z gzymsem nadokiennym</p>

14. Kubatura Ok. 4000m ³	15. Powierzchnia użytkowa Ok. 700 m ²	16. Przeznaczenie pierwotne sakralne	17. Użytkowanie obecne wystawienniczo- kulturalne
18. Prace budowlane i konserwatorskie, ich przebieg i dokumentacja 1981 wymiana pokrycia dachu, wgł projektu R. Koziół		19. Stan zachowania (fundamenty, ściany zewnętrzne, ściany wewnętrzne, sklepienia, stropy, konstrukcje dachowe, pokrycie dachu, wyposażenie i instalacje) fundamenty: stan zachowania dobry ściany zewnętrzne: zawilgocone w dolnych partiach od pn. ściany wewnętrzne stan zachowania dobry sklepienia stan zachowania dobry konstrukcje dachowe stan zachowania dobry pokrycie dachu stan zachowania dobry instalacje stan zachowania dobry	
		20. Najpilniejsze postulaty konserwatorskie Odnowienie elewacji	

21. Akta archiwalne (rodzaj akt, numer i miejsce przechowywania)

Przechowywane w Archiwum Jasnogórskim w zespołach i dokumenty luźne

22. Bibliografia

J. Golonka, Budownictwo i sztuka Jasnej Góry {w:] Częstochowa. Dzieje miasta i klasztoru jasnogórskiego, Częstochowa 2002

23. Źródła ikonograficzne i fotografie (rodzaj, miejsce przechowywania)

Archiwum Jasnogórskie

Archiwum Akt Dawnych w Warszawie, Zbiory kartograficzne

Biblioteka UJ, Gabinet Rycin Muzeum Narodowe w Krakowie

24. Uwagi różne

25. Opracował

arch. Tomasz Ulman 2009



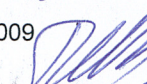
tekst

arch. Tomasz Ulman 2009




plany, rysunki

arch. Tomasz Ulman 2009



zdjęcia fotograficzne

arch. Tomasz Ulman 2009



miejsce przechowywania negatywów :

Archiwum WKZ Delegatura w Częstochowie

Karta po wypełnieniu podlega ochronie na podstawie przepisów prawa autorskiego.

26. Adnotacje o inspekcjach, informacje o zmianach (daty, imiona i nazwiska wypełniających)

27. Załączniki

1-7

1. Miejscowość	2. Obiekt (nazwa jak w karcie)	3. Zawartość wkładki (nazwa obiektu lub materiału uzupełniającego)
CZĘSTOCHOWA	ZESPÓŁ KLASZTORNY PAULINÓW - ARSENAŁ	C.D. PKT. 12 Historia i pkt. 13 Opis

c.d. pkt. 12

Na jego zamknięciu ustawione były dwa boczne ołtarze, które nie mieściły się już w samej kaplicy. Na górnej kondygnacji zlokalizowano cele zakonników. Ten gotycki trzon klasztoru, w związku z planami rozbudowy Kaplicy został usunięty w latach 1640- 44, a w jego miejsce wzniesiono korpus nawowy. W tym czasie arsenał znajdował się we wschodniej części zespołu klasztornego w wieży, którą rozebrano w 1647 roku budując skrzydło południowe. Obecny budynek arsenału wzniesiono przed 1660 rokiem. W XVIII wieku od północy do budynku arsenału przylegał niewielki obiekt, zlikwidowany w XIX stuleciu. W arsenale nie tylko przechowywano broń, ale także wyrabiano proch. W XVIII stuleciu wyposażenie arsenału nie odbiegało od innych podobnej wielkości twierdz Rzeczypospolitej. Twierdza jasnogórska była wyposażona zarówno w artylerię jak i broń ręczną. Po likwidacji twierdzy jasnogórskiej w pocz. XIX stulecia budynek arsenału nie był użytkowany, pełnił funkcję magazynu. W latach siedemdziesiątych XX wieku w sali na parterze urządzono ekspozycję zabytków militarnych. W latach osiemdziesiątych tegoż stulecia piętro arsenału przysposobiono na studio radia jasnogórskiego.

c.d. pkt. 13 opis

Instalacje elektryczna, co, wod-kan

Wnętrze sala na parterze i piętrze otynkowane pozbawiona dekoracji,

1. Miejscowość

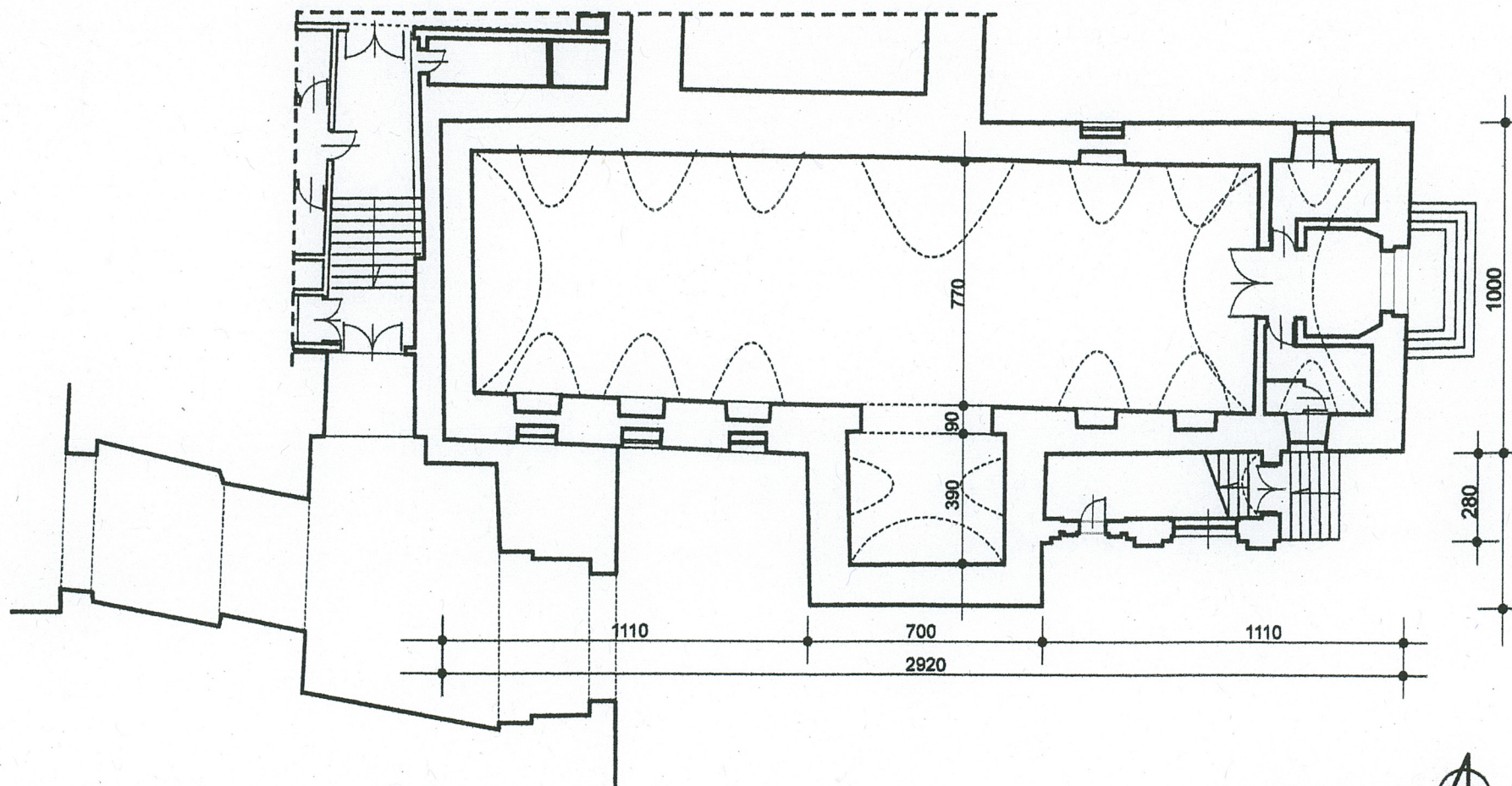
CZĘSTOCHOWA

2. Obiekt (nazwa jak w karcie)

Zespół Klasztorny Paulinów
ARSENAŁ

3. Zawartość wkładki (nazwa obiektu lub materiału uzupełniającego)

Rzut przyziemia.



SKALA 1:200



Wkładkę założył: arch. Tomasz Ulman, październik 2009r

Miejsce przechowywania negatywów: WKZ Katowice, Delegatura w Częstochowie

1. Miejscowość	2. Obiekt (nazwa jak w karcie)	3. Zawartość wkładki (nazwa obiektu lub materiału uzupełniającego)
CZĘSTOCHOWA	ZESPÓŁ KLASZTORNY PAULINÓW - ARSENAŁ	FOTOGRAFIE



Elewacja wschodnia frontowa



Elewacja północna



Elewacja ryzalitu południowego



Wkładkę założył: arch. Tomasz Ulman 2009



Elewacja zachodnia

Miejsce przechowywania negatywów: Archiwum WKZ Delegatura w Częstochowie



Elewacja północna

1. Miejscowość

CZĘSTOCHOWA

2. Obiekt (nazwa jak w karcie)

ZESPÓŁ KLASZTORNY PAULINÓW
- ARSENAŁ

3. Zawartość wkładki (nazwa obiektu lub materiału uzupełniającego)

FOTOGRAFIE



Elewacja południowa . Wejście na piętro



Elewacja południowa przybudówki



Elewacja południowa

Wkładkę założył: arch. Tomasz Ulman

Miejsce przechowywania negatywów: Archiwum WKZ Delegatura w Częstochowie



Elewacja północna



Okna w elewacji południowej



Okno w elewacji pn.



1. Miejscowość

CZĘSTOCHOWA

2. Obiekt (nazwa jak w karcie)

ZESPÓŁ KLASZTORNY PAULINÓW
- ARSENAŁ

3. Zawartość wkładki (nazwa obiektu lub materiału uzupełniającego)

FOTOGRAFIE



Drzwi główne w elewacji wschodniej



Schody na piętro-przybudówka



Wkładkę założył: arch. Tomasz Ulman.

Miejsce przechowywania negatywów: Archiwum WKZ w Częstochowie



Sklepienie klatki schodowej



Hall na piętrze



Sklepienie sali na piętrze

1. Miejscowość

CZĘSTOCHOWA

2. Obiekt (nazwa jak w karcie)

**ZESPÓŁ KLASZTORNY PAULINÓW
- ARSENAŁ**

3. Zawartość wkładki (nazwa obiektu lub materiału uzupełniającego)

FOTOGRAFIE



Korytarz na piętrze



Korytarz na poddaszu



Strych nieużytkowy



Pomieszczenie na poddaszu



Strop w pomieszczeniu na poddaszu



Drzwi na piętrze

WKŁADKA DO KARTY EWIDENCYJNEJ ZABYTKU NIERUCHOMEGO

ZAŁĄCZNIK NR 7

1. Miejscowość

CZĘSTOCHOWA

2. Obiekt (nazwa jak w karcie)

ZESPÓŁ KLASZTORNY PAULINÓW
- ARSENAŁ

3. Zawartość wkładki (nazwa obiektu lub materiału uzupełniającego)

FOTOGRAFIE

Sala w przyziemiu części północnej budynku arsenału



Widok w kierunku wsch.



Widok w kierunku zach.



Ściana zachodnia



Wkładkę założył: arch. Tomasz Ulman

Miejsce przechowywania negatywów: WKZ w Katowicach , Delegatura w Częstochowie



Ściana południowa