

1. Obiekt

DOM MIESZKALNY /KAMIENICA/

2. Czas powstania
Przełom
XIX i XX w

3. Miejscowość

CZĘSTOCHOWA

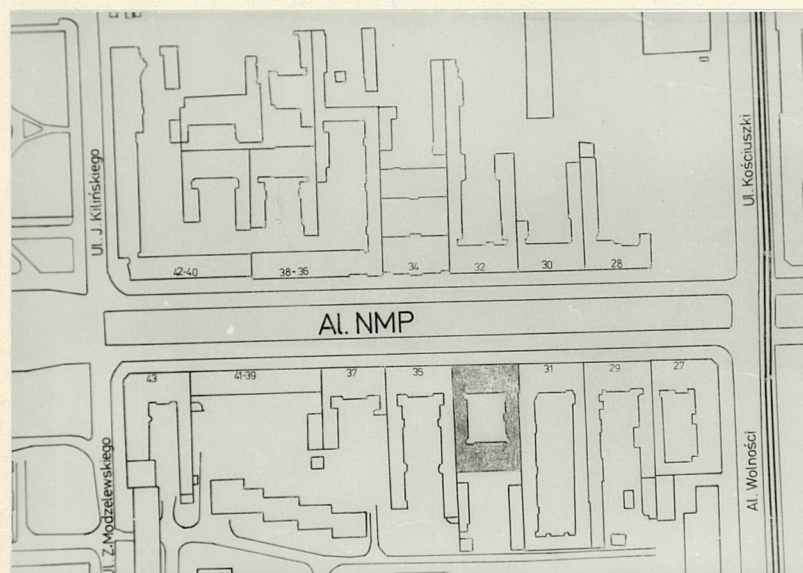
11. Zdjęcia: rzut, przekrój, sytuacja, orientacja



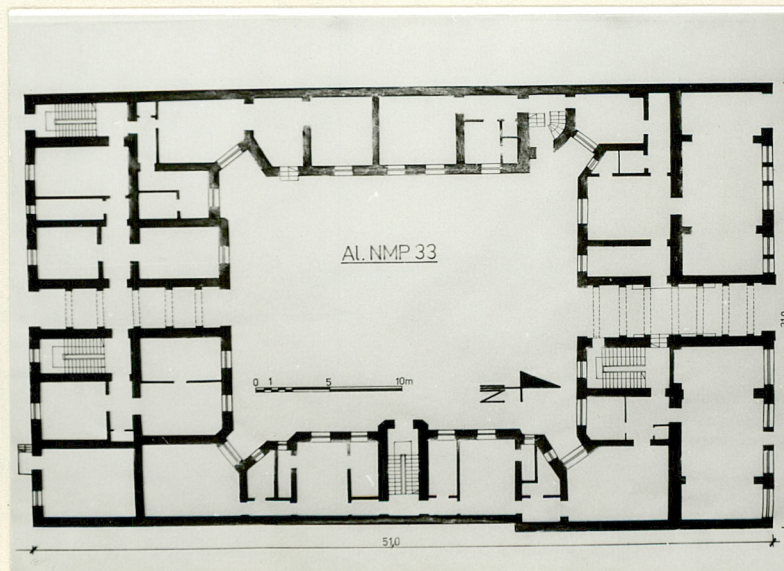
Widok



Orientacja



Sytuacja



Rzut I kondygnacji

4. Adres

Częstochowa
Al. NMP nr 33
nr hipoteczny [redacted]

5. Przynależność administracyjna

województwo częstochowskie

gmina

6. Poprzednie nazwy miejscowości

7. Przynależność administracyjna
przed 1 VI 1975

województwo katowickie

powiat Częstochowa

8. Właściciel i jego adres

patrz pkt 12
Adm.: [redacted]

9. Użytkownik i jego adres

mieszkania lokatorskie,
pomieszczenia handlowe na
parterze

10. Rejestr zabytków

Nr 519 data 4.10.1990

12. Autorzy, historia obiektu, określenia stylu.

Pierwsza wzmianka pochodzi z 6.06.1903 r. Pierwszymi właścicielami byli Emilia, Jan i Anna Piasecka, Wanda Trocińska, Jadwiga Zaręba. Od 1910 r. cała kamienica była własnością Ludwika Tempła, a od 1912 r. - Jego synów Hipolita, Aleksandra i Jakuba. W roku 1912 miejscowy lekarz dr St. Nowak założył zakład ginekologiczno - położniczy w kamienicy nr 33

13. Opis (sytuacja, materiał i konstrukcja, rzut, bryła, elewacje, wnętrze, wyposażenie, instalacje)

Sytuacja: Budynek usytuowany jest w pld. pierzei Al. NMP /tzw. II Aleja/ w zabudowie zwartej pomiędzy ul. Wolności i Modzelewskiego.

Materiał, konstrukcja, technika: Budynek i oficyny murowane, otynkowane. Ściany kamienicy frontowej i oficyny zachodniej z kamienia wapienne-go, łamanego z dodatkiem cegły w warstwach wyrównawczych. Kamienica poprzeczna i oficyna wschodnia - ściany z cegły.

Sklepienia: piwnic ceglane odcinkowe o różnym promieniu łuku.

Stropy drewniane, belkowe.

Wieżba dachowa drewniana płatwiowo - kleszczowa, stężona mieczami, w oficynach bocznych z pochyłymi słupami z mieczami wzmocniona zastrzałami.

Pokrycie dachu papą asfaltową na deskowaniu.

Posadzki w klatkach schodowych z płytek ceramicznych, w pomieszczeniach handlowych na parterze z płytek ceramicznych, w piwnicach cementowe, w budynku frontowym w lokalach mieszkalnych parkiety w pozostałych lokalach mieszkalnych podłogi drewniane z desek.

Schody w budynku frontowym żeliwne, ażurowe powrotne z odlewaną żeliwną balustradą, wsparte na policzkach z kutymi elementami ozdobnymi. W oficynie zachodniej schody eliptyczne, zabiegowe, kamienne z kutą balustradą ozdobną.

W oficynie wschodniej schody kamienne, powrotne, z kutą balustradą ozdobną, na strych schody drewniane z drewnianą toczoną balustradą dwupoliczkowe.

W oficynie poprzecznej schody powrotne, kamienne z balustradą kutą i drewnianą poręczą.

Otworki: Okna prostokątne drewniane

Okna parteru w elewacji frontowej wystawowe metalowe, w elewacji frontowej na 1-szym i 2-gim piętrze 3 i 9-dzielne, od strony podwórka 3-dzielne, okna klatki schodowej prostokątne drewniane, wielodzielne. Okna oficyny wschodniej, zachodniej i tylnej 3-dzielne. Nad główną bramą przejazdową od strony podwórka i po prawej stronie klatki schodowej 1-go piętra balkon z ozdobną, kutą w secesyjne wzory roślinne balustradą.

Drzwi zewnętrzne 2-skrzydłowe, ramowo-płycinowe ozdobione profilowanymi listewkami, w oficynie poprzecznej zamknięte od góry pełnym łukiem ozdobione profilowanymi listewkami, nad górnymi płycinami gzymsowe, odcinkowe naczółki z motywem muszli skrzydła ozdobione kanelowanymi pilastrami z głowicami jańskimi.

Rzut: Budynek frontowy wraz z oficynami założony na oplanie prostokąta tworzy wewnątrz zamknięte ze wszystkich stron podwórko. Budynek frontowy i oficyna poprzeczna - dwutraktowe z sieniami przejazdowymi, oficyna wschodnia i zachodnia jednoraktowe z jednym pionem komunikacyjnym. W narożach ściany oficyn bocznych cofnięte i ścięte. W budynku frontowym jeden pion komunikacyjny, w oficynie tylnej dwa piony komunikacyjne.

14. Kubatura	15. Powierzchnia użytkowa	16. Przeznaczenie pierwotne	17. Użytkowanie obecne
16.300 m ³	2.303 m ²	mieszkalne, handlowe	mieszkalne, handlowe, usługowe
18. Prace budowlane i konserwatorskie, ich przebieg i dokumentacja		19. stan zachowania (fundamenty, ściany zewnętrzne, ściany wewnętrzne, sklepienia, stropy, konstrukcje dachowe, pokrycie dachu, wyposażenie i instalacje)	
<p>W 1929 r założono instalację wodociagową, uzupełnioną w 1959 i 1963 r. W 1983 r przeprowadzono remont konstrukcji dachu, modernizację i wymianę części stropów na stalowo-żelbetowe, postawiono nowe ścianki działowe, wymieniono część stolarki okiennej /dokumentacja PGM/. Pod koniec lat 80-tych założono instalację gazową. W czasie zakładania karty przygotowywano wewnętrzne elewacje do tynkowania.</p>		<p>Stan zachowania elewacji frontowej dobry, pozostałe przygotowane do tynkowania. Ściany zawilgocone w oficytach na parterze i w piwnicach grzyb. Ubytki w balustradach schodów i w stolarce okiennej.</p>	
		20. Najpilniejsze postulaty konserwatorskie	
		Przeprowadzenie remontu kapitalnego	

21. Akta archiwalne (rodzaj akt, numer i miejsce przechowywania)

Księga wieczysta nr [REDACTED] Państwowe Biuro Notarial-
ne w Częstochowie.

22. Bibliografia

Zbigniew Jakubowski - "Architektura przełomu XIX i
XX wieku w obrębie częstochowskich alei"

23. Źródła ikonograficzne i fotografia (rodzaj, miejsce przechowywania, sygnatury)

24. Uwagi różne

25. Opracował

tekst mgr inż. arch. Anna Hermanńska, paźdz. 1991

imię, nazwisko, data, podpis

plany, rysunki mgr inż. Paweł Hermanński, wrzesień 1991

imię, nazwisko, data, podpis

zdjęcia fotogr. mgr inż. Paweł Hermanński, wrzesień 1991

imię, nazwisko, data, podpis

miejsce przechowywania negatywów Biuro Badań i Dokument. Zabytków

Karta po wypełnieniu podlega ochronie na podstawie przepisów prawa autorskiego

26. Adnotacje o inspekcjach, informacje o zmianach (daty, imiona i nazwiska wypełniających)

27. Załączniki

1. Miejscowość

2. Obiekt

3. Zawartość wkładki

CZĘSTOCHOWA

KAMIENICA Al.NMP 33

c.d. pkt. 11



Budynek główny widok
od podwórka



Oficyna tylna widok od podwórka



Okno klatki schodowej i balkon w pñ. - zach.
narożu kamienicy

Wkładkę założył mgr inż.arch. Anna Hermańska

Miejsce przechowywania negatywów BRiDZ w Częstochowie

Udziałowa 803 88.03.28 500 szt.



Gzyms wieńczący w elewacji frontowej



Detal architektoniczny elewacji frontowej



Okna i pilastry III kondygnacji
elewacji frontowej



Okno II kondygnacji elewacji
frontowej

1. Miejscowość

CZĘSTOCHOWA

2. Obiekt

KAMIENICA Al.NMP 33

3. Zawartość wkładki

c.d. pkt. 11



Drzwi zewnętrzne oficyny
tylnej



Zwieńczenie bramy przejazdowej
budynku głównego



Zwieńczenie bramy przejazdowej oficyny
tylnej

Wkładkę założył mgr inż. arch. Anna Hermanńska

Miejsce przechowywania negatywów BRiDZ w Częstochowie

Udziałowa 803 88.03.28 500 szt.



Fragment schodów i balustrady
w klatce schodowej budynku głównego



Fragment schodów i balustrady
w klatce schodowej oficyny wsch.



Fragment schodów i balustrady
w klatce schodowej oficyny zach.



Balkon w elewacji pld. budynku głównego



Fragment posadzki w klatce schodowej budynku głównego

1. Miejscowość
C Z Ę S T O C H O W A

2. Obiekt
KAMIENICA
Al.NMP nr 33

3. Zawartość wkładki
c.d. pkt 13

c.d. pkt 13

Bryła: Budynek główny i oficyny 3-kondygnacyjne, podpiwniczone z poddaszem. Budynek frontowy i oficyna tylna z dachem dwuspadowym, oficyny boczne z dachem jednospadowym. W budynku frontowym i oficynie tylnej w parterze w osi centralnej bramy przejazdowe.

Elewacje: Elewacja frontowa 3-kondygnacyjna 12 osiowa. Parter bez cech stylowych z witrynami sklepowymi i bramą przejazdową w Osi centralnej. Parter oddzielony od 1-go piętra gzymsem kostkowym. Elewacja 1-go i 2-go piętra żłobiona w poziome pasy. Okna prostokątne 4-dzielne, zgrupowane po trzy w osiach 2,3,4, i 9,10, 11 i po dwa w osiach 6 i 7. Ujęte w kamienne opaski na 1 piętrze z wydzielonymi polami nad oknami i gzymso- wym odcinkowym naczółkiem, w wolnych polach-rozety w wąskich polach między zgrupowanymi oknami pilastry, na 1p. z głowicami jańskimi na 2p. - korynckimi. Na 1p. dwa balkony w osiach 2,3,4 i 9,10,11 na 2p jeden balkon w osiach 6 i 7 z ozdobną kutą kratą balkonową. Pod oknami 2 piętra gzyms podokienny, ciągły. Całość elewacji zwieńczona gzymsem z ozdobnymi wspornikami w kształcie liści akantu. Elewacje od strony podwórka tworzą jednolitą całość, z parterem żłobionym w poziome pasy, tynkowanymi wszystkimi kondygnacjami i gzymsem wieńczącym.

Instalacje: elektryczna, wodociągowa, kanalizacyjna.

Wkładkę założył mgr inż.arch. Anna Hermanśka

Miejsce przechowywania negatywów BBiDZ W Częstochowie