

KARTA EWIDENCYJNA ZABYTKU NIERUCHOMEGO  
WPISANEGO DO REJESTRU ZABYTKÓW

83/22

1. Nazwa

ZESPÓŁ KLASZTORNY PAULINÓW  
STAJNIE OB. MAGAZYNY POMOCNICZE

2. Czas powstania

XVII w, 1 poł. XVIII w., XIX w

3. Miejscowość

CZĘSTOCHOWA

1303

4. Adres

Częstochowa, ul. KORDECKIEGO 2  
nr działki geodezyjnej Nr 1, Obr. 156  
nr hipoteczny

5. Przynależność administracyjna

województwo śląskie

powiat m. Częstochowa

gmina Częstochowa

6. Współrzędne geograficzne

N 50°48'45,66"

E 19°5'49,96"

7. Poprzednie nazwy miejscowości

Od XIII- 1380 Stara Częstochowa , Częstochówka,  
Od 1718 Nowa Częstochowa

8. Właściciel i jego adres

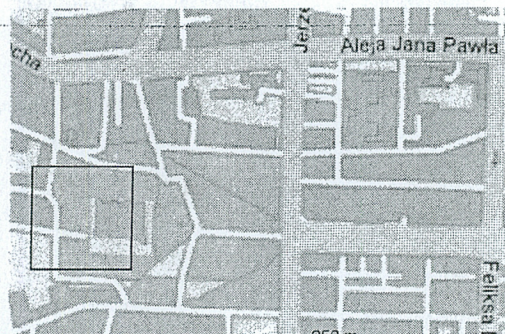
Klasztor Ojców Paulinów na Jasnej Górze  
Ul. Kordeckiego 2  
42-200 Częstochowa

9. Użytkownik i jego adres

j.w.

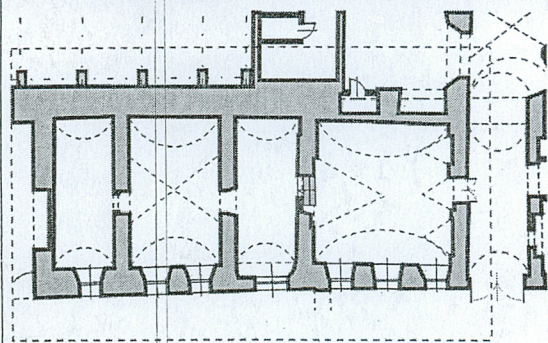
10. Formy ochrony

A-12 17.02.1978  
Pomnik Historii

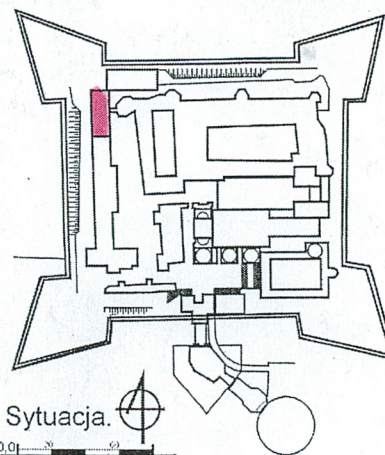


ORIENTACJA

250 m



Rzut przyziemia. Skala 1:400



Sytuacja.

12. Autorzy, historia obiektu, określenie stylu	13. Opis (sytuacja, materiał, konstrukcja i technika, sklepienia i stropy, konstrukcja więźby dachowej, rzut, bryła, pokrycie dachu, elewacje, wnętrza - elementy wyposażenia i wystroju, instalacje)
<p>Klasztor paulinów na Jasnej Górze ufundowany został przez księcia opolskiego Władysława II w 1382 roku. Zabudowania konwentu, w którego rozplanowaniu znalazł o odbicie wpływ architektury paulinów węgierskich (min. Klasztoru św. Wawrzyńca pod Budą), zbudowano w większości w XV wieku. W nowopowstającym zespole mieszkalno-modlitewnym oprócz budynków sakralnych znajdowały się już wówczas zabudowania klasztorne. Gotycka część klasztoru była ściśle związana z kaplicą, do której w książę Władysław przekazał Obraz Matki Bożej. Najstarsze skrzydło wschodnie datowane jest na XV i XVI wiek. Na przestrzeni XVI i XVII stulecia powstawały kolejne budowle: skrzydło zach. zewnętrzne oraz skrzydło północne datowane jest na lata 1620-1630, w tym samym czasie nastąpiła realizacja twierdzy. Ostatnie skrzydło – wewnętrzne zach. wzniesiono w połowie XVII wieku. Zapewne pierwsze pomieszczenia gospodarcze znajdowały się w wyodrębnionych częściach istniejących budynków. Dodatkowo na terenie klasztornym rozmieszczone były liczne drewniane szopy, spełniające nie tylko funkcje gospodarcze ale także mieszkalne. Murowane obiekty gospodarcze ulokowane wzdłuż zachodniej kurtyny datowane są na 1 połowę XVII wieku (l. 1620-1658), ale na sztychu Aleksandra Gorczyńskiego wykonanego po 1655 roku tych budynków jeszcze nie ma, kurtyna zachodnia jest odsłonięta. Być może ich realizacja nastąpiła w 2 poł. tego stulecia i zapewne podzielona była na etapy.</p>	<p><b>Sytuacja</b> zespół klasztorny usytuowany jest w zachodniej części miasta, na wyniosłym wzgórzu, pomiędzy ulicami: ks. Popiełuszki, ks. Kordeckiego. Budynek zamyka od zachodu kompleks budynków klasztornych. Zlokalizowany w zachodniej części zespołu, wzdłuż zachodniej kurtyny twierdzy, frontem zwrócony na wschód, od północy dochodzi do narożnika bastionu pn-zach. (św. Rocha), od południa, przylega do środkowego segmentu wozowni.</p> <p><b>Materiał konstrukcja i technika</b> zbudowany z kamienia wapiennego i cegły na zaprawie wapiennej, częściowo podpiwniczony, otynkowany tynkiem cementowo-wapiennym, <b>fundamenty</b>- kamień wapienny; <b>ściany</b> - kamień wapienny, oraz cegła</p> <p><b>sklepienia</b> : <b>parter</b>- kolebkowe i kolebkowe z lunetami, przestrzeń piętra kolebkowe, poprzedzielane ob. wtórnymi ściankami działowymi</p> <p><b>więźba dachowa</b> drewniana, konstrukcji krokwiowo-jętkowa</p> <p><b>Dach</b> czterospadowy, z lukarnami o dwuspadowych daszkach</p> <p><b>Pokrycie dachu</b> blacha miedziana</p> <p><b>otwory</b> okienne prostokątne w obramieniach uszkowatych z odcinkami gzymsu, na parterze zamknięte segmentowo; w elewacji zach.- prostokątne w profilowanych obramieniach z kluczem oraz zamknięte łukiem</p> <p><b>okna</b> drewniane, dwuskrzydłowe, ośmiokwaterowe</p> <p><b>otwory drzwiowe</b> prostokątne, wejściowy zamknięty łukiem,</p> <p><b>drzwi</b> drewniane zewnętrzne; wrota dwuskrzydłowe, klepkowe, drzwi wewnętrzne na parterze dwuskrzydłowe, płycinowe (nowe), do pokoi jednoskrzydłowe, z płyty, nad częścią oszklone trzy kwatery.</p> <p><b>posadzki</b> w pomieszczeniach przyziemia płytki ceramiczne, wylewka betonowa, w korytarzu na piętrze płyty szare z konglomeratu, w pokojach parkiet</p> <p><b>Rzut</b> na planie prostokąta, jednotraktowy, na parterze pomieszczenia w amfiladzie, o zróżnicowanym poziomie, na piętrze wtórnie poprzedzielany ścianami działowymi. Wejście do przyziemia wrotami od wschodu, piętro dostępne klatką schodową z w aneksie środkowego budynku gospodarczego.</p> <p><b>Bryła</b> regularna, prostopadłościenna, jednopiętrowa, przykryta dachem dwuspadowym, wtopiona w zabudowania klasztorne, od północnego wschodu połączona przewiązką z piętnem studni. Przykryta dachem dwuspadowym z lukarnami.</p> <p><b>Elewacje</b> otynkowane tynkiem gładkim, zwieńczone delikatnie profilowanym gzymsem, widoczne elewacja wschodnia i górna kondygnacja elewacji zachodniej, pn. i pd. przylegają do zabudowań klasztornych.</p> <p><b>Elewacja wschodnia</b> 5osiowa, w skrajnej osi (od pn.) otwór drzwiowy, okna prostokątne otwory okienne w profilowanych opaskach uszkowatych z odcinkami gzymsów nadokiennych.</p> <p><b>Elewacja zachodnia</b> widoczna tylko druga kondygnacja, dolna zakryta kurtyną kurów z nadsypanym tarasem spacerowym - wieloosiowa, z otworami okiennymi.</p> <p><b>Instalacje</b> elektryczna, wod-can, co</p>

14. Kubatura  2000 m <sup>3</sup>	15. Powierzchnia użytkowa  320 m <sup>2</sup>	16. Przeznaczenie pierwotne  Stajnie, kuźnia	17. Użytkowanie obecne  parter nieużytkowany piętro mieszkalne	
18. Stan zachowania <i>fundamenty</i> : dobre <i>ściany zewnętrzne</i> : elewacje zachodnia w części pd. odnowiona, w części pn. zaniedbana, odspojone tynki, elewacja wschodnia liczne spękania, zabrudzona <i>ściany wewnętrzne</i> pozbawione w części tynków <i>sklepienia</i> brak widocznych uszkodzeń, zabrudzone i zaniedbane <i>konstrukcje dachowe</i> dostateczne <i>pokrycie dachu</i> stan zachowania dobry <i>stolarka okienna i drzwiowa</i> stan zachowania dostateczny <i>instalacje</i> do wymiany		19. Istniejące zagrożenia		
		20. Najpilniejsze postulaty konserwatorskie Podjęcie prac remontowych		

21. Akta archiwalne (rodzaj akt, numer i miejsce przechowywania)

AJG 741-744, Akta Prowincji Polskiej

## 22. Bibliografia

E. Smulikowska, Z. Rozanow, Artystyczne dzieje Jasnej Góry, Jasnogórska Bogurodzica 1382-1982, Warszawa 1982.

J. Golonka, Budownictwo i sztuka Jasnej Góry [w:] Częstochowa. Dzieje miasta i klasztoru jasnogórskiego, t. 1, Częstochowa 2002.

Z. Rozanow, Zabytki Jasnej Góry, Katowice 2009,

26. Źródła ikonograficzne i fotografie (rodzaj, miejsce przechowywania)

22. Uwagi różne

24. Opracował

Arch Tomasz Ulman ,wrzesień 2011

tekst

Arch Tomasz Ulman ,wrzesień 2011

plany, rysunki

Arch Tomasz Ulman ,wrzesień 2011

zdjęcia fotograficzne

Arch Tomasz Ulman ,wrzesień 2011

miejsce przechowywania negatywów (nośnik elektroniczny)

Archiwum WKZ Delegatura w Częstochowie

*Karta po wypełnieniu podlega ochronie na podstawie przepisów prawa autorskiego.*

25. Adnotacje o inspekcjach, informacje o zmianach (daty, imiona i nazwiska wypełniających)

27. Załączniki

1. Miejscowość <b>CZĘSTOCHOWA</b>	<b>ZESPÓŁ KLASZTORNY PAULINÓW STAJNIE OB. MAGAZYNY POMOCNICZE</b>	<b>C.D. PKT.12</b>
2. Gmina		
3. Powiat <b>CZĘSTOCHOWA</b>		
4. Województwo <b>ŚLĄSKIE</b>		

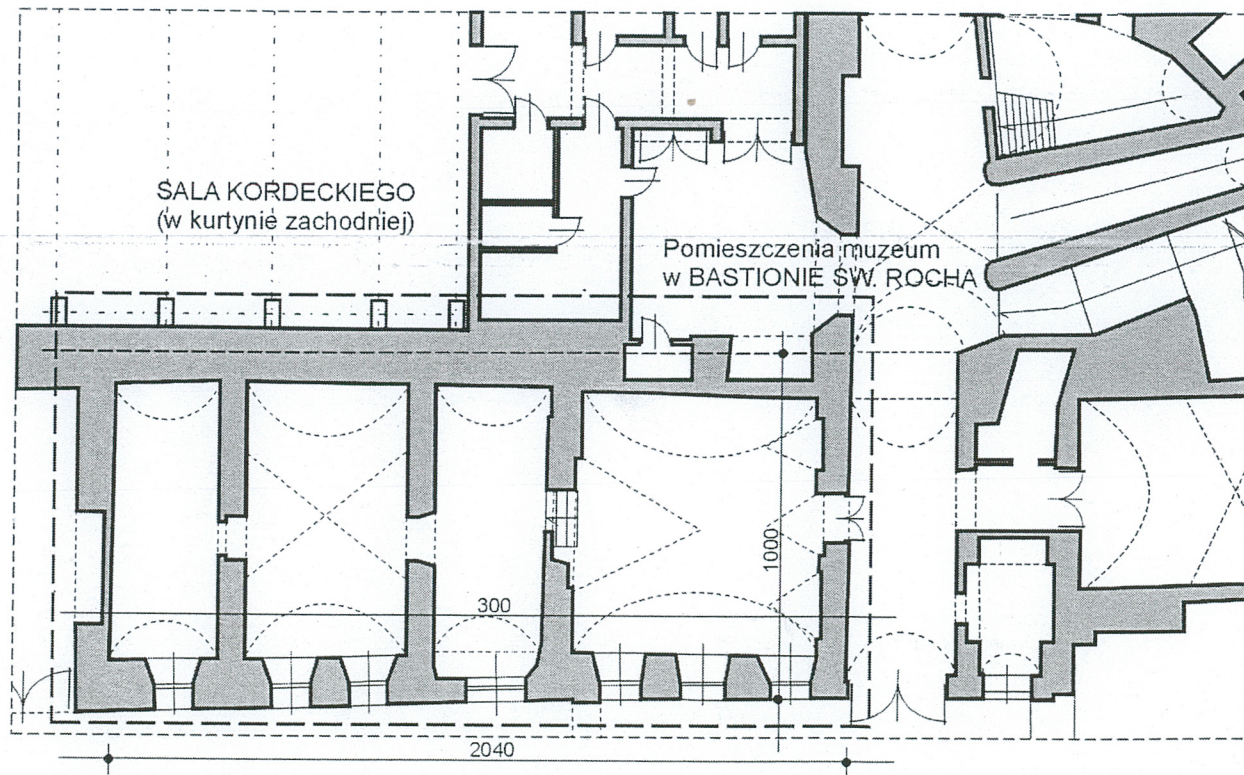
Kurtyna zachodnia powstała w latach 1631-41, zatem zespół budynków gospodarczych mógł być wybudowany po potopie szwedzkim. Opisany budynek wzniesiono w miejscu istniejących drewnianych obiektów. Początkowo jednokondygnacyjny - ściana zachodnia przylega bezpośrednio do murów kurtyny - nadbudowany, zapewne łącznie z kolejnymi obiektami gospodarczymi realizowanymi kolejno wzdłuż kurtyny zachodniej. Znacznie węższe mury zewnętrzne piętra podparto rzędem przypór, pomiędzy którymi wprowadzono otwory okienne. Wybicie otworów okiennych od zachodu prawdopodobnie nastąpiło w czasie przebudowy jednoprzestrzennego dotychczas piętra, poprzez wydzielenie wzdłuż budynku wąskiego korytarza, po jego bokach natomiast rozmieszczono rząd pomieszczeń, przeznaczonych na cele mieszkalne. Wejście do budynku znajdowało się p. podobnie od północy, po nadbudowie i wzniesieniu kolejnego obiektu od pn. przeorganizowano komunikację. Powstało wówczas wejście do przyziemia od wschodu, a nowa klatka schodowa usytuowana od pn. w ryzalicie pd. i pn. rozprzeczowała komunikację na piętrze. Przyziemie budynku od samego początku przeznaczone było na cele gospodarcze mieściły się tu stajnia. W 1713 roku wykonano nową elewację frontową dla wszystkich budynków gospodarczych zlokalizowanych przy kurtynie zachodniej. W 2 poł XIX i w XX wieku przeprowadzono restaurację budynku, przebudowując jednocześnie pomieszczenia na piętrze. Zapewne wówczas wydzielono wspomniany wąski korytarz. W latach 1897-1905 pod kierunkiem arch. Stefana Szyllera dokonano restauracji elewacji wschodniej. W 1970 część strychu adaptowano na cele mieszkalne, wprowadzając doświetlenie w postaci lukarny we wschodniej połaci dachu. W latach 80-tych XX wieku pomieszczenia adaptowano na pralnię klaszorną. W związku z pracami konserwatorskimi prowadzonymi na przestrzeni XX i XXI stulecia w obrębie bastionu św. Rocha i kurtyny zach. pralnię usunięto, a opuszczone lokalności przygotowywane były do remontu. Obecnie są nieużytkowane, sporadycznie służą konserwatorom pracującym przy konserwacji bazyliki.

1. Miejscowość  
**CZĘSTOCHOWA**

2. Gmina

3. Powiat  
**CZĘSTOCHOWA**4. Województwo  
**ŚLĄSKIE****ZESPÓŁ KLASZTORNY PAULINÓW**  
**STAJNIE**  
OB. MAGAZYNY POMOCNICZE

RZUT PRZYZIEMIA



RZUT PRZYZIEMIA SKALA 1:200



Wkładkę założył: arch. Tomasz Ulman, wrzesień 2011

Miejsce przechowywania negatywów: Archiwum WKZ Delegatura w Częstochowie

1. Miejscowość <b>CZĘSTOCHOWA</b>	<b>ZESPÓŁ KLASZTORNY PAULINÓW STAJNIE OB. MAGAZYNY POMOCNICZE</b>	<b>FOTOGRAFIE</b>
2. Gmina		
3. Powiat <b>CZĘSTOCHOWA</b>		
4. Województwo <b>ŚLĄSKIE</b>		



Rycina z XIX w. - z lewej widoczny budynek stajni

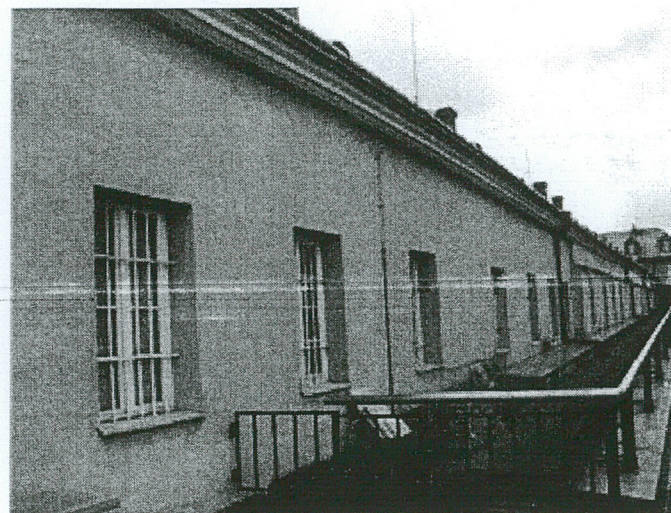


Brama główna

1. Miejscowość <b>CZĘSTOCHOWA</b>	<b>ZESPÓŁ KLASZTORY PAULINÓW</b> <b>STAJNIE</b> <b>OB. MAGAZYNY POMOCNICZE</b>	<b>FOTOGRAFIE</b>
2. Gmina <b>CZĘSTOCHOWA</b>		
3. Powiat <b>CZĘSTOCHOWA</b>		
4. Województwo <b>ŚLĄSKIE</b>		



Elewacja wschodnia



Elewacja zachodnia



Lukarna w wschodniej połaci dachu



Okno w przyziemiu elewacja wschodnia



Okno powiekowe -zach. połać dachu

1. Miejscowość  
**CZĘSTOCHOWA**2. Gmina  
**CZĘSTOCHOWA**3. Powiat  
**CZĘSTOCHOWA**4. Województwo  
**ŚLĄSKIE****ZESPÓŁ KLASZTORNY PAULINÓW**  
**STAJNIE**  
**OB. MAGAZYNY POMOCNICZE****FOTOGRAFIE**

Wnętrze pomieszczeń w przyziemiu

Wkładkę założył: arch. Tomasz Ulman, wrzesień 2011

Miejsce przechowywania negatywów: Archiwum WKZ Delegatura w Częstochowie



Elewacja zachodnia - fragment



Elewacja wschodnia - część północna

## ZAŁĄCZNIK DO KARTY EWIDENCYJNEJ ZABYTKU NIERUCHOMEGO WPISANEGO DO REJESTRU ZABYTKÓW

1.Miejscowość <b>CZĘSTOCHOWA</b>	<b>ZESPÓŁ KLASZTORNY PAULINÓW STAJNIE OB. MAGAZYNY POMOCNICZE</b>	<b>FOTOGRAFIE</b>
2.Gmina		
3.Powiat <b>CZĘSTOCHOWA</b>		
4.Województwo <b>ŚLĄSKIE</b>		



Fragment sklepienia kolebkowego pomieszczenia w przyziemiu



Lunetki w sklepieniu kolebkowym w pomieszczeniu przyziemia



Widok na sklepienia pomieszczenia w przyziemiu