

KARTA EWIDENCYJNA
ZABYTUKU
NIERUCHOMEGO

A B C D E F G H I J K L Ł M N O P R S T U V W X Y Z

Nr

1298

1. Obiekt

83/17

DOBUDÓWKA PRZY SKRZYDLE ZACHODNIM
– ZESPÓŁ KLASZTORNY PAULINÓW NA JASNEJ GÓRZE

2. Czas powstania

Pocz. XVIII w.

3. Miejscowość

C Z Ę S T O C H O W A

4. Adres

ul. Kordeckiego 2

nr działki geodezyjnej 1, Obr. 152
nr hipoteczny

5. Przynależność administracyjna

województwo śląskie

powiat m. Częstochowa

gmina Częstochowa

6. Poprzednie nazwy miejscowości

7. Przynależność administracyjna przed a)1975 i
b)1999

województwo a) katowickie

b) częstochowskie

8. Właściciel i jego adres

Klasztor Paulinów na Jasnej Górze
ul. Kordeckiego 2 Częstochowa

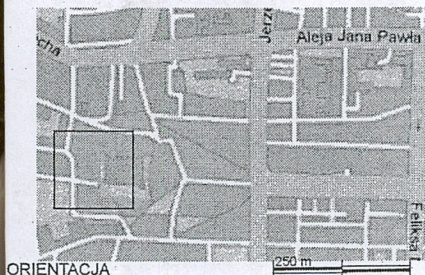
9. Użytkownik i jego adres

j. w.

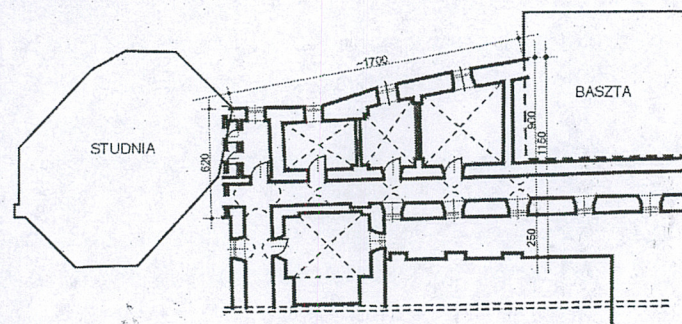
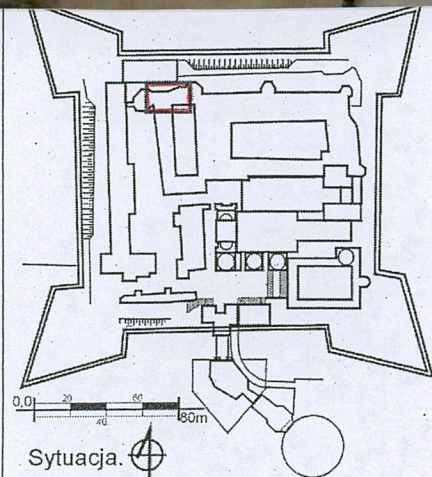
10. Rejestr zabytków

A-12/78 z 17.02.1978
Pomnik Historii – 8.09.1994

832 z 14.11.1947; 1198/72 z 20.12.1972



ORIENTACJA



RZUT 2 KONDYGNACJI

SKALA 1:400



12. Autorzy, historia obiektu, określenie stylu	13. Opis (sytuacja, materiał, konstrukcja i technika, sklepienia i stropy, konstrukcja więźby dachowej, rzut, bryła, pokrycie dachu, elewacje, wnętrza - elementy wyposażenia i wystroju, instalacje)
<p>Budynek powstał wkrótce po wybudowaniu baszty pn.-zach. i realizacją skrzydła zachodniego, a właściwie jego nadbudową w latach 1733-39. Inicjatorem prac był zapewne ojciec Konstanty Moszyński, prowincjał i przeor klasztoru na Jasnej Górze. Połączono w ten sposób wszystkie istniejące już skrzydła klasztorne. Kształt budowli wynika z uwzględnienia zastałego zagospodarowania zwłaszcza od północy. Ograniczenie murami twierdzy z jednej strony z drugiej konieczność zamknięcia obwodu murów klasztornych poprzez związanie baszty z pn. częścią „Starego Świata” zaskutkowało wyraźną nieregularnością właśnie od strony pn. Lokalności tej dobudowanej części w przyziemiu spełniają funkcje gospodarcze – zaplecze trzonu kuchennego i magazynowego, piętro włączono w obręb pomieszczeń mieszkalnych, objętych klauzurą.</p>	<p>Sytuacja zespół klasztorny usytuowany jest w zachodniej części miasta, na wyniosłym wzgórzu, pomiędzy ulicami: ks. Popiełuszki, ks. Kordeckiego. Dobudówka łączy skrzydło zachodnie ze studnią oraz „Starym Światem”</p> <p>Materiał konstrukcja i technika zbudowana z kamienia wapiennego i cegły na zaprawie wapiennej, otynkowana tynkiem cementowo-wapiennym, <i>fundamenty</i>- kamień wapienny; <i>ściany</i> - kamień wapienny, oraz cegła</p> <p><i>sklepienia</i> : w przyziemiu kolebkowo-krzyżowe z lunetami, na piętrze w pomieszczeniach krzyżowe, w korytarzu kolebkowe z lunetami</p> <p><i>więźba dachowa</i> drewniana, krokwiowo-płatwiowa</p> <p><i>Dach</i> dwuspadowy, z świetlikami powiekowymi</p> <p><i>Pokrycie dachu</i> blacha miedziana</p> <p><i>otwory okienne</i> w przyziemiu od pn. oraz na piętrze od pd. prostokątne zamknięte odcinkowo, na piętrze od pn. prostokątne, rozglifione do wewnątrz</p> <p><i>okna</i> drewniane, dwuskrzydłowe, wielokwaterowe, nowe</p> <p><i>otwory drzwiowe</i> prostokątne</p> <p><i>drzwi</i> drewniane, jednoskrzydłowe współczesne</p> <p><i>posadzki</i> w pomieszczeniach na parterze płyty ceramiczne (nowe), na piętrze korytarz płytki z wielobarwnego konglomeratu, w pomieszczeniach parkiet</p> <p><i>Rzut</i> na planie nieregularnego prostokąta, jednotraktowy, z wąskim korytarzem od południa, pomieszczenia dostępne ze skrzydła północnego oraz ze skrzydła zachodniego (stary świat).</p> <p><i>Bryła</i> regularna, dwukondygnacyjna nakryta dachem dwuspadowym ze świetlikami powiekowymi</p> <p><i>Elewacje</i> widoczne tylko otynkowane tynkiem gładkim, zwieńczone lekko profilowanym gzymsem.</p> <p><i>Elewacja północna</i> pięcioosiowa- w partii piętra, w osiach okna prostokątne pozbawione obramień; w przyziemiu dwa okna w drugiej i czwartej osi, pierwsze prostokątne, drugie zamknięte łukiem odcinkowym.</p> <p><i>Elewacja południowa</i> w partii piętra czteroosiowa, okna zamknięte odcinkowo. Przyziemie przesłonięte parterową przybudówką, nakryta dachem pulpitowym</p> <p><i>Instalacje</i> elektryczna, wod-can, co</p>

14. Kubatura 1500 m ³	15. Powierzchnia użytkowa 300 m ²	16. Przeznaczenie pierwotne mieszkalne	17. Użytkowanie obecne magazynowo-mieszkalne
18. Prace budowlane i konserwatorskie, ich przebieg i dokumentacja W latach dziewięćdziesiątych XX wieku wykonano remont budynku. <i>Brak dokumentacji</i>		19. Stan zachowania (fundamenty, ściany zewnętrzne, ściany wewnętrzne, sklepienia, stropy, konstrukcje dachowe, pokrycie dachu, wyposażenie i instalacje) <i>fundamenty</i> : stan zachowania dobry <i>ściany zewnętrzne</i> : odspojone tynki zawilgocone dolne partie murów <i>ściany wewnętrzne</i> stan zachowania dobry <i>sklepienia</i> stan zachowania dobry <i>konstrukcje dachowe</i> stan zachowania dobry, <i>pokrycie dachu</i> stan zachowania dobry <i>stolarka okienna i drzwiowa</i> stan zachowania dobry <i>instalacje</i> stan zachowania dobry	
		20. Najpilniejsze postulaty konserwatorskie Naprawa tynków elewacji zewnętrznych	

21. Akta archiwalne (rodzaj akt, numer i miejsce przechowywania)

AJG 741-744, Akta Prowincji Polskiej

22. Bibliografia

E. Smulikowska, Z. Rozanow, Artystyczne dzieje Jasnej Góry, Jasnogórska Bogurodzica 1382-1982, Warszawa 1982.

J. Golonka, Budownictwo i sztuka Jasnej Góry [w:] Częstochowa. Dzieje miasta i klasztoru jasnogórskiego, t. 1, Częstochowa 2002; t. 2, Częstochowa 2005

E. Smulikowska, Z. Rozanow, Zabytki sztuki Jasnej Góry, Katowice 2009

23. Źródła ikonograficzne i fotografie (rodzaj, miejsce przechowywania)

Szttychy , AGAD w Warszawie

Fotografie, Archiwum na Jasnej Górze; Instytut sztuki PAN w Warszawie

24. Uwagi różne

25. Opracował
arch. Tomasz Ulman, 2010

tekst
arch. Tomasz Ulman 2010

plany, rysunki
arch. Tomasz Ulman 2010

zdjęcia fotograficzne
arch. Tomasz Ulman 2010

miejsce przechowywania negatywów (nośnik elektroniczny)
Archiwum WKZ Delegatura w Częstochowie

Karta po wypełnieniu podlega ochronie na podstawie przepisów prawa autorskiego.

26. Adnotacje o inspekcjach, informacje o zmianach (daty, imiona i nazwiska wypełniających)

27. Załączniki
(1-2)

1. Miejscowość

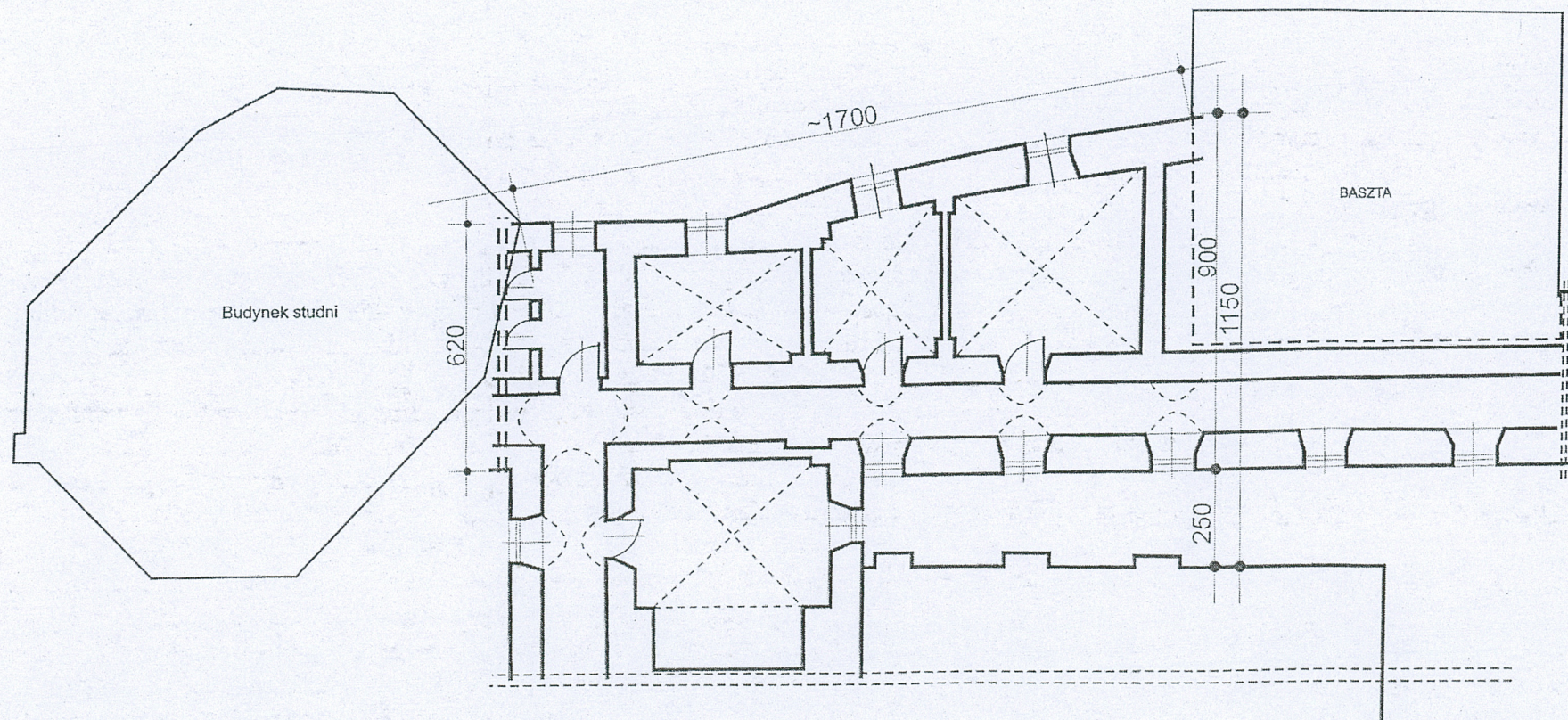
CZĘSTOCHOWA

2. Obiekt (nazwa jak w karcie)

DOBUDÓWKA PRZY SKRZYDLE
ZACHODNIM - ZESPÓŁ
KLASZTORNY PAULINÓW

3. Zawartość wkładki (nazwa obiektu lub materiału uzupełniającego)

RZUT



SKALA 1:200



Wkładkę założył: arch. Tomasz Ulman 2010

Miejsce przechowywania negatywów:

1. Miejscowość

CZĘSTOCHOWA

2. Obiekt (nazwa jak w karcie)

DOBUDÓWKA PRZY SKRZYDLE
ZACHODNIM- ZESPÓŁ
KLASZTORNY PAULINÓW

3. Zawartość wkładki (nazwa obiektu lub materiału uzupełniającego)

FOTOGRAFIE



Wkładkę założył: arch. Tomasz Ulman , lipiec 2010

Miejsce przechowywania negatywów:

