

190/1

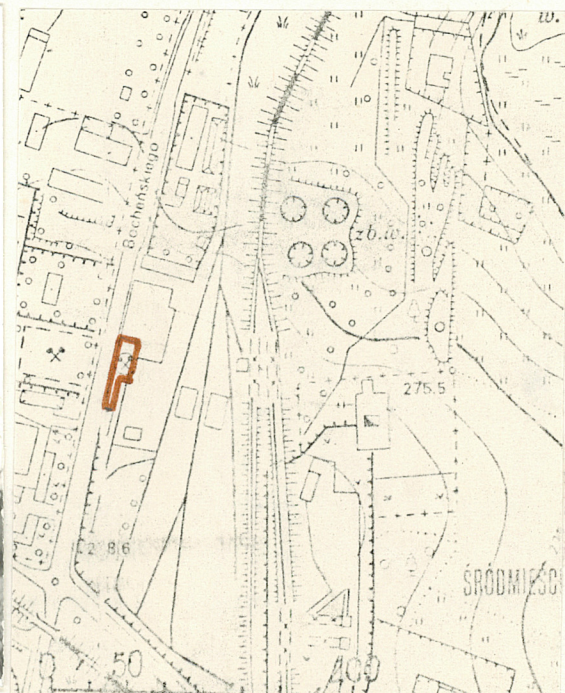
ŚLĄSKIE 2709

1. Obiekt BUDYNEK NADSZYBIA SZYBU II WSCHODNIEGO
KOPALNIA GOTTWALD REJON KLEOFAS

2. Czas powstania
około 1913 r.

3. Miejscowość
KATOWICE - 2A6525

11. Zdjęcia, plan sytuacyjny, rzuty



4. Adres
ul. Bocheńskiego
nr hipoteczny

5. Przynależność administracyjna
województwo katowickie
gmina

6. Poprzednie nazwy miejscowości
Kattowitz
Stalinogród

7. Przynależność administracyjna
przed 1.VI.1975
województwo katowickie
powiat

8. Właściciel i jego adres
Kopalnia Gottwald Rejon Kleofas
Katowice, ul. Rewolucjonistów 77

9. Użytkownik i jego adres
Katowickie Gwarectwo Węglowe
Katowice, ul. Armii Czerwonej

10. Rejestr zabytków
Nr A/321/10 data 23.11.2014

Elewacja zachodnia

Orientacja 1:5000

Widok południowo-zachodni



autor zdjęć E.Niezabitowska, E.Szady
data wykonania grudzień 1985 r.
miejsce przechowywania negatywów Katowice, Różana 8

12. Autorzy, historia obiektu, określenia stylu.

Szyb wschodni II zgłębiony został jako pomocniczy w 1913 r. Modernizację szybu przeprowadzono w 1921 r. W okresie powojennym (1959r.) podwyższono uszczelnienie trzonu przewodniczego wieży, zlokwidowano daszek nad głowicą wieży. Zdemontowano urządzenia wyciągowe w przedziale wschodnim, zdjęto dwa koła z głowicy wieży i zdemontowano maszynę wyciągową przedziału wschodniego.

Budynek nadszybka łączył się z budynkiem maszyn wyciągowej, kładnią górniczą i budynkiem kompresorów w jeden obiekt kryty dachem dwuspadowym. Obecnie część budynku obejmująca dawną kładnię górniczą jest własnością Zakładu Technologii Zagospodarowania Odpadów Elektrownianych Energopomiar. DAWNE wejście do kładni za budynkiem maszyny wyciągowej zostało zamurowane. W całości został obraz św. Barbary.

Obiekt o elementach elewacji historyzujących (gzyms, fryz kostkowy, wertykalizm otworów okiennych, pilastry) przetrwał do dzisiaj w formie w zasadzie niezmienionej.

13. Opis (sytuacja, materiał i konstrukcja, rzut, bryła, elewacje, dach, wnętrze wyposażenie, instalacje)

Budynek nadszybka szybu II wschodniego znajduje się na powierzchni peryferyjnej kopalni Gottwald rejon Kleofas przy ul. Bocheńskiego

Wieża szybu wentylacyjnego, powietrznego jest wieżą dwuprzemysłową, zastrzałową, o konstrukcji kratowej. Ze względu na funkcję wentylacyjną szybu trzon wieży jest szczelnie obudowany blachą stalową do wysokości 18 m. Budynek mieszczący dwie maszyny wyciągowe dwu urządzeń wyciągowych klatkowych, zablokowany z budynkiem nadszybka znajdował się po stronie północnej wieży. Po tej samej stronie znajduje się zastrzał. Na głowicy wieży zainstalowano 4 koła linowe na poziomie 22,2 m od zrębu. Dla ochrony kół przed deszczem głowica wieży posiadała daszek z blachy falistej. Nogi zastrzału wieży oparte są na fundamentach znajdujących się wewnątrz budynku nadszybka w odległości około 12 m od osi trzonu wieży. Rozstaw nóg zastrzału na zrębie wynosi 8 m. Trzon przewodniczy wieży o rozstawie słupów 4,1 x 3,7 m posadowiony jest na belkach podstawowych przykręconych do śrub fundamentowych głowicy szybu.

Wiązary kratowe o przekroju trójkątnym i rozpiętości 9 m i 11 m podtrzymywały dwuspadowy dach. Wiązary te oparte były na muryowanych ścianach z cegły w odstępie co 4 m wzmocnionych w miejscu podparcia.

Rzut nadszybka prostokątny o wymiarach 10 x 30 m. Rzut budynku maszyn wyciągowych miał wymiary 11 x 16 m. Wysokość budynku do kalenicy dachu wynosiła około 10 m.

Elewacja zachodnia o wertykalnym podziale nie zmieniła swego

14. Kubatura 2 700 m ³ bez bud. masz. wyciągowej	15. Powierzchnia użytkowa 232 m ² bez budynku masz. wyciągowej	16. Przeznaczenie pierwotne Szyb wentylacyjny wschodni	17. Użytkowanie obecne Szyb wentylacyjny wschodni
18. Prace budowlane i konserwatorskie, ich przebieg i dokumentacja Poza bieżącymi remontami prac budowlanych nie przeprowadzono. Poważniejsze prace adaptacyjne przeprowadzono w części użytkowanej obecnie przez Energopomiar.		19. Stan zachowania (fundamenty, ściany zewnętrzne, ściany wewnętrzne, sklepienia, stropy, konstrukcje dachowe, pokrycie dachu, wyposażenie i instalacje) Stan zachowania murów zewnętrznych, konstrukcji dachu i wyposażenia dobry. Wieża szybowa jest eksploatowana i oprócz funkcji wentylacyjnej służy do jazdy ludzi, opuszczania materiałów i ciągnięcia Kamienia. Maszyna wyciągowa sterowana ręcznie.	
20. Najpilniejsze postulaty konserwatorskie Staranniej wykonywać nowe otwory drzwiowe, przeprowadzić remont istniejących.			

21. Akta archiwalne (rodzaj akt, numer i miejsce przechowywania)

Rzut i przekrój budynku nadszybia - Dział Szybowy
kopalni Gottwald rejon Kleofas.

22. Bibliografia

Brak

23. Źródła ikonograficzne i fotografie (rodzaj, miejsce przechowywania, sygnatury)

Widok budynku nadszybia z lat 30 tych - Dział Geodezji
kop. Gottwald rejon Kleofas.

24. Uwagi różne

1 załącznik

25. Wypełnił

Elżbieta Niezabitowska

Ewa Szady

grudzień 1985 r.

26. Sprawdził

1. K A T O W I C E

2. Budynek nadszybia szybu II wschodniego

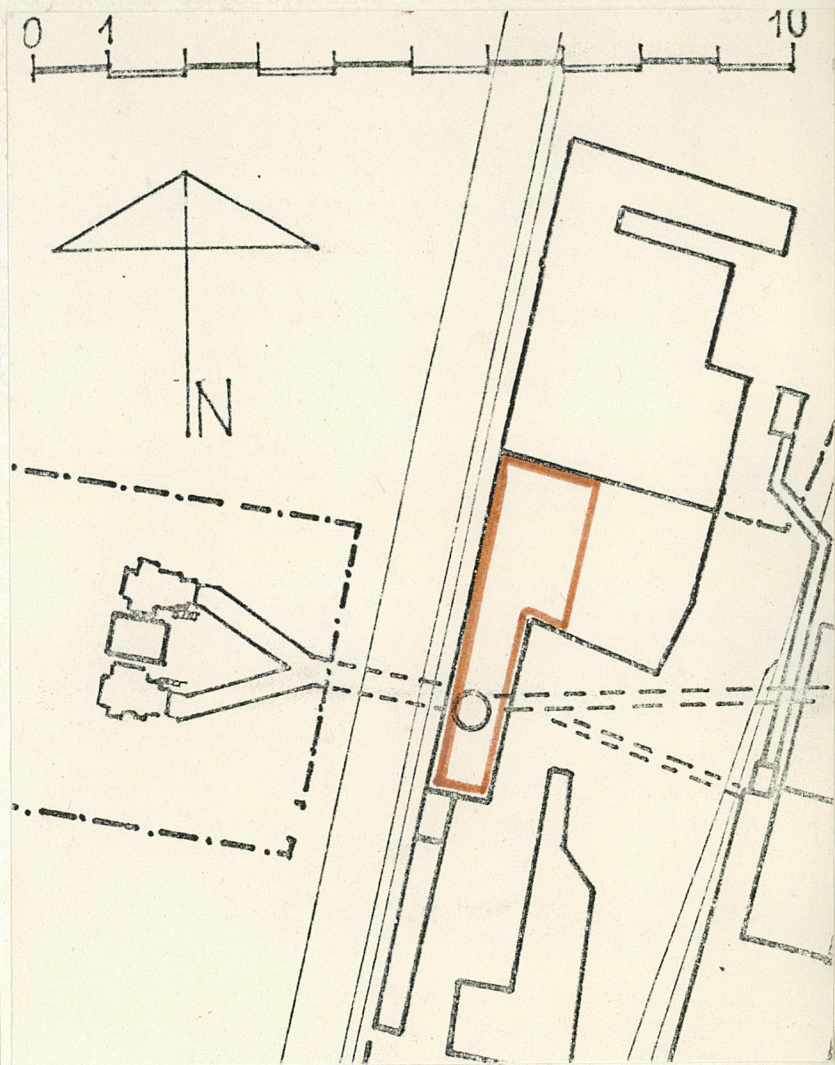
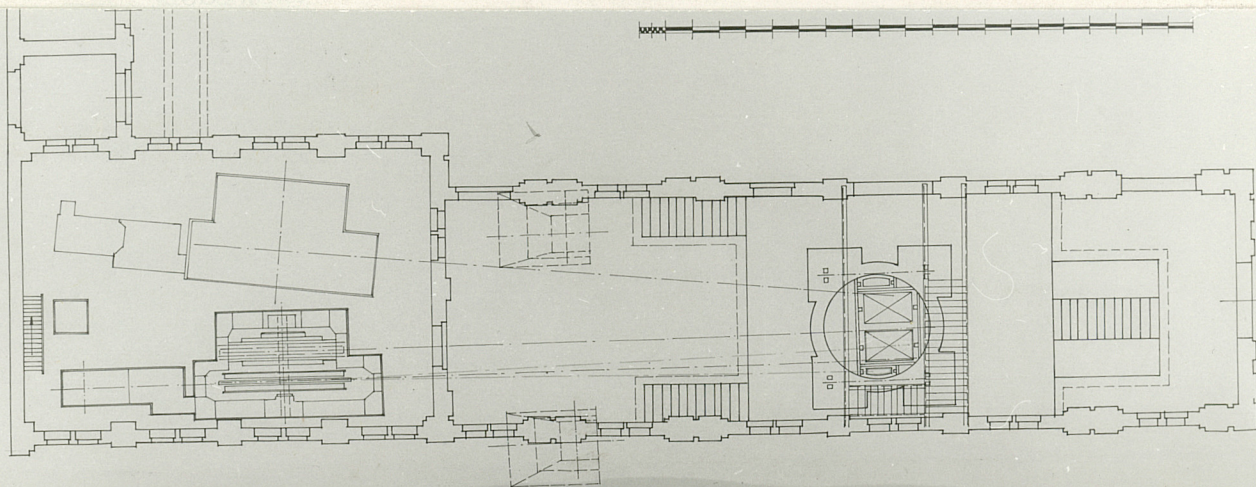
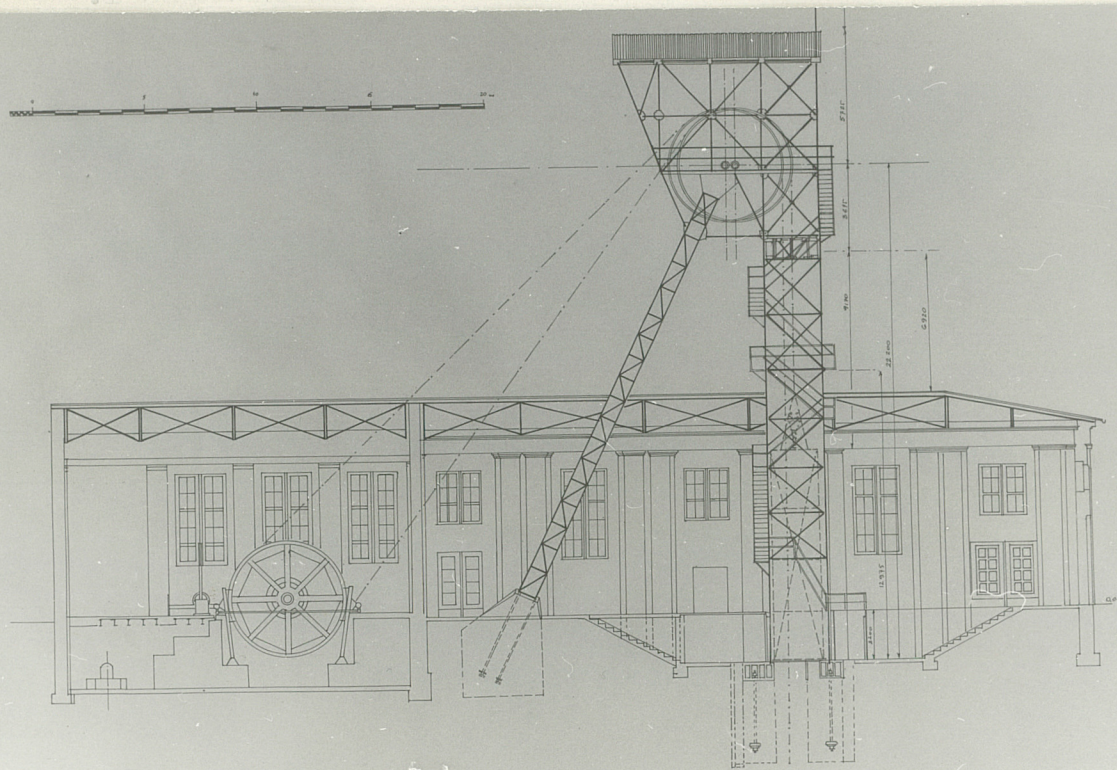
3. Ciąg dalszy opisu

wyglądu do dzisiaj. Pilastry dzieliły ścianę na pola, w których znajdują się po dwa szczelinowe, prostokątne okna o wymiarach 1,0 x 4,0 m. W części środkowej elewacji podwójne pilastry są wyraźniej wysunięte z lica ściany ~~xxxxxxx~~. Gzyms wieńczący ścianę ma fryz kostkowy i powtarza się nad pilastrami. Elewacja ta łączy się ze ścianą szczytową i boczną łaźni. (obecnie zakład Energopomiaru) Elewacja wschodnia oprócz podobnie ukształtowanych okien posiada otwory drzwiowe prowadzące do nadszybia. Część przyszybowa budynku jest podpiwniczona.



Widok
północno
~~zachodni~~
Zdjęcie
z lat
30 tych

Wkładkę założył: Elżbieta Niezabitowska, Ewa Szady
grudzień 1985 r.



Przekrój, rzut, sytuacja 1:1000