

83/15

**KARTA EWIDENCYJNA  
ZABYTKU  
NIERUCHOMEGO**
**A B C D E F G H I J K L Ł M N O P R S T U V W X Y Z**

Nr

1286

1. Obiekt

**ZESPÓŁ KLASZTORNY PAULINÓW - SKRZYDŁO ZACHODNIE  
TZW. STARY ŚWIAT**

2. Czas powstania

1633 - do ok. 1650

3. Miejscowość

**CZĘSTOCHOWA**

Orientacja.

250 m

4. Adres

**Ul. Kordeckiego 2  
42-200 Częstochowa**

 nr działki geodezyjnej 1 k.m. 152  
nr hipoteczny

5. Przynależność administracyjna

**Województwo śląskie  
Powiat m. Częstochowa  
Gmina Częstochowa**

6. Poprzednie nazwy miejscowości.

 7. Przynależność administracyjna przed a) 1975 i  
b) 1999

**województwo a) katowickie  
b) częstochowskie**

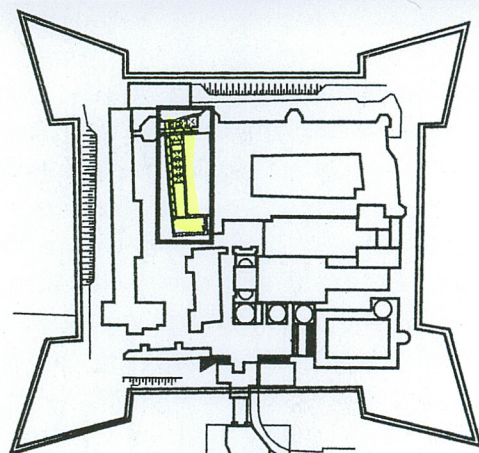
8. Właściciel i jego adres

**Klasztor Ojców Paulinów na Jasnej Górze  
ul. Kordeckiego 2  
42-200 Częstochowa**

9. Użytkownik i jego adres

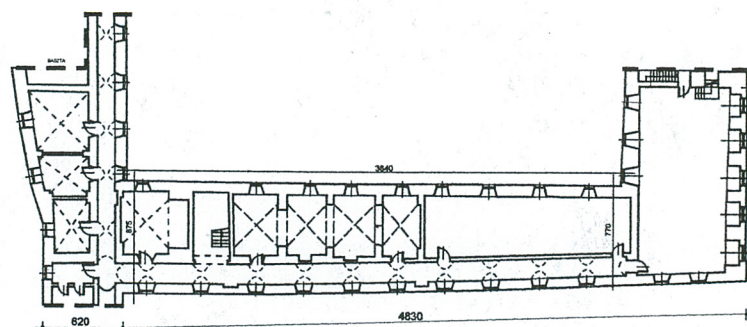
j.w.

Rejestr zabytków. 83 z 14.11.1947

**A-12, Pomnik Historii 1198/2 z 20.12.1932**  
17.02.1938


SZTUACJA

0,0 20 60 180m



RZUT 1 KONDYGNACJI

0,0 10,0 20,0 m





12. Autorzy, historia obiektu, określenie stylu	13. Opis (sytuacja, materiał, konstrukcja i technika, sklepienia i stropy, konstrukcja więźby dachowej, rzut, bryła, pokrycie dachu, elewacje, wnętrza - elementy wyposażenia i wystroju, instalacje)
<p>Klasztor paulinów na Jasnej Górze ufundowany został przez księcia opolskiego Władysława II w 1382 roku. Wówczas to przybył do Częstochowy brat Grzegorz przeor klasztoru św. Wawrzyńca w Budzie i przejął na rzecz paulinów kościół pw. Najświętszej Marii Panny, położony „na górze” w Starej Częstochowie, wraz z częścią jego uposażenia oraz zapewne zabudowaniami przykościelnymi. Kościół stanowił ośrodek parafii powstałej prawdopodobnie z pierwszej ćw. XIV wieku. Prawo patronatu tego kościoła należało do Opolczyka. Tenże kościół przekazał na rzecz zakonu ówczesny pleban częstochowski Henryk Biel z Błeszna h. Ostoja, pochodzący z rodziny związanej z księciem. Przejęty przez paulinów obiekt nie miał już spełniać funkcji parafialnych, ponieważ ośrodek parafii częstochowskiej przeniesiony został do dotychczasowego kościoła filialnego – znanego później jako kościoła św. Zygmunta, istniejącego w rozwijającym się dynamicznie mieście Częstochowa. Zabudowania konwentu, w którego rozplanowaniu znalazł o odbicie wpływ architektury paulinów węgierskich (min. Klasztoru św. Wawrzyńca pod Budą), zbudowano w większości w XV wieku. W nowopowstającym zespole mieszkalamodlitewnym oprócz budynków sakralnych były także zabudowania klasztorne. Gotycka część klasztoru była ściśle związana z kaplicą, do której w książę Władysław przekazał Obraz Matki Bożej. Budynek przylegał do kaplicy od zachodu</p>	<p><b>Sytuacja</b> zespół klasztorny usytuowany jest w zachodniej części miasta, na wyniosłym wzgórzu, pomiędzy ulicami: ks. Popiełuszki, ks. Kordeckiego. Budynek zlokalizowany w północno-zachodniej części zespołu, zamyka od zachodu czworobok założenia klasztornego, od południa łączy się z wewnętrznym skrzydłem rozdzielającym wirydarz.</p> <p><b>Materiał konstrukcja i technika</b> zbudowany z kamienia wapiennego i cegły na zaprawie wapiennej, podpiwniczony, w części skrajnej pn., otynkowany tynkiem cementowo-wapiennym, <b>fundamenty</b>- kamień wapienny; <b>ściany</b> - kamień wapienny, oraz cegła</p> <p><b>sklepienia</b> : w korytarzu i pomieszczeniach na parterze oraz w części pn. piętra – krzyżowe, w korytarzu na piętrze kolebkowe z lunetami, w dwóch salach na piętrze strop żelbetowy</p> <p><b>więźba dachowa</b> drewniana, konstrukcji krokwiowo-jętkowa</p> <p><b>Dach</b> czterospadowy, z lukarnami o dwuspadowych daszkach</p> <p><b>Pokrycie dachu</b> blacha miedziana</p> <p><b>otwory</b> okienne na piętrze prostokątne, zamknięte łukiem segmentowym, w głębokich wnękach, rozglifionych do wewnątrz, w profilowanych obramieniach, na parterze prostokątne.</p> <p><b>okna</b> w elewacji wsch. na piętrze drewniane, skrzynkowe dwuskrzydłowe, sześciokwaterowe; w elewacji pd. i zach. na piętrze i parterze dwuskrzydłowe, zespolone.</p> <p><b>otwory drzwiowe</b> w elewacji zach. prostokątne zamknięte pełnym łukiem, w elewacji pn. oraz wewnętrzne prostokątne</p> <p><b>drzwi</b> w elewacji zach. drewniane dwuskrzydłowe, płycinowe z naswietlem, drzwi wewnętrzne drewniane jednskrzydłowe, płycinowe (współczesne)</p> <p><b>posadzki</b> w korytarzach na parterze i piętrze płyty szare z konglomeratu, w pokojach parkiet</p> <p><b>schody</b> na drugą kondygnację w cz. pn. żelbetowe jednobiegowe; w cz. pd. żelbetowe, zabiegowe z metalową balustradą.</p> <p><b>Rzut</b> na planie prostokąta, jednotraktowy, na parterze i piętrze wtórnie poprzedzielany ścianami działowymi. Wejście do pomieszczeń na parterze od zachodu i wschodu; piętro dostępne klatką schodową zlokalizowaną w części południowo-wschodniej i pn. budynku. Z pomieszczeń piętra przez basztę połączenie z wewnętrznym skrzydłem zachodnim.</p> <p><b>Bryła</b> regularna, prostopadłościenna, jednopiętrowa, przykryta dachem dwuspadowym, wtopiona w zabudowania klasztorne, od południowego wschodu do ośmiobocznej, wieży.</p> <p><b>Elewacje</b> otynkowane tynkiem gładkim, zwieńczone delikatnie profilowanym gzymsem, widoczne tylko elewacja zachodnia i wschodnia, pn. i pd. przylegają do zabudowań klasztornych.</p> <p><b>Elewacja zachodnia</b> i wschodnia ośmioosiowa</p> <p><b>Instalacje</b> elektryczna, wod-can, co</p>



14. Kubatura  Ok. 4750 m³	15. Powierzchnia użytkowa  Ok. 1000m²	16. Przeznaczenie pierwotne  mieszkalne	17. Użytkowanie obecne  administracyjno-biurowe
18. Prace budowlane i konserwatorskie, ich przebieg i dokumentacja  <b>1990-1992</b> Odbudowa spalonej części poddasza, z odtworzeniem zniszczonych sklepień II kondygnacji wgł. Projektu Z.Tomżyńskiego i W. Zalewskiego Dokumentacja powykonawcza wyk.L.Wrzosek,M.Kopera,C.Markowski <b>1994</b> Modernizacja parteru wgł projektu B. Paliszkiwicz <b>2004</b> Wykonano izolację pionową cokoł obłożono płytami z piaskowca. Wgł. Programu konserwatorskiego opr. R.Marjanowski  <i>Wskazana wyżej dokumentacja przechowywana jest w Archiwum WKZ w Częstochowie</i>		19. Stan zachowania (fundamenty, ściany zewnętrzne, ściany wewnętrzne, sklepienia, stropy, konstrukcje dachowe, pokrycie dachu, wyposażenie i instalacje)  <i><b>fundamenty:</b></i> stan zachowania dobry <i><b>ściany zewnętrzne:</b></i> elewacje zachodnia i południowa stan zachowania dobry, elewacja wschodnia liczne spękania , zabrudzona <i><b>ściany wewnętrzne</b></i> stan zachowania dobry <i><b>sklepienia</b></i> stan zachowania dobry <i><b>konstrukcje dachowe</b></i> stan zachowania dobry, wymieniona po pożarze <i><b>pokrycie dachu</b></i> stan zachowania dobry <i><b>stalarka okienna i drzwiowa</b></i> stan zachowania dobry <i><b>instalacje</b></i> stan zachowania dobry  20. Najpilniejsze postulaty konserwatorskie	

21. Akta archiwalne (rodzaj akt, numer i miejsce przechowywania)

AJG 741-744, Akta Prowincji Polskiej

22. Bibliografia

E. Smulikowska, Z. Rozanow, Artystyczne dzieje Jasnej Góry, Jasnogórska Bogurodzica 1382-1982, Warszawa 1982.

J. Golonka, Budownictwo i sztuka Jasnej Góry [w:] Częstochowa. Dzieje miasta i klasztoru jasnogórskiego, t. 1, Częstochowa 2002

23. Źródła ikonograficzne i fotografie (rodzaj, miejsce przechowywania)

24. Uwagi różne

25. Opracował

arch. Tomasz Ulman, 2009



tekst

arch. Tomasz Ulman 2009



plany, rysunki

arch. Tomasz Ulman 2009



zdjęcia fotograficzne

arch. Tomasz Ulman 2009



miejsce przechowywania negatywów :

Archiwum WKZ Delegatura w Częstochowie

*Karta po wypełnieniu podlega ochronie na podstawie przepisów prawa autorskiego.*

26. Adnotacje o inspekcjach, informacje o zmianach (daty, imiona i nazwiska wypełniających)

27. Załączniki

1-7



1. Miejscowość	2. Obiekt (nazwa jak w karcie)	3. Zawartość wkładki (nazwa obiektu lub materiału uzupełniającego)
CZĘSTOCHOWA	ZESPÓŁ KLASZTORNY PAULINÓW - SKRZYDŁO ZACHODNIE- STARY ŚWIAT	C.D. PKT. 12 - HISTORIA

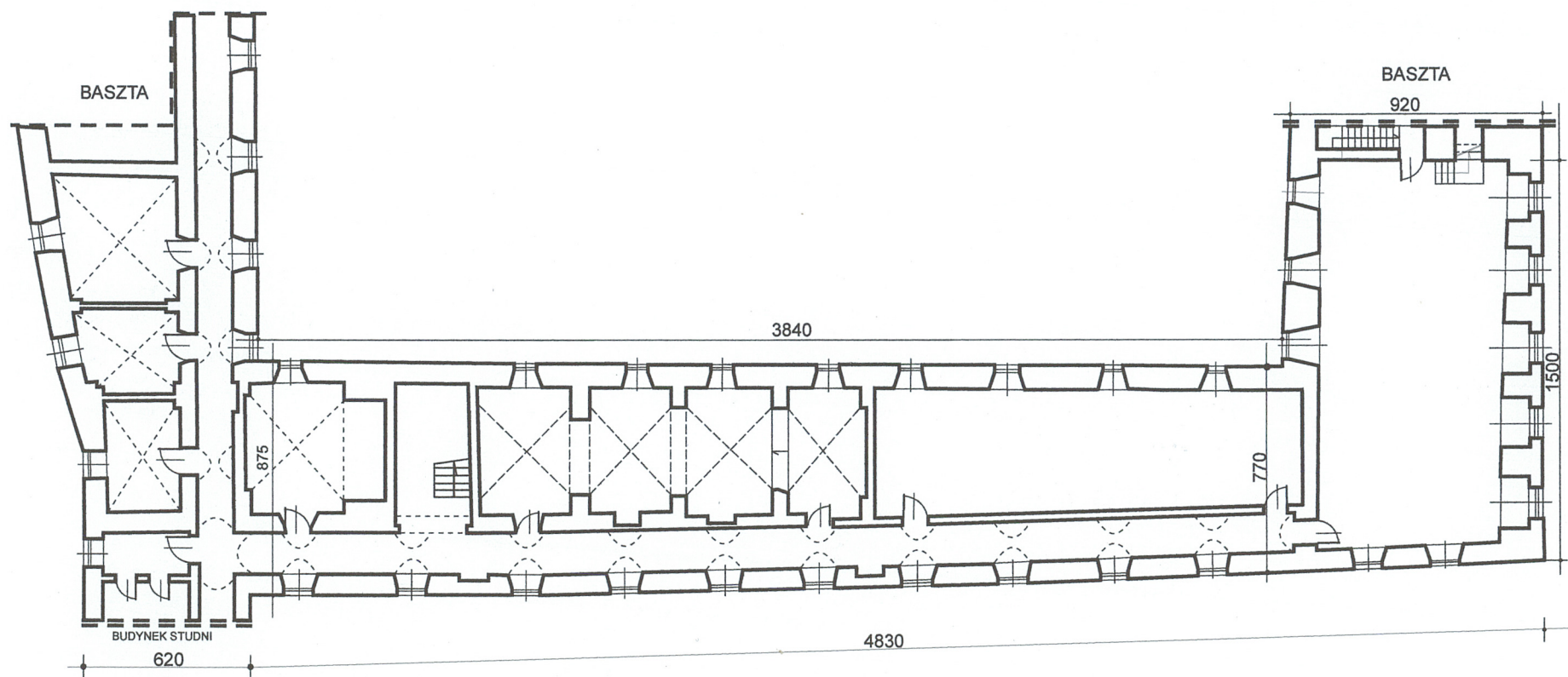
był piętrowy i posiadał krużganki. Wschodnia część krużganka włączona była w przestrzeń ściśle sakralną. Na jego zamknięciu ustawione były dwa boczne ołtarze, które nie mieściły się już w samej kaplicy. Na górnej kondygnacji zlokalizowano cele zakonników. W tym czasie istniało już murowane skrzydło wschodnie klasztoru. Były to trzy kamieniczki połączone ze sobą. Do tej części w 1633 roku dobudowano skrzydło północne, które otrzymało prostą monumentalną elewację z narożnymi ośmiobocznymi basztami. W tym samym czasie rozpoczęto budowę skrzydła zachodniego „zewnątrznego”, realizowano go etapami w latach 1633-1650. Najpierw zbudowano murowany parterowy obiekt, który pełnił funkcje gospodarcze (jeszcze w 1790 roku znajdowały się tu stajnie i wozownie, a na piętrze cele zakonników), później nadbudowano mieszkalne piętro, początkowo drewniane. Przed 1655 rokiem budynek posiadał już wyższe kondygnacje murowane, przykryty dachem dwuspadowym. W południowo-wschodnim narożniku znajdowała się wieża przykryta baniastym hełmem, w narożniku południowo-zachodnim druga wieża, identyczna jak w skrzydle północnym. Przyziemie ze względu na pełnioną funkcję było zapewne jednoprzestrzenne musiało posiadać. Piętro natomiast było- podobnie jak dziś - jednotraktowe. Taki przekaz ikonograficzny dostarczył Jan Aleksander Gorczyn po 1655 roku. Z czasem tę część klasztoru nazwano „Starym Światem”. Cele zakonników usytuowane były od wschodu, podobnie jak a wejście do budynku. W 1990r. roku w skrzydle zachodnim wybuchł pożar, który strawił dach budynku. Po odbudowie zmieniono sposób użytkowania budynku.. Na parterze umieszczono administrację klasztoru., a w części południowej punkt sanitarny dla pielgrzymów. Piętro natomiast przeznaczono na bibliotekę i archiwum jasnogórskie. Wprowadzone na parterze wtórne podziały spowodowały zatarcie pierwotnego układu wnętrz., oraz zniekształcenie sklepień.

Wkładkę założył: arch. Tomasz Ulman, lipiec 2009

Miejsce przechowywania negatywów: Archiwum WKZ Delegatura w Częstochowie



1. Miejscowość CZĘSTOCHOWA	2. Obiekt (nazwa jak w karcie) ZESPÓŁ KLASZTORYNY PAULINÓW - TZW. STARY ŚWIAT	3. Zawartość wkładki (nazwa obiektu lub materiału uzupełniającego) Rzut 1 kondygnacji.
-------------------------------	---	---



SKALA 0,0 2 10,0 m 20,0 m



1. Miejscowość	2. Obiekt (nazwa jak w karcie)	3. Zawartość wkładki (nazwa obiektu lub materiału uzupełniającego)
CZĘSTOCHOWA	ZESPÓŁ KLASZTARNY PAULINÓW - SKRZYDŁO ZACHODNIE- STARY ŚWIAT	FOTOGRAFIE

Elewacja zachodnia – cz. pd., środkowa i pn.



Wkładkę założył: arch. Tomasz Ulman

Miejsce przechowywania negatywów: Archiwum WKZ Delegatura w Częstochowie



Elewacja wschodnia i północna





1. Miejscowość

CZĘSTOCHOWA

2. Obiekt (nazwa jak w karcie)

ZESPÓŁ KLASZTORNY PAULINÓW  
- SKRZYDŁO ZACHODNIE- STARY ŚWIAT

3. Zawartość wkładki (nazwa obiektu lub materiału uzupełniającego)

FOTOGRAFIE

Wnętrza na piętrze - korytarz

Wkładkę założył: : arch. Tomasz Ulman 2009

Miejsce przechowywania negatywów: Wojewódzki Urząd Ochrony Zabytków w Katowicach Delegatura w Częstochowie



Widok na sklepienia pomieszczeń na piętrze





1. Miejscowość	2. Obiekt (nazwa jak w karcie)	3. Zawartość wkładki (nazwa obiektu lub materiału uzupełniającego)
CZĘSTOCHOWA	ZESPÓŁ KLASZTORNY PAULINÓW - SKRZYDŁO ZACHODNIE- STARY ŚWIAT	FOTOGRAFIE

Wnętrze nowej sali na piętrze w cz. pd.



Wkładkę założył: arch. Tomasz Ulman 2009

Miejsce przechowywania negatywów: Wojewódzki Urząd Ochrony Zabytków w Katowicach Delegatura w Częstochowie



1. Miejscowość	2. Obiekt (nazwa jak w karcie)	3. Zawartość wkładki (nazwa obiektu lub materiału uzupełniającego)
CZĘSTOCHOWA	ZESPÓŁ KLASZTORNY PAULINÓW - SKRZYDŁO ZACHODNIE- STARY ŚWIAT	FOTOGRAFIE

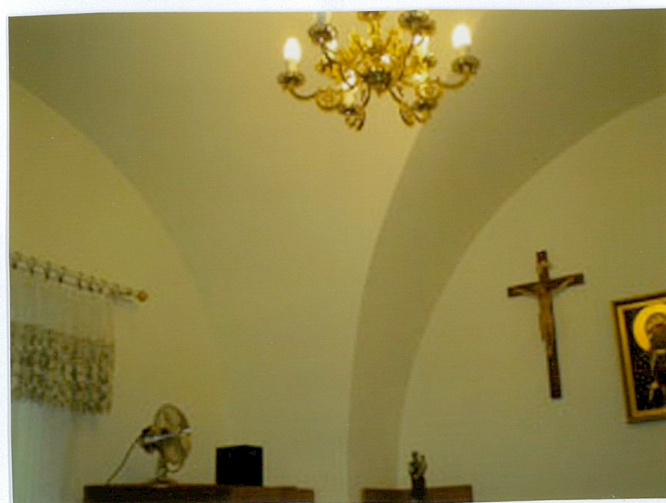
Okna – widok od strony wnętrza

Wkładkę założył: arch. Tomasz Ulman 2009

Miejsce przechowywania negatywów: Wojewódzki Urząd Ochrony Zabytków w Katowicach Delegatura w Częstochowie



Wnętrza parteru: pokój administratora (cz. pn., sklepienia w pomieszczeniach od pd., korytarz)





1. Miejscowość <b>CZĘSTOCHOWA</b>	2. Obiekt (nazwa jak w karcie) <b>ZESPÓŁ KLASZTORNY PAULINÓW - SKRZYDŁO ZACHODNIE- STARY ŚWIAT</b>	3. Zawartość wkładki (nazwa obiektu lub materiału uzupełniającego) <b>FOTOGRAFIE</b>
--------------------------------------	---	---

Klatki schodowe i schody



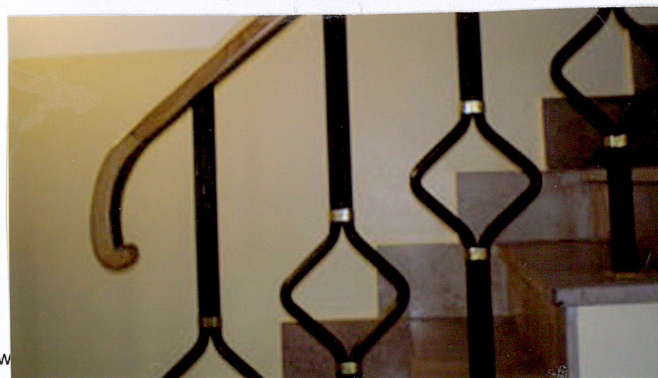
**Parter cz. północna**

Wkładkę założył: arch. Tomasz Ulman 2009

Miejsce przechowywania negatywów: Wojewódzki Urząd Ochrony Zabytków w Katow



**Parter, cz. południowa**



**Schody na wieżę z sali nowej biblioteki**