

**OŚRODEK DOKUMENTACJI
ZABYTKÓW W WARSZAWIE**
KARTA EWIDENCYJNA ZABYTKÓW
ARCHITEKTURY I BUDOWNICTWA

A B C D E F G H I J K L M N O P R S T U V W X Y Z

Nr

3803

1. Obiekt:

320/2

BUDYNEK PLEBANII

2. Czas powstania

1831;
1991 - 98

3. Miejscowość:

PAWONKÓW

11. Zdjęcia, rzut, przekrój, sytuacja, orientacja:

Fot. 1. Widok od strony południowej, w głębi widoczny kościół.

**Rzut parteru
na Wkładce nr 1**



4. Adres:

ul. Zawadzkiego 6

nr hipoteczny:

Działka 122 mapy Pawonków ark 3

5. Przynależność administracyjna:

województwo: **śląskie**

powiat: **Lubliniec**

gmina: **Pawonków**

6. Poprzednie nazwy miejscowości:

Pawonkau (wzm. 1845; 1858)

7. Przynależność administracyjna
przed 1 VI 1975:

województwo: **katowickie**

powiat: **Lubliniec**

W latach 1975 – 1998 wojew. **częstochowskie**

8. Właściciel i jego adres:

Parafia kościoła rzym.-kat.

p.w. Św. Katarzyny

ul. Zawadzkiego 6

42-772 PAWONKÓW

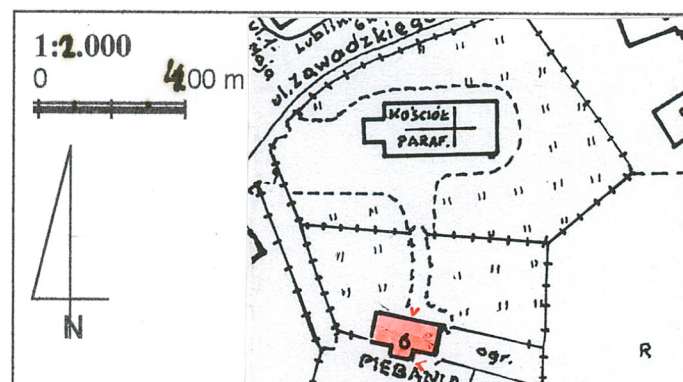
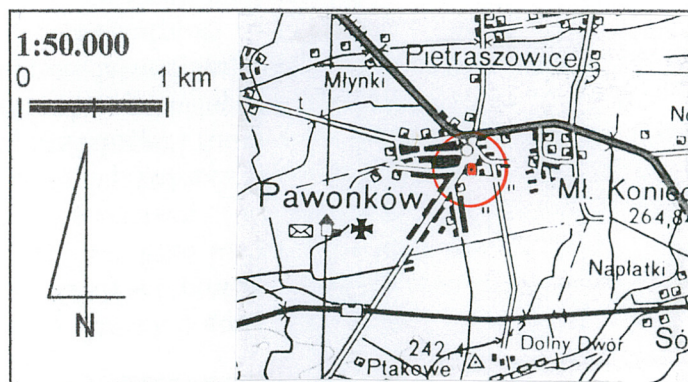
9. Użytkownik i jego adres:

Jak wyżej.

10. Rejestr zabytków:

Nr .. **A-92** ...data .. **1.03.1978**

406/60 z 15.03.1960



12. Autorzy, historia obiektu, określenia stylu:

Brak danych o autorze projektu i wykonawcach. Budynek powstał w 1831 (w-g Katalogu Zabytków), brak innych potwierdzeń tej daty w materiałach archiwalnych. Budynek powstał z przeznaczeniem na plebanie kościoła parafialnego i funkcję tę pełni do czasów obecnych, prawdopodobnie zbudowany w miejscu dawniejszej, drewnianej plebanii, być może pochodzącej z XVII lub XVIII w. (w nowym budynku gospodarczym stanowiącym dobudówkę do stodoły w zespole plebanii, zachowały się dwie belki drewniane z pozostałościami rytých inskrypcji: datą „1690” – Fot. oraz datą „1768” i resztą inskrypcji, mówiącej o budowie staraniem ks. *Walentego Widery*, proboszcza z Pawonkowa – Fot. ; być może któraś z nich pochodzi z dawnej plebanii). Brak danych o przebudowach czy remontach do 1945 roku. W latach 1945 – 1990 drobne prace konserwacyjne. W 1991 r. rozpoczęto prowadzoną etapami przebudowę, remont oraz modernizację budynku, zakończoną w 1998 r.

Niewielki, wolno stojący budynek mieszkalny o skromnych pozostałościach neoklasycystycznego wystroju elewacji, silnie zaburzonych w wyniku przebudów i remontów.

13. Opis (sytuacja, materiał i konstrukcja, rzut, bryła, elewacje, wnętrze, wyposażenie, instalacje):

Wolno stojący budynek jedno kondygnacyjny z poddaszem częściowo mieszkalnym, podpiwniczony częściowo. Usytuowany na wydzielonej ogrodzeniami działce o nieregularnym zarysie w południowej pierzei ul. Zawadzkiego w centrum wsi Pawonków, przylegającej do wydzielonego terenu przykościelnego. Dostęp furtką z terenu przykościelnego lub furtką i bramą od ulicy. Od strony południowo wschodniej należące do plebanii, oddzielone ogrodzeniem pole orne. Wewnętrzne ogrodzenia rozdzielają działkę na: przyległy od południowego wschodu do budynku plebanii ogród, podwórze gospodarcze zawarte pomiędzy budynkami plebanii a budynkiem gospodarczym murowanym (dawn. stajnia, obora, chlew i wozownia ob. garaż) oraz teren otaczający drewnianą stodołę z dobudówką gospodarczą (szopa gosp., w niej belki z inskrypcjami opisane w rubr. 12).

MATERIAŁ I KONSTRUKCJA: Fundamenty z kamienia łamanego, polnego oraz cegły ceramicznej pełnej w zaprawie gliniano wapiennej. Mury i ściany działowe z cegły ceramicznej pełnej w zaprawie wapiennej i cementowo wapiennej (przebudowy XX w.). Tynki zewnętrzne i wewnętrzne gładkie wapienne i cementowo wapienne. Sklepienia i stropy: nad piwnicami sklepienia ceglane odcinkowe na murach i gurtach, nad parterem i pomieszczeniami poddasza drewniane z podsufitkami. Wieżba dachowa drewniana jętkowa ze ściankami kolankowymi. Krycie dachu blachą stalową ocynkowaną na deskowaniu. Pod deskowaniem warstwa ocieplająca ze styropianu i płyt paździerzowych. Podłogi i posadzki: w piwnicach wylewka cementowa (prawdopodobnie na dawniejszej posadzce ceglanej), w sieni parterowej płytki ceramiczne jednobarwne, pozostałe z drewna miękkiego (z desek). Schody do piwnicy ceglane z drewnianymi stopnicami, na poddasze drewniane policzkowe. Okna drewniane skrzynkowe podwójne. Drzwi drewniane płycinowe, wewnętrzne częściowo oszklone.

BRYŁA I RZUT: Bryła zwarta, symetryczna, prostopadłościenna nakryta dachem naczółkowym z jednookienną facjatą od strony południowo zachodniej (od strony fasady) nakrytą dwuspadowo i niską lukarną („powieką”) od strony przeciwnej. Pod facjatą ryzalit dobudówki przedsionka z wejściem głównym, nakryty pulpitowo. Rzut zwarty symetryczny, założony na planie prostokąta z jednym ryzalitem (dobudówka wejścia głównego) na osi poprzecznej. Wnętrza w układzie dwutraktu o pięciu osiach. W osi środkowej sień przelotowa, w niej jednobiegowa klatka schodowa. Podpiwniczona jedynie środkowa część budynku (dwie osie).

ELEWACJE: Otynkowane tynkami gładkimi, całość dekoracji w tynku. Wszystkie otwory prostokątne, bez opasek. Całość postawiona na gładkim cokole nakrytym prostym gzymsem. Powyżej cokołu płytkie boniowanie w tynku, poziom parteru odcięty uskokowym gzymsem koronującym. Fasada (elewacja południowo zachodnia) siedmioosiowa, w poziomie parteru w miejsce osi środkowej ryzalit dobudówki z wejściem z boku, gładko otynkowany, w nim dwa o różnej wielkości, niesymetrycznie rozmieszczone okna. Nad ryzalitem jednookienna facjata nakryta trójkątnym frontonem objętym gzymsem uskokowym. Elewacja tylna (północno wschodnia) siedmioosiowa symetryczna, w osi środkowej prostokątne wejście („tylne”) w płytkim ryzalicie. Nad wejściem w połaci dachu niska lukarna. Elewacja boczna północno zachodnia niesymetryczna, w parterze przy osi jedno okno, w poziomie poddasza niesymetrycznie dwa okna. Elewacja boczna południowo wschodnia dwuosiowa symetryczna, w poziomie poddasza półszczyt posiada z boków niskie, prostokątne okienka strychowe, flankujące okna poddasza.

14. Kubatura	15. Powierzchnia użytkowa:	16. Przeznaczenie pierwotne:	17. Użytkowanie obecne
890 m ³ bez piwnic.	286 m ² z poddaszem bez piwnic.	Plebania kościoła parafialnego rzym.-kat.	Plebania kościoła parafialnego rzym.-kat.
18. Prace budowlane i konserwatorskie, ich przebieg i dokumentacja:		19. Stan zachowania (fundamenty, ściany zewnętrzne, ściany wewnętrzne, sklepienia, stropy, konstrukcje dachowe, pokrycie dachu, wyposażenie i instalacje):	
<p>1945 – 1990 – Drobne prace bez zachowanej dokumentacji.</p> <p>1991 – 1998 – Remont i przebudowa całości. Nowy dach (więźba i pokrycie) nowe schody na zaadaptowane do celów mieszkalnych poddasze, nowe tynki zewnętrzne (całość) i częściowo wewnętrzne, nowe instalacje, w tym c.o. z kotłowni w piwnicy, wymiana większości stolarki okiennej i drzwiowej., wydzielenie pomieszczenia na łazienkę i oddzielną umywalnię.</p>		<p>Ogólny stan techniczny budynku – bardzo dobry. Budynek w całości użytkowany zgodnie z przeznaczeniem, konserwowany na bieżąco, po remoncie kapitalnym.</p> <p><u>Fundamenty, mury i ściany działowe</u> – brak widocznych uszkodzeń.</p> <p><u>Sklepienia i stropy</u> – jak wyżej.</p> <p><u>Dach</u> – jak wyżej, brak śladów przecieków, więźba i pokrycie kompletne.</p> <p><u>Podłogi i posadzki</u> – drobne uszkodzenia podłóg, typu eksploatacyjnego.</p> <p><u>Schody</u> – drobne ubytki i uszkodzenia stopnic schodów do piwnicy.</p> <p><u>Stolarka okienna i drzwiowa</u> – Bez widocznych ubytków czy uszkodzeń, w większości nowa.</p> <p><u>Instalacje</u> – kompletne, sprawne, eksploatowane i konserwowane na bieżąco.</p> <p><u>Wyposażenie</u> – brak.</p>	
		20. Najpilniejsze postulaty konserwatorskie:	
		Z uwagi na dobry stan techniczny budynku i jego użytkowanie zgodne z przeznaczeniem – bieżących postulatów brak.	

21. Akta archiwalne (rodzaj akt, numer i miejsce przechowywania):

Nie odnaleziono.

1794.

22. Bibliografia:

- ♦ Pr. zb. – Katalog zabytków sztuki w Polsce. Tom VI zesz. 8 – Warszawa 1960, str. 30.

23. Źródła ikonograficzne i fotografie (rodzaj, miejsce przechowywania, sygnatury):

- ♦ Karta ewidencyjna „zielona” – bez daty i wykonawcy; 1 fot.

24. Uwagi różne:

25. Opracował:

tekst:	<i>mgr Halina Łabęcka</i>	9.11.1999	<i>Łabęcka</i>
	Imię, nazwisko, data		
plany, rysunki:	<i>mgr inż. arch. Anna Broniewska</i>	9.11.1999	<i>AB</i>
	Imię, nazwisko, data		
zdjęcia fotogr.:	<i>mgr inż. Zbigniew M. Łabęcki</i>	9.11.1999	<i>Łabęcki</i>
	Imię, nazwisko, data		

Miejsce przechowywania negatywów: **S.O.Z. Delegatura w Częstochowie**
Karta po wypełnieniu podlega ochronie na podstawie prawa autorskiego.

26. Adnotacje o inspekcjach, informacje o zmianach (daty, imiona i nazwiska wypełniających):

27. Załączniki:

1. Wkładka Nr 1 – C.d. tekstu z rubr. 13 (Opis), rzut parteru, fotografie.
2. Wkładki 2 i 3 – Fotografie.

1. Miejscowość: PAWONKÓW ul. Zawadzkiego 6	2. Obiekt (nazwa jak w karcie): BUDYNEK PLEBANII	3. Zawartość wkładki (nazwa obiektu lub materiału uzupełniającego): C.d. tekstu z rubr. 13 (Opis), rzut parteru, fotografie.
---------------------------------------------------------	------------------------------------------------------------	---------------------------------------------------------------------------------------------------------------------------------

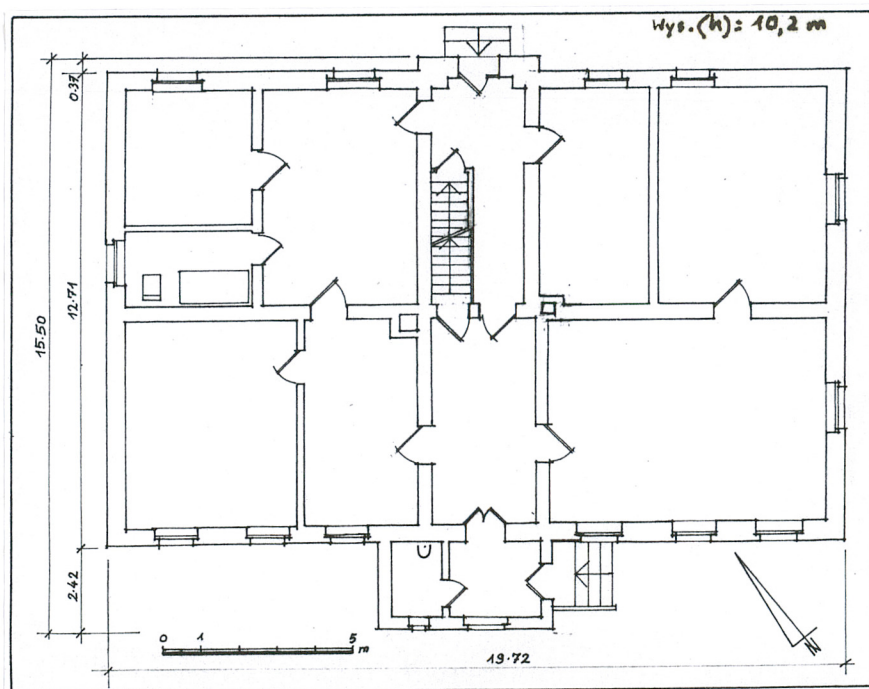
C.d. tekstu z rubr. 13 (Opis):

INSTALACJE: Elektryczna, wodociągowa i kanalizacyjna (ze zbiornikiem wybieralnym ścieków). Ogrzewanie wewnątrz centralne z kotłowni w piwnicy.

WYPOSAŻENIE: Brak.

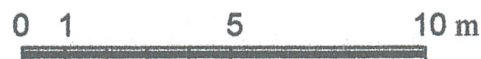
Rzut parteru 1 : 200

Pomiar z natury 9.11.1999



Fot. 2. Fasada (elewacja południowo zachodnia).

Skala 1 : 200



Wkładkę założył: mgr inż. Zbigniew M. Łabęcki 9.11.1999

Rzut – pomiar i rys. mgr inż. arch. Anna Broniewska 9.11.1999

(Imię, nazwisko, data)

Miejsce przechowywania negatywów: S.O.Z. Delegatura w Częstochowie



Fot. 3.

Fot. 4.



Fot. 5.

Fot. 3. Elewacja tylna (północno wschodnia).

Fot. 4. Elewacja boczna północno zachodnia.

Fot. 5. Elewacja boczna południowo wschodnia.

1. Miejscowość: PAWONKÓW ul. Zawadzkiego 6	2. Obiekt (nazwa jak w karcie): BUDYNEK PLEBANII	3. Zawartość wkładki (nazwa obiektu lub materiału uzupełniającego): Fotografie.
---------------------------------------------------------	------------------------------------------------------------	-------------------------------------------------------------------------------------------



Fot. 6.

Fasada (elewacja południowo zachodnia), część środkowa z dobudówką wejścia głównego. Widok od strony południowej.



Fot. 7.

- jak Fot. 6, widok od strony północnej.



Fot. 8.

Środkowa część elewacji północno wschodniej z wejściem „tylnym” (od strony kościoła).

Wkładkę założył: mgr inż. Zbigniew M. Łabęcki 9.11.1999
(Imię, nazwisko, data)

Miejsce przechowywania negatywów: S.O.Z. Delegatura w Częstochowie



Fot. 9.



Fot. 11.



Fot. 10.

Fot. 9. Półszczyt wieńczący elewację boczną południowo-wschodnią.

Fot. 10. Fragment wnętrza sieni w parterze, z lewej widoczne schody na poddasze.

Fot. 11. Widok budynku od strony ulicy, na pierwszym planie brama wjazdowa w ogrodzeniu zespołu plebanii.

1. Miejscowość: PAWONKÓW ul. Zawadzkiego 6	2. Obiekt (nazwa jak w karcie): BUDYNEK PLEBANII	3. Zawartość wkładki (nazwa obiektu lub materiału uzupełniającego): Fotografie.
---------------------------------------------------------	----------------------------------------------------------------	----------------------------------------------------------------------------------------



Fot. 12.

Zespół plebanii, widok od strony północno zachodniej. Z lewej budynek plebanii, z prawej budynek gospodarczy.



Fot. 13.

Fragment wnętrza piwnic z widokiem na konstrukcję sklepień.

Wkładkę założył: mgr inż. Zbigniew M. Łabęcki 9.11.1999
(Imię, nazwisko, data)

Miejsce przechowywania negatywów: S.O.Z. Delegatura w Częstochowie



Fot. 14.



Fot. 16.



Fot. 15.

Fot. 14. Drewniana dobudówka stodoły w zespole plebanii, w którą wbudowane są belki z inskrypcjami (v. Rubr. 12). Widok od strony północnej (od strony bud. plebanii).

Fot. 15. Fragment dobudówki – jak wyżej, z belką sygnowaną datą „1690”.

Fot. 16. Fragment – jak wyżej, z belką posiadającą inskrypcję z datą „1768”.

Uwaga: Usytuowanie inskrypcji na Fot. 16 i 17 oznaczono.